



PULSONIC

SMART SERIES powered by BRAUN

S 32.533.5





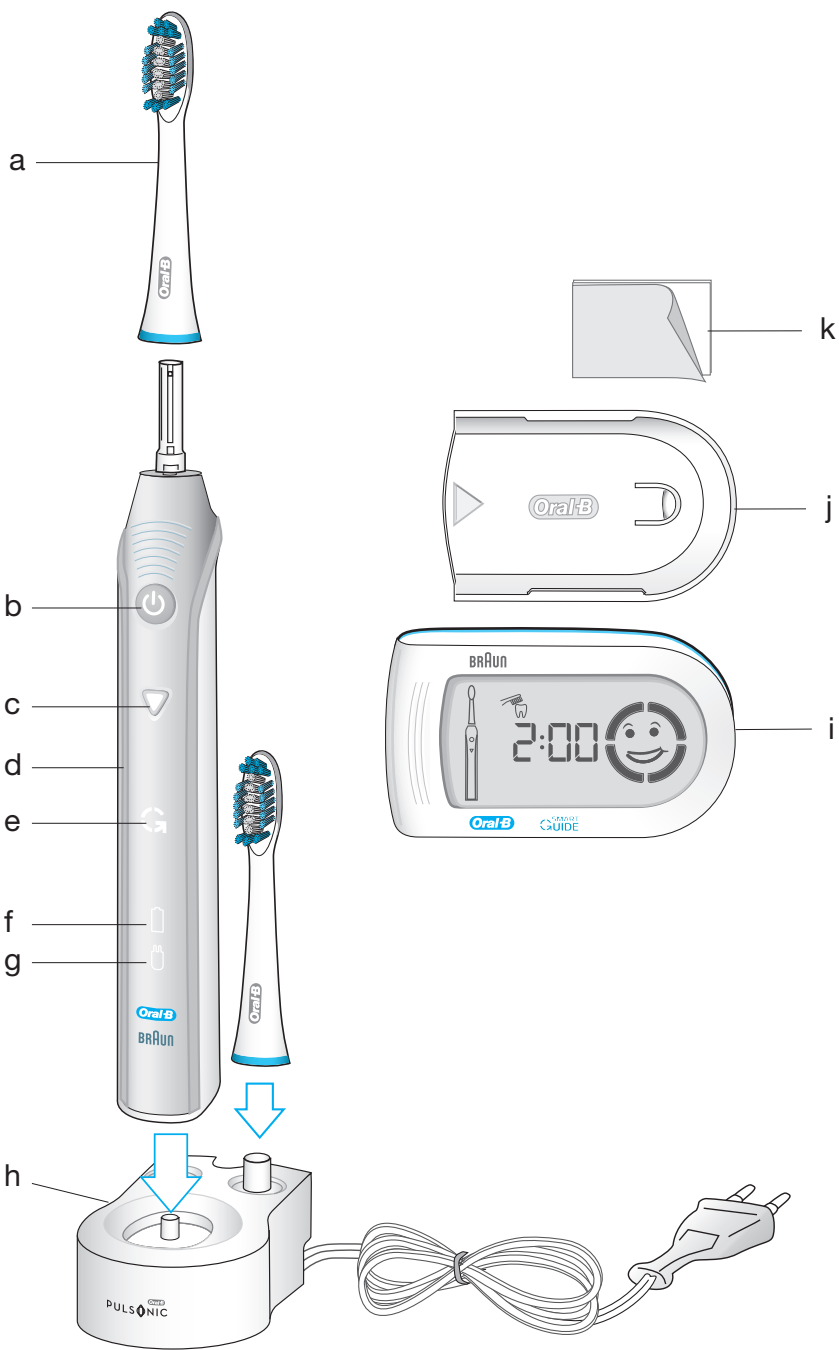
Deutsch	4	DE AT	00 800 27 28 64 63
English	11	CH	08 44 - 88 40 10
Français	17	GB	0 800 731 1792
Español	25	IE	1 800 509 448
Português	32	FR	0 800 944 803 (appel gratuit depuis un poste fixe)
Italiano	39		
Nederlands	46	BE	0 800 14 592
Dansk / Norsk	53	LU	800 21172
Svenska	60	ES	901 11 61 84
Suomi	67	PT	808 20 00 33
Ελληνικά	74	IT	800 124 600
		NL	0800 445 53 88
		DK	70 15 00 13
		NO	22 63 00 93
		SE	020 - 21 33 21
		FI	020 377 877
		GR	800 801 3457

Internet:

www.oralb.com
www.braun.com
www.service.braun.com

Braun GmbH
Frankfurter Straße 145
61476 Kronberg/Germany

Type 3746



Deutsch

Die **Oral-B® Pulsonic SmartSeries mit SmartGuide™** wurde sorgfältig entwickelt, um Ihnen und Ihrer Familie ein einzigartiges Putzerlebnis zu bieten, das gleichermaßen sicher und effektiv ist. Bitte beachten Sie bei der Benutzung von Elektrogeräten stets die grundlegenden Sicherheitsvorkehrungen.

WICHTIG

- Prüfen Sie gelegentlich, ob das Netzkabel Schadstellen aufweist. Ein beschädigtes oder defektes Ladeteil darf nicht mehr benutzt werden. Bringen Sie das Ladeteil in diesem Fall zum Oral-B Kundendienst. Nehmen Sie keine Veränderungen am Gerät vor. Es kann sonst Brand-, Stromschlag- und Verletzungsgefahr bestehen.
- Das Gerät ist für Kinder unter 3 Jahren nicht geeignet. Kinder im Alter zwischen 3 und 14 Jahren sowie Personen mit eingeschränkten physischen, sensorischen oder geistigen Fähigkeiten oder mangelnder Erfahrung im Umgang mit dem Gerät, können die Zahnbürste benutzen, wenn sie dieses unter Beaufsichtigung oder nach Einweisung über die Benutzung in einer sicheren Art und Weise tun und die damit einhergehenden Gefahren verstanden haben.
- Reinigung und Instandhaltung sollte nicht durch Kinder vorgenommen werden.
- Kinder sollten mit dem Gerät nicht spielen.
- Nutzen Sie dieses Produkt nur wie in der Gebrauchsanweisung beschrieben. Nutzen Sie keine Zubehörteile, die nicht durch den Hersteller empfohlen worden sind.

SmartGuide Batterien

- Batterien können auslaufen, wenn sie leer sind oder für eine lange Zeit nicht

genutzt wurden. Vermeiden sie Hautkontakt mit auslaufenden Batterien.

- Von Kindern fernhalten. Nicht verschlucken. Falls verschluckt, ist umgehend medizinischer Rat hinzuzuziehen.
- Entfernen Sie vollständig entladene Batterien sofort. Tauschen Sie alle Batterien gleichzeitig aus. Vermischen Sie nicht alte und neue Batterien, verschiedene Marken oder Typen. Nicht auseinanderbauen, wieder aufladen oder im Feuer entsorgen.

ACHTUNG

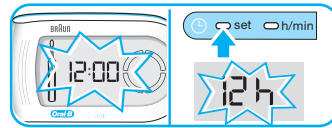
- Falls das Gerät fallen gelassen wurde, sollten Sie die Aufsteckbürste vor dem nächsten Gebrauch wechseln, auch wenn kein sichtbarer Schaden zu erkennen ist.
- Halten Sie das Ladeteil von Wasser oder anderen Flüssigkeiten fern und stellen Sie es nicht dort auf, wo es in eine Badewanne oder in ein Waschbecken fallen oder gezogen werden kann. Berühren Sie das Ladeteil nicht, wenn es in Wasser gefallen ist. Ziehen Sie sofort den Stecker.
- Öffnen Sie das Gerät nur zum Herausnehmen und Entsorgen des Akkus. Achten Sie bei der Entnahme des Akkus zur Entsorgung der Einheit darauf, dass Plus- und Minuspol nicht miteinander in Berührung kommen. Es besteht sonst die Gefahr eines Kurzschlusses.
- Ziehen Sie den Stecker nie am Kabel aus der Steckdose. Fassen Sie den Stecker nicht mit nassen Händen an. Dies kann zu einem elektrischen Schlag führen.
- Wenn Sie sich in zahnärztlicher Behandlung befinden, sollten Sie vor Verwendung dieser Zahnbürste Ihren Zahnarzt kontaktieren.

Wichtiger Hinweis

- Zur Vermeidung von elektromagnetischen Interferenzen und/oder Verträglichkeitskonflikten muss die Funkübertragung Ihrer Zahnbürste vor dem Aufenthalt und dem Gebrauch in geschlossenen Umgebungen wie Flugzeugen oder speziell gekennzeichneten Bereichen in Krankenhäusern ausgeschaltet werden (siehe «Funkübertragung ausschalten»).
- Personen mit Herzschrittmachern sollten die eingeschaltete Zahnbürste möglichst mehr

als 15 Zentimeter vom Herzschrittmacher entfernt halten. Wenn Sie Interferenzen befürchten, sollten Sie die Funkübertragungen vor Gebrauch Ihrer Zahnbürste stets ausschalten (siehe «Funkübertragung ausschalten»).

werden kann. Drücken Sie die «set»-Taste im Batteriefach bis «12h» angezeigt wird.



Beschreibung

- a Oral-B Pulsonic Aufsteckbürste
- b Ein-/Ausschalter
- c Putzmodi-Taste
- d Handstück
- e Funkübertragungsleuchte
- f Ladekontrollleuchte
- g Niedrig-Ladekontrollleuchte
- h Ladeteil (umfasst Basis-Ladeteil und Ladeteil-Abdeckung mit Entriegelungsknopf)
- i SmartGuide Display
- j Wandhalterung
- k Klebestreifen

- Drücken Sie kurz auf die «h/min»-Taste, um zwischen dem «12h»- oder «24h»-Stunden-Modus zu wählen. Drücken Sie zur Bestätigung Ihrer Wahl die «set»-Taste.



- Die Stundenanzeige blinkt auf. Drücken Sie die «h/min»-Taste so lange, bis die richtige Stundeneinstellung angezeigt wird. Bestätigen Sie diese mit der «set»-Taste. Verfahren Sie gleichermaßen mit der Einstellung der Minutenanzeige. Wenn Sie die Uhranzeige nicht nutzen möchten, verschwindet die blinkende Anzeige «12:00» automatisch nach 24 Stunden.



Vorbereitungen für den ersten Gebrauch

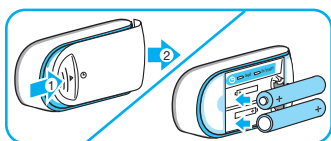
Vor dem ersten Gebrauch muss der Akku der Zahnbürste aufgeladen werden. Schließen Sie dazu das Ladeteil (h) an die Netzspannung an und setzen Sie das Handstück (d) auf das Ladeteil (siehe «Anschließen und Laden der Oral-B Pulsonic SmartSeries»).

- Beim SmartGuide Display (i) ist der Demonstrationsmodus aktiviert. Um diesen Modus zu verlassen, entfernen Sie die Abdeckung des Batteriefaches auf der Rückseite Ihres SmartGuide Displays und drücken Sie die Taste «set» oder «h/min» im Batteriefach. Bitte beachten Sie, dass das SmartGuide Display diesen Demonstrationsmodus selbständig aktiviert, wenn Sie die Zahnbürste 28 Tage lang nicht benutzen. Sie können diese selbständige Aktivierung vermeiden, indem Sie die Uhr einstellen oder das Handstück synchronisieren (siehe «Synchronisierung»).

Setzen Sie nun die Aufsteckbürste (a) auf das Handstück. Sie können die Zahnbürste mit einer beliebigen Zahnpasta Ihrer Wahl verwenden. Um ein Verspritzen der Zahnpasta zu vermeiden, führen Sie die Bürste an die Zähne, bevor Sie das Gerät mit dem Ein-/Ausschalter (b) einschalten. Schalten Sie das Gerät nach dem Putzen mit dem Ein-/Ausschalter wieder aus.

Anschließen und Laden der Oral-B Pulsonic SmartSeries

Ihre Zahnbürste hat ein wasserfestes Handstück, ist elektrisch sicher und kann ohne Bedenken im Badezimmer benutzt werden.



- Eine aufblinkende «12:00» auf dem SmartGuide Display zeigt an, dass die Zeit eingestellt

- Schließen Sie das Ladeteil an die Netzspannung an und setzen Sie das Handstück auf das Ladeteil. Die grüne Ladekontrollleuchte (f) blinkt während des Aufladevorganges. Wenn die Zahnbürste vollständig aufgeladen ist, leuchtet die grüne Ladekontrollleuchte für die Dauer von 5 Sekunden und erlischt. Ein kompletter Ladevorgang dauert 12 Stunden und ermöglicht Ihnen eine Nutzung von ca.

1 Woche bei täglichem Putzen (zweimal pro Tag für 2 Minuten).

- Die rote Niedrig-Ladekontrollleuchte (g) beginnt zu blinken, wenn der Ladezustand des Akkus niedrig ist. Gleichzeitig ertönen Pieptöne, die Sie daran erinnern, Ihre Zahnbürste zu laden.
- Um jederzeit die maximale Akku-Leistung zu gewährleisten, kann das Handstück der Zahnbürste im täglichen Gebrauch auf dem Ladeteil stehen. Ein Überladen ist nicht möglich. Aus Umweltschutzgründen jedoch empfiehlt Oral-B das Gerät vom Stromnetz zu trennen, bis der nächste Ladevorgang nötig ist.
- Um die maximale Kapazität des Akkus zu erhalten, trennen Sie mindestens alle 6 Monate das Ladeteil vom Netz und entladen Sie das Handstück durch tägliche Benutzung.

Elektrische Daten: siehe Aufdruck am Boden des Ladeteils.



- Halten Sie die Putzmodi-Taste gedrückt, um von einer beliebigen Reinigungsstufe zur Stufe «Reinigen» zu wechseln.
- Ihre Zahnbürste speichert den Putzmodus, auch wenn das Handstück während des Putzens kurz ausgeschaltet wird. Sollte die Unterbrechung länger als 30 Sekunden andauern, wird der Putzmodus in «Reinigen» zurückgesetzt.
- Schalten Sie Ihre Zahnbürste mit dem Ein-/Ausschalter aus.

Zahnreinigung

Putzmodi/Reinigungsstufen

Ihre Zahnbürste bietet mehrere Reinigungsstufen für Ihre individuelle Zahnpflege:

«Reinigen»	– Außerordentliche Zahnreinigung.
«Sensitiv»	– Schonende, aber gründliche Reinigung für empfindliches Zahnfleisch und Zähne.
«Massage»	– Sanfte Stimulierung des Zahnfleisches.
«Polieren»	– Polieren und natürliches Aufhellen der Zähne für gelegentlichen oder täglichen Gebrauch.
«Verlängertes Reinigen»	– Außerordentliche Zahnreinigung mit verlängerter Putzzeit. In dieser Reinigungsstufe beträgt die Putzzeit pro Kieferquadrant 45 Sekunden, die Gesamtputzzeit beträgt 3 Minuten.

- Nach dem Einschalten startet Ihre Zahnbürste automatisch im Putzmodus «Reinigen».
- Um in eine andere Reinigungsstufe zu wechseln, drücken Sie wiederholt die Putzmodi-Taste (c) bis der gewünschte Putzmodus erreicht ist.

Putzanleitung

- Stecken Sie die Aufsteckbürste auf das Handstück. Befeuchten Sie die Aufsteckbürste und geben Sie etwas Zahnpasta darauf. Sie können die Zahnbürste mit einer beliebigen Zahnpasta Ihrer Wahl verwenden. Um ein Verspritzen der Zahnpasta zu vermeiden, führen Sie die Bürste an die Zähne, bevor Sie das Gerät einschalten.
- Setzen Sie den Bürstenkopf leicht schräg zum Zaunfleischaum gerichtet am oberen Zahnfleischrand auf die Zähne.
- Schalten Sie Ihre Zahnbürste ein und führen Sie diese mit leicht kreisenden Bewegungen an den Zähnen entlang; drücken Sie den Bürstenkopf während des Putzvorganges leicht an. Führen Sie den Bürstenkopf nach einigen Sekunden zum nächsten Putzbereich. Putzen Sie innerhalb der empfohlenen 2-minütigen Putzzeit gleichmäßig die Innen- und Außenflächen sowie die Kauflächen Ihrer Zähne.
- Um ein Verspritzen zu vermeiden, schalten Sie Ihre Zahnbürste aus, bevor Sie diese aus dem Mund nehmen.

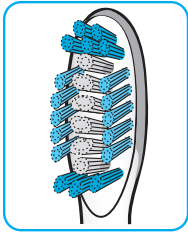
Beim erstmaligen Gebrauch der Oral-B Pulsonic SmartSeries könnten Sie ein leichtes Kitzeln oder Kribbeln spüren. Dieses Gefühl verliert sich, sobald sich Zähne und Zahnfleisch an Ihre neue Zahnbürste gewöhnt haben. Sollten Sie das anfängliche Kribbeln spüren, empfehlen wir Ihnen während der Eingewöhnungsphase im «Sensitiv» Modus zu putzen.

In den ersten Tagen der Verwendung Ihrer Oral-B Pulsonic SmartSeries kann es zu leichtem Zahnfleischbluten kommen. In der Regel hört dies nach einigen Tagen auf. Falls es länger als 2 Wochen andauert, sollten Sie Ihren Zahnarzt aufsuchen. Wenn Sie empfindliches Zahnfleisch oder Zähne haben, empfehlen wir den Gebrauch der Reinigungsstufe «Sensitiv».

Aufsteckbürste

Oral-B Pulsonic Aufsteckbürste

Die Oral-B Pulsonic Aufsteckbürste (a) wird für die tägliche, gründliche Reinigung empfohlen. Ihre Borsten sorgen für eine gründliche Reinigung zwischen den Zähnen, der Zahnoberflächen und entlang des Zahnfleischrandes. Der Bürstenkopf ist mit blauen INDICATOR®-Borsten ausgestattet. Bei täglichem Putzen zweimal täglich für mindestens 2 Minuten, wird die Farbe der Borsten innerhalb von ca. 3 Monaten bis auf die Hälfte zurückgehen und damit signalisieren, dass der Bürstenkopf gewechselt werden sollte.

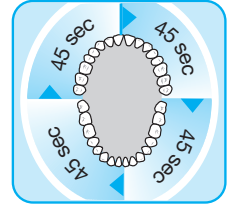
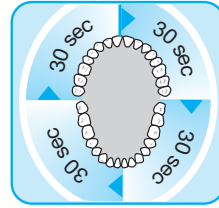


Persönliches Einstellen des Timers

Sie können zwischen dem «Professional-Timer» oder «2-Minuten-Timer» und einem «Count Up Timer» oder «Count Down Timer» wählen.

Der «Professional»-Timer hilft Ihnen, alle vier Kiefer-Quadranten Ihres Mundraumes gleichzeitig zu putzen. Er signalisiert mit kurzen Pieptönen in 30-Sekunden-Intervallen (45-Sekunden-Intervallen innerhalb des Tiefenreinigung-Modus), dass es Zeit ist, zum nächsten Kieferquadranten überzugehen. Ein Piepton zeigt das Ende der Putzzeit des ersten Kieferquadranten an, zwei Pieptöne das Ende der Putzzeit des zweiten Kieferquadranten, drei Pieptöne ertönen, wenn der dritte Kieferquadrant gereinigt wurde und 4 Pieptöne hören Sie, wenn Sie die empfohlene zweiminütige Putzzeit erreicht haben. Außerdem zeigt Ihnen der «Quadrantenkreis» auf dem SmartGuide Display den Reinigungsfortschritt an.

Der «2-Minuten-Timer» zeigt mit 4 Pieptönen und einem «Smiley» auf dem SmartGuide Display an, wann die von Zahnärzten empfohlene Mindestputzzeit von 2 Minuten erreicht worden ist.



Beide Timer speichern die ausgeführte Putzzeit, auch wenn das Handstück während des Putzens kurz ausgeschaltet wird. Der Timer geht in die Ausgangsstellung zurück, wenn die Unterbrechung länger als 30 Sekunden andauert. Der «Count Up Timer» zeigt die aktuell erreichte Putzzeit an. Der «Count Down Timer» zeigt die verbleibende Putzzeit an. Er beginnt mit «2:00» Minuten und zählt rückwärts bis «0:00». Wenn Sie länger als zwei Minuten putzen, schaltet sich automatisch der «Count Up Timer» ein.

Die Gesamtputzzeit kann im Modus «Tiefenreinigung» auf drei Minuten verlängert werden (siehe Abschnitt «Putzmodi/Reinigungsstufen»).

Ihre Zahnbürste wird mit der Einstellung «Professional Timer» und «Count Up Timer» geliefert. Wenn Sie diese Einstellung ändern möchten, gehen Sie wie folgt vor:

- Drücken und halten Sie die Putzmodi-Taste (c) für die Dauer von 3 Sekunden bis das SmartGuide Display (i) «:30» und «timer» anzeigt.

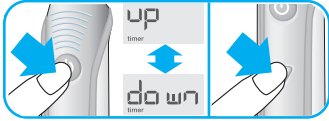


- Durch kurzes Drücken des Ein-/Ausschalters (b) wechseln Sie in den «2-Minuten-Timer». Drücken Sie anschließend die Putzmodi-Taste, um Ihre Auswahl zu bestätigen.












- Dies führt Sie automatisch zum «Count Up Timer». Drücken Sie den Ein-/Ausschalter, um

zum «Count Down Timer» zu wechseln und bestätigen Sie Ihre Auswahl mit der Putzmodi-Taste.



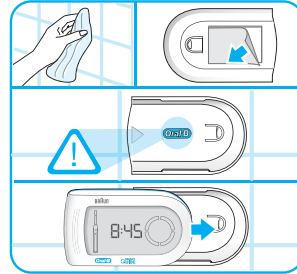
- Drücken Sie die Putzmodi-Taste, um das Setup-Menü zu verlassen. Bitte beachten Sie: Während des Einstellvorganges im Setup-Menü blinken alle Kontrollleuchten.

SmartGuide Display

Symbol	Erklärung
	Putzmodus « Reinigen »
	Putzmodus « Sensitiv »
	Putzmodus « Massage »
	Putzmodus « Polieren »
	Putzmodus « Verlängertes Reinigen »
	«Quadrantenkreis» – hier putzen Sie im ersten 30-Sekunden-Intervall (45-Sekunden-Intervall innerhalb des Tiefenreinigungsmodus «Verlängertes Reinigen»). Gehen Sie zum nächsten Kieferquadranten über, wenn das zweite Segment aufblinkt.
	Die von Zahnärzten empfohlene Putzzeit von 2 Minuten (3 Minuten im Tiefenreinigungsmodus) wurde erreicht.
	Der aufladbare Akku des Handstückes ist nahezu leer. Laden Sie das Handstück der Zahnbürste auf.
	Die Batterien des SmartGuide Displays sind nahezu entladen. Tauschen Sie die Batterien des SmartGuide Displays aus.

Wandhalterung

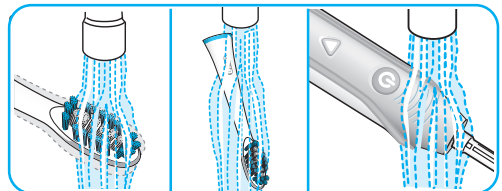
Nutzen Sie den beiliegenden Klebestreifen (k), wenn Sie das SmartGuide Display an einer Wand, am Spiegel oder auf einer anderen Fläche befestigen möchten. Vergewissern Sie sich vorher, dass die gewählte Fläche trocken und sauber ist (zunächst Staub und Fett entfernen). Bringen Sie die Wandhalterung (j) so an, dass das Oral-B Logo lesbar ist. Drücken Sie die Wandhalterung gleichmäßig und fest an die Wand. Warten Sie 24 Stunden, bevor Sie das SmartGuide Display in die Wandhalterung hängen.



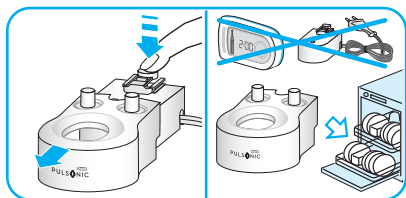
Bitte beachten Sie: Das Klebeband haftet nicht auf schmutzabweisenden Oberflächen.

Reinigungsempfehlungen

- Spülen Sie Ihre Aufsteckbürste nach jedem Gebrauch gründlich unter fließendem Wasser.
- Ziehen Sie die Aufsteckbürste vom Handstück ab und reinigen Sie beide Teile separat unter fließendem Wasser. Trocknen Sie die Aufsteckbürste und das Handstück, bevor Sie Ihre Zahnbürste zurück auf das Ladeteil stellen.



- Reinigen Sie das Ladeteil von Zeit zu Zeit mit einem feuchten Tuch. Für eine gründliche Reinigung des Ladeteils, nehmen Sie die Ladeteilabdeckung ab, indem Sie den Entriegelungsknopf auf der Abdeckung drücken. Die Ladeteilabdeckung ist spülmaschinenfest.



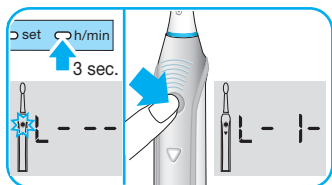
- Das Ladeteil selbst und das SmartGuide Display sollten niemals ins Wasser gelegt werden.

Synchronisierung

Sollten Sie im Haushalt mehr als eine Oral-B Pulsonic SmartSeries Zahnbürste mit separatem SmartGuide Display nutzen, müssen die Handstücke dem jeweiligen SmartGuide Display zugeordnet werden.

Bitte beachten Sie folgende Schritte:

- Drücken Sie die «h/min»-Taste im Batteriefach Ihres SmartGuide Displays für die Dauer von 3 Sekunden. Das SmartGuide Display zeigt «L---» an. Der Lernmodus für die Synchronisierung des Handstückes ist aktiviert.
- Der blinkende Ein-/Ausschalter im Zahnbürstensymbol auf dem SmartGuide Display fordert Sie nun auf, das Handstück einzuschalten. Der automatische Synchronisierungsprozess startet. Er ist abgeschlossen, wenn «L-1-» angezeigt wird.



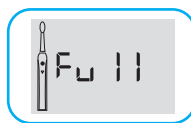
- Schalten Sie das Handstück anschließend aus.

Wenn Sie demselben SmartGuide Display ein zweites Handstück zuordnen möchten, wiederholen Sie die beiden zuletzt beschriebenen Schritte mit dem anderen Handstück. Sie können den Lernmodus durch Drücken der Taste «h/min» oder «set» verlassen. Andernfalls endet der Lernmodus automatisch nach 30 Sekunden.

Bitte beachten Sie:

- Einem SmartGuide Display können höchstens 2 Handstücke zugeordnet werden. Nach der

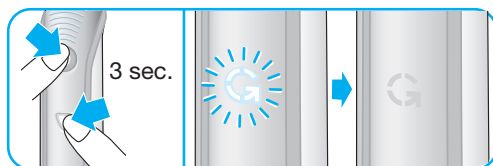
Zuordnung des zweiten Handstückes wird «Full» (voll) angezeigt.



- Beim Austausch der Batterien des SmartGuide Displays werden die gespeicherten Daten gelöscht. Der Synchronisierungsvorgang muss nach jedem Batterietausch wiederholt werden.

Ausschalten der Funkübertragung

Wenn Sie Ihre Zahnbürste in Bereichen nutzen möchten, in denen funkgesteuerte Geräte nicht zulässig sind (z.B. in Krankenhäusern oder Flugzeugen), schalten Sie die Funkübertragung aus, indem Sie gleichzeitig den Ein-/Ausschalter und die Putzmodi-Taste für die Dauer von 3 Sekunden drücken. Die Funkübertragungsleuchte (e) ist während des Putzens ausgeschaltet. Zum Wiedereinschalten der Funkübertragung müssen beide Tasten erneut für die Dauer von 3 Sekunden gedrückt werden. Die Funkübertragungsleuchte leuchtet während des Putzvorganges.



Änderungen vorbehalten.

Dieses Gerät entspricht den Anforderungen der Europäischen Richtlinie 1999/5/EC. Empfängerklasse 3, Betriebszyklusklasse 3. Die vollständige CE-Konformitätserklärung finden Sie auf www.oral-b.com/ce.



Hinweise zum Umweltschutz

Dieses Gerät enthält Akkus. Im Sinne des Umweltschutzes darf dieses Gerät am Ende seiner Lebensdauer nicht mit dem Hausmüll entsorgt werden. Die Entsorgung kann über den Oral-B Braun Kundendienst oder lokal verfügbare Rückgabe- und Sammel-systeme erfolgen.



Garantie

Wir gewährleisten eine 2-jährige Garantie ab Kaufdatum. Während des Garantiezeitraums beseitigen wir kostenlos durch Material- oder Herstellungsmängel verursachte Betriebsstörungen durch Reparieren oder durch den Austausch des gesamten Geräts nach unserer Wahl. Diese Garantie gilt für jedes Land, in dem dieses Gerät von Braun oder einem beauftragten Händler vertrieben wird.

Folgendes wird von der Garantie nicht gedeckt: Schäden aufgrund von unsachgemäßer Benutzung, normale Abnutzung oder Gebrauch, vor allem der Aufsteckbürsten, sowie Mängel, die eine unerhebliche Auswirkung auf den Wert oder den Betrieb des Geräts haben. Die Garantie erlischt, wenn Reparaturen von unbefugten Personen vorgenommen oder keine Original-Braun-Ersatzteile benutzt werden.

Um in den Genuss der Garantie während des Garantiezeitraums zu kommen, bringen oder senden Sie das vollständige Gerät mit Kaufnachweis zu einem offiziellen Oral-B Braun Kundendienstcenter.

Die gesetzlichen Verbraucherrechte bleiben durch diese Garantie unberührt.

30 Tage Geld-Zurück-Garantie

Testen Sie Ihre neue Oral-B Pulsonic SmartSeries für 30 Tage ab Kaufdatum! Wenn Sie nicht zufrieden sind, erstatten wir Ihnen den vollen Kaufpreis zurück. Zur Kaufpreisrück-erstattung senden Sie bitte das Gerät mit vollständigem Zubehör zusammen mit dem Original-Kaufbeleg innerhalb von 30 Tagen ab Kaufdatum an die folgende Anschrift in Ihrem jeweiligen Land. Bitte Namen, Anschrift und Bankverbindung nicht vergessen!

Deutschland:

Projektservice

Kennwort:

«Oral-B 30 Tage Geld-Zurück-Garantie»

c/o Projekt-Service GmbH

Johannes-Kepler-Straße 5

D-55129 Mainz

Österreich:

MS Mail Service GmbH

Kennwort:

«Oral-B 30 Tage Geld-Zurück-Garantie»

Scheibenstrasse 3

A-6923 Lauterach

Schweiz:

MS Mailservice AG

Kennwort:

«Oral-B 30 Tage Geld-Zurück-Garantie»

Postfach

9029 St. Gallen

Bitte beachten Sie, dass es bis zu 6 Wochen dauern kann, bis das Geld auf Ihrem Konto verbucht ist.

Bei weiteren Fragen wenden Sie sich bitte telefonisch an unsere Verbraucherberatung, die Ihnen gerne weiterhilft.

DE/AT: 00800 27 28 64 63

CH: 0844 - 88 40 10

English

Oral-B® Pulsonic SmartSeries with

SmartGuide™ has been carefully designed to offer you and your family a unique brushing experience that is both safe and effective. When using electrical products, however, some basic safety precautions should always be followed.

IMPORTANT

- Periodically check the cord for damage. If cord is damaged, take the charging unit to an Oral-B Service Centre. A damaged or non-functioning unit should no longer be used. Do not modify or repair the product. This may cause fire, electric shock or injury.
- This product is not intended for use by children under age three. Children from 3 to 14 years, persons with reduced physical, sensory or mental capabilities, or persons with lack of experience or knowledge of the product can use the toothbrush, but should have supervision and/or instruction concerning use of the appliance in a safe way, and understand the hazards involved.
- Cleaning and maintenance should not be performed by children.
- Children should not play with the appliance.
- Use this product only for its intended use as described in this manual. Do not use attachments which are not recommended by the manufacturer.

SmartGuide batteries

- Batteries may leak if empty or not used for a long time. Avoid skin contact whilst handling leaking batteries.
- Keep away from children. Do not swallow. If swallowed, seek medical advice at once.
- Remove fully discharged batteries immediately. Replace all batteries at the same time. Do not mix used and

new batteries, different brands or types. Do not disassemble, recharge or dispose of in fire.

WARNING

- If the product is dropped, the brush head should be replaced before the next use even if no damage is visible.
- Do not place the charger in water, liquid or store it where it can fall or be pulled into a tub or sink. Do not reach for it if it has fallen into water. Unplug immediately.
- Do not disassemble the product except when disposing of the battery. When taking out the battery for disposal of the unit, use caution so as not to short the positive (+) and negative (-) terminals.
- When unplugging, always hold the power plug instead of the cord. Do not touch the power plug with wet hands. This can cause an electric shock.
- If you are undergoing treatment for any oral care condition, consult your dental professional prior to use.

Important Information

- To avoid electromagnetic interference and/or compatibility conflicts, deactivate the radio transmission of your toothbrush before carrying or using it in restricted surroundings, such as aircrafts or specially marked areas in hospitals (see «Deactivating the radio transmission»).
- Persons with pacemakers should always keep the toothbrush more than six inches (15 centimeters) from the pacemaker when turned on. If at any time you suspect interference is taking place, deactivate the radio transmission of your toothbrush before using it (see «Deactivating radio transmission»).

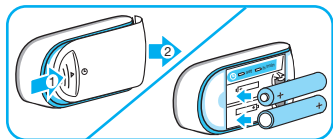
Description

- a Oral-B Pulsonic brush head
- b On/off button
- c Brushing mode button
- d Handle
- e Radio transmission display
- f Charge indicator light
- g Low charge indicator light
- h Charging unit (basic charger and charger cover with release button)
- i SmartGuide display unit
- j Wall mount
- k Adhesive tape

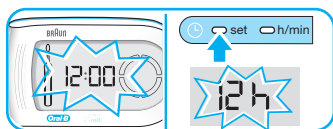
Quick Starter Guide

Before brushing first time, charge your toothbrush. Plug the charging unit (h) into an electrical outlet and place the handle (d) on the charging unit (see «Connecting and charging» for more details).

- Your SmartGuide display unit (i) comes with a demonstration mode activated. To leave this mode remove the battery compartment cover on the back and push the set or the h/min button, located in the battery compartment. Please note that the SmartGuide display will self-activate this demonstration mode when you do not use your toothbrush for 28 days. You can avoid this self-activation by setting the clock or synchronizing your handle.



- A flashing «12:00» on the SmartGuide display indicates that the time can now be adjusted. Press the «set» button, located in the battery compartment, until «12h» is displayed.



- By briefly pressing the «h/min» button, you can toggle between a «12h» or «24h» daytime format. Push the «set» button to confirm your choice.



- Then the hour digit starts flashing. Press the «h/min» button until the respective hour appears and confirm with the «set» button. Proceed the same way to set both minute digits. If you prefer not using this clock feature, the flashing «12:00» will disappear automatically after 24h.



Attach the Pulsonic brush head (a) to the handle. You can use any kind of toothpaste. To avoid splashing, guide the brush head to your teeth

before switching on the appliance. Start your toothbrush by pressing the on/off button (b). To turn your brush off, press the on/off button again.

Connecting and charging

Your toothbrush has a waterproof handle, is electrically safe and designed for use in the bathroom.

- Plug the charging unit into an electrical outlet and place the toothbrush handle on the charging unit. The green charge indicator light (f) flashes while the handle is being charged. Once it is fully charged, the green charge indicator light shines continuously for 5 seconds; then it turns off. A full charge takes at least 12 hours and enables approximately one week of regular brushing (twice a day, 2 minutes).
- When the rechargeable battery is low, the red low charge indicator light (g) starts flashing after turning off your toothbrush. You will also hear a sound reminding you to charge your toothbrush.
- For everyday use, the toothbrush handle can be stored on the charging unit to maintain it at full power. There is no risk of overcharging the battery. However for environmental reasons, Oral-B recommends to unplug the charging unit until the next recharge is required.
- To maintain the maximum capacity of the rechargeable battery, unplug the charging unit and fully discharge the handle with regular use at least every 6 months.

For electric specifications, please refer to the bottom of the charging unit.

Brushing

Brushing modes

Your toothbrush offers different brushing modes for varying oral care needs:

- | | |
|---------------|--|
| «Daily Clean» | – Exceptional mouth cleaning. |
| «Sensitive» | – Gentle, yet thorough cleaning for sensitive areas. |
| «Massage» | – Gentle massage of gums. |
| «Polish» | – Polishing action for natural whitening for occasional or everyday use. |

«Extended Clean» – Exceptional mouth cleaning with extended brushing time. Within this mode the brushing time has been extended to 45 seconds per quadrant for a total brushing time of 3 minutes.

- When pressing the on/off button, your toothbrush automatically starts in the «Daily Clean» mode.
- To switch to the other modes, successively press the mode button (c).



- To return from any mode to the «Daily Clean» mode, press and hold the mode button.
- Your toothbrush memorises the brushing mode even when the handle is briefly switched off during brushing. When pausing longer than 30 seconds the brushing mode resets to the «Daily Clean» mode.
- To turn your toothbrush off, press the on/off button.

Brushing technique

- Slide the brush head on the handle. Wet brush head and apply toothpaste; you can use any kind of toothpaste. To avoid splashing, guide the brush head to your teeth before switching on your toothbrush.
- Place the brush head on the outside surface of your upper teeth. The toothbrush bristles should be placed against the teeth at a slight angle towards the gumline.
- Turn your toothbrush on and start brushing in a slightly circular motion. Apply light pressure during brushing. After a few seconds, guide the bristles to the next section. Brush inside, outside and chewing surfaces of your teeth with the same motion throughout the mouth for the recommended 2 minutes.
- To avoid splashing, turn your toothbrush off before removing from the mouth by pressing the on/off button.

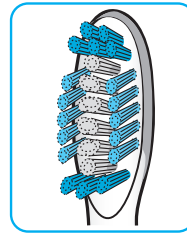
You may experience a slight tickling or tingling sensation when you first use your Oral-B Pulsonic SmartSeries. This will subside as your teeth and gums will become accustomed to your Oral-B Pulsonic SmartSeries cleaning experience. If you experience this initial tingling, you may want to brush in the «Sensitive» mode first.

In the first few days of using your toothbrush, your gums may bleed slightly. In general, bleeding should stop after a few days. Should it persist after 2 weeks, please consult your dentist or your dental hygienist.

Brush head

Oral-B Pulsonic brush head

The Oral-B Pulsonic brush head (a) is recommended for everyday deep cleaning. Its bristles provide a thorough cleaning between your teeth, tooth surfaces and along the gumline. The blue indicator bristles help you to monitor brush head replacement need. With proper brushing, twice a day for two minutes, the blue color will fade halfway approximately within 3 months, signalling it is time to replace your brush head.



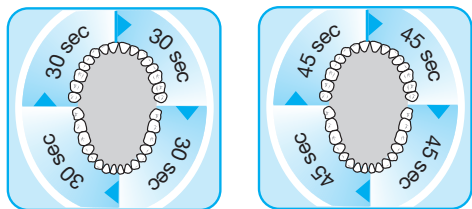
Personalizing the timer

You can choose between the «Professional» or «2-Minute» timer and the «Count Up» or «Count Down» timer to meet your specific needs.

The «Professional Timer» helps you brushing all four quadrants of your mouth equally. It signals with short beep sound at 30-second intervals (45-second intervals within the Extended Clean mode) that it is time to move to the next quadrant of your mouth. A single beep indicates completion of the first quadrant, two beeps indicate the second quadrant, three beeps indicate the third quadrant and four beeps sound when you reach the recommended 2-minute mark. In addition the «quadrant circle» on the SmartGuide display unit helps to display your brushing progress.

The «2-Minute Timer» signals with four beeps and a «smiley» on the SmartGuide display unit

that the dentist recommended 2-minute brushing time has been reached.



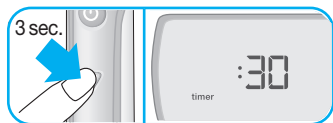
Both timers memorize the elapsed brushing time, even when the handle is briefly switched off during brushing. When pausing longer than 30 seconds, the timer resets to the initial starting point.

The «Count up Timer» displays your actual brushing time. The «Count down Timer» indicates the remaining brushing time. Starting with «2:00» minutes, it goes down to «0:00». When brushing longer than two minutes, it automatically changes to the «Count up Timer».

The total brushing time can be extended to 3 minutes by using the «Extended Clean» mode (see «Brushing modes» for more details).

Your toothbrush comes with the «Professional Timer» and the «Count up Timer» activated. If you wish to change these settings, proceed as follows:

- Press and hold the brushing mode button (c) for 3 seconds until the SmartGuide display unit (i) shows «:30» and «timer».



- By briefly pressing the on/off button (b), switch to the «2-Minute Timer». Confirm your choice by pushing the mode button (c).



- This will lead you directly to the «Count up Timer» display («up» and «timer» will be shown). Switch to the «Count down Timer» by

pressing the on/off button and confirm it with the mode button.



- To leave the setup menu press the mode button again. The setup mode will be ended automatically if no button is pressed for 60 seconds. Please note that all 3 pilot lights are flashing while being in the setup menu.

SmartGuide display unit

Displayed Icon Meaning



«Daily Clean» mode



«Sensitiv» mode



«Massage» mode



«Polish» mode



«Extended Clean» mode



«Quadrant circle» – currently you are brushing in the first 30-second interval (45-second interval within Extended Clean mode). Move to the next quadrant of your mouth, when the second segment starts flashing.



Dentist recommended 2-minute brushing time (3-minute brushing time within the Extended Clean mode) has been reached.



The rechargeable battery of the handle is low. Charge the toothbrush handle.

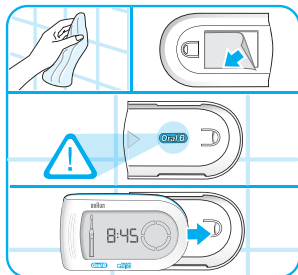


Batteries of the SmartGuide display unit are low. Change batteries of the SmartGuide display unit.

Wall mount

If you prefer to mount the SmartGuide display unit on a wall, mirror or other surface, use the adhesive tape (k) to fix the wall mount (j). Before doing so, make sure the chosen surface is clean and dry (remove grease and dust first).

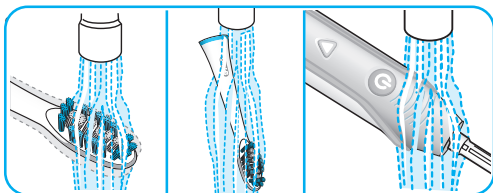
Position the wall mount so, that the Oral-B logo is readable. Then, press the wall mount evenly and firmly to the wall. Wait 24h before sliding the SmartGuide display unit into the fixed wall mount.



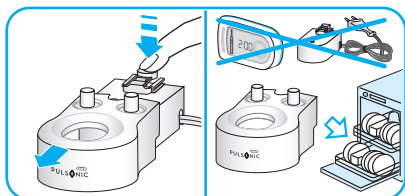
Please note: The adhesive tape will not work on dirt-repellent surfaces.

Cleaning recommendations

- After brushing, rinse your brush head thoroughly under running water.
- Remove the brush head from the handle and clean brush head and handle separately under running water. Wipe them dry before you put the handle back on the charging unit.



- From time to time you can also clean the charging unit with a damp cloth. For thorough cleaning you may remove the charger cover (h) by pushing the release button on top of the charging unit. The charger cover is dishwasher-safe.



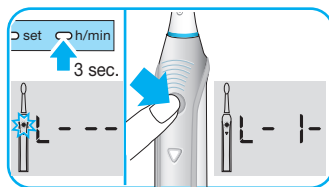
- Charging unit and SmartGuide display unit should never be placed in water.

Synchronizing

To avoid interference of display messages when using more than one Oral-B Pulsonic SmartSeries toothbrushes with separate SmartGuide display units in the same household, you need to assign the handles to their respective SmartGuide display units.

To do so, please follow the steps below:

- Push the «h/min» button, located in the SmartGuide battery compartment, for at least 3 seconds. The SmartGuide display unit shows «L---», indicating the «Learn» mode for synchronization is activated.
- Now you are requested by a flashing on/off button in the toothbrush icon on the SmartGuide display unit to turn the handle on. When doing so, the automatic synchronization process starts. It is finished when «L-1-» is displayed.

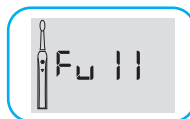


- Then turn off the handle.

If you would like to assign a second handle to the same SmartGuide display unit, repeat the last two steps described above with the other handle. You can exit the «Learn» mode by pressing the «h/min» or «set» button. Otherwise the «Learn» mode will automatically end after 30 seconds.

Please note:

- A maximum of 2 handles can be synchronized with one SmartGuide display unit. After you synchronized the second handle, «Full» will be displayed.



- When changing batteries of the SmartGuide display unit, stored data will be erased. Therefore, please repeat the synchronization process every time you change the batteries.

Deactivating radio transmission

If you want to use or carry your toothbrush in surroundings where radio controlled appliances are not allowed (e.g. hospitals or aircraft), deactivate the radio transmission by simultaneously pressing the on/off and mode button for 3 seconds. The radio transmission light (e) is off while brushing. If you want to reactivate radio transmission, press both buttons again for 3 seconds. The radio transmission light is on while brushing.



Subject to change without notice.

This appliance complies with the requirements covered by the European Directive 1999/5/EC. Receiver Class 3, Duty Cycle Class 3. To find the complete EC declaration of conformity, please visit www.oralb.com/ce.



Environmental Notice

This product contains rechargeable batteries. In the interest of protecting the environment, please do not dispose of the product in the household waste at the end of its useful life. Disposal can take place at an Oral-B Braun Service Center or at approved recycling or disposing locations in accordance with local regulations.



Guarantee

We grant 2 years limited guarantee on the product commencing on the date of purchase. Within the guarantee period we will eliminate, free of charge, any defects in the appliance resulting from faults in materials or workmanship, either by repairing or replacing the complete appliance as we may choose. This guarantee extends to every country where this appliance is supplied by Braun or its appointed distributor.

This guarantee does not cover: damage due to improper use, normal wear or use, especially regarding the brush heads, as well as defects

that have a negligible effect on the value or operation of the appliance. The guarantee becomes void if repairs are undertaken by unauthorised persons and if original Braun parts are not used.

To obtain service within the guarantee period, hand in or send the complete appliance with your sales receipt to an authorised Oral-B Braun Service Centre.

This guarantee in no way affects your rights under statutory law.

UK:
FREEPOST RSHJ-KRSA-UHGE
Braun Product Service
Olympic Shaver Centre Ltd
PO BOX 9799
Calverton
Nottingham
NG14 6WN

ROI:
Braun Product Service
Olympic Shaver Centre Ltd
Dept AA1758
PO BOX 6151
FREEPOST
Dublin 2

30-Days Money Back Guarantee

Try Oral-B Pulsonic SmartSeries starting from the day of purchase. If you are not satisfied with this product, please return your handle, Refills, SmartGuide and charging unit in their original box with your original cash register receipt to the address below within 30 days of purchase.

Great Britain / Ireland:
«Oral-B 30-Day Challenge»;
Dept. PX415
PO Box 10
Diss
Norfolk
IP98 3SP

For further details, please contact our customer service.