



# PULSONIC

powered by **BRAUN**

S 26.523.3





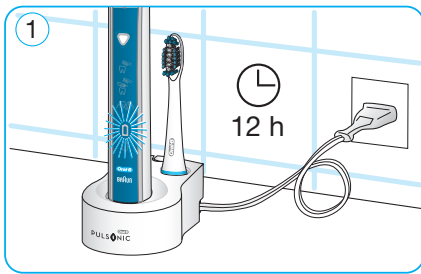
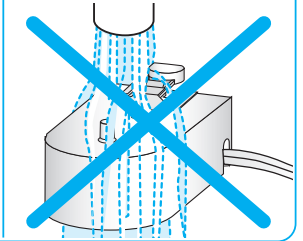
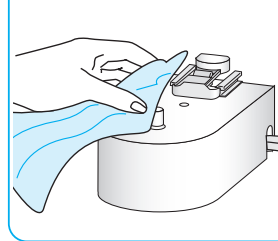
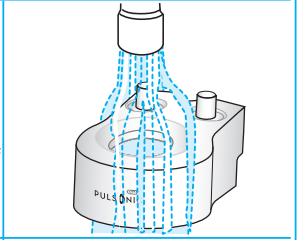
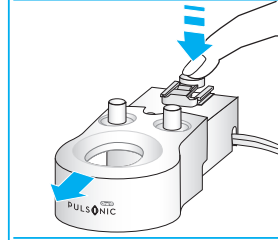
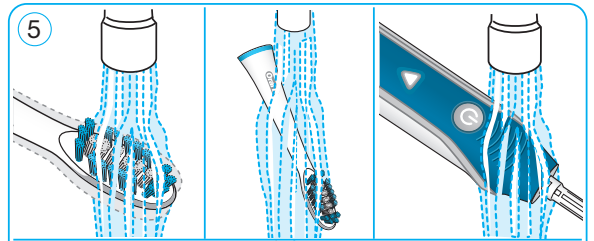
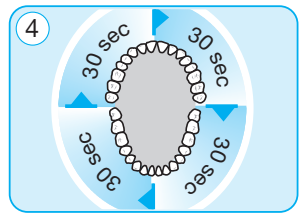
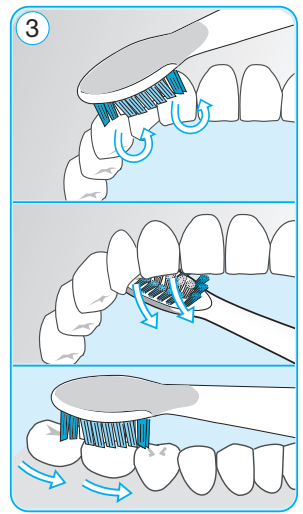
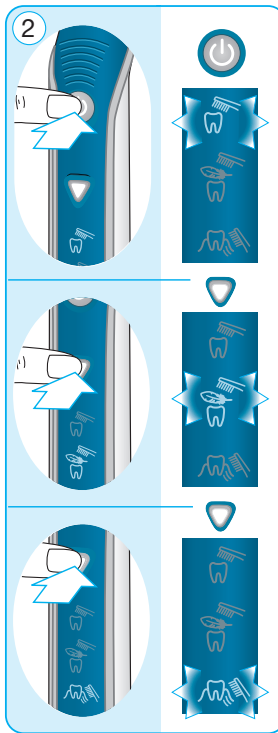
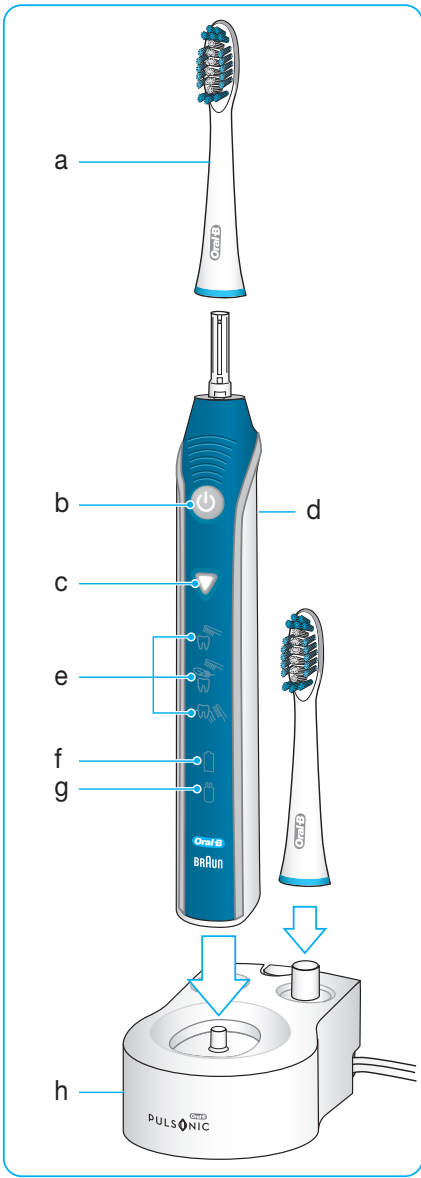
Deutsch	4	DE AT	00 800 27 28 64 63
English	7	CH	08 44 - 88 40 10
Français	10	GB	0 800 783 7010
Español	14	IE	1 800 509 448
Português	17	FR	0 800 944 803 (appel gratuit depuis un poste fixe)
Italiano	20		
Nederlands	23	BE	0 800 14 592
Dansk / Norsk	26	LU	800 21172
Svenska	29	ES	901 11 61 84
Suomi	32	PT	808 20 00 33
Ελληνικά	35	IT	800 124 600
		NL	0800-4 45 53 88
		DK	70 15 00 13
		NO	22 63 00 93
		SE	020 - 21 33 21
		FI	020 377 877
		GR	800 801 3457

**Internet:**

[www.oralb.com](http://www.oralb.com)  
[www.braun.com](http://www.braun.com)  
[www.service.braun.com](http://www.service.braun.com)

Braun GmbH  
Frankfurter Straße 145  
61476 Kronberg/Germany

**Type 3746**



# Deutsch

Die **Oral-B® Pulsonic** wurde sorgfältig entwickelt, um Ihnen und Ihrer Familie ein einzigartiges Putzerlebnis zu bieten, das gleichermaßen sicher und effektiv ist.

Bitte beachten Sie bei der Benutzung von Elektrogeräten stets die grundlegenden Sicherheitsvorkehrungen.

## WICHTIG

- Prüfen Sie gelegentlich, ob das Netzkabel Schadstellen aufweist. Ein beschädigtes oder defektes Ladeteil darf nicht mehr benutzt werden. Bringen Sie das Ladeteil in diesem Fall zum Oral-B Kundendienst. Nehmen Sie keine Veränderungen am Gerät vor. Es kann sonst Brand-, Stromschlag- und Verletzungsgefahr bestehen.
- Das Gerät ist für Kinder unter 3 Jahren nicht geeignet. Kinder im Alter zwischen 3 und 14 Jahren sowie Personen mit eingeschränkten physischen, sensorischen oder geistigen Fähigkeiten oder mangelnder Erfahrung im Umgang mit dem Gerät, können die Zahnbürste benutzen, wenn sie dieses unter Beaufsichtigung oder nach Einweisung über die Benutzung in einer sicheren Art und Weise tun und die damit einhergehenden Gefahren verstanden haben.
- Reinigung und Instandhaltung sollte nicht durch Kinder vorgenommen werden.
- Kinder sollten mit dem Gerät nicht spielen.
- Nutzen Sie dieses Produkt nur wie in der Gebrauchsanweisung beschrieben. Nutzen Sie keine Zubehörteile, die nicht durch den Hersteller empfohlen worden sind.

## ACHTUNG

- Falls das Gerät fallen gelassen wurde, sollten Sie die Aufsteckbürste vor dem nächsten Gebrauch wechseln, auch wenn kein sichtbarer Schaden zu erkennen ist.
- Halten Sie das Ladeteil von Wasser oder anderen Flüssigkeiten fern und stellen Sie es nicht dort auf,

wo es in eine Badewanne oder in ein Waschbecken fallen oder gezogen werden kann. Berühren Sie das Ladeteil nicht, wenn es in Wasser gefallen ist. Ziehen Sie sofort den Stecker.

- Öffnen Sie das Gerät nur zum Herausnehmen und Entsorgen des Akkus. Achten Sie bei der Entnahme des Akkus zur Entsorgung der Einheit darauf, dass Plus- und Minuspol nicht miteinander in Berührung kommen. Es besteht sonst die Gefahr eines Kurzschlusses.
- Ziehen Sie den Stecker nie am Kabel aus der Steckdose. Fassen Sie den Stecker nicht mit nassen Händen an. Dies kann zu einem elektrischen Schlag führen.
- Wenn Sie sich in zahnärztlicher Behandlung befinden, sollten Sie vor Verwendung dieser Zahnbürste Ihren Zahnarzt kontaktieren.

## Beschreibung

- a Oral-B Pulsonic Aufsteckbürste
- b Ein-/Ausschalter
- c Putzmodi-Taste
- d Handstück
- e Putzmodi-Anzeige
- f Ladekontrollleuchte
- g Niedrig-Ladekontrollleuchte
- h Ladeteil (umfasst Basis-Ladeteil und Ladeteil-Abdeckung mit Entriegelungsknopf)

## Anschließen und Laden der Oral-B Pulsonic

Ihre Zahnbürste hat ein wasserfestes Handstück, ist elektrisch sicher und kann ohne Bedenken im Badezimmer benutzt werden.

- Schließen Sie das Ladeteil an die Netzspannung an und setzen Sie das Handstück auf das Ladeteil (siehe Bild ①, Seite 3). Die Ladekontrollleuchte (f) blinkt während des Aufladevorganges. Wenn die Zahnbürste vollständig aufgeladen ist, leuchtet die Ladekontrollleuchte für die Dauer von 5 Sekunden und erlischt. Ein kompletter Ladevorgang dauert 12 Stunden und ermöglicht Ihnen eine Nutzung von ca. 1 Woche bei täglichem Putzen (zweimal pro Tag für 2 Minuten).
- Die rote Niedrig-Ladekontrollleuchte (g) beginnt zu blinken, wenn der Ladezustand des Akkus niedrig ist. Gleichzeitig ertönen Pieptöne, die Sie daran erinnern, Ihre Zahnbürste zu laden.
- Um jederzeit die maximale Akku-Leistung zu gewährleisten, kann das Handstück der Zahnbürste im täglichen Gebrauch auf dem Ladeteil stehen. Ein Überladen ist nicht möglich. Aus Umweltschutzgründen jedoch empfiehlt Oral-B das Gerät vom Stromnetz zu trennen, bis der nächste Ladevorgang nötig ist.
- Um die maximale Kapazität des Akkus zu erhalten, trennen Sie mindestens alle 6 Monate das

Ladeteil vom Netz und entladen Sie das Handstück durch tägliche Benutzung.

Elektrische Daten: siehe Aufdruck am Boden des Ladeteils.

## Zahnreinigung

### Putzmodi/Reinigungsstufen

Ihre Zahnbürste bietet mehrere Reinigungsstufen für Ihre individuelle Zahnpflege.

- «Reinigen» – Außerordentliche Zahnreinigung
- «Sensitiv» – Schonende, aber gründliche Reinigung für empfindliches Zahnfleisch und Zähne
- «Massage» – Sanfte Stimulierung des Zahnfleisches

- Nach dem Einschalten startet Ihre Zahnbürste automatisch in der Reinigungsstufe «Reinigen».
- Um in eine andere Reinigungsstufe zu wechseln, drücken Sie wiederholt die Putzmodi-Taste (c) bis der gewünschte Putzmodus erreicht ist.
- Ihre Zahnbürste speichert den Putzmodus, auch wenn das Handstück während des Putzens kurz ausgeschaltet wird. Sollte die Unterbrechung länger als 30 Sekunden andauern, wird der Putzmodus in «Reinigen» zurückgesetzt.
- Schalten Sie Ihre Zahnbürste mit dem Ein-/Aus-schalter aus (siehe Bild ②, Seite 3).

Der Putzmodus wird während des Putzens in der Putzmodi-Anzeige (e) angezeigt.

### Putzanleitung

- Stecken Sie die Aufsteckbürste auf das Handstück. Befeuchten Sie die Aufsteckbürste und geben Sie etwas Zahnpasta darauf. Sie können die Zahnbürste mit einer beliebigen Zahnpasta Ihrer Wahl verwenden. Um ein Verspritzen der Zahnpasta zu vermeiden, führen Sie die Bürste an die Zähne, bevor Sie das Gerät einschalten.
- Setzen Sie den Bürstenkopf leicht schräg zum Zahnfleischsaum gerichtet, am oberen Zahnfleischrand auf die Zähne.
- Schalten Sie Ihre Zahnbürste ein und führen Sie diese mit leicht kreisenden Bewegungen an den Zähnen entlang; drücken Sie den Bürstenkopf während des Putzvorganges leicht an. Führen Sie den Bürstenkopf nach einigen Sekunden zum nächsten Putzbereich. Putzen Sie innerhalb der empfohlenen 2-minütigen Putzzeit gleichmäßig die Innen- und Außenflächen sowie die Kauflächen Ihrer Zähne (siehe Bild ③, Seite 3).
- Um ein Verspritzen zu vermeiden, schalten Sie Ihre Zahnbürste aus, bevor Sie diese aus dem Mund nehmen.

Beim erstmaligen Gebrauch der Oral-B Pulsonic könnten Sie ein leichtes Kitzeln oder Kribbeln

spüren. Dieses Gefühl verliert sich, sobald sich Zähne und Zahnfleisch an Ihre neue Zahnbürste gewöhnt haben. Sollten Sie das anfängliche Kribbeln spüren, empfehlen wir Ihnen während der Eingewöhnungsphase im «Sensitiv»-Modus zu putzen.

In den ersten Tagen der Verwendung Ihrer Oral-B Pulsonic kann es zu leichtem Zahnfleischbluten kommen. In der Regel hört dies nach einigen Tagen auf. Falls es länger als 2 Wochen andauert, sollten Sie Ihren Zahnarzt aufsuchen.

### Aufsteckbürste

#### Oral-B Pulsonic Aufsteckbürste

Die Oral-B Pulsonic Aufsteckbürste (a) wird für die tägliche, gründliche Reinigung empfohlen. Ihre Borsten sorgen für eine gründliche Reinigung zwischen den Zähnen, der Zahnoberflächen und entlang des Zahnfleischrandes. Der Bürstenkopf ist mit blauen INDICATOR®-Borsten ausgestattet. Bei täglichem Putzen zweimal täglich für mindestens 2 Minuten, wird die Farbe der Borsten innerhalb von ca. 3 Monaten bis auf die Hälfte zurückgehen und damit signalisieren, dass der Bürstenkopf gewechselt werden sollte.

### Professional Timer

Der Professional-Timer hilft Ihnen, alle vier Kiefer-Quadranten Ihres Mundraumes gleichzeitig zu putzen. Er signalisiert mit kurzen Pieptönen in 30-Sekunden-Intervallen, dass es Zeit ist, zum nächsten Kieferquadranten überzugehen. Ein Piepton zeigt das Ende der Putzzeit des ersten Kieferquadranten an, zwei Pieptöne das Ende der Putzzeit des zweiten Kieferquadranten, drei Pieptöne ertönen, wenn der dritte Kieferquadrant gereinigt wurde und 4 Pieptöne hören Sie, wenn Sie die empfohlene zweiminütige Putzzeit erreicht haben.

Der Professional-Timer speichert die ausgeführte Putzzeit, auch wenn das Handstück während des Putzens kurz ausgeschaltet wird. Der Timer geht in die Ausgangsstellung zurück, wenn die Unterbrechung länger als 30-Sekunden andauerte.

## Reinigungsempfehlungen

- Spülen Sie Ihre Aufsteckbürste nach jedem Gebrauch gründlich unter fließendem Wasser.
- Ziehen Sie die Aufsteckbürste vom Handstück ab und reinigen Sie beide Teile separat unter fließendem Wasser. Trocknen Sie die Aufsteckbürste und das Handstück, bevor Sie Ihre Zahnbürste zurück auf das Ladeteil stellen.
- Reinigen Sie das Ladeteil von Zeit zu Zeit mit einem feuchten Tuch. Für eine gründliche Reinigung des Ladeteils, nehmen Sie die Ladeteilabdeckung (h) ab, indem Sie den Entriegelungsknopf auf der Abdeckung drücken. Die Ladeteilabdeckung ist spülmaschinenfest.

- Das Ladeteil sollte niemals ins Wasser gelegt werden (siehe Bild ⑤, Seite 3).

## Hinweise zum Umweltschutz

Dieses Gerät enthält Akkus. Im Sinne des Umweltschutzes darf dieses Gerät am Ende seiner Lebensdauer nicht mit dem Hausmüll entsorgt werden. Die Entsorgung kann über den Oral-B Braun Kundendienst oder lokal verfügbare Rückgabe- und Sammelsysteme erfolgen.



Änderungen vorbehalten.

## Garantie

Wir gewährleisten eine 2-jährige Garantie ab Kaufdatum. Während des Garantiezeitraums beseitigen wir kostenlos durch Material- oder Herstellungsmängel verursachte Betriebsstörungen durch Reparieren oder durch den Austausch des gesamten Geräts nach unserer Wahl. Diese Garantie gilt für jedes Land, in dem dieses Gerät von Braun oder einem beauftragten Händler vertrieben wird.

Folgendes wird von der Garantie nicht gedeckt: Schäden aufgrund von unsachgemäßer Benutzung, normale Abnutzung oder Gebrauch, vor allem der Aufsteckbürsten, sowie Mängel, die eine unerhebliche Auswirkung auf den Wert oder den Betrieb des Geräts haben. Die Garantie erlischt, wenn Reparaturen von unbefugten Personen vorgenommen oder keine Original-Braun-Ersatzteile benutzt werden.

Um in den Genuss der Garantie während des Garantiezeitraums zu kommen, bringen oder senden Sie das vollständige Gerät mit Kaufnachweis zu einem offiziellen Oral-B Braun Kundendienstcenter.

Die gesetzlichen Verbraucherrechte bleiben durch diese Garantie unberührt.

## 30 Tage Geld-Zurück-Garantie

Testen Sie Ihre neue Oral-B Pulsonic für 30 Tage ab Kaufdatum! Wenn Sie nicht zufrieden sind, erstatten wir Ihnen den vollen Kaufpreis zurück. Zur Kaufpreiserückerstattung senden Sie bitte das Gerät mit vollständigem Zubehör zusammen mit dem Original-Kaufbeleg innerhalb von 30 Tagen ab Kaufdatum an die folgende Anschrift in Ihrem jeweiligen Land.

Bitte Namen, Anschrift und Bankverbindung nicht vergessen!

### Deutschland:

Projektservice

Kennwort: «Oral-B 30 Tage Geld-Zurück-Garantie»

c/o Projekt-Service GmbH

Johannes-Kepler-Straße 5

D-55129 Mainz

### Österreich:

MS Mail Service GmbH

Kennwort: «Oral-B 30 Tage Geld-Zurück-Garantie»

Scheibenstrasse 3

A-6923 Lauterach

### Schweiz:

MS Mailservice AG

Kennwort: «Oral-B 30 Tage Geld-Zurück-Garantie»

Postfach

9029 St. Gallen

Bitte beachten Sie, dass es bis zu 6 Wochen dauern kann, bis das Geld auf Ihrem Konto verbucht ist. Bei weiteren Fragen wenden Sie sich bitte telefonisch an unsere Verbraucherberatung, die Ihnen gerne weiterhilft.

DE/AT: 00800 27 28 64 63

CH: 0844 - 88 40 10

# English

**Oral-B® Pulsonic** has been carefully designed to offer you and your family a unique brushing experience that is both safe and effective. When using electrical products, however, some basic safety precautions should always be followed.

## IMPORTANT

- Periodically check the cord for damage. If cord is damaged, take the charging unit to an Oral-B Service Centre. A damaged or non-functioning unit should no longer be used. Do not modify or repair the product. This may cause fire, electric shock or injury.
- This product is not intended for use by children under age three. Children from 3 to 14 years, persons with reduced physical, sensory or mental capabilities, or persons with lack of experience or knowledge of the product can use the toothbrush, but should have supervision and/or instruction concerning use of the appliance in a safe way, and understand the hazards involved.
- Cleaning and maintenance should not be performed by children.
- Children should not play with the appliance.
- Use this product only for its intended use as described in this manual. Do not use attachments which are not recommended by the manufacturer.

## WARNING

- If the product is dropped, the brush head should be replaced before the next use even if no damage is visible.
- Do not place the charger in water, liquid or store it where it can fall or be pulled into a tub or sink. Do not reach for it if it has fallen into water. Unplug immediately.
- Do not disassemble the product except when disposing of the battery. When taking out the battery for disposal of the unit, use caution so as not to short the positive (+) and negative (-) terminals.
- When unplugging, always hold the power plug instead of the cord. Do not touch the power plug with wet hands. This can cause an electric shock.

- If you are undergoing treatment for any oral care condition, consult your dental professional prior to use.

## Description

- a Oral-B Pulsonic brush head
- b On/off button
- c Brushing mode button
- d Handle
- e Brushing mode indicator
- f Charge indicator light
- g Low charge indicator light
- h Charging unit (basic charger and charger cover with release button)

## Connecting and charging

Your toothbrush has a waterproof handle, is electrically safe and designed for use in the bathroom.

- Plug the charging unit into an electrical outlet and place the toothbrush handle on the charging unit (see picture ①, page 3). The charge indicator light (f) flashes while the handle is being charged. Once it is fully charged, the charge indicator light shines continuously for 5 seconds; then it turns off. A full charge takes at least 12 hours and enables approximately one week of regular brushing (twice a day, 2 minutes).
- When the rechargeable battery is low, the red low charge indicator light (g) starts flashing after turning off the toothbrush. You will also hear a sound reminding you to charge your toothbrush.
- For everyday use, the toothbrush handle can be stored on the charging unit to maintain it at full power. There is no risk of overcharging the battery. However for environmental reasons, Oral-B recommends to unplug the charging unit until the next recharge is required.
- To maintain the maximum capacity of the rechargeable battery, unplug the charging unit and fully discharge the handle with regular use at least every 6 months.

For electric specifications, please refer to the bottom of the charging unit.

## Brushing

### Brushing modes

Your toothbrush offers different brushing modes for varying oral care needs:

- «Daily Clean» – Exceptional mouth cleaning.
- «Sensitive» – Gentle, yet thorough cleaning for sensitive areas.
- «Massage» – Gentle massage of gums.

- When pressing the on/off button (b), your toothbrush automatically starts in the «Daily Clean» mode.
- To switch to the other modes, successively press the brushing mode button (c).
- Your toothbrush memorizes the brushing mode even when the handle is briefly switched off during brushing. When pausing longer than 30 seconds the brushing mode resets to the «Daily Clean» mode.
- To turn your toothbrush off, press the on/off button (see picture ②, page 3).

The brushing mode is displayed in the Brushing mode indicator display (e) while brushing.

### Brushing technique

- Slide the brush head on the handle. Wet brush head and apply toothpaste; you can use any kind of toothpaste. To avoid splashing, guide the brush head to your teeth before switching on your toothbrush.
- Place the brush head on the outside surface of your upper teeth. The toothbrush bristles should be placed against the teeth at a slight angle towards the gumline.
- Turn your toothbrush on and start brushing in a slightly circular motion. Apply light pressure during brushing. After a few seconds, guide the bristles to the next section. Brush inside, outside and chewing surfaces of your teeth with the same motion throughout the mouth for the recommended 2 minutes (see picture ③, page 3).
- To avoid splashing, turn your toothbrush off before removing from the mouth by pressing the on/off button.

You may experience a slight tickling or tingling sensation when you first use your Oral-B Pulsonic. This will subside as your teeth and gums will become accustomed to your Oral-B Pulsonic cleaning experience. If you experience this initial tingling, you may want to brush in the «Sensitive» mode first.

In the first few days of using your toothbrush, your gums may bleed slightly. In general, bleeding should stop after a few days. Should it persist after 2 weeks, please consult your dentist or your dental hygienist.

### Brush heads

#### Oral-B Pulsonic brush head

The Oral-B Pulsonic brush head (a) is recommended for everyday deep cleaning. Its bristles provide a thorough cleaning between your teeth, tooth surfaces and along the gumline. The blue INDICATOR bristles help you to monitor brush head replacement need. With proper brushing, twice a day for two minutes, the blue color will fade halfway approxi-

mately within 3 months, signalling it is time to replace your brush head.

### Professional Timer

The «Professional Timer» helps you brushing all four quadrants of your mouth equally. It signals with short beep sounds at 30-second intervals that it is time to move to the next quadrant of your mouth. A single beep indicates completion of the first quadrant, two beeps indicate the second quadrant, three beeps indicate the third quadrant and four beeps sound when you reach the recommended 2-minute mark (see picture ④, page 3).

Your «Professional Timer» memorizes the elapsed brushing time, even when the handle is briefly switched off during brushing. When pausing longer than 30 seconds, the timer resets to the initial starting point.

## Cleaning recommendations

- After brushing, rinse your brush head thoroughly under running water.
- Remove the brush head from the handle and clean both parts separately under running water. Wipe them dry before you put the handle on the charging unit.
- From time to time you can also clean the charging unit with a damp cloth. For thorough cleaning you may remove the charger cover (h) by pushing the release button on top of the charging unit. The charger cover is dishwasher-safe.
- The charger unit should never be placed in water (see picture ⑤, page 3).

Subject to change without notice.

## Environmental Notice

This product contains rechargeable batteries. In the interest of protecting the environment, please do not dispose of the product in the household waste at the end of its useful life. Disposal can take place at an Oral-B Braun Service Center or at approved recycling or disposing locations in accordance with local regulations.



### Guarantee

We grant 2 years limited guarantee on the product commencing on the date of purchase. Within the guarantee period we will eliminate, free of charge, any defects in the appliance resulting from faults in materials or workmanship, either by repairing or



replacing the complete appliance as we may choose. This guarantee extends to every country where this appliance is supplied by Braun or its appointed distributor.

This guarantee does not cover: damage due to improper use, normal wear or use, especially regarding the brush heads, as well as defects that have a negligible effect on the value or operation of the appliance. The guarantee becomes void if repairs are undertaken by unauthorised persons and if original Braun parts are not used.

To obtain service within the guarantee period, hand in or send the complete appliance with your sales receipt to an authorised Oral-B Braun Service Centre.

This guarantee in no way affects your rights under statutory law.

UK:  
FREEPOST RSHJ-KRSA-UHGE  
Braun Product Service  
Olympic Shaver Centre Ltd  
PO BOX 9799  
Calverton  
Nottingham  
NG14 6WN

ROI:  
Braun Product Service  
Olympic Shaver Centre Ltd  
Dept AA1758  
PO BOX 6151  
FREEPOST  
Dublin 2

## 30-Days Money Back Guarantee

Try Oral-B Pulsonic starting from the day of purchase. If you are not satisfied with this product, please return your handle, Refills and charging unit in their original box with your original cash register receipt to the address below within 30 days of purchase.

Great Britain / Ireland:  
«Oral-B 30-Day Challenge»  
Dept. PX415  
PO Box 10  
Diss  
Norfolk  
IP98 3SP

For further details, please contact our customer service.