

# Oral-B®

## TRIZONE 5000

powered by BRAUN

With Wireless Smart Guide





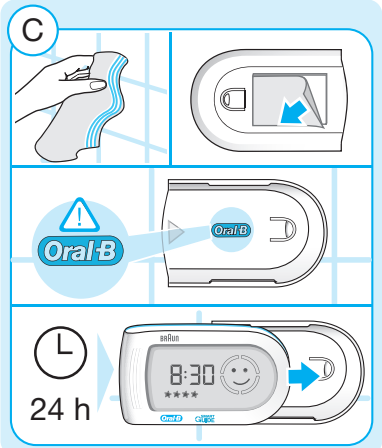
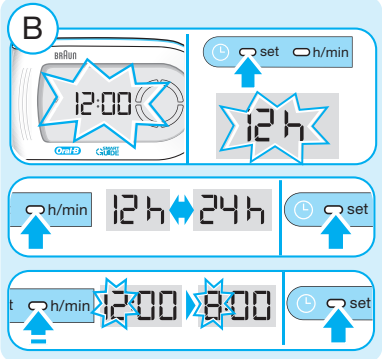
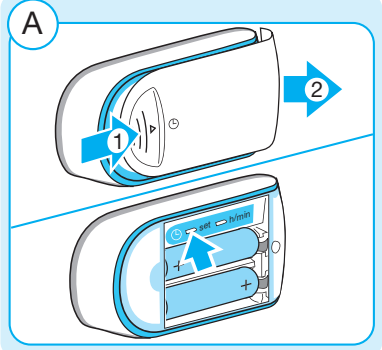
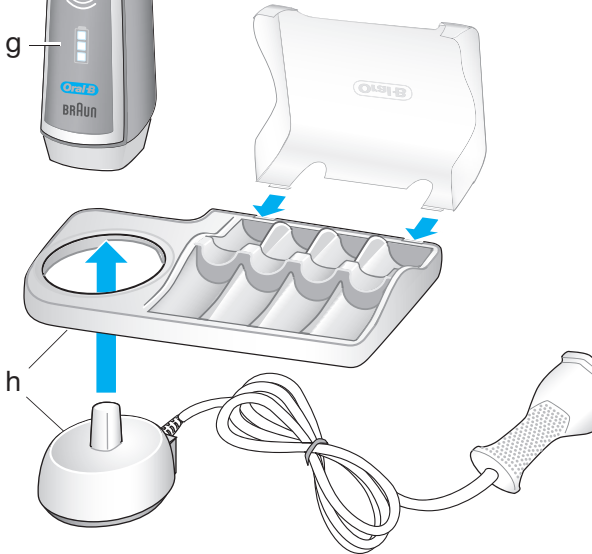
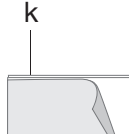
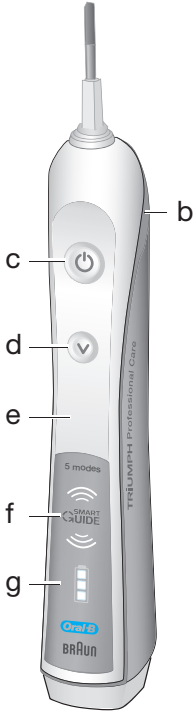
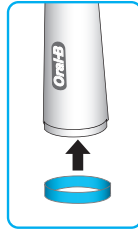
Deutsch	6	DE AT	00 800 27 28 64 63
English	11	CH	08 44 - 88 40 10
Français	16	GB	0 800 731 1792
Español	22	IE	1 800 509 448
Português	27	FR	0 800 944 803 (appel gratuit depuis un poste fixe)
Italiano	32		
Nederlands	37	BE	0 800 14 592
Dansk / Norsk	42	LU	800 21172
Svenska	47	ES	901 11 61 84
Suomi	52	PT	808 20 00 33
Ελληνικά	57	IT	800 124 600
		NL	0800-4 45 53 88
		DK	70 15 00 13
		NO	22 63 00 93
		SE	020 - 21 33 21
		FI	020 377 877
		GR	800 801 3457

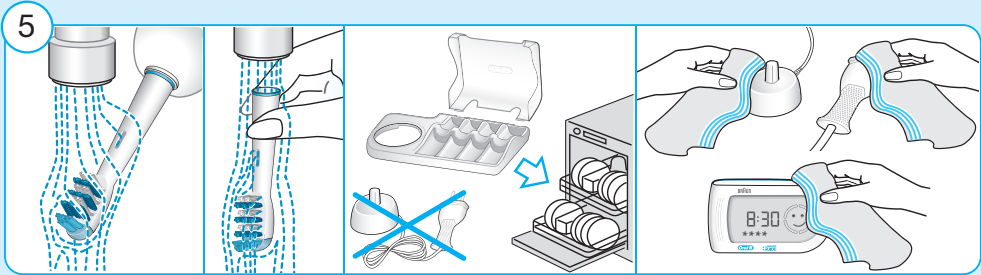
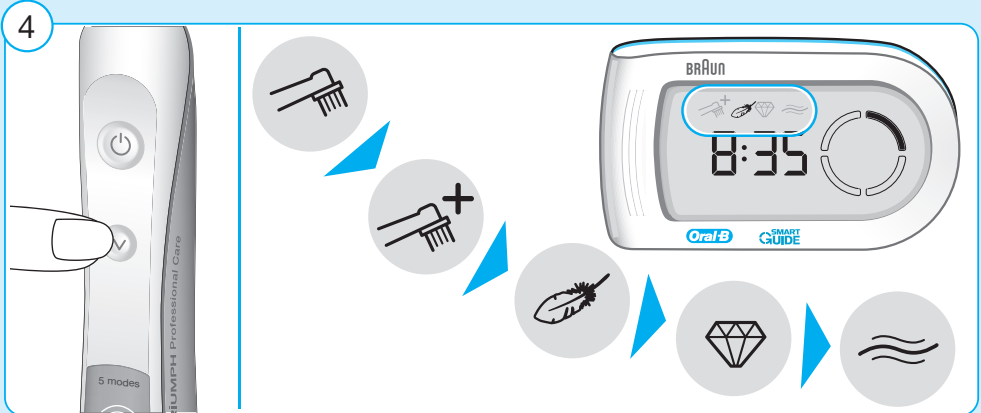
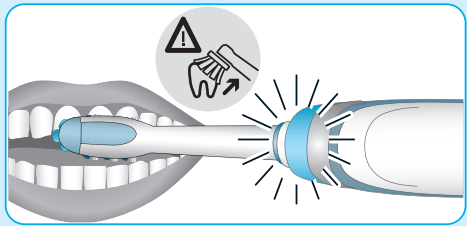
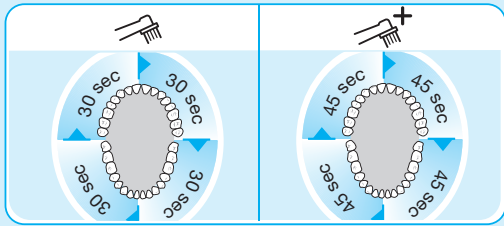
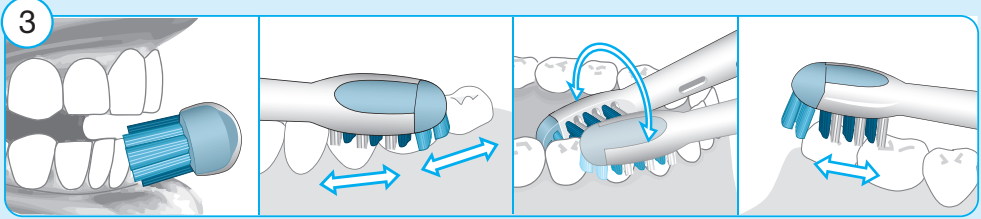
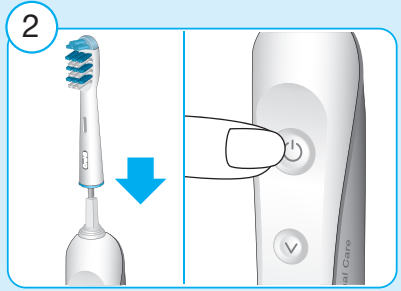
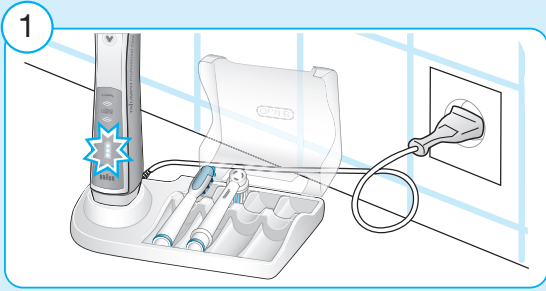
**Internet:**

[www.oralb.com](http://www.oralb.com)  
[www.braun.com](http://www.braun.com)  
[www.service.braun.com](http://www.service.braun.com)

Braun GmbH  
Frankfurter Straße 145  
61476 Kronberg/Germany

**Type 3757**





# Deutsch

Willkommen bei Oral-B!

Bitte lesen Sie die Bedienungsanleitung vor dem Gebrauch des Gerätes sorgfältig und bewahren Sie diese für eine spätere Verwendung auf.

## WICHTIG

- Prüfen Sie gelegentlich, ob das Netzkabel Schadstellen aufweist. Ein beschädigtes oder defektes Ladeteil darf nicht mehr benutzt werden. Bringen Sie das Ladeteil in diesem Fall zum Oral-B Kundendienst. Nehmen Sie keine Veränderungen am Gerät vor. Es kann sonst Brand-, Stromschlag- und Verletzungsgefahr bestehen.
- Das Gerät ist für Kinder unter 3 Jahren nicht geeignet. Kinder im Alter zwischen 3 und 14 Jahren sowie Personen mit eingeschränkten physischen, sensorischen oder geistigen Fähigkeiten oder mangelnder Erfahrung im Umgang mit dem Gerät, können die Zahnbürste benutzen, wenn sie dieses unter Beaufsichtigung oder nach Einweisung über die Benutzung in einer sicheren Art und Weise tun und die damit einhergehenden Gefahren verstanden haben.
- Reinigung und Instandhaltung sollte nicht durch Kinder vorgenommen werden.
- Kinder sollten mit dem Gerät nicht spielen.
- Nutzen Sie dieses Produkt nur wie in der Gebrauchsanweisung beschrieben. Nutzen Sie keine Zubehörteile, die nicht durch den Hersteller empfohlen worden sind.

## SmartGuide Batterien

- Batterien können auslaufen, wenn sie leer sind oder für eine lange Zeit nicht genutzt wurden. Vermeiden sie Hautkontakt mit auslaufenden Batterien.
- Von Kindern fernhalten. Nicht verschlucken. Falls verschluckt, ist um-

gehend medizinischer Rat hinzuzuziehen.

- Entfernen Sie vollständig entladene Batterien sofort. Tauschen Sie alle Batterien gleichzeitig aus. Vermischen Sie nicht alte und neue Batterien, verschiedene Marken oder Typen. Nicht auseinanderbauen, wiederaufladen oder im Feuer entsorgen.

## ACHTUNG

- Falls das Gerät fallen gelassen wurde, sollten Sie die Aufsteckbürste vor dem nächsten Gebrauch wechseln, auch wenn kein sichtbarer Schaden zu erkennen ist.
- Halten Sie das Ladeteil von Wasser oder anderen Flüssigkeiten fern und stellen Sie es nicht dort auf, wo es in eine Badewanne oder in ein Waschbecken fallen oder gezogen werden kann. Berühren Sie das Ladeteil nicht, wenn es in Wasser gefallen ist. Ziehen Sie sofort den Stecker.
- Öffnen Sie das Gerät nur zum Herausnehmen und Entsorgen des Akkus. Achten Sie bei der Entnahme des Akkus zur Entsorgung der Einheit darauf, dass Plus- und Minuspol nicht miteinander in Berührung kommen. Es besteht sonst die Gefahr eines Kurzschlusses.
- Ziehen Sie den Stecker nie am Kabel aus der Steckdose. Fassen Sie den Stecker nicht mit nassen Händen an. Dies kann zu einem elektrischen Schlag führen.
- Wenn Sie sich in zahnärztlicher Behandlung befinden, sollten Sie vor Verwendung dieser Zahnbürste Ihren Zahnarzt kontaktieren.

## Wichtiger Hinweis

- Ihrer Oral-B TriZone liegt ein interaktiver kabelloser SmartGuide bei. Zur Vermeidung von elektromagnetischen Interferenzen und/oder Verträglichkeitsstörungen muss die Funkübertragung Ihrer Zahnbürste vor Aufenthalt und Gebrauch in eingeschränkten Umgebungen wie Flugzeugen oder speziell gekennzeichneten Bereichen in Krankenhäusern ausgeschaltet werden. Deaktivieren Sie die Funkübertragung, indem Sie gleichzeitig den Ein-/Ausschalter und die Putzmodus-Auswahltaste für 3 Sekunden gedrückt halten. Die Funkübertragungslampe (f) erlischt. Wenden Sie die gleichen Schritte an, um die Funkübertragung wieder einzuschalten.
- Personen mit Herzschrittmachern sollten die eingeschaltete Zahnbürste stets mehr als 15 Zentimeter vom Herzschrittmacher entfernt

halten. Sie sollten die Funkübertragung vor Gebrauch Ihrer Zahnbürste stets ausschalten, wenn Sie Interferenzen befürchten.

## Beschreibung

- a Aufsteckbürste
- b Andruckkontrollleuchte
- c Ein-/Ausschalter
- d Putzmodus-Auswahltaaste
- e Handstück
- f Funkübertragungsleuchte
- g Ladezustandsanzeige
- h Ladestation (Ladeteil mit Aufbewahrungsbox und Deckel)
- i SmartGuide
- j Wandhalterung
- k Klebeband

## Anschließen und Aufladen

- Schließen Sie die montierte Ladestation an die Netzspannung an. Die elektrischen Daten finden Sie am Boden des Ladeteils.
- Die grüne Ladekontrollleuchte blinkt während des Aufladens (Bild 1, Seite 5) und erlischt, wenn die Zahnbürste vollständig aufgeladen ist. Ein vollständiger Ladevorgang ermöglicht eine Benutzung von bis zu 10 Tagen bei täglichem Putzen (zweimal pro Tag für 2 Minuten).  
Anmerkung: Sollte die Ladekontrollleuchte nicht unmittelbar blinken, setzen Sie den Ladevorgang fort. Die Leuchte blinkt nach 10-15 Minuten.
- Wenn die Akku-Leistung zur Neige geht, blinkt die rote Ladekontrollleuchte für einige Sekunden beim Ein-/Ausschalten Ihrer Zahnbürste. Der Motor stoppt, wenn der Akku vollständig entladen ist. In diesem Fall ist ein 40-minütiger Ladevorgang nötig, bevor Sie Ihre Zahnbürste für einen weiteren Putzvorgang von 2 Minuten nutzen können.
- Sie können den Ladezustand beim Ein- und Ausschalten sowie beim Aufsetzen Ihrer Zahnbürste auf die Ladestation überprüfen.

## Einrichten des SmartGuide

Ihr SmartGuide (i) wird im Demonstrationsmodus geliefert. Verlassen Sie diesen Modus, indem Sie die Abdeckung des Batteriefaches entfernen (Bild A, Seite 4) und auf die Taste «set» oder «h/min» drücken. Eine blinkende «12:00» auf dem SmartGuide zeigt an, dass die Zeit eingestellt werden kann.

## Einstellen der Uhrzeit

Halten Sie die «set»-Taste gedrückt, bis «12h» angezeigt wird. Drücken Sie nun kurz auf die «h/min»-Taste, um zwischen dem «12h» und «24h» Modus zu wechseln. Bestätigen Sie mit der «set»-Taste. Danach blinkt die Stundenanzeige auf. Drücken Sie nun die «h/min»-Taste bis die richtige Stundeneinstellung angezeigt wird. Bestätigen Sie mit der «set»-Taste. Verfahren Sie auf gleiche Weise mit der Einstellung der Minutenanzeige (Bild B, Seite 4). Sollten Sie keine Zeiteinstellung wünschen, verschwindet die blinkende Anzeige «12:00» automatisch nach 24 Stunden.

## SmartGuide Symbole

Symbol	Erklärung
	Reinigungsstufe « <b>Reinigen</b> »
	Reinigungsstufe « <b>Tiefenreinigung</b> »
	Reinigungsstufe « <b>Sensitiv</b> »
	Reinigungsstufe « <b>Aufhellen</b> »
	Reinigungsstufe « <b>Massage</b> »
	Zu viel Druck wird angewendet. Vermindern Sie den Putzdruck.
	«Quadrantenkreis» Gehen Sie zum nächsten Kieferquadranten über, wenn das entsprechende Segment aufblinkt.
	Die von Zahnärzten empfohlene Putzzeit von 2 Minuten (3 Minuten innerhalb des Putzmodus «Tiefenreinigung») wurde erreicht.
	Sie erhalten mit jedem geputzten Kieferquadranten einen Stern.
	Die Batterien des SmartGuide sind nahezu entladen. Bitte tauschen Sie die Batterien aus.

# Putzanleitung

## Putztechnik

Diese Zahnbürste kann mit allen üblichen Putztechniken verwendet werden. Sie können Ihre aktuelle Putztechnik beibehalten, so können Sie z. B. wie mit einer Handzahnbürste putzen. Zusätzlich können Sie sich von Ihrem Zahnarzt / Dentalhygieniker beraten lassen, welche die für Sie geeignete Putztechnik ist.

Wir empfehlen Ihnen Folgendes: Befeuchten Sie den Bürstenkopf und tragen Sie eine beliebige Zahnpasta Ihrer Wahl auf. Um ein Verspritzen zu vermeiden, führen Sie die Bürste an die Zähne, bevor Sie das Gerät einschalten. Setzen Sie die Borsten leicht angewinkelt am Zahnfleischrand an. Üben Sie leichten Druck aus und putzen Sie mit Vor- und Rückbewegungen. Putzen Sie die Außen-seiten, die Innenseiten und zuletzt die Kauflächen (Bild 3, Seite 5). Putzen Sie für 2 Minuten und stellen Sie sicher, dass Sie alle vier Kieferquadranten gleichmäßig putzen.

In den ersten Tagen der Verwendung Ihrer Zahnbürste kann es zu leichtem Zahnfleischbluten kommen. In der Regel hört dies nach einigen Tagen auf. Falls es länger als 2 Wochen andauert, sollten Sie Ihren Zahnarzt aufsuchen.

## Timer

Sie können zwischen dem «Professional» oder «2-Minuten» Timer und dem «Vorwärts/Count up» oder «Rückwärts/Count down» Timer wählen.

Der «2-Minuten» Timer zeigt mit 4 Pieptönen und einem «Smiley» auf dem SmartGuide die von Zahnärzten empfohlene Mindestputzzeit von 2 Minuten an.

Der «Professional» Timer signalisiert mit kurzen Pieptönen in 30-Sekunden-Intervallen (45-Sekunden-Intervallen im «Tiefenreinigung»-Modus) den Wechsel zum nächsten Kieferquadranten (Bild 3, Seite 5). Ein Piepton zeigt das Ende der Putzzeit des ersten Kieferquadranten an, zwei/drei Pieptöne ertönen, wenn der zweite/dritte Kieferquadrant gereinigt wurde und vier Pieptöne hören Sie, wenn Sie die empfohlene zweiminütige Putzzeit erreicht haben (dreiminütige Putzzeit im «Tiefenreinigung»-Modus). Außerdem zeigt Ihnen der «Quadrantenkreis» auf dem SmartGuide Display den Reinigungsfortschritt an.

Der Timer speichert die ausgeführte Putzzeit, selbst wenn das Handstück während des Putzens kurz ausgeschaltet wird. Der Timer wird in die Ausgangsstellung zurückgesetzt, wenn die Unterbrechung länger als 30 Sekunden andauert oder die Putzmodus-Auswahl-taste (d) während der Pause gedrückt wird.

Der «Vorwärts/Count up» Timer zeigt die aktuell erreichte Putzzeit an. Der «Rückwärts/Count down» Timer zeigt die verbleibende Putzzeit an.

## Einstellen des Timers

Ihre Zahnbürste wird mit «Professional» und «Vorwärts/Count up» Timer geliefert. Um diese Einstellung zu ändern, halten Sie die Putzmodus-Auswahl-taste für 3 Sekunden gedrückt bis «:30» und «timer» auf dem SmartGuide erscheint. Drücken Sie auf den Ein-/Ausschalter, um zum «2-Minuten» Timer umzuschalten. Bestätigen Sie mit der Putzmodus-Auswahl-taste. Der SmartGuide zeigt nun «up» und «timer» an. Drücken Sie nun den Ein-/Ausschalter, um zum «Rückwärts/Count down» Timer zu wechseln. Bestätigen Sie Ihre Wahl mit der Putzmodus-Auswahl-taste. Drücken Sie diese Taste nochmals um das Setup Menü zu verlassen

## Andruckkontrolle

Sollten Sie beim Zähneputzen zu viel Druck ausüben, leuchtet die rote Andruckkontrollleuchte (b) (Bild 3, Seite 5). Zusätzlich wechselt Ihre Zahnbürste vom Putzmodus «Reinigen» oder «Tiefenreinigung» in den Putzmodus «Sensitiv». Wir empfehlen, die Funktion der Andruckkontrollleuchte von Zeit zu Zeit zu überprüfen, indem Sie leicht gegen den Bürstenkopf Ihrer eingeschalteten Zahnbürste drücken.

## Reinigungsstufen

Sie haben die Wahl zwischen folgenden Reinigungsstufen:

- «Reinigen» – Gründliche Reinigung für den täglichen Gebrauch
- «Tiefenreinigung» – Besonders gründliche Reinigung mit verlängerter Putzzeit von 45 Sekunden pro Kieferquadrant (Gesamtputzzeit von 3 Minuten)
- «Sensitiv» – Sanfte und gründliche Reinigung für empfindliche Bereiche
- «Aufhellen» – Polieren und natürliches Aufhellen für gelegentlichen oder täglichen Gebrauch
- «Massage» – Sanfte Massage des Zahnfleisches.

Ihre Zahnbürste startet automatisch im Modus «Reinigen». Um zu einem anderen Putzmodus zu wechseln, drücken Sie wiederholt die Putzmodus-Auswahl-taste (Bild 4, Seite 5).

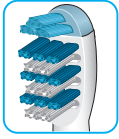
Um von einem beliebigen Putzmodus in den Modus «Reinigen» zu wechseln, halten Sie die Putzmodus-Auswahl-taste gedrückt.

Der Putzmodus wird gespeichert, selbst wenn das Handstück während des Putzvorgangs kurz ausgeschaltet wird. Wenn die Unterbrechung länger als



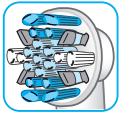
30 Sekunden andauert oder Sie während der Pause kurz die Putzmodus-Auswahltaste (d) drücken, wechselt der Putzmodus in «Reinigen».

## Aufsteckbürsten

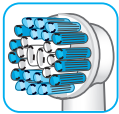


Die Oral-B TriZone Aufsteckbürste bietet die Drei-Zonen-Tiefenreinigung für außergewöhnliche Plaque-entfernung, auch in den Zahn-zwischenräumen.

Oral-B bietet eine Vielzahl weiterer Aufsteckbürsten, die mit Ihrer Oral-B Zahnbürste verwendet werden können und eine gründliche Reinigung Zahn für Zahn bieten.



Die Oral-B Tiefen-Reinigung Aufsteckbürste verfügt über MicroPulse Lamellen, die eine besonders gründliche Plaqueentfernung in den Zahn-zwischenräumen ermöglichen.



Die Oral-B Precision Clean Aufsteckbürste umschließt jeden Zahn einzeln und reinigt gleichzeitig effektiv zwischen den Zähnen.



Die Oral-B Sensitive Aufsteckbürste verfügt über besonders weiche Borsten für eine sanfte Reinigung von Zähnen und Zahnfleisch.



Die Oral-B 3DWhite Aufsteckbürste hat einen speziellen Poliereinsatz, um Ihre Zähne natürlich aufzuhellen. Bitte beachten Sie, dass Kinder unter 12 Jahren die 3DWhite Aufsteckbürste nicht verwenden sollten.

Oral-B Aufsteckbürsten verfügen über blaue INDICATOR®-Borsten, die Ihnen anzeigen, wann der Bürstenkopf getauscht werden sollte. Bei gründlichem Putzen zweimal täglich für zwei Minuten verblasst die blaue Farbe dieser speziellen Borsten nach ca. 3 Monaten zur Hälfte und zeigt damit an, dass der Bürstenkopf gewechselt werden sollte.

Wir empfehlen, die Oral-B Tiefen-Reinigung und 3DWhite Aufsteckbürsten nicht bei festsitzenden Zahnspangen zu verwenden. Sie können alternativ die Oral-B Ortho Care Aufsteckbürste verwenden, die speziell für Zahnspangenträger entwickelt wurde.

## Garantie Aufsteckbürsten

Die Oral-B Garantie verfällt, wenn der Schaden der elektrischen Zahnbürste auf die Verwendung von Aufsteckbürsten zurückgeführt werden kann, die nicht von Oral-B hergestellt wurden.

Oral-B empfiehlt, keine Aufsteckbürsten zu verwenden, die nicht von Oral-B hergestellt wurden.

- Oral-B hat keinen Einfluss auf die Qualität der nicht von Oral-B hergestellten Aufsteckbürsten. Daher können wir nicht sicherstellen, dass die Reinigungsleistung dieser Aufsteckbürsten derjenigen zum ursprünglichen Kaufzeitpunkt erworbenen originalen entspricht.
- Oral-B kann nicht gewährleisten, dass andere Aufsteckbürsten optimal auf das Handstück abgestimmt sind.
- Oral-B kann keine Aussagen zu Langzeitauswirkungen solcher Aufsteckbürsten auf die Haltbarkeit des Handstücks treffen.

Alle Oral-B Aufsteckbürsten tragen das Oral-B Logo und erfüllen die hohen Oral-B Qualitätsstandards. Oral-B verkauft keine Aufsteckbürsten oder Geräte-teile unter einem anderen Markennamen.

## Synchronisierung

Um Interferenzen der SmartGuide Anzeigen bei Verwendung mehrerer Oral-B TriZone 5000 mit separaten SmartGuide im gleichen Haushalt zu vermeiden, müssen die Handstücke dem jeweiligen SmartGuide zugeordnet werden.

Verfahren Sie wie folgt, um maximal 2 Handstücke mit einem SmartGuide zu synchronisieren. Drücken Sie die «h/min»-Taste im Batteriefach (mindestens 3 Sekunden) bis «L-» auf dem SmartGuide erscheint. Schalten Sie das Handstück ein, um die Zuordnung zu starten. Sie ist beendet, wenn «L-1-» auf dem SmartGuide erscheint. Schalten Sie das Handstück aus. Um ein zweites Handstück dem gleichen SmartGuide zuzuordnen, schalten Sie nun das zweite Handstück ein bis «L-2-» auf dem SmartGuide angezeigt wird. Wenn die Zuordnung des zweiten Handstückes beendet ist, erscheint «Full» auf dem SmartGuide. Verlassen Sie den Lernmodus durch Drücken der «h/min» oder «set»-Taste. Der Lernmodus endet automatisch nach 30 Sekunden.

## Reinigung

Spülen Sie die Aufsteckbürste nach jedem Gebrauch bei eingeschaltetem Handstück unter fließendem Wasser ab. Schalten Sie das Handstück aus und entfernen Sie die Aufsteckbürste. Spülen Sie beide Teile separat und trocknen Sie diese ab. Um das Ladeteil zu reinigen, bauen Sie die Lade-



station zunächst auseinander. Aufbewahrungsbox und Deckel sind spülmaschinenfest. Ladeteil und SmartGuide sollten Sie nur mit einem feuchten Tuch reinigen (Bild 5, Seite 5).

## Wandhalterung

Nutzen Sie den beiliegenden Klebestreifen (k), wenn Sie den SmartGuide an einer Wand, am Spiegel oder auf einer anderen Fläche befestigen möchten. Vergewissern Sie sich, dass die gewählte Fläche trocken und sauber ist. Bringen Sie die Wandhalterung (j) so an, dass das Oral-B Logo lesbar ist. Drücken Sie die Wandhalterung gleichmäßig und fest an die Wand. Warten Sie 24 Stunden, bevor Sie das SmartGuide Display in die Wandhalterung hängen (Bild C, Seite 4). Das Klebeband haftet nicht auf schmutzabweisenden Oberflächen.

Änderungen vorbehalten.

Dieses Gerät entspricht den Anforderungen der Europäischen Richtlinie 1999/5/EC. Empfängerklasse 3, Betriebszyklusklasse 3. Die vollständige CE-Konformitätserklärung finden Sie auf [www.oralb.com/ce](http://www.oralb.com/ce).



## Umweltangaben

Dieses Gerät enthält Akkus. Im Sinne des Umweltschutzes darf dieses Gerät am Ende seiner Lebensdauer nicht mit dem Hausmüll entsorgt werden. Die Entsorgung kann über den Oral-B Braun Kundendienst oder lokal verfügbare Rückgabe- und Sammelsysteme erfolgen.



## Garantie

Wir gewährleisten eine 2-jährige Garantie ab Kaufdatum. Während des Garantiezeitraums beseitigen wir kostenlos durch Material- oder Herstellungsmängel verursachte Betriebsstörungen durch Reparieren oder durch den Austausch des gesamten Geräts je nach unserer Wahl. Diese Garantie gilt für jedes Land, in dem dieses Gerät von Braun oder einem beauftragten Händler vertrieben wird.

Folgendes wird von der Garantie nicht gedeckt: Schäden aufgrund von unsachgemäßer Benutzung, normale Abnutzung oder Gebrauch, vor allem der Aufsteckbürsten, sowie Mängel, die eine unerhebliche Auswirkung auf den Wert oder den Betrieb des Geräts haben. Die Garantie erlischt, wenn

Reparaturen von unbefugten Personen vorgenommen oder keine originalen Oral-B Ersatzteile benutzt werden.

Bitte lesen Sie zusätzlich den Absatz **Garantie Aufsteckbürsten** auf Seite 9.

Um in den Genuss der Garantie während des Garantiezeitraums zu kommen, bringen oder senden Sie das vollständige Gerät mit Kaufnachweis zu einem offiziellen Oral-B Braun Kundendienstcenter.

## 30 Tage Geld-Zurück-Garantie

Nehmen Sie die Herausforderung an!

Da wir sicher sind, dass Sie – genauso wie wir – von unserer Oral-B TriZone überzeugt sein werden, machen wir Ihnen folgendes risikofreies Angebot:

Testen Sie die Oral-B TriZone für 30 Tage ab Kaufdatum! Wenn Sie nicht 100% zufrieden sind, erstatten wir Ihnen den vollen Kaufpreis zurück. Garantiert.

Zur Kaufpreisrückerstattung senden Sie bitte das Gerät mit vollständigem Zubehör zusammen mit dem Original-Kaufbeleg innerhalb von 30 Tagen ab Kaufdatum an die folgende Anschrift in Ihrem jeweiligen Land. Bitte Namen, Anschrift und Bankverbindung nicht vergessen!

### Deutschland:

Projektservice

Kennwort: «Oral-B 30 Tage Geld-Zurück-Garantie»  
c/o Projekt-Service GmbH  
Johannes-Kepler-Straße 5  
D-55129 Mainz

### Österreich:

MS Mail Service GmbH

Kennwort: «Oral-B 30 Tage Geld-Zurück-Garantie»  
Scheibenstrasse 3  
A-6923 Lauterach

### Schweiz:

MS Mailservice AG

Kennwort: «Oral-B 30 Tage Geld-Zurück-Garantie»  
Postfach  
9029 St. Gallen

Bitte beachten Sie, dass es bis zu 6 Wochen dauern kann, bis das Geld auf Ihrem Konto verbucht ist. Bei weiteren Fragen wenden Sie sich bitte telefonisch an unsere Verbraucherberatung, die Ihnen gerne weiterhilft.

DE/AT: 00800 27 28 64 63

CH: 0844 - 88 40 10

# English

Welcome to Oral-B!

Before operating this toothbrush, please read these instructions and save this manual for future reference.

## IMPORTANT

- Periodically check the cord for damage. If cord is damaged, take the charging unit to an Oral-B Service Centre. A damaged or non-functioning unit should no longer be used. Do not modify or repair the product. This may cause fire, electric shock or injury.
- This product is not intended for use by children under age three. Children from 3 to 14 years, persons with reduced physical, sensory or mental capabilities, or persons with lack of experience or knowledge of the product can use the toothbrush, but should have supervision and/or instruction concerning use of the appliance in a safe way, and understand the hazards involved.
- Cleaning and maintenance should not be performed by children.
- Children should not play with the appliance.
- Use this product only for its intended use as described in this manual. Do not use attachments which are not recommended by the manufacturer.

## SmartGuide batteries

- Batteries may leak if empty or not used for a long time. Avoid skin contact whilst handling leaking batteries.
- Keep away from children. Do not swallow. If swallowed, seek medical advice at once.
- Remove fully discharged batteries immediately. Replace all batteries at the same time. Do not mix used and new batteries, different brands or types. Do not disassemble, recharge or dispose of in fire.

## WARNING

- If the product is dropped, the brush head should be replaced before the next use even if no damage is visible.
- Do not place the charger in water, liquid or store it where it can fall or be pulled into a tub or sink. Do not reach for it if it has fallen into water. Unplug immediately.
- Do not disassemble the product except when disposing of the battery. When taking out the battery for disposal of the unit, use caution so as not to short the positive (+) and negative (-) terminals.
- When unplugging, always hold the power plug instead of the cord. Do not touch the power plug with wet hands. This can cause an electric shock.
- If you are undergoing treatment for any oral care condition, consult your dental professional prior to use.

## Important Information

- Your Oral-B TriZone uses an interactive wireless display. To avoid electromagnetic interference and/or compatibility conflicts, deactivate the radio transmission before using it in restricted surroundings, such as aircrafts or specially marked areas in hospitals. Deactivate radio transmission by simultaneously pressing the on/off and mode button for 3 seconds until the radio transmission display (f) goes off. Follow the same procedure to reactivate transmission again.
- Persons with pacemakers should always keep the toothbrush more than six inches (15 centimeters) from the pacemaker while turned on. Anytime you suspect interference is taking place, deactivate the radio transmission of your toothbrush.

## Description

---

- a Brush head
- b Pressure sensor light
- c On/off button
- d Brushing mode button
- e Handle
- f Radio transmission display
- g Charge indicator
- h Charging unit (basic charger and brush head compartment with protective cover)
- i SmartGuide
- j Wall mount
- k Adhesive tape

## Connecting and charging

---

- Plug the charger into an electrical outlet. For voltage specifications refer to the bottom of the charging unit.

- The flashing green lights indicate that the toothbrush is charging (picture 1, page 5); once it is fully charged, the lights turn off. A full charge enables up to ten days of regular brushing (twice a day, 2 minutes).
- Note: If the green lights do not flash immediately, continue charging. They will appear in 10–15 minutes.
- If the rechargeable battery is low the red low charge indicator light is flashing for some seconds when turning your toothbrush on/off. If the rechargeable battery is empty the motor will stop; it will need a 40-minute charge before you can use it for a 2-minute brushing.
- You can check the charging status for some seconds by turning your toothbrush on/off or placing it on the charging unit.






## SmartGuide adjustments

The SmartGuide (i) comes with a demonstration mode activated. Deactivate this mode by removing the battery compartment cover in the back (picture A, page 4) and push the «set» or «h/min» button. A flashing «12:00» indicates that you can now adjust the clock time.

### Clock Time

Press and hold the «set» button until «12h» is displayed. By briefly pressing the «h/min» button, you can toggle between «12h» or «24h» daytime format. Push «set» to confirm your choice. Then the hour digit starts flashing. Press the «h/min» button until the right hour appears and confirm with «set». Proceed same way to set both minute digits (picture B, page 4). If you prefer not using the clock feature, the flashing «12:00» will disappear automatically after 24 hours.

## SmartGuide Icons

Displayed Icon	Meaning
	«Daily Clean» mode
	«Deep Clean» mode
	«Sensitive» mode
	«Whitening» mode
	«Massage» mode
	Too much pressure is applied. Reduce the brushing force.
	«Quadrant circle» Move to the next quadrant of your mouth when the relevant segment flashes.
	You reached the dentist recommended 2-minute brushing time (3-minute brushing time within the Deep Clean mode).
	You will receive a star with each completed quadrant.
	Smart Guide Batteries are low. Change batteries of the SmartGuide.



## Using your toothbrush

### Brushing technique

This brush is designed to work with all common brushing techniques. You can continue to use your current brushing technique, e.g. you can brush just like you would do with a manual toothbrush. You also may consult your dentist or dental hygienist about the right technique for you.

We recommend the following: Wet brush head and apply toothpaste (before switching the appliance on); you can use any kind of toothpaste. To avoid splashing, guide the brush head to your teeth before switching the appliance on. Place the toothbrush bristles against the teeth at a slight angle towards

the gumline. Apply light pressure and start brushing in back and forth motions. Brush first the outsides, then the insides. Finally, brush the chewing surfaces with the same back and forth motion throughout the mouth (picture 3, page 5). Please ensure that you brush all four quadrants of your mouth equally.

In the first days of using any electric toothbrush, your gums may bleed slightly. In general, bleeding should stop after a few days. Should it persist after 2 weeks, please consult your dentist or dental hygienist. If you have sensitive teeth and gums, Oral-B recommends using the «Sensitive» mode optional in combination with Oral-B «Sensitive» brush head.

### Timer

You can choose between «Professional» or «2-Minute» timer and «Count up» or «Count down» timer.

The «2-Minute» timer signals with four beeps and a Smiley on the SmartGuide that the dentist recommended 2-minute brushing time has been reached.

In addition the «Professional» timer signals with short beep sounds at 30-seconds intervals to move to the next quadrant of your mouth (45 seconds intervals within «Deep Clean» mode) (picture 3, page 5). A single beep indicates completion of the first quadrant, two beeps the second one, three beeps the third one and four beeps sound when you reach the recommended 2-minute brushing time (3-minute brushing time within «Deep Clean» mode).

The timer memorizes the elapsed brushing time, even when the handle is briefly switched off during brushing. The timer resets if pausing longer than 30 seconds or briefly pressing the mode button (d) during pause.

The «Count up» timer displays your actual brushing time. The «Count down» timer indicates the remaining brushing time.

### Personalizing the timer

Your toothbrush comes with the «Professional» and «Count up» timer activated. To change this, press and hold the brushing mode button for 3 seconds until the SmartGuide shows «:30» and «timer». Briefly press the on/off button to switch to the «2-Minute» timer. Push the mode button to confirm. The SmartGuide now shows «up» and «timer». Press the on/off button to switch to the «Count down» timer and confirm with the mode button. Leave the setup menu by pressing the mode button.

### Pressure sensor

If you put excessive pressure on your teeth, the red pressure sensor light (b) will light up (picture 3,

page 5). Additionally, when brushing in «Daily Clean» or «Deep Clean» mode, the brushing mode will change to the «Sensitive» mode. Periodically check the operation of the pressure sensor by pressing moderately on the brush head during use.

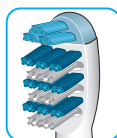
### Brushing modes

Your toothbrush offers different brushing modes:

- «Daily Clean» – Standard mode for daily mouth cleaning
- «Deep Clean» – Mouth cleaning with extended brushing time of 45 seconds per quadrant (3 minute total brushing time)
- «Sensitive» – Gentle, yet thorough cleaning for sensitive areas
- «Whitening» – Polishing for occasional or everyday use
- «Massage» – Gentle massage of gums

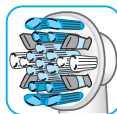
Your toothbrush automatically starts in the «Daily Clean» mode. To switch to the other modes, successively press the mode button (picture 4, page 5). To return from any mode back to the «Daily Clean» mode, press and hold the mode button. The brushing mode is memorized even when the handle is briefly switched off during brushing. When pausing longer than 30 seconds or briefly pressing the mode button (d) during pause the brushing mode resets to the «Daily Clean» mode.

## Brush heads

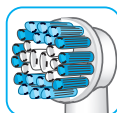


Oral-B TriZone brush head features triple zone cleaning action for outstanding plaque removal, even in between teeth.

Oral-B also offers you a variety of different Oral-B brush heads that fit your Oral-B toothbrush handle and can be used for tooth-by-tooth precision cleaning.



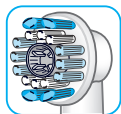
Oral-B FlossAction brush head features micropulse bristles that allow for an outstanding plaque removal in the interdental areas.



Oral-B Precision Clean brush head cups each tooth with a curved bristle trim and reaches deep between teeth at the same time.



**Oral-B Sensitive brush head** features an extra soft bristle structure that is gentle on teeth and gums.



**Oral-B 3DWhite brush head** features a special polishing cup to naturally whiten your teeth. Please note that children under 12 years old should not use the Oral-B 3DWhite brush head.

Oral-B brush heads feature light blue INDICATOR® bristles to help you monitor brush head replacement need. With thorough brushing, twice a day for two minutes, the blue color will fade halfway down approximately in a 3-month period. If the bristles splay before the color recedes, you may exert too much pressure on teeth and gums.

We do not recommend using the Oral-B FlossAction or Oral-B 3DWhite brush head with braces. You may use the Oral-B Ortho brush head, specifically designed to clean around braces and wires.

### Warranty replacement brush heads

Oral-B warranty will be voided if electric rechargeable handle damage is found to be attributed to the use of non-Oral-B replacement brush heads.

Oral-B does not recommend the use of non Oral-B replacement brush heads.

- Oral-B has no control over the quality of non-Oral-B replacement brush heads. Therefore, we cannot ensure the cleaning performance of non-Oral-B replacement brush heads, as communicated with the electric rechargeable handle at time of initial purchase.
- Oral-B cannot ensure a good fit of non-Oral-B replacement brush heads.
- Oral-B cannot predict the long-term effect of non-Oral-B replacement brush heads on handle wear.

All Oral-B replacement brush heads carry the Oral-B logo and meet Oral-B's high quality standards. Oral-B does not sell replacement brush heads or handle parts under any other brand name.

## Synchronizing your toothbrush

To avoid interference of display messages when using more than one Oral-B TriZone 5000 toothbrush with SmartGuide in the same household, you need to assign the handles to their respective SmartGuide.

You can synchronize a maximum of 2 handles with one SmartGuide. To do so, push the «h/min» button in the battery compartment for at least 3 seconds. The SmartGuide shows «L---». Turn on your handle to start the synchronization process. It is finished when «L-1-» is displayed. Turn off the handle. To assign a second handle to the same SmartGuide turn on the other handle until «L-2-» is displayed. After having synchronized the second handle, «Full» will be displayed. Exit the synchronization mode by pressing the «h/min» or «set» button, otherwise it will end automatically after 30 seconds.

## Cleaning recommendations

After brushing, rinse your brush head under running water with the handle switched on. Switch off and remove the brush head. Clean handle and brush head separately; wipe them dry before reassembling. Disassemble the charging unit before cleaning. Brush head compartment and protective cover are dishwasher-safe. Both basic charger and SmartGuide should be cleaned with a damp cloth only (picture 5, page 5).

## Wall mount

Use the adhesive tape (k) if you prefer to mount the SmartGuide on a wall, mirror or other surface. Make sure the chosen surface is clean and dry. Position the wall mount (j) with the Oral-B logo readable and press it evenly and firmly to the wall. Wait 24h before sliding the SmartGuide into the fixed wall mount (picture C, page 4). The adhesive tape will not work on dirt-repellent surfaces.

Subject to change without notice.

This appliance complies with the requirements covered by the European Directive 1999/5/EC. Receiver Class 3, Duty Cycle Class 3. To find the complete EC declaration of conformity, please visit [www.oralb.com/ce](http://www.oralb.com/ce).



## Environmental Notice

This product contains rechargeable batteries. In the interest of protecting the environment, please do not dispose of the product in the household waste at the end of its useful life. Disposal can take place at an Oral-B Braun Service Center or at approved recycling or disposing locations in accordance with local regulations.



## Guarantee

---

We grant 2 years limited guarantee on the product commencing on the date of purchase. Within the guarantee period we will eliminate, free of charge, any defects in the appliance resulting from faults in materials or workmanship, either by repairing or replacing the complete appliance as we may choose. This guarantee extends to every country where this appliance is supplied by Braun or its appointed distributor.

This guarantee does not cover: damage due to improper use, normal wear or use, especially regarding the brush heads, as well as defects that have a negligible effect on the value or operation of the appliance. The guarantee becomes void if repairs are undertaken by unauthorised persons and if original Braun parts are not used.

Please also read our additional warranty statements: **Warranty replacement brush heads** on page 14.

To obtain service within the guarantee period, hand in or send the complete appliance with your sales receipt to an authorised Oral-B Braun Service Centre.

This guarantee in no way affects your rights under statutory law.

## Satisfaction Guaranteed or your money back!

---

Take the 30-day-challenge!

Oral-B TriZone with SmartGuide is Oral-B's most technologically advanced rechargeable toothbrush for outstanding cleaning and whitening, gentle gum care and freshening of your mouth. We are so convinced you'll fall in love with your new toothbrush that we give you this risk-free offer.

Try Oral-B TriZone with SmartGuide for 30 days, starting from the day of purchase. If you are not 100% satisfied, receive a full refund. No questions asked. For a full refund, please return your handle, refills and charging unit with your original cash register receipt to the address below within 30 days of purchase.

Oral-B Money Back Guarantee  
Dept. PX415  
PO Box 10  
Diss  
Norfolk  
IP98 3SP

For further details, please contact our customer service 0800 7311 792 to be referred to the authorised Oral-B Braun Service Centre closest to you.