

**Oral-B®**

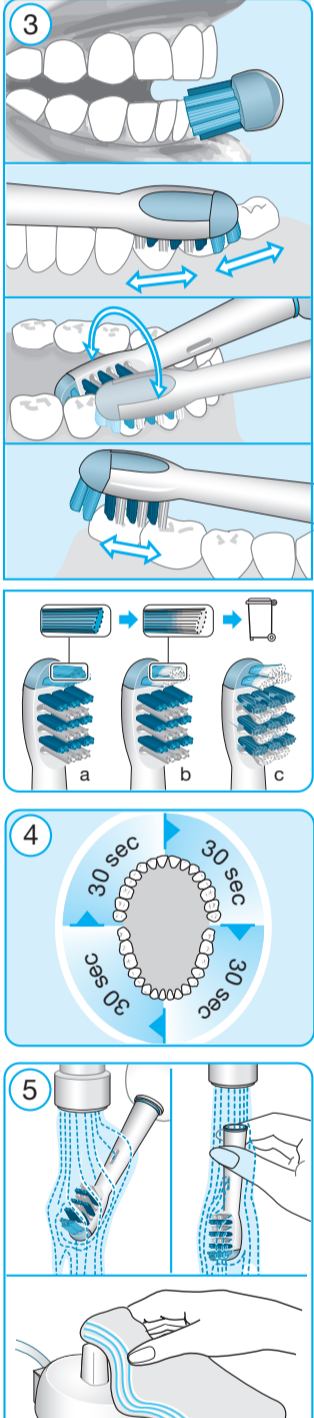
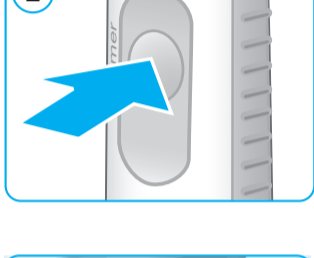
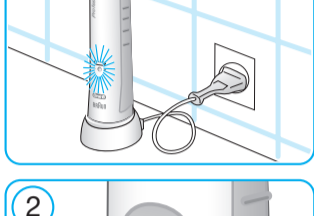
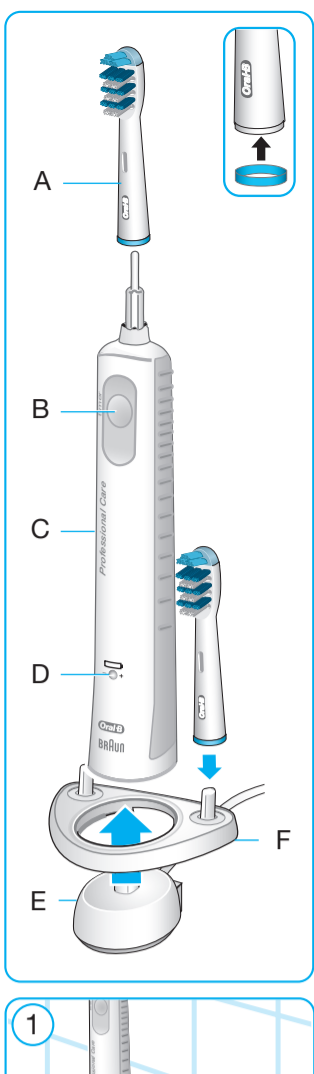
TRIZONE powered by BRAUN

500

550



Type 3757



- (DE) (AT) 00 800 27 28 64 63**
- (CH) 08 44 - 88 40 10**
- (GB) 0 800 783 7010**
- (IE) 1 800 509 448**
- (FR) 0 800 944 803**  
(appel gratuit depuis un poste fixe)
- (BE) 0 800 14 592**
- (LU) 800 21172**
- (ES) 901 11 61 84**
- (PT) 808 20 00 33**
- (IT) 800 124 600**
- (NL) 0800-4 45 53 88**
- (DK) 70 15 00 13**
- (NO) 22 63 00 93**
- (SE) 020 - 21 33 21**
- (FI) 020 377 877**
- (GR) 800 801 3457**

www.oralb.com  
www.braun.com  
www.service.braun.com

Braun GmbH  
Frankfurter Straße 145  
61476 Kronberg/Germany

D16.513

**Type: 3757**

92035392/X-11  
D/GB/F/E/P/I/NL/DK/N/S/FIN/GR

## Deutsch

Lesen Sie die Bedienungsanweisung vor dem Gebrauch des Gerätes sorgfältig und bewahren Sie diese für eine spätere Verwendung auf.

### WICHTIG

- Prüfen Sie gelegentlich, ob das Netzkabel Schadstellen aufweist. Ein beschädigtes oder defektes Ladeteil darf nicht mehr benutzt werden. Bringen Sie das Ladeteil in diesem Fall zum Oral-B Kundendienst.
- Das Gerät ist für Kinder unter 3 Jahren nicht geeignet.
- Kinder oder Personen mit eingeschränkten physischen, sensorischen oder geistigen Fähigkeiten dürfen dieses Gerät nicht benutzen, es sei denn, sie werden durch eine für ihre Sicherheit zuständige Person beaufsichtigt. Wir empfehlen, das Gerät außer Reichweite von Kindern aufzubewahren sowie sicherzustellen, dass Kinder nicht mit dem Gerät spielen.
- Falls das Gerät fallen gelassen wurde, sollten Sie die Aufsteckbürste vor dem nächsten Gebrauch wechseln, auch wenn kein sichtbarer Schaden zu erkennen ist.
- Stellen Sie das Ladeteil so auf, dass es nicht ins Wasser fallen kann.
- Halten Sie das Ladeteil von Wasser oder anderen Flüssigkeiten fern.
- Berühren Sie das Ladeteil nicht, wenn es ins Wasser gefallen ist. Ziehen Sie sofort den Stecker.
- Nehmen Sie keine Veränderungen am Gerät vor. Es kann sonst Brand-, Stromschlag- und Verletzungsgefahr bestehen. Wenden Sie sich für Reparaturen bitte direkt an Ihren Händler oder an den Oral-B Kundendienst. Öffnen Sie das Gerät nur zum Herausnehmen und Entsorgen des Akkus.
- Achten Sie bei der Entnahme des Akkus darauf, dass Plus- und Minuspol nicht miteinander in Berührung kommen. Es besteht sonst die Gefahr eines Kurzschlusses.
- Stecken Sie keine Kleinteile in Öffnungen des Gerätes und/oder Ladeteils.
- Berühren Sie den Stecker nicht mit feuchten Händen. Es besteht sonst Stromschlaggefahr.
- Ziehen Sie den Stecker nie am Kabel aus der Steckdose.
- Nutzen Sie dieses Produkt nur wie in der Gebrauchsanweisung beschrieben. Nutzen Sie keine Zubehörteile, die nicht durch den Hersteller empfohlen worden sind.
- Wenn Sie sich in zahnärztlicher Behandlung befinden, sollten Sie vor Verwendung dieser Zahnbürste Ihren Zahnarzt kontaktieren.

### Elektrische Daten

Die elektrischen Daten zur Spannung finden Sie am Boden des Ladeteils.

### Beschreibung

- A Aufsteckbürste
- B Ein-/Ausschalter
- C Handstück
- D Ladekontrollleuchte
- E Ladeteil
- F Aufsteckbürstenhalter (modellabhängig)

### Anschließen und Aufladen

Ihre Zahnbürste hat ein wasserfestes Handstück, ist elektrisch sicher und kann ohne Bedenken im Bad benutzt werden.

- Schließen Sie das Ladeteil (E) oder die montierte Ladestation (E/F) an die Netzspannung an und setzen Sie das Handstück (C) auf das Ladeteil.
- Die grüne Ladekontrollleuchte (D) blinkt während des Aufladevorgangs. Wenn die Zahnbürste vollständig aufgeladen ist, leuchtet die grüne Ladekontrollleuchte für die Dauer von ca. 5 Sekunden und erlischt. Eine komplette Ladung ermöglicht Ihnen eine Nutzung von bis zu einer Woche bei täglichem Putzen (zweimal pro Tag für 2 Minuten) (1).
- Wenn die Akku-Leistung zur Neige geht, blinkt die rote Ladekontrollleuchte (D) für einige Sekunden beim Ausschalten Ihrer Zahnbürste.
- Um jederzeit die maximale Akku-Leistung zu gewährleisten, kann das Handstück der Zahnbürste im täglichen Gebrauch auf dem Ladeteil stehen. Ein Überladen ist nicht möglich. Im Sinne des Umweltschutzes empfiehlt Oral-B, das Ladegerät vom Stromnetz zu trennen, bis der nächste Ladevorgang nötig ist.
- Um die maximale Kapazität des Akkus zu erhalten, trennen Sie mindestens alle 6 Monate das Ladeteil vom Netz und entladen Sie das Handstück vollständig durch tägliche Benutzung.

Anmerkung: Sollte die Ladekontrollleuchte nicht unmittelbar blinken, setzen Sie den Ladevorgang fort. Die Leuchte blinkt nach 10–15 Minuten.

### Putzanleitung

#### Putztechnik

Diese Zahnbürste kann mit allen üblichen Putztechniken verwendet werden. Sie können Ihre aktuelle Putztechnik beibehalten; so können Sie z.B. wie mit einer Handzahnbürste putzen. Zusätzlich können Sie sich von Ihrem Zahnarzt / Dentalhygieniker beraten lassen, welche die für Sie geeignete Putztechnik ist.

Wir empfehlen Ihnen Folgendes: Befeuchten Sie den Bürstenkopf und tragen Sie eine beliebige Zahnpasta Ihrer Wahl auf. Um ein Verspritzen zu vermeiden, führen Sie die Bürste an die Zähne, bevor Sie das Gerät einschalten. Sie starten und beenden das Zähneputzen, indem Sie den Ein-/Ausschalter am Handstück drücken (2). Setzen Sie die Borsten leicht angewinkelt am Zahnfleischrand an. Üben Sie leichten Druck aus und putzen Sie mit Vor- und Rückbewegungen. Putzen Sie die Außenseiten, die Innenseiten und zuletzt die Kauflächen (3). Putzen Sie für 2 Minuten und stellen Sie sicher, dass Sie alle vier Kieferquadranten gleichmäßig putzen.

#### Professional Timer

Ein kurzes, stotterndes Geräusch erinnert Sie in 30-Sekunden-Intervallen, alle vier Kieferquadranten gleich lang zu putzen (4). Ein längeres, stotterndes Geräusch zeigt das Erreichen der vom Zahnarzt empfohlenen zweiminütigen Putzzeit an. Der Timer speichert die ausgeführte Putzzeit, selbst wenn das Handstück während des Putzens kurz ausgeschaltet wird. Der Timer wird in die Ausgangsstellung zurückgesetzt, wenn die Unterbrechung länger als 30 Sekunden andauert.

#### Andruckkontrolle

Um bestmögliche Putzergebnisse zu erzielen, verfügt Ihre Zahnbürste über eine Andruckkontrolle. Sollten Sie beim Putzen zu viel Druck ausüben, werden die Seitwärtsbewegungen fortgesetzt, die pulsierenden Vor- und Rückwärtsbewegungen setzen jedoch aus. Sie merken dies am veränderten Laufgeräusch Ihrer Zahnbürste.

In den ersten Tagen der Verwendung Ihrer Zahnbürste kann es zu leichtem Zahnfleischbluten kommen. In der Regel hört dies nach einigen Tagen auf. Falls es länger als 2 Wochen andauert, sollten Sie Ihren Zahnarzt aufsuchen.

### Aufsteckbürsten

Die Oral-B TriZone Aufsteckbürste



bietet die Drei-Zonen-Tiefenreinigung für außergewöhnliche Plaqueentfernung, auch in den Zahnzwischenräumen.

Oral-B bietet eine Vielzahl weiterer Aufsteckbürsten, die mit Ihrer Oral-B Zahnbürste verwendet werden können

und eine gründliche Reinigung Zahn für Zahn bieten.

#### Die Oral-B Tiefen-Reinigung



Aufsteckbürste verfügt über MicroPulse Lamellen, die eine besonders gründliche Plaqueentfernung in den Zahnzwischenräumen ermöglichen.

#### Die Oral-B Precision Clean



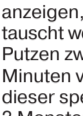
Aufsteckbürste umschließt jeden Zahn einzeln und reinigt gleichzeitig effektiv zwischen den Zähnen.

#### Die Oral-B Sensitive Aufsteckbürste



verfügt über besonders weiche Borsten für eine sanfte Reinigung von Zähnen und Zahnfleisch.

#### Die Oral-B 3DWhite Aufsteckbürste



hat einen speziellen Polier-einsatz, um Ihre Zähne natürlich aufzuhellen. Bitte beachten Sie, dass Kinder unter 12 Jahren die 3DWhite Aufsteckbürste nicht verwenden sollten.

Oral-B Aufsteckbürsten verfügen über blaue INDICATOR®-Borsten, die Ihnen anzeigen, wann der Bürstenkopf ge-

tauscht werden sollte. Bei gründlichem Putzen zweimal täglich für zwei

Minuten verblasst die blaue Farbe dieser speziellen Borsten nach ca.

3 Monaten zur Hälfte und zeigt damit an, dass der Bürstenkopf gewechselt

werden sollte (3).

Wir empfehlen, die Oral-B Tiefen-

Reinigung und 3DWhite Aufsteck-

bürsten nicht bei festsitzenden

Zahnspangen zu verwenden. Sie

können alternativ die Oral-B Ortho

Care Aufsteckbürste verwenden, die

speziell für Zahnspangenträger

entwickelt wurde.

#### Garantie Aufsteckbürsten

Die Oral-B Garantie verfällt, wenn der

Schaden der elektrischen Zahnbürste

auf die Verwendung von Aufsteck-

bürsten zurückgeführt werden kann,

die nicht von Oral-B hergestellt

wurden.

Oral-B empfiehlt, keine Aufsteck-

bürsten zu verwenden, die nicht von

Oral-B hergestellt wurden.

• Oral-B hat keinen Einfluss auf die

Qualität der nicht von Oral-B herge-

stellten Aufsteckbürsten. Daher kön-

nen wir nicht sicherstellen, dass die

Reinigungsleistung dieser Aufsteck-

bürsten derjenigen zum ursprüng-

lichen Kaufzeitpunkt erworbenen

originalen entspricht.

• Oral-B kann nicht gewährleisten,

dass andere Aufsteckbürsten optimal

auf das Handstück abgestimmt sind.

• Oral-B kann keine Aussagen zu Lang-

zeitauswirkungen solcher Aufsteck-

bürsten auf die Haltbarkeit des

Handstücks treffen.

Alle Oral-B Aufsteckbürsten tragen

das Oral-B Logo und erfüllen die

hohen Oral-B Qualitätsstandards.

Oral-B verkauft keine Aufsteckbürsten

oder Geräteteile unter einem anderen

Markennamen.

#### Reinigung

Spülen Sie die Aufsteckbürste nach

jedem Gebrauch bei eingeschaltetem

Handstück gründlich unter fließendem

Wasser für einige Sekunden ab. Schal-

ten Sie das Handstück aus und ent-

fernen Sie die Aufsteckbürste. Spülen

Sie beide Teile separat unter fließen-

dem Wasser und trocknen Sie diese

dann ab. Reinigen Sie von Zeit zu Zeit

das Ladeteil mit einem feuchten Tuch

(5). Der Aufsteckbürstenhalter (F) ist

spülmaschinenfest.

Änderungen vorbehalten.

Dieses Gerät enthält Akkus.

Im Sinne des Umweltschutzes

darf dieses Gerät am Ende

seiner Lebensdauer nicht mit

dem Hausmüll entsorgt werden.

Die Entsorgung kann über den Oral-B

Braun Kundendienst oder lokal verfüg-

bare Rückgabe- und Sammelsysteme

erfolgen.



#### Garantie

Wir gewährleisten eine 2-jährige

Garantie ab Kaufdatum. Während des

Garantiezeitraums beseitigen wir

kostenlos durch Material- oder Her-

stellungsmängel verursachte Betriebs-

störungen durch Reparieren oder

durch den Austausch des gesamten

Geräts je nach unserer Wahl. Diese

Garantie gilt für jedes Land, in dem

dieses Gerät von Braun oder einem

beauftragten Händler vertrieben wird.

Folgendes wird von der Garantie nicht

gedeckt: Schäden aufgrund von

unsachgemäßer Benutzung, normale

Abnutzung oder Gebrauch, vor allem

der Aufsteckbürsten, sowie Mängel,

die eine unerhebliche Auswirkung auf

den Wert oder den Betrieb des Geräts

haben. Die Garantie erlischt, wenn

Reparaturen von unbefugten Personen

vorgenommen oder keine originalen

Oral-B Ersatzteile benutzt werden.

Bitte lesen Sie zusätzlich den Absatz

**Garantie Aufsteckbürsten** auf Seite 4.

Um in den Genuss der Garantie

während des Garantiezeitraums zu

kommen, bringen oder senden Sie

das vollständige Gerät mit Kaufnach-

weis zu einem offiziellen Oral-B Braun

Kundendienstcenter.

#### 30 Tage Geld-Zurück-Garantie

Testen Sie die Oral-B TriZone für

30 Tage ab Kaufdatum! Wenn Sie

nicht 100% zufrieden sind, erstatten

wir Ihnen den vollen Kaufpreis zurück.

Garantiert. Zur Kaufpreiserstattung

senden Sie bitte das Gerät mit vollstän-

digem Zubehör zusammen mit dem

Original-Kaufbeleg innerhalb von

30 Tagen ab Kaufdatum an die folgen-

de Anschrift in Ihrem jeweiligen Land.

Bitte Namen, Anschrift und Bankver-

bindung nicht vergessen!

#### Deutschland:

Projektservice

Kennwort: «Oral-B 30 Tage Geld-

Zurück-Garantie»

c/o Projekt-Service GmbH

Johannes-Kepler-Straße 5

D-55129 Mainz

#### Österreich:

MS Mail Service GmbH

Kennwort: «Oral-B 30 Tage Geld-

Zurück-Garantie»

Scheibenstrasse 3

A-6923 Lauterach

#### Schweiz:

MS Mailservice AG

Kennwort: «Oral-B 30 Tage Geld-

Zurück-Garantie»

Postfach

9029 St. Gallen

Bitte beachten Sie, dass es bis zu

6 Wochen dauern kann, bis das Geld

auf Ihrem Konto verbucht ist. Bei

weiteren Fragen wenden Sie sich bitte

telefonisch an unsere Verbraucher-

beratung, die Ihnen gerne weiterhilft.

DE/AT: 00800 27 28 64 63

CH: 0844 - 88 40 10

## English

Before operating this toothbrush,

please read these instructions and

save this manual for future reference.

#### IMPORTANT

• Periodically check the cord for

damage. If cord is damaged, take

the charging unit to an Oral-B Service

Centre. A damaged or non-functioning

unit should no longer be used.

4

- This product is not intended for use by children under age three.
- This appliance is not intended for use by children or persons with reduced physical or mental capabilities, unless they are supervised by a person responsible for their safety. In general, we recommend that you keep the appliance out of reach of children. Children should be supervised to ensure that they do not play with the appliance.
- If the product is dropped, the brush head should be replaced before the next use even if no damage is visible.
- Do not place or store the charger where it can fall or be pulled into a tub or sink.
- Do not place the charger in water or other liquid.
- Do not reach for a charger that has fallen into water. Unplug immediately.
- Do not modify or repair the product. This may cause fire, electric shock or injury. Consult your dealer for repairs or contact an Oral-B Service Centre. Do not disassemble the product except when disposing of the battery.
- When taking out the battery for disposal, use caution not to short the positive (+) and negative (-) terminals.
- Do not insert any object into any opening of the appliance/charger.
- Do not touch the power plug with wet hands. This can cause an electric shock.
- When unplugging, always hold the power plug instead of the cord.
- Use this product only for its intended use as described in this manual. Do not use attachments which are not recommended by the manufacturer.
- If you are undergoing treatment for any oral care condition, consult your dental professional prior to use.

### Specification

For voltage specifications refer to the bottom of the charging unit.

### Description

- A Brush head
- B On/off button
- C Handle
- D Charge indicator
- E Basic charger
- F Brush head holder (depending on model)

### Connecting and charging

Your toothbrush has a waterproof handle, is electrically safe and designed for use in the bathroom.

- Plug the basic charger (E) or the assembled charging unit (E/F) into an electrical outlet and place the toothbrush handle (C) on the charging unit.
- The green charge indicator light (D) flashes while the handle is being charged. Once it is fully charged, the green charge indicator light shines continuously for 5 seconds and then it turns off. A full charge enables up to seven days of regular brushing (twice a day, 2 minutes) (picture 1).
- If the rechargeable battery is low the red low charge indicator light (D) is flashing for some seconds when turning your toothbrush off.
- For everyday use, the toothbrush handle can be stored on the plugged-in charging unit to maintain it at full power. Overcharging is impossible. However, for environmental reasons, Oral-B recommends to unplug the charger until the next recharge is required.
- To maintain the maximum capacity of the rechargeable battery, unplug the charging unit and fully discharge the handle with regular use at least every 6 months.

Please note: If the charge indicator light is not flashing immediately, continue charging. It will appear in 10–15 minutes.

### Using your toothbrush

#### Brushing technique

This brush is designed to work with all common brushing techniques. You can continue to use your current brushing technique, e.g. you can brush just like you would do with a manual toothbrush. You also may consult your dentist or dental hygienist about the right technique for you.

We recommend the following:  
Wet brush head and apply toothpaste (before switching the appliance on); you can use any kind of toothpaste. To avoid splashing, guide the brush head to your teeth before switching the appliance on. You start and stop brushing by pressing the on/off button of the handle (picture 2).

Place the toothbrush bristles against the teeth at a slight angle towards the gumline. Apply light pressure and start brushing in back and forth motions. Brush first the outsides, then the insides. Finally, brush the chewing surfaces with the same back and forth motion throughout the mouth (picture 3). Brush for 2 minutes. Please ensure that you brush all four quadrants of your mouth equally.

#### Professional Timer

A short stuttering sound at 30-second intervals reminds you to brush equally all four quadrants of your mouth (picture 4). A long stuttering sound indicates the end of the professionally recommended 2-minute brushing time. The elapsed brushing time is memorised, even when the handle is briefly switched off during brushing. When pausing longer than 30 seconds the timer resets.

#### Pressure Sensor

Your toothbrush has a pressure control feature installed. If too much pressure is applied, the oscillating movement of the brush head will continue but the pulsation will stop. In addition you will hear a different sound while brushing. In the first days of using any electric toothbrush, your gums may bleed slightly. In general, bleeding should stop after a few days. Should it persist after 2 weeks, please consult your dentist or dental hygienist.

### Brush heads

Oral-B TriZone brush head features triple zone cleaning action for outstanding plaque removal, even in between teeth.



Oral-B also offers you a variety of different Oral-B brush heads that fit your Oral-B toothbrush handle and can be used for tooth-by-tooth precision cleaning.

#### Oral-B FlossAction brush head



features micropulse bristles that allow for an outstanding plaque removal in the interdental areas.

#### Oral-B Precision Clean brush head



cups each tooth with a curved bristle trim and reaches deep between teeth at the same time.

#### Oral-B Sensitive brush head



features an extra soft bristle structure that is gentle on teeth and gums.

#### Oral-B 3DWhite brush head



features a special polishing cup to naturally whiten your teeth. Please note that children under 12 years old should not use the Oral-B 3DWhite brush head.

Oral-B brush heads feature light blue INDICATOR® bristles to help you monitor brush head replacement need. With thorough brushing, twice a day for two minutes, the blue color will fade halfway down approximately in a 3-month period. If the bristles splay before the color recedes, you may exert too much pressure on teeth and gums (picture 3).

We do not recommend using the Oral-B FlossAction or Oral-B 3DWhite brush head with braces. You may use the Oral-B Ortho brush head, specifically designed to clean around braces and wires.

### **Warranty replacement brush heads**

Oral-B warranty will be voided if electric rechargeable handle damage is found to be attributed to the use of non-Oral-B replacement brush heads.

Oral-B does not recommend the use of non-Oral-B replacement brush heads.

- Oral-B has no control over the quality of non-Oral-B replacement brush heads. Therefore, we cannot ensure the cleaning performance of non-Oral-B replacement brush heads, as communicated with the electric rechargeable handle at time of initial purchase.

- Oral-B cannot ensure a good fit of non-Oral-B replacement brush heads.

- Oral-B cannot predict the long-term effect of non-Oral-B replacement brush heads on handle wear.

All Oral-B replacement brush heads carry the Oral-B logo and meet Oral-B's high quality standards.

Oral-B does not sell replacement brush heads or handle parts under any other brand name.

### **Cleaning Recommendations**

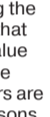
After brushing, rinse your brush head for several seconds under running water with the handle switched on.

Switch off the handle and remove the brush head. Rinse both parts separately under running water then wipe them dry before reassembling the toothbrush.

From time to time also clean the charging unit with a damp cloth (picture 5). The brush head holder (F) is dishwasher-safe.

Subject to change without notice.

This product contains rechargeable batteries. In the interest of protecting the environment, please do not dispose of the product in the household waste at the end of its useful life.



Disposal can take place at an Oral-B Braun Service Centre or at appropriate collection points provided in your country.

### **Guarantee**

We grant 2 years limited guarantee on the product commencing on the date of purchase. Within the guarantee period we will eliminate, free of charge, any defects in the appliance resulting from faults in materials or workmanship, either by repairing or replacing the complete appliance as we may choose.

This guarantee extends to every country where this appliance is supplied by Braun or its appointed distributor.

This guarantee does not cover: damage due to improper use, normal wear or use, especially regarding the brush heads, as well as defects that have a negligible effect on the value or operation of the appliance.

The guarantee becomes void if repairs are undertaken by unauthorised persons and if original Braun parts are not used.

Please also read our additional warranty statements: **Warranty replacement brush heads** on page 6.

To obtain service within the guarantee period, hand in or send the complete appliance with your sales receipt to an authorised Oral-B Braun Service Centre.

This guarantee in no way affects your rights under statutory law.

### **30-Days Money Back Guarantee**

Try Oral-B TriZone starting from the day of purchase. If you are not satisfied with this product, please return your handle, refills and charging unit in their original box with your original cash register receipt to the address below within 30 days of purchase.

Great Britain/Ireland:

«Oral-B 30-Day Challenge»

Braun Cashback (BC 024)

PO Box 504

Leicester LE94 0AE

This does not affect your statutory rights. Terms and conditions apply, for further details, please contact our customer service.

### **Français**

Veuillez lire le mode d'emploi attentivement avant d'utiliser l'appareil pour la première fois et conservez le pour le consulter ultérieurement.

#### **IMPORTANT**

- Vérifiez régulièrement le bon état du cordon d'alimentation. Si le cordon est endommagé, apportez le chargeur à un Centre service Agréé Braun Oral-B. Un chargeur endommagé ou défectueux ne doit plus être utilisé.

- Ce produit n'est pas destiné aux enfants de moins de 3 ans.

- Cet appareil n'est pas prévu pour être utilisé par des personnes (y compris les enfants) dont les capacités physiques, sensorielles ou mentales sont réduites, ou des personnes dénuées d'expérience ou de connaissance, sauf si elles ont pu bénéficier, par l'intermédiaire d'une personne responsable de leur sécurité, d'une surveillance ou d'instructions préalables concernant l'utilisation de l'appareil.

- Il convient de surveiller les enfants pour s'assurer qu'ils ne jouent pas avec l'appareil.

- En cas de chute, remplacez la brosse avant la prochaine utilisation, même s'il n'y a aucun dommage apparent.

- Poser ou ranger le chargeur en un lieu sûr, d'où il ne pourra pas tomber dans une baignoire ou un lavabo.

- Évitez tout contact du chargeur avec de l'eau ou tout autre liquide.

- Ne ramassez jamais un chargeur tombé dans l'eau. Débranchez l'appareil immédiatement.

- Ne cherchez pas à réparer, ni à modifier le produit. Cela pourrait être cause d'incendie, de décharge électrique ou de blessure. Apportez l'appareil à votre vendeur pour réparation ou contactez un Centre Service Agréé Braun Oral-B. Ne démontez pas le produit, sauf pour en extraire la batterie en fin de vie du produit.

- Lors du retrait de la batterie, veillez à ne pas court-circuiter les bornes positives (+) et négatives (-).

- N'insérez pas d'objet dans les interstices et fentes de l'appareil ou du chargeur.

- Ne touchez pas la prise secteur avec les mains mouillées. Cela pourrait provoquer une décharge électrique.

- Pour débrancher, tirez par la prise elle-même et jamais par le cordon.

- Utilisez ce produit uniquement aux fins pour lesquelles il a été conçu et comme décrites dans ce manuel. N'utilisez pas d'accessoires non recommandés par Braun Oral-B.

6