

Oral-B®

TRIUMPH® powered by BRAUN

4000





Deutsch	4	DE AT	00 800 27 28 64 63
English	7	CH	08 44 - 88 40 10
Français	10	GB	0 800 731 1792
Español	14	IE	1 800 509 448
Português	17	FR	0 800 944 803 (appel gratuit depuis un poste fixe)
Italiano	20		
Nederlands	23	BE	0 800 14 592
Dansk / Norsk	26	LU	4 00 50 51
Svenska	29	ES	901 11 61 84
Suomi	32	PT	808 20 00 33
Ελληνικά	35	IT	800 124 600
		NL	0800-4 45 53 88
		DK	70 15 00 13
		NO	22 63 00 93
		SE	020 - 21 33 21
		FI	020 377 877
		GR	800 801 3457

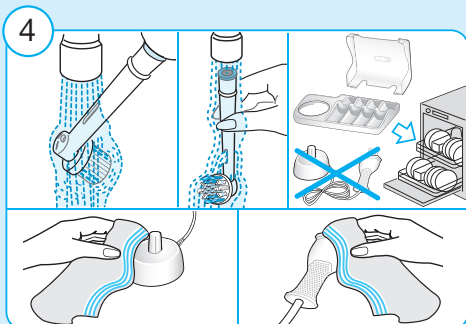
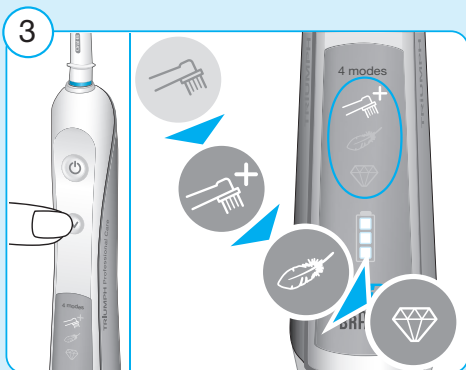
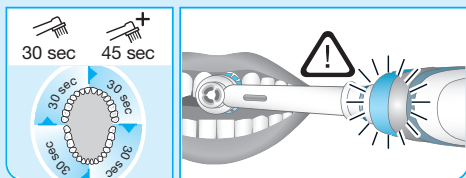
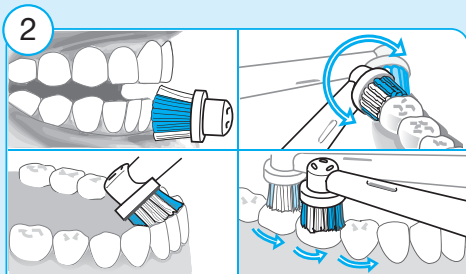
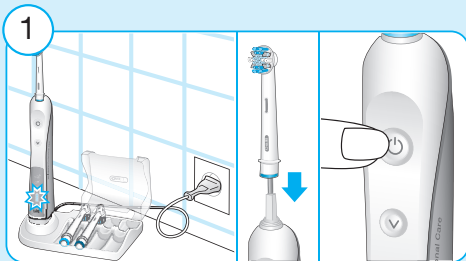
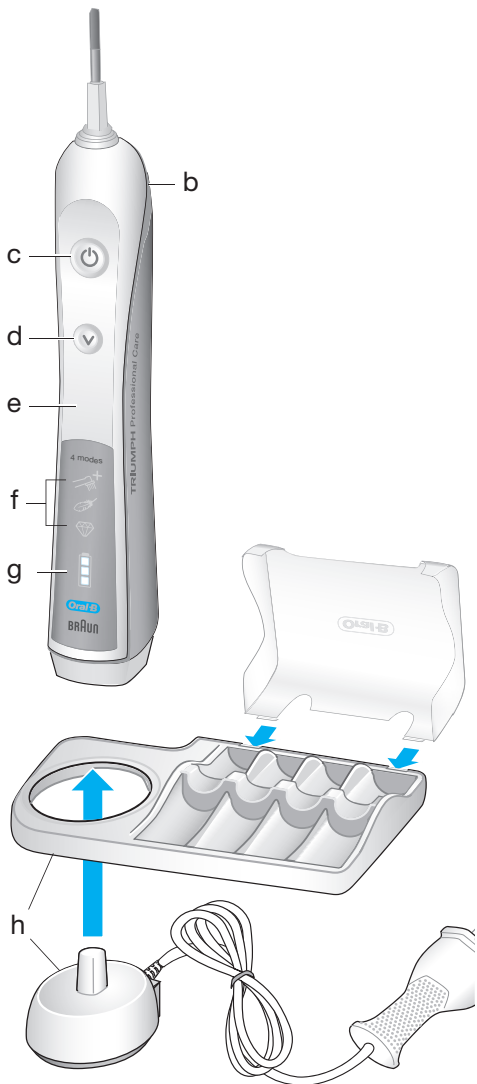
Internet:

www.oralb.com
www.braun.com
www.service.braun.com

Braun GmbH
Frankfurter Straße 145
61476 Kronberg/Germany

D29.535.4X
D29.545.4X

Type: 3757



Deutsch

Willkommen bei Oral-B!

Lesen Sie die Bedienungsanweisung vor dem Gebrauch des Gerätes sorgfältig und bewahren Sie diese für eine spätere Verwendung auf.

WICHTIG

- Prüfen Sie gelegentlich, ob das Netzkabel Schadstellen aufweist. Ein beschädigtes oder defektes Ladeteil darf nicht mehr benutzt werden. Bringen Sie das Ladeteil in diesem Fall zum Oral-B Kundendienst.
- Das Gerät ist für Kinder unter 3 Jahren nicht geeignet.
- Kinder oder Personen mit eingeschränkten physischen, sensorischen oder geistigen Fähigkeiten dürfen dieses Gerät nicht benutzen, es sei denn, sie werden durch eine für ihre Sicherheit zuständige Person beaufsichtigt. Wir empfehlen, das Gerät außer Reichweite von Kindern aufzubewahren sowie sicherzustellen, dass Kinder nicht mit dem Gerät spielen.
- Falls das Gerät fallen gelassen wurde, sollten Sie die Aufsteckbürste vor dem nächsten Gebrauch wechseln, auch wenn kein sichtbarer Schaden zu erkennen ist.
- Stellen Sie das Ladeteil so auf, dass es nicht ins Wasser fallen kann.
- Halten Sie das Ladeteil von Wasser oder anderen Flüssigkeiten fern.
- Berühren Sie das Ladeteil nicht, wenn es ins Wasser gefallen ist. Ziehen Sie sofort den Stecker.
- Nehmen Sie keine Veränderungen am Gerät vor. Es kann sonst Brand-, Stromschlag- und Verletzungsgefahr bestehen. Wenden Sie sich für Reparaturen bitte direkt an Ihren Händler oder an den Oral-B Kundendienst. Öffnen Sie das Gerät nur zum Herausnehmen und Entsorgen des Akkus.
- Achten Sie bei der Entnahme des Akkus darauf, dass Plus- und Minuspol nicht miteinander in Berührung kommen. Es besteht sonst die Gefahr eines Kurzschlusses.
- Stecken Sie keine Kleinteile in Öffnungen des Gerätes und/oder Ladeteils.
- Berühren Sie den Stecker nicht mit feuchten Händen. Es besteht sonst Stromschlaggefahr.
- Ziehen Sie den Stecker nie am Kabel aus der Steckdose.
- Nutzen Sie dieses Produkt nur wie in der Gebrauchsanweisung beschrieben. Nutzen Sie keine Zubehörteile, die nicht durch den Hersteller empfohlen worden sind.
- Wenn Sie sich in zahnärztlicher Behandlung befinden, sollten Sie vor Verwendung dieser Zahnbürste Ihren Zahnarzt kontaktieren.

Beschreibung

- a Aufsteckbürste
- b Andruckkontrollleuchte
- c Ein-/Ausschalter
- d Putzmodus-Auswahltaaste
- e Handstück
- f Putzmodus Display
- g Ladekontrolle
- h Ladestation (Ladeteil mit Aufbewahrungsbox und Deckel)

Anschließen und Aufladen

- Schließen Sie die montierte Ladestation an die Netzspannung an. Die elektrischen Daten finden Sie am Boden des Ladeteils.
- Die grünen Ladekontrollleuchten blinken während des Aufladens und erlöschen, wenn die Zahnbürste vollständig aufgeladen ist. Ein vollständiger Ladevorgang ermöglicht eine Benutzung von bis zu 10 Tagen bei täglichem Putzen (zweimal pro Tag für 2 Minuten).
Anmerkung: Sollten die Ladekontrollleuchten nicht unmittelbar blinken, setzen Sie den Ladevorgang fort. Die Leuchten blinken nach 10–15 Minuten.
- Wenn die Akku-Leistung zur Neige geht, blinkt die rote Ladekontrollleuchte für einige Sekunden beim Ein-/Ausschalten Ihrer Zahnbürste. Der Motor stoppt, wenn der Akku vollständig entladen ist. In diesem Fall ist ein 40-minütiger Ladevorgang nötig, bevor Sie Ihre Zahnbürste für einen weiteren Putzvorgang von 2 Minuten nutzen können.
- Sie können den Ladezustand beim Ein- und Ausschalten sowie beim Aufsetzen Ihrer Zahnbürste auf die Ladestation überprüfen.

Benutzung

Putzanleitung

Befeuchten Sie den Bürstenkopf und tragen Sie eine beliebige Zahnpasta Ihrer Wahl auf. Um ein Verspritzen zu vermeiden, führen Sie die Bürste an die Zähne, bevor Sie das Gerät einschalten (c). Führen Sie die Zahnbürste langsam von Zahn zu Zahn und halten Sie den Bürstenkopf für einige Sekunden auf der Zahnoberfläche. Putzen Sie die Außenseiten, die Innenseiten und zuletzt die Kauflächen (siehe Bild 2, Seite 3). Putzen Sie alle vier Kieferquadranten gleich lang.

In den ersten Tagen der Verwendung Ihrer Zahnbürste kann es zu leichtem Zahnfleischbluten kommen. In der Regel hört dies nach einigen Tagen auf. Falls es länger als 2 Wochen andauert, sollten

Sie Ihren Zahnarzt aufsuchen. Wenn Sie empfindliches Zahnfleisch oder Zähne haben, empfehlen wir den Gebrauch des Putzmodus «Sensitiv» in Kombination mit dem Oral-B «Sensitive Clean» Bürstenkopf.

Professional Timer

Der «Professional Timer» signalisiert mit kurzen Pieptönen in 30-Sekunden-Intervallen zum nächsten Kieferquadranten überzugehen (45 Sekunden innerhalb des Putzmodus «Tiefenreinigung») (siehe Bild 2, Seite 3). Ein Piepton zeigt das Ende der Putzzeit des ersten Kieferquadranten an, zwei/drei Pieptöne ertönen, wenn der zweite/dritte Kieferquadrant gereinigt wurde und vier Pieptöne hören Sie, wenn Sie die empfohlene zweiminütige Putzzeit erreicht haben.

Der Professional Timer speichert die ausgeführte Putzzeit, selbst wenn das Handstück während des Putzens kurz ausgeschaltet wird. Er wechselt in die Ausgangsstellung, wenn die Unterbrechung länger als 30 Sekunden andauert oder falls Sie während der Pause kurz die Putzmodus-Auswahltaste (d) drücken.

Andruckkontrolle

Sollten Sie beim Zähneputzen zu viel Druck ausüben, leuchtet die rote Andruckkontrollleuchte (b) (siehe Bild 2, Seite 3). Zusätzlich wechselt Ihre Zahnbürste vom Putzmodus «Reinigung» oder «Tiefenreinigung» in den Putzmodus «Sensitiv». Wir empfehlen, die Funktion der Andruckkontrollleuchte von Zeit zu Zeit zu überprüfen, indem Sie leicht gegen den Bürstenkopf Ihrer eingeschalteten Zahnbürste drücken.

Putzmodi

Sie haben die Wahl zwischen folgenden Putzmodi:

- «Reinigung» – Putzmodus für die tägliche Zahnpflege
- «Tiefenreinigung» – Putzmodus für die tägliche Zahnpflege mit verlängerter Putzzeit von 45 Sekunden pro Kieferquadrant (Gesamtputzzeit von 3 Minuten)
- «Sensitiv» – Putzmodus für eine sanfte und gründliche Zahnpflege für empfindliche Bereiche
- «Polieren» – Putzmodus für natürliches Aufhellen Ihrer Zähne für gelegentlichen oder täglichen Gebrauch

Ihre Zahnbürste startet automatisch im Modus «Reinigung». Um zu einem anderen Putzmodus zu wechseln, drücken Sie wiederholt die Putzmodus-

Auswahltaste (Bild 3, Seite 3). Um von einem beliebigen Putzmodus in den Modus «Reinigung» zu wechseln, halten Sie die Putzmodus-Auswahltaste gedrückt. Der Putzmodus wird gespeichert, selbst wenn das Handstück während des Putzvorgangs kurz ausgeschaltet wird. Wenn die Unterbrechung länger als 30 Sekunden andauert oder Sie während der Pause kurz die Putzmodus-Auswahltaste drücken, wechselt der Putzmodus zu «Reinigung».

Aufsteckbürsten

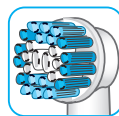
Oral-B bietet Ihnen eine große Auswahl an Aufsteckbürsten, die Sie auf Ihrer Oral-B Triumph Zahnbürste verwenden können.

Die Oral-B Tiefen-Reinigung Aufsteckbürste



verfügt über MicroPulse Lamellen, die eine besonders gründliche Plaqueentfernung in den Interdentalbereichen ermöglichen.

Die Oral-B Precision Clean Aufsteckbürste



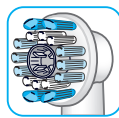
umschließt jeden einzelnen Zahn und reinigt gleichzeitig effektiv zwischen den Zähnen.

Die Oral-B Sensitive Clean Aufsteckbürste



verfügt über extra weiche Borsten, die besonders sanft zu Zähnen und Zahnfleisch sind.

Die Oral-B 3DWhite Aufsteckbürste



verfügt über einen speziellen Poliereinsatz, der Ihre Zähne natürlich aufhellt. Kinder unter 12 Jahren sollten diese Aufsteckbürste nicht benutzen.

Alle Bürstenköpfe von Oral-B umfassen blaue INDICATOR®-Borsten, die Ihnen anzeigen, wann der Bürstenkopf getauscht werden sollte. Bei gründlichem Putzen, zweimal täglich für zwei Minuten, verblasst die blaue Farbe dieser speziellen Borsten nach ca. 3 Monaten zur Hälfte und zeigt damit an, dass der Bürstenkopf gewechselt werden sollte.

Verwenden Sie die Aufsteckbürsten Oral-B Tiefen-Reinigung und Oral-B 3DWhite nicht, wenn Sie eine feste Zahnspange tragen. Wir empfehlen hierfür die Aufsteckbürste Oral-B Ortho, die speziell zur Reinigung rund um Zahnspangen und -klammern entwickelt wurde.

Reinigung

Spülen Sie die Aufsteckbürste nach jedem Gebrauch bei eingeschaltetem Handstück unter fließendem Wasser ab. Schalten Sie das Handstück aus und entfernen Sie die Aufsteckbürste. Spülen Sie beide Teile separat und trocknen Sie diese ab. Um das Ladeteil zu reinigen, bauen Sie die Ladestation zunächst auseinander. Aufbewahrungsbox und Deckel sind spülmaschinenfest. Das Ladeteil selbst reinigen Sie mit einem feuchten Tuch (siehe Bild 4, Seite 3).

Änderungen vorbehalten.

Hinweise zum Umweltschutz

Dieses Gerät enthält Akkus. Im Sinne des Umweltschutzes darf dieses Gerät am Ende seiner Lebensdauer nicht mit dem Hausmüll entsorgt werden. Die Entsorgung kann über den Oral-B Braun Kundendienst oder lokal verfügbare Rückgabe- und Sammelsysteme erfolgen.



Garantie

Wir gewährleisten eine 2-jährige Garantie ab Kaufdatum. Während des Garantiezeitraums beseitigen wir kostenlos durch Material- oder Herstellungsmängel verursachte Betriebsstörungen durch Reparieren oder durch den Austausch des gesamten Geräts je nach unserer Wahl. Diese Garantie gilt für jedes Land, in dem dieses Gerät von Braun oder einem beauftragten Händler vertrieben wird.

Folgendes wird von der Garantie nicht gedeckt: Schäden aufgrund von unsachgemäßer Benutzung, normale Abnutzung oder Gebrauch, vor allem der Aufsteckbürsten, sowie Mängel, die eine unerhebliche Auswirkung auf den Wert oder den Betrieb des Geräts haben. Die Garantie erlischt, wenn Reparaturen von unbefugten Personen vorgenommen oder keine originalen Oral-B Ersatzteile benutzt werden.

Um in den Genuss der Garantie während des Garantiezeitraums zu kommen, bringen oder senden Sie das vollständige Gerät mit Kaufnachweis zu einem offiziellen Oral-B Braun Kundendienstcenter.

30 Tage Geld-Zurück-Garantie

Nehmen Sie die Herausforderung an!

Da wir sicher sind, dass Sie – genauso wie wir – von unserer Oral-B Triumph überzeugt sein werden, machen wir Ihnen folgendes risikofreies Angebot:

Testen Sie die Oral-B Triumph für 30 Tage ab Kaufdatum! Wenn Sie nicht 100% zufrieden sind, erstatten wir Ihnen den vollen Kaufpreis zurück. Garantiert.

Zur Kaufpreiserückstattung senden Sie bitte das Gerät mit vollständigem Zubehör zusammen mit dem Original-Kaufbeleg innerhalb von 30 Tagen ab Kaufdatum an die folgende Anschrift in Ihrem jeweiligen Land. Bitte Namen, Anschrift und Bankverbindung nicht vergessen!

Deutschland:

Projektservice
Kennwort: «Oral-B 30 Tage Geld-Zurück-Garantie»
c/o Projekt-Service GmbH
Johannes-Kepler-Straße 5
D-55129 Mainz

Österreich:

MS Mail Service GmbH
Kennwort: «Oral-B 30 Tage Geld-Zurück-Garantie»
Scheibenstrasse 3
A-6923 Lauterach

Schweiz:

MS Mailservice AG
Kennwort: «Oral-B 30 Tage Geld-Zurück-Garantie»
Postfach
9029 St. Gallen

Bitte beachten Sie, dass es bis zu 6 Wochen dauern kann, bis das Geld auf Ihrem Konto verbucht ist. Bei weiteren Fragen wenden Sie sich bitte telefonisch an unsere Verbraucherberatung, die Ihnen gerne weiterhilft:

DE/AT: 00800 27 28 64 63
CH: 0844 - 88 40 10

English

Welcome to Oral-B!

Before operating this toothbrush, please read the instructions and save this manual for future reference.

IMPORTANT

- Periodically check the cord for damage. If the cord is damaged, take the charging unit to an Oral-B Braun Service Centre. A damaged or non-functioning unit must no longer be used.
- This product is not intended for use by children under age three.
- This appliance is not intended for use by children or persons with reduced physical, sensory or mental capabilities, unless they are supervised by a person responsible for their safety. In general, we recommend that you keep the appliance out of reach of children.
- Children should be supervised to ensure that they do not play with the appliance.
- If the product is dropped, the brush head should be replaced before the next use even if no damage is visible.
- Do not place or store the charger where it can fall or be pulled into a tub or sink.
- Do not place the charger in water or other liquid.
- Do not reach for a charger that has fallen into water. Unplug immediately.
- Do not modify or repair the product. This may cause fire, electric shock or injury. Consult your dealer for repairs or contact an Oral-B Service Centre. Do not disassemble the product except when disposing of the battery.
- When taking out the battery for disposal, use caution not to short the positive (+) and negative (-) terminals.
- Do not insert any object into any opening of the appliance/charger.
- Do not touch the power plug with wet hands. This can cause an electric shock.
- When unplugging, always hold the power plug instead of the cord.
- Use this product only for its intended use as described in this manual. Do not use attachments which are not recommended by the manufacturer.
- If you are undergoing treatment for any oral care condition, consult your dental professional prior to use.

Description

- a Brush head
- b Pressure sensor light
- c On/off button
- d Brushing mode button
- e Handle

- f Brushing mode display
- g Charge indicator
- h Charging unit (basic charger and brush head compartment with protective cover)

Connecting and charging

- Plug the charger into an electrical outlet. For electric specifications, see printing on the charger.
- The flashing green lights indicate that the toothbrush is charging; once it is fully charged, the lights turn off. A full charge enables approx. 10 days of regular brushing (twice a day, 2 minutes). Note: If the green lights do not flash immediately, continue charging. They will appear in 10–15 minutes.
- If the rechargeable battery is low the red low charge indicator light is flashing for some seconds when turning your toothbrush on/off. If the rechargeable battery is empty the motor will stop; it will need a 40-minute charge before you can use it for a 2-minute brushing.
- You can check the charging status for some seconds by turning your toothbrush on/off or placing it on the charging unit.

Using your toothbrush

Brushing technique

Wet brush head and apply toothpaste; you can use any kind of toothpaste. To avoid splashing, guide the brush head to your teeth before switching the appliance on (c). Guide the brush head slowly from tooth to tooth, spending a few seconds on each tooth surface. Start brushing the outsides, and then the insides and finally the chewing surfaces (picture 2, page 3). Brush all four quadrants of your mouth equally.

In the first days of using any electric toothbrush, your gums may bleed slightly. In general, bleeding should stop after a few days. Should it persist after 2 weeks, please consult your dentist or dental hygienist. If you have sensitive teeth and gums, Oral-B recommends using the «Sensitive» mode optional in combination with Oral-B «Sensitive» brush head.

Professional Timer

The «Professional Timer» signals with short beep sounds at 30-seconds intervals to move to the next quadrant of your mouth (45 seconds intervals within «Deep Clean» mode) (picture 2, page 3). A single beep indicates completion of the first quadrant, two beeps the second one, three beeps the third one and four beeps sound when you reach the recommended 2-minute brushing time.

The «Professional Timer» memorizes the elapsed brushing time, even when the handle is briefly switched off during brushing. The timer resets if pausing longer than 30 seconds or briefly pressing the mode button (d) during pause.

Pressure sensor

If you put excessive pressure on your teeth, the red pressure sensor light (b) will light up (picture 2, page 3). Additionally, when brushing in «Daily Clean» or «Deep Clean» mode, the brushing mode will change to the «Sensitive» mode. Periodically check the operation of the pressure sensor by pressing moderately on the brush head during use.

Brushing modes

Your toothbrush offers different brushing modes:

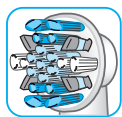
- «Daily Clean» – Standard mode for daily mouth cleaning
- «Deep Clean» – Mouth cleaning with extended brushing time of 45 seconds per quadrant (3 minute total brushing time)
- «Sensitive» – Gentle, yet thorough cleaning for sensitive areas
- «Polish/Whitening» – Polishing for occasional or everyday use

Your toothbrush automatically starts in the «Daily Clean» mode. To switch to the other modes, successively press the mode button (picture 3, page 3). To return from any mode back to the «Daily Clean» mode, press and hold the mode button. The brushing mode is memorized even when the handle is briefly switched off during brushing. When pausing longer than 30 seconds or briefly pressing the mode button (d) during pause the brushing mode resets to the «Daily Clean» mode.

Brush heads

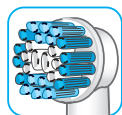
Oral-B offers you a variety of different brush heads that fit your Oral-B Triumph toothbrush.

Oral-B FlossAction brush head



features micropulse bristles that allow for an outstanding plaque removal in the interdental areas.

Oral-B Precision Clean



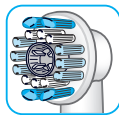
cups each tooth with a curved bristle trim and reaches deep between teeth at the same time.

Oral-B Sensitive brush head



features an extra soft bristle structure that is gentle on teeth and gums.

Oral-B 3DWhite brush head



features a special polishing cup to naturally whiten your teeth. Please note that children under 12 years old should not use the Oral-B 3DWhite brush head.

All brush heads feature light blue INDICATOR® bristles to help you monitor brush head replacement need. With thorough brushing, twice a day for two minutes, the blue color will fade halfway down approximately in a 3-month period. If the bristles splay before the colour recedes, you may be exerting too much pressure on teeth and gums.

We do not recommend using the Oral-B FlossAction or Oral-B 3DWhite brush head with braces. You may use the Oral-B Ortho brush head, specifically designed to clean around braces and wires.

Cleaning recommendations

After brushing, rinse your brush head under running water with the handle switched on. Switch off and remove the brush head. Clean handle and brush head separately; wipe them dry before reassembling. Disassemble the charging unit before cleaning. Brush head compartment and protective cover are dishwasher-safe. Clean the basic charger with a damp cloth only (picture 4, page 3).

Subject to change without notice.

Environmental Notice

This product contains rechargeable batteries. In the interest of protecting the environment, please do not dispose of the product in the household waste at the end of its useful life. Disposal can take place at an Oral-B Braun Service Centre or at approved recycling or disposing locations in accordance with local regulations.



Guarantee

We grant 2 years limited guarantee on the product commencing on the date of purchase. Within the guarantee period we will eliminate, free of charge, any defects in the appliance resulting from faults in materials or workmanship, either by repairing or replacing the complete appliance as we may choose. This guarantee extends to every country where this appliance is supplied by Braun or its appointed distributor.

This guarantee does not cover: damage due to improper use, normal wear or use, especially regarding the brush heads, as well as defects that have a negligible effect on the value or operation of the appliance. The guarantee becomes void if repairs are undertaken by unauthorised persons and if original Braun parts are not used.

To obtain service within the guarantee period, hand in or send the complete appliance with your sales receipt to an authorised Oral-B Braun Service Centre.

This guarantee in no way affects your rights under statutory law.

Satisfaction Guaranteed or your money back!

Take the 30-day Challenge!

Oral-B Triumph is Oral-B's most technologically advanced rechargeable toothbrush for outstanding cleaning and whitening, gentle gum care and freshening of your mouth. We are so convinced you'll fall in love with your new toothbrush that we give you this risk-free offer.

Try Oral-B Triumph for 30 days, starting from the day of purchase. If you are not 100% satisfied, receive a full refund. No questions asked. For a full refund, please return your handle, refills and charging unit with your original cash register receipt to the address below within 30 days of purchase.

Great Britain / Ireland:

«Oral-B 30-Day Challenge»
Braun Cashback (BC 024)
PO Box 504
Leicester
LE94 0AE

UK warranty:

FREEPOST RSHJ-KRSA-UHGE
Braun Product Service
Olympic Shaver Centre Ltd
PO BOX 9799
Calverton
Nottingham
NG14 6WN

ROI warranty:

Braun Product Service
Olympic Shaver Centre Ltd
Dept AA1758
PO BOX 6151
FREEPOST
Dublin 2

For further details, please contact our customer service 0800 7311 792 to be referred to the authorized Oral-B Braun Service Centre closest to you.