

CUPS EACH TOOTH
FOR A
3D CLEAN

Oral-B®

TRIUMPH® powered by **BRAUN**

4000

• PRESSURE SENSOR





Deutsch	4
English	11
Français	18
Español	26
Português	33
Italiano	40
Nederlands	47
Dansk / Norsk	54
Svenska	61
Suomi	68
Ελληνικά	75

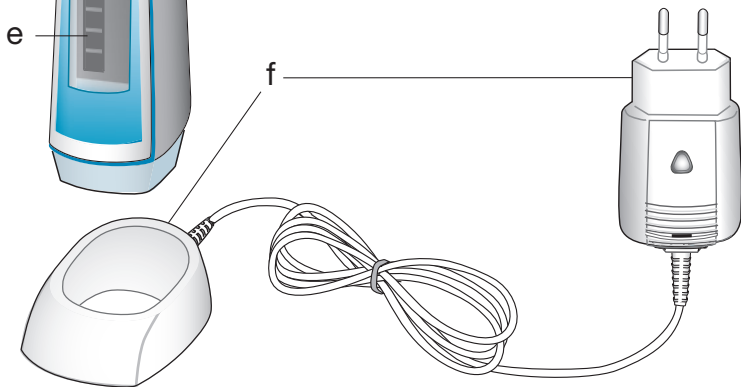
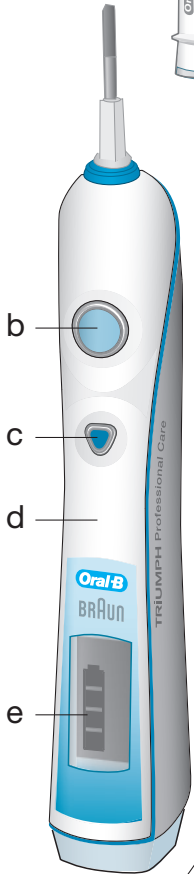
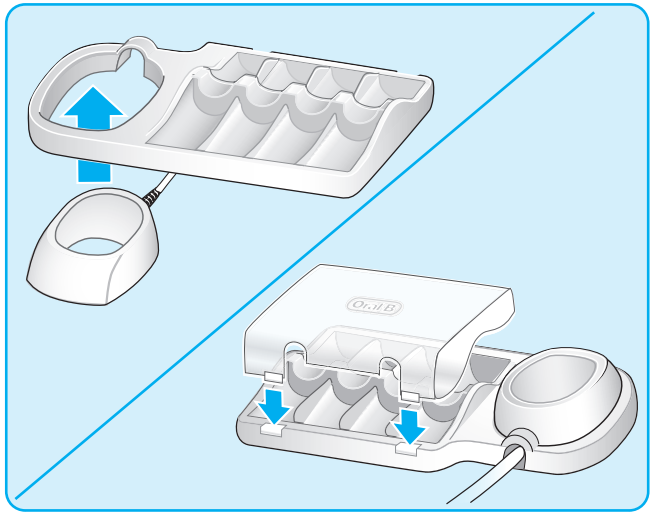
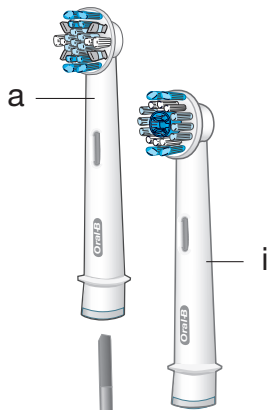
(D) (A)	00 800 27 28 64 63
(CH)	08 44 - 88 40 10
(UK)	0 800 731 1792
(IRL)	1 800 509 448
(F)	0 810 365 855
(BE)	0 800 14 592
(L)	4 00 50 51
(ES)	901 11 61 84
(PT)	808 20 00 33
(I)	800 124 600
(NL)	0800-4 45 53 88
(DK)	70 15 00 13
(N)	22-63-00-93
(S)	020 - 21 33 21
(FIN)	020 377 877
(GR)	800 801 3456
(HK)	852-25249377 (Audio Supplies Company Ltd.)

Internet:

www.oralb.com
www.braun.com
www.service.braun.com

Braun GmbH
Frankfurter Straße 145
61476 Kronberg/Germany

Type 3731



Die **Oral-B Triumph®** wurde sorgfältig entwickelt, um Ihnen und Ihrer Familie ein neues und einzigartiges Putzerlebnis zu verschaffen, das sowohl sicher als auch effektiv ist. Bei der Benutzung von Elektrogeräten sollten die grundlegenden Sicherheitsvorkehrungen jedoch stets eingehalten werden.

WICHTIG

- Die Oral-B Triumph ist mit einem SmartPlug Ladeteil mit integrierter Sicherheitskleinspannung für die Spannungsversorgung ausgestattet. Tauschen Sie davon weder Teile aus noch manipulieren Sie diese. Andernfalls besteht Stromschlaggefahr. Prüfen Sie gelegentlich, ob das SmartPlug Ladeteil Schäden aufweist. Ein beschädigtes oder defektes Gerät sollte nicht mehr benutzt werden. Bitte bringen Sie es zum Oral-B Braun® Kundendienst.
- Das Gerät ist für Kinder unter 3 Jahren nicht geeignet.
- Das Gerät darf von Kindern und Erwachsenen, die unter Einschränkungen ihrer körperlichen oder geistigen Fähigkeiten leiden, nur im Beisein einer Aufsichtsperson verwendet werden.
- Falls das Gerät fallen gelassen wurde, sollten Sie die Aufsteckbürste vor dem nächsten Gebrauch wechseln, auch wenn kein sichtbarer Schaden zu erkennen ist.
- Halten Sie das SmartPlug Ladeteil von Wasser und sonstigen Flüssigkeiten fern.
- Nehmen Sie keine Änderungen oder Reparaturen am Gerät vor; es kann sonst Brand-, Stromschlag- und Verletzungsgefahr bestehen. Wenden Sie sich für Reparaturen bitte direkt an Ihren Händler oder an ein Oral-B Braun-Servicezentrum. Öffnen Sie das Gerät nur zum Herausnehmen und Entsorgen des Akkus.
- Achten Sie beim Herausnehmen des Akkus darauf, dass Plus- und Minuspol nicht miteinander in Berührung kommen. Es besteht sonst die Gefahr eines Kurzschlusses.
- Fassen Sie den SmartPlug nicht mit nassen oder feuchten Händen an. Es besteht sonst Stromschlaggefahr.
- Verwenden Sie das Gerät nur für den in dieser Anleitung beschriebenen Verwendungszweck. Verwenden Sie niemals Ladegeräte oder Zubehörteile, die nicht vom Hersteller empfohlen wurden.
- Falls Sie eine Zahn- oder Zahnfleischbehandlung durchlaufen, sollten Sie vor Verwendung dieser Zahnbürste Ihren Zahnarzt konsultieren.

Beschreibung

- a Oral-B MicroPulse Aufsteckbürste
- b Ein/Aus-Taste
- c Reinigungsstufen-Taste
- d Handstück
- e Im Handstück integriertes SmartDisplay
- f SmartPlug Ladeteil (umfasst Ladering und SmartPlug)
- g Basisplatte
- h Schutzabdeckung
- i Oral-B® ProBright Aufsteckbürste (nicht bei allen Modellen im Lieferumfang enthalten)

Anschließen und Laden

Das Handstück der Zahnbürste ist wasserdicht, elektrisch sicher und für die Benutzung im Bad ausgelegt.

Um das Ladeteil zusammenzubauen, stecken Sie die Schutzabdeckung (h) in die Basisplatte (g) ein. Drücken Sie dann die Basisplatte vorsichtig auf den Ladering (f), bis dieser hörbar einrastet.

- Schließen Sie das SmartPlug Ladeteil an die Netzspannung an und setzen Sie das Handstück der Zahnbürste (d) auf das Ladeteil.
- Im SmartDisplay (e) erscheint das Symbol einer Batterie. Das Batteriesymbol füllt sich, während das Handstück aufgeladen wird und «Aufladen» wird angezeigt. Wenn das Handstück vollständig aufgeladen ist, zeigt das SmartDisplay «Voll geladen» an. Der Akku ist nach mindestens 10 Stunden aufgeladen und hält für ca. 10 Tage bei regulärem Putzen (zweimal täglich zwei Minuten).

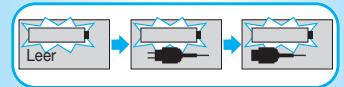
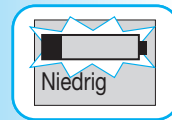
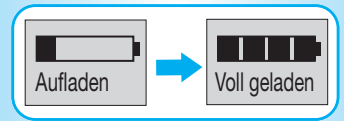
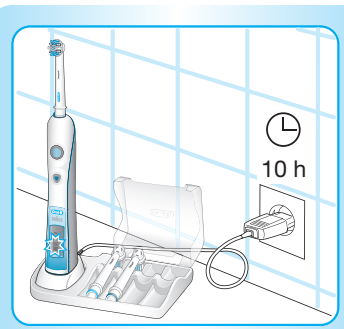
Bitte beachten Sie: Falls das Batteriesymbol nicht unmittelbar angezeigt wird, setzen Sie den Ladevorgang fort. Es erscheint nach 10–15 Minuten.

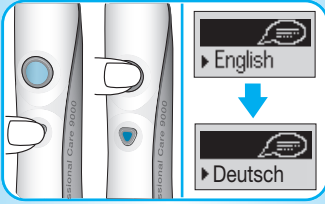
- Wenn die Akkuleistung zur Neige geht, verschwinden die Balken des Batteriesymbols und «Niedrig» wird angezeigt. Ihre Zahnbürste läuft langsamer und stoppt schließlich. Es ist Zeit, die Oral-B Triumph wieder aufzuladen. Wenn der Akku vollständig entladen ist, wird «Leer» angezeigt. In diesem Fall ist ein Ladevorgang von 15 Minuten notwendig, bevor Sie die Zahnbürste für einen Putzvorgang von 2 Minuten benutzen können.
- Um jederzeit die maximale Akku-Leistung zu gewährleisten, kann das Handstück der Zahnbürste im täglichen Gebrauch auf dem Ladeteil stehen. Es besteht keine Gefahr, den Akku zu überladen.
- Um die maximale Kapazität des Akkus zu erhalten, trennen Sie das Ladeteil mindestens alle 6 Monate vom Netz und entladen Sie das Handstück vollständig durch reguläre Benutzung.

Die elektrischen Daten können dem Aufdruck auf dem SmartPlug entnommen werden.

Persönliches Einstellen der Oral-B Triumph

Sie können Ihre Zahnbürste so einstellen, dass sie Ihren ganz individuellen Anforderungen entspricht. Wählen Sie dazu die Displaysprache und den für Sie optimalen Timer.





Sprache wählen

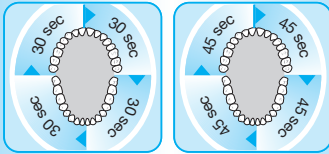
Bei Lieferung der Oral-B Triumph ist die Sprache Englisch aktiviert. Falls Sie auf eine andere Sprache umschalten möchten, gehen Sie wie folgt vor: Halten Sie die Reinigungsstufen-Taste (c) gedrückt, bis «English» angezeigt wird. Durch kurzes Drücken der Ein/Aus-Taste (b) können Sie durch 13 verschiedene Sprachen blättern. Um die von Ihnen gewünschte Sprache zu bestätigen, drücken Sie erneut kurz die Reinigungsstufen-Taste. Dadurch gelangen Sie auch direkt in das Menü für die Timer-Auswahl.

Timer wählen

Ganz nach Wunsch und Bedarf können Sie zwischen dem «Professional-Timer» und dem «2-Minuten-Timer» wählen.

Der «2-Minuten-Timer» zeigt durch ein längeres stotterndes Geräusch an, wann die von Zahnärzten empfohlene zweiminütige Mindestputzzeit erreicht worden ist.

Der «Professional-Timer» erleichtert das gleichmäßige Putzen aller vier Kieferquadranten. Er signalisiert mit einem kurzen stotternden Geräusch in Abständen von 30 Sekunden (im Modus «Tiefenreinigung» alle 45 Sekunden), dass es Zeit ist, zum nächsten Quadranten überzugehen. Darauf folgt ein längeres stotterndes Geräusch, wenn Sie die Zwei-Minuten-Grenze erreicht haben.



Die Gesamtputzzeit kann im Modus «Tiefenreinigung» auf drei Minuten verlängert werden (siehe Abschnitt «Reinigungsstufen»).

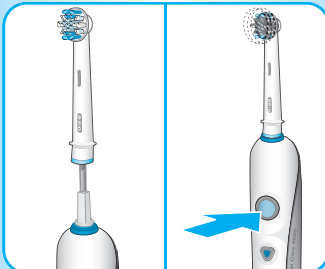
Beide Timer speichern die bereits abgelaufene Putzzeit selbst dann, wenn das Handstück während des Putzvorgangs kurz ausgeschaltet wird. Bleibt die Zahnbürste länger als 30 Sekunden ausgeschaltet, werden die Timer zurückgesetzt.



Bei Lieferung der Oral-B Triumph ist der «Professional-Timer» aktiviert. Falls Sie auf den «2-Minuten-Timer» umschalten möchten, drücken Sie nach Auswahl und Bestätigung der Displaysprache die Ein/Aus-Taste (b). Drücken Sie dann die Reinigungsstufen-Taste (c), um Ihre Auswahl zu bestätigen.

Benutzung der Oral-B Triumph

Starten Sie den Putzvorgang mit der Ein/Aus-Taste (b). Um ein Verspritzen von Wasser und Zahnpasta zu vermeiden, führen Sie die Bürste an die Zähne, bevor Sie das Handstück einschalten.



Putztechnik

- Führen Sie die Bürste langsam von Zahn zu Zahn.
- Halten Sie die Bürste einige Sekunden lang an einer Stelle, bevor Sie zum nächsten Zahn übergehen.
- Führen Sie die Bürste über Zähne und Zahnfleisch, beginnen Sie mit den Außenflächen, gehen Sie dann über zu den Innenflächen und putzen Sie schließlich auch die Kauflächen.
- Sie brauchen die Bürste nicht fest aufzudrücken. Die Zahnbürste sorgt automatisch für die richtige Putzbewegung.

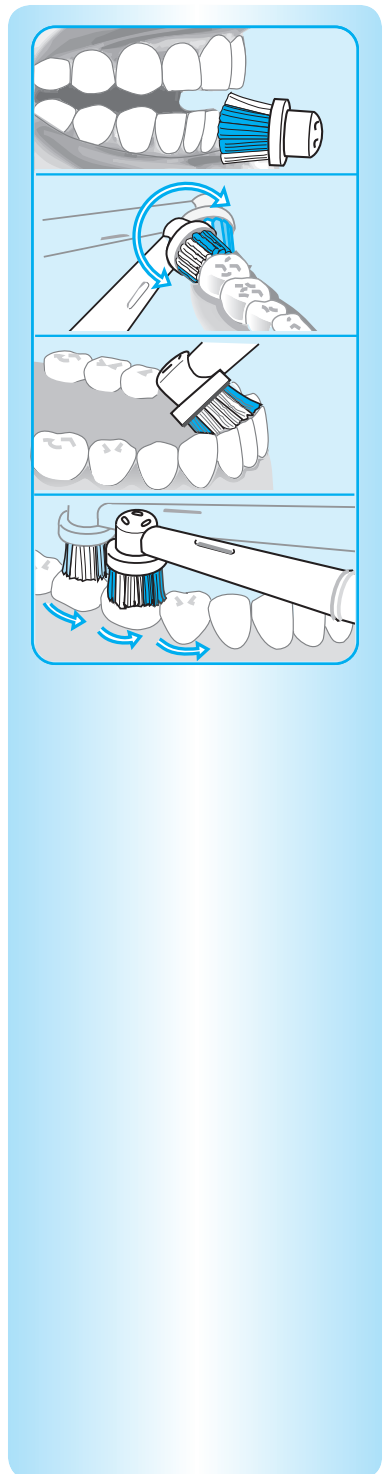
Um bestmögliche Putzergebnisse zu erzielen, verfügt Oral-B Triumph über eine Andruckkontrolle, die sicherstellt, dass Sie das richtige Maß an Druck anwenden. Dies schützt Ihr Zahnfleisch vor übermäßigem Putzen und erleichtert die Handhabung Ihrer Zahnbürste. Wenn Sie die Bürste zu fest andrücken, werden die ultraschnellen Seitwärtsbewegungen fortgesetzt, aber die sanft pulsierenden Vor- und Rückwärtsbewegungen setzen aus. Das dadurch veränderte Laufgeräusch zeigt an, dass sie den Druck vermindern sollten.

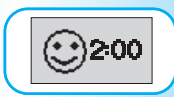
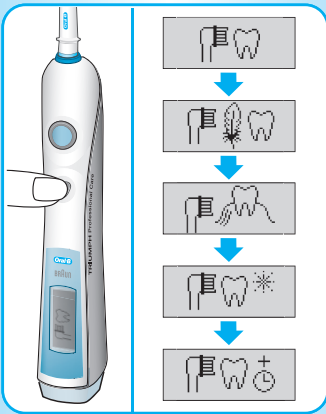
In den ersten Tagen der Verwendung der Oral-B Triumph kann es zu leichtem Zahnfleischbluten kommen. In der Regel hört dies nach einigen Tagen auf. Falls es länger als 2 Wochen andauert, sollten Sie Ihren Zahnarzt aufsuchen. Wenn Sie empfindliches Zahnfleisch oder empfindliche Zähne haben, empfehlen wir den Gebrauch der Reinigungsstufe «Sensitiv».

Reinigungsstufen (nicht bei allen Modellen)

Die Oral-B Triumph bietet mehrere Reinigungsstufen für die verschiedenen Anforderungen der Mundpflege:

- | | |
|-------------------|--------------------------------------------------------------------------------------------------------------------------------------------------------------------------|
| «Reinigen» | – Außergewöhnliche Mundreinigung. |
| «Sensitiv» | – Schonende, aber gründliche Reinigung für empfindliche Bereiche. |
| «Massage» | – Sanfte Stimulierung des Zahnfleisches. |
| «Polieren» | – Polieren und natürliches Aufhellen der Zähne für gelegentlichen oder täglichen Gebrauch. |
| «Tiefenreinigung» | – Außergewöhnliche Reinigung mit längerer Putzzeit. In dieser Reinigungsstufe beträgt die Putzzeit pro Kieferquadrant 45 Sekunden, die Gesamtputzzeit beträgt 3 Minuten. |





Umschalten zwischen den Reinigungsstufen:

- Die Oral-B Triumph startet automatisch in der Stufe «Reinigen», wenn die Ein/Aus-Taste gedrückt wird.
- Um zu einer anderen Reinigungsstufe zu wechseln, drücken Sie wiederholt die Reinigungsstufen-Wahltaste (c).
- Um von einer beliebigen Reinigungsstufe zurück zur Stufe «Reinigen» zu wechseln, halten Sie einfach die Reinigungsstufen-Wahltaste gedrückt.
- Um die Bürste auszuschalten, drücken Sie die Ein/Aus-Taste.

Während des Putzvorgangs zeigt das SmartDisplay die von Ihnen gewählte Reinigungsstufe an, gefolgt von der tatsächlichen Putzzeit. Wenn Sie mit dem Putzen aufhören, wird 30 Sekunden lang die Gesamtputzzeit angezeigt, ehe das Display auf den Akkuladestand zurückspringt. Um direkt zur Anzeige des Akkuladestands zu gelangen, können Sie die Anzeige der Putzzeit ausblenden, indem Sie die Reinigungsstufen-Wahltaste (c) drücken.

Bitte beachten Sie: Für die Reinigungsstufe «Polieren» sollte bevorzugt die Oral-B ProBright Aufsteckbürste (i) verwendet werden (nicht bei allen Modellen im Lieferumfang enthalten).

Aufsteckbürsten

Die Oral-B MicroPulse Aufsteckbürste (a) wird für die tägliche gründliche Zahnreinigung empfohlen. Sie verfügt über MicroPulse-Borsten, die an schwer zu erreichende Stellen zwischen Ihren Zähnen vordringen und nicht sichtbaren Plaque schonend entfernen. Die äußeren Borsten der Aufsteckbürste umschließen jeden Zahn und sorgen für eine außergewöhnliche Gesamtentfernung der Plaque.

Für das gelegentliche oder tägliche Polieren verwenden Sie bitte die Oral-B ProBright Aufsteckbürste (i) (nicht bei allen Modellen im Lieferumfang enthalten). Sie verfügt über einen von Zahnärzten angeregten Polieraufsatz, der die Zähne natürlich aufhellt und durch Kaffee, Tee oder Tabak entstandene Verfärbungen effektiv entfernt. Für Kinder unter 12 Jahren ist die Oral-B ProBright Aufsteckbürste nicht geeignet.

Verwenden Sie die Aufsteckbürsten Oral-B MicroPulse und Oral-B ProBright nicht, wenn Sie eine feste Zahnspange tragen. Wir empfehlen hier die Aufsteckbürste Oral-B Ortho, die speziell zur Reinigung rund um Zahnspangen und -klammern entwickelt wurde.

Alle Bürstenköpfe von Oral-B umfassen blaue Indicator®-Borsten, die Ihnen anzeigen, wann der Bürstenkopf getauscht

werden sollte. Bei richtigem Putzen, zweimal täglich für 2 Minuten, verblasst die blaue Farbe dieser speziellen Borsten nach ca. 3 Monaten zur Hälfte und zeigt damit an, dass der Bürstenkopf gewechselt werden sollte.

Reinigungsempfehlungen

- Spülen Sie Ihre Aufsteckbürste nach jedem Gebrauch gründlich unter fließendem Wasser.
- Ziehen Sie die Aufsteckbürste vom Handstück ab und reinigen Sie beide Teile separat unter fließendem Wasser. Trocknen Sie sie anschließend, bevor Sie das Handstück auf das Ladeteil stellen.
- Bevor Sie das Ladeteil reinigen, müssen Sie es zunächst auseinanderbauen. **Der Ladering und der SmartPlug sollten niemals in der Spülmaschine gereinigt werden.** Alle anderen Teile (Basisstation, Basisplatte und Schutzabdeckung) sind spülmaschinenfest.
- Reinigen Sie den Ladering und den SmartPlug von Zeit zu Zeit mit einem feuchten Tuch. Das SmartPlug Ladeteil sollte niemals ins Wasser gelegt werden.

Änderungen vorbehalten.

Dieses Gerät entspricht den EU-Richtlinien EMV 2004/108/EG und Niederspannung 2006/95/EG.



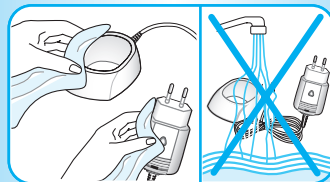
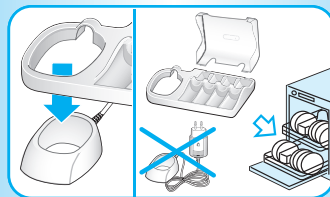
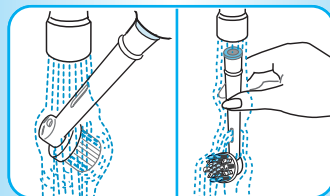
Hinweise zum Umweltschutz

Dieses Gerät enthält Akkus. Im Interesse des Umweltschutzes sollte das Gerät am Ende seiner Lebensdauer nicht mit dem Hausmüll entsorgt werden. Die Entsorgung kann über den Oral-B Braun Kundendienst oder über entsprechende Sammelstellen in Ihrem Land erfolgen.



Garantie

Als Hersteller übernehmen wir für dieses Gerät – nach Wahl des Käufers zusätzlich zu den gesetzlichen Gewährleistungsansprüchen gegen den Verkäufer – eine Garantie von 2 Jahren ab Kaufdatum. Innerhalb dieser Garantiezeit beseitigen wir nach unserer Wahl durch Reparatur oder Austausch des Gerätes unentgeltlich alle Mängel, die auf Material- oder Herstellungsfehlern beruhen. Die Garantie kann in allen



Ländern in Anspruch genommen werden, in denen dieses Braun Gerät von uns autorisiert verkauft wird.

Von der Garantie sind ausgenommen: Schäden durch unsachgemäßen Gebrauch, normaler Verschleiß und Verbrauch sowie Mängel, die den Wert oder die Gebrauchstauglichkeit des Gerätes nur unerheblich beeinflussen. Bei Eingriffen durch nicht von uns autorisierte Braun Kundendienstpartner sowie bei Verwendung anderer als Original Braun Ersatzteile erlischt die Garantie.

Im Garantiefall senden Sie das Gerät mit Kaufbeleg bitte an einen autorisierten Braun Kundendienstpartner.

Die gesetzlichen Verbraucherrechte bleiben durch diese Garantie unberührt.

Verbesserte Zahnpflege – mit Zufriedenheitsgarantie!

Machen Sie den Test! Erleben Sie, wie anders Oral-B Triumph ist!

Die Oral-B Triumph ist die fortschrittlichste elektrische Zahnbürste von Oral-B, die herausragende Zahnreinigung, sanftes Aufhellen der Zähne, schonende Pflege des Zahnfleisches und angenehme Atemfrische bietet. Wir sind so davon überzeugt, dass Sie auf diese Zahnbürste nie mehr werden verzichten wollen, dass wir Ihnen hier ein für Sie völlig risikofreies Angebot unterbreiten.

Testen Sie die Oral-B Triumph beginnend ab dem Kaufdatum für 30 Tage. Sollten Sie nicht rundum zufrieden sein, erhalten Sie den vollen Kaufpreis zurückerstattet. Das garantieren wir Ihnen. Um den Kaufpreis zurück zu erhalten, senden Sie bitte Handstück, Zubehör und Ladeteil zusammen mit dem Original-Kaufbeleg binnen 30 Tagen nach Kauf an folgende Adresse:

Deutschland:

Versandservice Leupold

Kennwort: «30 Tage Geld-Zurück-Garantie»

Industriestraße 15

61196 Rosbach v.d.H.

Österreich:

Oppl – Mails&More

Kennwort: «30 Tage Geld-Zurück-Garantie»

Doppelstraße 2

3441 Baumgarten

Schweiz:

MS Mailservice AG

Kennwort: «30 Tage Geld-Zurück-Garantie»

Postfach

9029 St. Gallen

Für weitere Einzelheiten wenden Sie sich bitte telefonisch an unsere Verbraucherberatung, die Ihnen gerne weiterhilft oder Sie an den autorisierten Oral-B Braun Kundendienst in Ihrer Nähe verweist.

Oral-B Triumph® has been carefully designed to offer you and your family a unique brushing experience that is both safe and effective. When using electrical products, however, some basic safety precautions should always be followed.

IMPORTANT

- The Oral-B Triumph is provided with a SmartPlug (integrated Safety Extra Low Voltage) power supply. Do not exchange or manipulate any part of it, as there is a risk of electric shock. Periodically check the SmartPlug for damage and if the appliance is damaged or non-functional, stop use of the product. Take damaged units to an Oral-B Braun® Service Centre.
- This product is not intended for use by children under age three.
- This appliance is not intended for use by children or persons with reduced physical or mental capabilities, unless they are supervised by a person responsible for their safety.
- If the product is dropped, the brush head should be replaced before the next use, even if no damage is visible.
- Keep the SmartPlug away from water or other liquid.
- Do not modify or repair the product. This may cause fire, electric shock or injury. Consult your dealer for repairs or contact an Oral-B Braun Service Centre. Do not disassemble the product, except when disposing of the battery.
- When taking out the battery for disposal, use caution not to short the positive (+) and negative (-) terminals.
- Do not touch the SmartPlug with wet hands. This can cause electric shock.
- Use this product only for its intended use as described in this manual. Do not use attachments or chargers not recommended.
- If you are undergoing treatment for any oral care condition, consult your dental professional prior to use.

Description

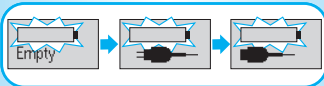
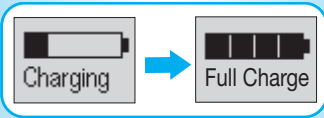
- a Oral-B FlossAction® brush head
- b On/off button
- c Brushing mode button
- d Handle
- e Handle display
- f SmartPlug charger (includes charging ring and SmartPlug)
- g Base plate
- h Protective cover
- i Oral-B® ProBright brush head (not with all models)

Connecting and charging

Your toothbrush has a waterproof handle, is electrically safe and designed for use in the bathroom.

To assemble the charging unit, insert the protective cover (h) on the back of the base plate (g). Then, place the base plate on the charging ring (f) until it clicks into place.

- Plug the SmartPlug into an electrical outlet and place the toothbrush handle (d) on the charging unit.



- A battery symbol should appear in the handle display (e). The battery symbol will fill up while the handle is being charged and «Charging» will be displayed. When the handle is fully charged, the handle display shows «Full Charge». A full charge takes at least 10 hours and enables approximately 10 days of regular brushing (twice a day, 2 minutes).

Please note: If the battery symbol is not displayed immediately, continue charging. It will appear in 10–15 minutes.

- When the rechargeable battery is low, the bars of the battery symbol will disappear and «Low» will be displayed. Your toothbrush will slow down and then stop. It is time to recharge Oral-B Triumph. When the battery is fully discharged, «Empty» is displayed. It will then need a 15-minute charge before you can use it for a 2-minute brushing.

- For everyday use, the toothbrush handle can be stored on the charging unit to maintain it at full power. There is no risk of overcharging the battery.

- To maintain the maximum capacity of the rechargeable battery, unplug the charging unit and fully discharge the handle with regular use at least every 6 months.

For electric specifications, see printing on the SmartPlug.

Personalizing your toothbrush

You can program your toothbrush so that it meets your specific needs. You can choose the language and the timer that works best for you.

Select your language

Your toothbrush comes with the English language activated. If you wish to switch to another language, proceed as follows: Press and hold the brushing mode button (c) until «English» is displayed. You can scroll through 13 different languages by briefly pressing the on/off button (b). To confirm the desired language, briefly press the brushing mode button again. This will also lead you to the timer choice menu.

Select your timer

You can choose between the «Professional» or «2-Minute» timer to meet your specific needs.

The «2-Minute Timer» indicates by a long stuttering sound when the dentist recommended 2-minute brushing time has been reached.

The «Professional Timer» helps you brush all four quadrants of your mouth equally. It signals with a short stuttering sound at 30-second intervals (45 seconds intervals within «Deep Clean» mode) that it is time to move to the next quadrant of your mouth, followed by a long stuttering sound when you reach the recommended two minute mark.

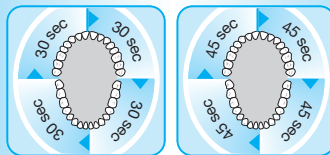
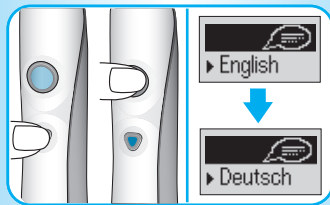
The total brushing time can be extended to 3 minutes by using the «Deep Clean» mode (see «Brushing modes»).

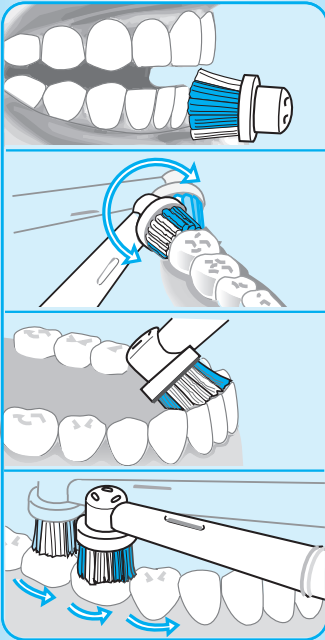
Both timers memorize the elapsed brushing time, even when the handle is briefly switched off during brushing. When pausing longer than 30 seconds the timer resets to the initial starting point.

Your toothbrush comes with the «Professional Timer» activated. If you wish to switch to the «2-Minute Timer» press the on/off button (b) after you have confirmed the language. Then, press the brushing mode button (c) to confirm your choice.

Brushing

You can start your toothbrush by pressing the on/off button (b). To avoid splashing, guide the brush head to your teeth before switching the appliance on.





Brushing technique

- Guide the brush head slowly from tooth to tooth.
- Hold the brush head in place for a few seconds before moving on to the next tooth.
- Brush the gums as well as the teeth, first the outsides, then the insides, finally the chewing surfaces.
- Do not press too hard or scrub, simply let the brush do all the work.

Oral-B Triumph has a pressure control feature to help ensure that the right degree of pressure is applied. This helps protect your gums from excessive brushing and makes your toothbrush easy to operate. If too much pressure is applied, the oscillating movement of the brush head will continue but the pulsation will stop. In addition to feeling the change, you can also hear a different sound.

In the first few days of using the toothbrush, your gums may bleed slightly. In general, bleeding should stop after a few days. Should it persist after 2 weeks, please consult your dentist or hygienist.

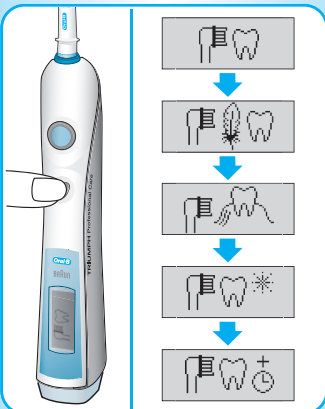
Brushing modes (not with all models)

Your toothbrush offers different brushing modes for varying oral care needs:

- «Daily Clean» – Exceptional mouth cleaning.
- «Sensitive» – Gentle, yet thorough cleaning for sensitive areas.
- «Massage» – Gentle massage of gums.
- «Polish» – Polishing for occasional or everyday use.
- «Deep Clean» – Exceptional mouth cleaning with extended brushing time. Within this mode the brushing time has been extended to 45 seconds per quadrant for a total brushing time of 3 minutes.

How to switch between brushing modes:

- When pressing the on/off button your toothbrush automatically starts in the «Daily Clean» mode.
- To switch to the other modes, successively press the mode button (c).
- To return from any mode to the «Daily Clean» mode, press and hold the mode button.
- To turn your brush off, press the on/off button.



During brushing, the handle display shows the brushing mode you have selected, followed by your actual brushing time. When finished brushing, the total brushing time will be displayed for 30 seconds before the display switches back to the battery charge level. To directly get the battery charge level display, you can clear the brushing time display by pushing the brushing mode button (c).

Please note: The «Polish» mode is best used with an Oral-B ProBright (i) brush head (not with all models).

Brush heads

The Oral-B FlossAction brush head (a) is recommended for everyday deep cleaning. It features micropulse bristles that get deep in hard-to-reach areas between your teeth, gently removing hidden plaque.

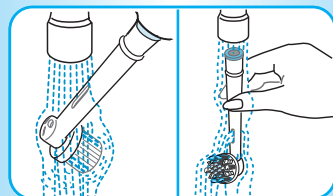
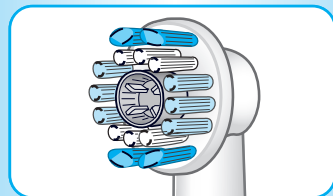
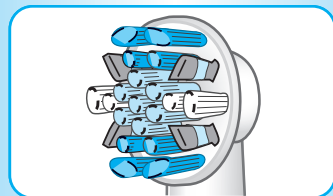
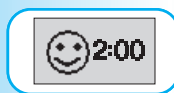
For occasional or everyday polishing, please use the Oral-B ProBright (i) brush head (not with all models). It features a dentist-inspired polishing cup to remove surface stains from coffee, tea and tobacco for effective brightening. Please note that children under 12 years old should not use the Oral-B ProBright brush head.

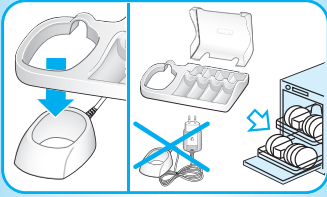
Do not use the Oral-B FlossAction or Oral-B ProBright brush head with braces. We recommend using the Oral-B Ortho brush head, which is specifically designed to clean around braces and wires.

All brush heads feature blue Indicator® bristles helping you to monitor brush head replacement need. With proper brushing, twice a day for two minutes, the blue color will fade halfway approximately within 3 months, signalling that it is time to change the brush head.

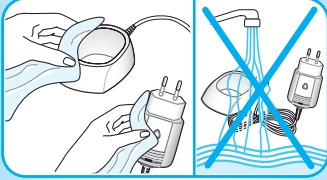
Cleaning recommendations

- After brushing, rinse your brush head thoroughly under running water.
- Remove the brush head from the handle and clean both parts separately under running water. Then, wipe them dry before you put the handle on the charging unit.





- Before cleaning your charging unit, make sure you disassemble it first. **The charging ring and the SmartPlug should never be placed in the dishwasher.** However, all other parts (base plate and protective cover) are dishwasher-safe.



- From time to time, you can also clean the charging ring and SmartPlug unit with a damp cloth. The SmartPlug charger should never be placed in water.

Subject to change without notice.

This product conforms to the European Directives EMC 2004/108/EC and Low Voltage 2006/95/EC.



Environmental notice

This product contains rechargeable batteries. In the interest of protecting the environment, please do not dispose of the product in the household waste at the end of its useful life. Disposal can take place at an Oral-B Braun Service Centre or at approved recycling or disposing locations in accordance with local regulations.



Guarantee

We grant 2 years limited guarantee on the product commencing on the date of purchase. Within the guarantee period we will eliminate, free of charge, any defects in the appliance resulting from faults in materials or workmanship, either by repairing or replacing the complete appliance as we may choose. This guarantee extends to every country where this appliance is supplied by Braun or its appointed distributor.

This guarantee does not cover: damage due to improper use, normal wear or use, especially regarding the brush heads, as well as defects that have a negligible effect on the value or operation of the appliance. The guarantee becomes void if repairs are undertaken by unauthorised persons and if original Braun parts are not used.

To obtain service within the guarantee period, hand in or send the complete appliance with your sales receipt to an authorised Oral-B Braun Service Centre.

This guarantee in no way affects your rights under statutory law.

Satisfaction Guaranteed!

Take the challenge! Experience the Oral-B Triumph difference!

Oral-B Triumph is Oral-B's technologically advanced rechargeable toothbrush for most outstanding cleaning, polishing, gentle gum care and freshening of your mouth. We are so convinced you'll fall in love with your new toothbrush that we give you this risk-free offer.

Try Oral-B Triumph for 30 days, starting from the day of purchase. If you are not 100% satisfied, receive a full refund. Guaranteed. For a full refund, please return your handle, refills and charging unit with your original cash register receipt to the address below within 60 days of purchase.

Great Britain / Ireland:
«Oral-B 30-Day Challenge»
Braun Cashback (BC 024)
PO Box 504
Leicester
LE94 0AE

Terms and conditions apply, for further details, please contact our customer service 0800 7311 792 to be referred to the authorized Oral-B Braun Service Centre closest to you.

This does not affect your statutory rights.