

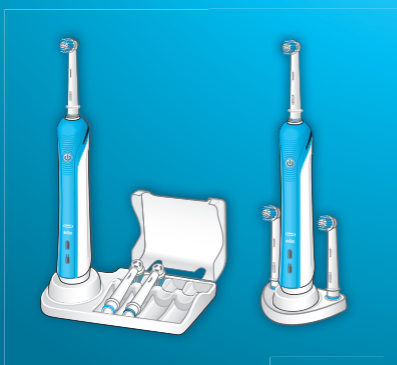
CUPS EACH TOOTH
FOR A 3D
CLEAN

Oral-B®

PROFESSIONAL
CARE® powered by BRAUN

1000 2000 3000

• WITH VISIBLE PRESSURE
INDICATOR



(DE) (AT) 00 800 27 28 64 63

(CH) 08 44 - 88 40 10

(GB) 0 800 783 7010

(IE) 1 800 509 448

(FR) 0 800 944 803
(appel gratuit depuis un poste fixe)

(BE) 0 800 14 592

(LU) 800 21172

(ES) 901 11 61 84

(PT) 808 20 00 33

(IT) 800 124 600

(NL) 0800-4 45 53 88

(DK) 70 15 00 13

(NO) 22 63 00 93

(SE) 020 - 21 33 21

(FI) 020 377 877

(GR) 800 801 3457

Internet:

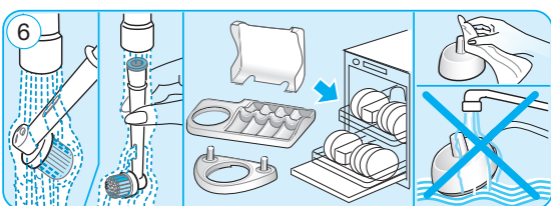
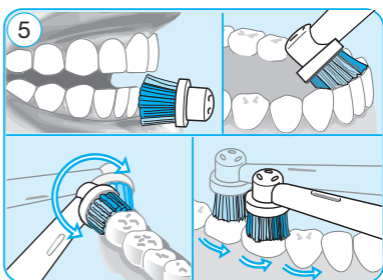
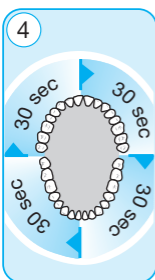
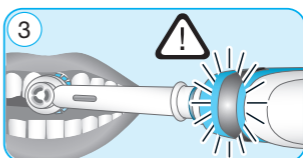
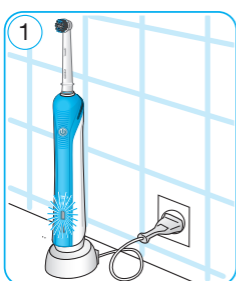
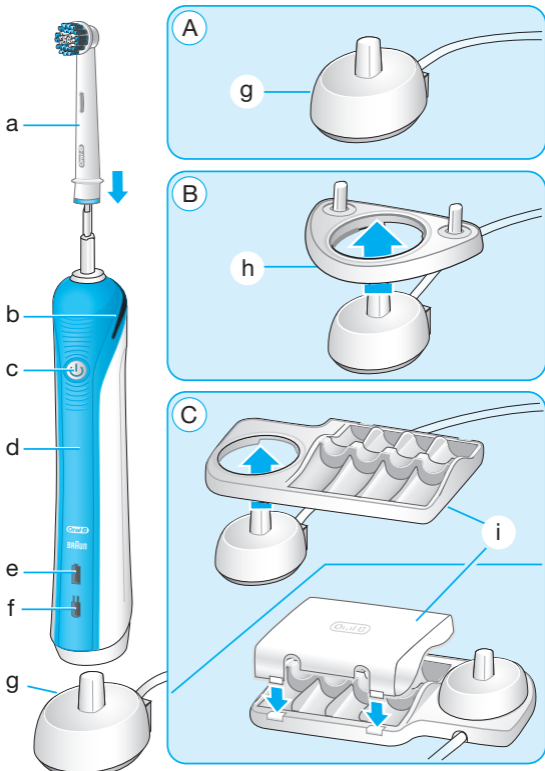
www.oralb.com

www.braun.com

www.service.braun.com

Braun GmbH
Frankfurter Straße 145
61476 Kronberg/Germany

Charger type 3757
Handle type 3756



Deutsch

Die Oral-B® Professional Care wurde entwickelt, um Ihnen und Ihrer Familie ein einzigartiges Putzerlebnis zu bieten, das sicher und effektiv ist.

WICHTIG

- Prüfen Sie gelegentlich, ob das Netzkabel Schadstellen aufweist. Ein beschädigtes oder defektes Ladeteil darf nicht mehr benutzt werden. Bringen Sie das Ladeteil in diesem Fall zum Oral-B Kundendienst. Nehmen Sie keine Veränderungen am Gerät vor. Es kann sonst Brand-, Stromschlag- und Verletzungsgefahr bestehen.
- Das Gerät ist für Kinder unter 3 Jahren nicht geeignet. Kinder im Alter zwischen 3 und 14 Jahren sowie Personen mit eingeschränkten physischen, sensorischen oder geistigen Fähigkeiten oder mangelnder Erfahrung im Umgang mit dem Gerät, können die Zahnbürste benutzen, wenn sie dieses unter Aufsicht oder nach Einweisung über die Benutzung in einer sicheren Art und Weise tun und die damit einhergehenden Gefahren verstanden haben.

- Reinigung und Instandhaltung sollte nicht durch Kinder vorgenommen werden.
- Kinder sollten mit dem Gerät nicht spielen.
- Nutzen Sie dieses Produkt nur wie in der Gebrauchsanweisung beschrieben. Nutzen Sie keine Zubehörteile, die nicht durch den Hersteller empfohlen worden sind.

ACHTUNG

- Falls das Gerät fallen gelassen wurde, sollten Sie die Aufsteckbürste vor dem nächsten Gebrauch wechseln, auch wenn kein sichtbarer Schaden zu erkennen ist.
- Halten Sie das Ladeteil von Wasser oder anderen Flüssigkeiten fern und stellen Sie es nicht dort auf, wo es in eine Badewanne oder in ein Waschbecken fallen oder gezogen werden kann. Berühren Sie das Ladeteil nicht, wenn es in Wasser gefallen ist. Ziehen Sie sofort den Stecker.
- Öffnen Sie das Gerät nur zum Herausnehmen und Entsorgen des Akkus. Achten Sie bei der Entnahme des Akkus zur Entsorgung der Einheit darauf, dass Plus- und Minuspol nicht miteinander in Berührung kommen. Es besteht sonst die Gefahr eines Kurzschlusses.
- Ziehen Sie den Stecker nie am Kabel aus der Steckdose. Fassen Sie den Stecker nicht mit nassen Händen an. Dies kann zu einem elektrischen Schlag führen.
- Wenn Sie sich in zahnärztlicher Behandlung befinden, sollten Sie vor Verwendung dieser Zahnbürste Ihren Zahnarzt kontaktieren.

Gerätebeschreibung

- a Aufsteckbürste
- b Visuelle Andruckkontrolle
- c Ein-/Ausschalter
- d Handstück
- e Ladekontrollleuchte
- f Niedrig-Ladekontrollleuchte
- g Ladeteil
- h Aufsteckbürstenhalter (modellabhängig)
- i Aufbewahrungsbox mit Deckel für zusätzliche Bürsten (modellabhängig)

Elektrische Daten

Die elektrischen Daten zur Spannung finden Sie am Boden des Ladeteils.

Anschließen und Aufladen

Ihre Zahnbürste hat ein wasserfestes Handstück, ist elektrisch sicher und kann ohne Bedenken im Bad benutzt werden.

- Schließen Sie das Ladeteil (g) oder die montierte Ladestation (Bild B/C) an die Netzspannung an und setzen Sie das Handstück (d) auf das Ladeteil.
- Die grüne Ladekontrollleuchte (e) blinkt während des Aufladevorgangs. Wenn die Zahnbürste vollständig aufgeladen ist, leuchtet die grüne Ladekontrollleuchte für die Dauer von ca. 5 Sekunden und erlischt (Bild 1). Eine komplette Ladung ermöglicht Ihnen eine Nutzung von bis zu einer Woche bei täglichem Putzen (zweimal pro Tag für 2 Minuten).
- Wenn die Akku-Leistung zur Neige geht, blinkt die rote Ladekontrollleuchte (f) für einige Sekunden beim Ausschalten Ihrer Zahnbürste.
- Um jederzeit die maximale Akku-Leistung zu gewährleisten, kann das Handstück der Zahnbürste im täglichen Gebrauch auf dem Ladeteil stehen. Ein Überladen ist nicht möglich. Im Sinne des Umweltschutzes empfiehlt Oral-B das Ladegerät vom Stromnetz zu trennen, bis der nächste Ladevorgang nötig ist.
- Um die maximale Kapazität des Akkus zu erhalten, trennen Sie mindestens alle 6 Monate das Ladeteil vom Netz und entladen Sie das Handstück vollständig durch tägliche Benutzung.

Anmerkung: Sollte die Ladekontrollleuchte nicht unmittelbar blinken, setzen Sie den Ladevorgang fort. Die Leuchte blinkt nach 10–15 Minuten.

Putzanleitung

Putztechnik

Wir empfehlen Ihnen Folgendes: Befeuchten Sie den Bürstenkopf und tragen Sie eine beliebige Zahnpasta Ihrer Wahl auf. Um ein Verspritzen zu vermeiden, führen Sie die Bürste an die Zähne, bevor Sie das Gerät einschalten.

Wenn Sie mit einer unserer rotierenden Bürstenköpfe putzen, führen Sie den Bürstenkopf langsam von Zahn zu Zahn und nehmen Sie sich für jeden Zahn einige Sekunden Zeit (Bild 5).

Wenn sie unseren TriZone Bürstenkopf verwenden, sollte der Bürstenkopf in leichtem Winkel zum Zahnfleisch gehalten und wie mit einer normalen Handzahnbürste geputzt werden.

Wenden Sie leichten Druck an und putzen Sie mit Vor- und Rückbewegungen. Putzen Sie die Außenseiten, die Innenseiten und zuletzt die Kauflächen. Putzen Sie für 2 Minuten und stellen Sie sicher, dass Sie alle vier Kieferquadranten gleichmäßig putzen.

Lassen Sie sich von Ihrem Zahnarzt oder von Ihrer Dental-Hygienikerin über die für Sie richtige Putztechnik beraten.

Reinigungsstufen (modellabhängig)

Sie haben die Wahl zwischen folgenden Reinigungsstufen:

- «Reinigen» – Gründliche Reinigung für den täglichen Gebrauch
- «Sensitiv» – Sanfte und gründliche Reinigung für empfindliche Bereiche
- «Polieren» – Polieren und natürliches Aufhellen für gelegentlichen oder täglichen Gebrauch

Umschalten zwischen den Reinigungsstufen:

- Ihre Zahnbürste startet automatisch in der Reinigungsstufe «Reinigen».
- Um von der Reinigungsstufe «Reinigen» in die Reinigungsstufen «Sensitiv» und «Polieren» zu wechseln, drücken Sie hintereinander den Ein-/Ausschalter (c).
- Drücken Sie in der Reinigungsstufe «Polieren» den Ein-/Ausschalter, schaltet sich das Gerät aus.
- Wenn Sie das Gerät in der Reinigungsstufe «Polieren» oder «Sensitiv» ausschalten möchten, halten Sie den Ein-/Ausschalter so lange gedrückt, bis der Motor stoppt.

Die meisten Aufsteckbürsten von Oral-B verfügen über blaue INDICATOR®-Borsten, die Ihnen anzeigen, wann der Bürstenkopf getauscht werden sollte. Bei gründlichem Putzen zweimal täglich für zwei Minuten verblasst die blaue Farbe dieser speziellen Borsten nach ca. 3 Monaten zur Hälfte und zeigt damit an, dass der Bürstenkopf gewechselt werden sollte.

Wir empfehlen, die Oral-B Tiefen-Reinigung und 3D White Aufsteckbürsten nicht bei festsitzenden Zahnspangen zu verwenden. Sie können alternativ die Oral-B Ortho Care Aufsteckbürste verwenden, die speziell für Zahnspangenträger entwickelt wurde.

Visuelle Andruckkontrolle

Ihre Zahnbürste verfügt über eine Andruckkontrolle, um Ihre Zähne und das Zahnfleisch noch besser zu schützen. Sollten sie beim Putzen zu viel Druck ausüben, leuchtet die rote Andruckkontrollleuchte (b) und erinnert Sie daran, den Druck zu verringern (Bild 3). Außerdem verändert sich das Laufgeräusch Ihrer Zahnbürste. Wir empfehlen, die Funktion der Andruckkontrollleuchte von Zeit zu Zeit zu überprüfen, indem Sie im eingeschalteten Zustand leicht gegen den Bürstenkopf Ihrer Zahnbürste drücken.

Professional Timer

Ein kurzes, stotterndes Geräusch erinnert Sie in 30-Sekunden-Intervallen, alle vier Kieferquadranten gleich lang zu putzen (Bild 4). Ein längeres, stotterndes Geräusch zeigt das Erreichen der vom Zahnarzt empfohlenen zweiminütigen Putzzeit an. Der Timer speichert die ausgeführte Putzzeit, selbst wenn das Handstück während des Putzens kurz ausgeschaltet wird. Der Timer wird in die Ausgangsstellung zurückgesetzt, wenn die Unterbrechung länger als 30 Sekunden andauert.

In den ersten Tagen der Verwendung Ihrer Zahnbürste kann es zu leichtem Zahnfleischbluten kommen. In der Regel hört dies nach einigen Tagen auf. Falls es länger als 2 Wochen andauert, sollten Sie Ihren Zahnarzt aufsuchen.

Reinigung

Spülen Sie die Aufsteckbürste nach jedem Gebrauch bei eingeschaltetem Handstück gründlich unter fließendem Wasser für einige Sekunden ab.

Schalten Sie das Handstück aus und entfernen Sie die Aufsteckbürste. Spülen Sie beide Teile separat unter fließendem Wasser und trocknen Sie diese dann ab.

Um das Ladeteil zu reinigen, sollten Sie die Ladestation zunächst auseinanderbauen. Legen Sie das Ladeteil nie in Wasser oder den Geschirrspüler. Reinigen Sie dieses nur mit einem feuchten Tuch. Der Aufsteckbürstenhalter sowie die Aufbewahrungsbox mit Deckel sind spülmaschinenfest (Bild 6).

Änderungen vorbehalten.

Umweltangaben

Dieses Gerät enthält Akkus. Im Sinne des Umweltschutzes darf dieses Gerät am Ende seiner Lebensdauer nicht mit dem Hausmüll entsorgt werden. Die Entsorgung kann über den Oral-B Braun Kundendienst oder lokal verfügbare Rückgabe- und Sammelsysteme erfolgen.



30 Tage Geld-Zurück-Garantie

Testen Sie die Oral-B Professional Care für 30 Tage ab Kaufdatum! Wenn Sie nicht 100% zufrieden sind, erstatten wir Ihnen den vollen Kaufpreis zurück. Garantiert. Zur Kaufpreiserstattung senden Sie bitte das Gerät mit vollständigem Zubehör zusammen mit dem Original-Kaufbeleg innerhalb von 30 Tagen ab Kaufdatum an die folgende Anschrift in Ihrem jeweiligen Land. Bitte Namen, Anschrift und Bankverbindung nicht vergessen!

Deutschland:

Projektservice

Kennwort: «Oral-B 30 Tage Geld-Zurück-Garantie»

c/o Projekt-Service GmbH

Johannes-Kepler-Straße 5

D-55129 Mainz

Österreich:

MS Mail Service GmbH

Kennwort: «Oral-B 30 Tage Geld-Zurück-Garantie»

Scheibenstrasse 3

A-6923 Lauterach

Schweiz:

MS Mailservice AG

Kennwort: «Oral-B 30 Tage Geld-Zurück-Garantie»

Postfach

9029 St. Gallen

Bitte beachten Sie, dass es bis zu 6 Wochen dauern kann, bis das Geld auf Ihrem Konto verbucht ist. Bei weiteren Fragen wenden Sie sich bitte telefonisch an unsere Verbraucherberatung, die Ihnen gerne weiterhilft.

DE/AT: 00800 27 28 64 63

CH: 0844 - 88 40 10

Garantie

Wir gewährleisten eine 2-jährige Garantie ab Kaufdatum. Während des Garantiezeitraums beseitigen wir kostenlos durch Material- oder Herstellungsmängel verursachte Betriebsstörungen durch Reparieren oder durch den Austausch des gesamten Geräts je nach unserer Wahl. Diese Garantie gilt für jedes Land, in dem dieses Gerät von Braun oder einem beauftragten Händler vertrieben wird.

Folgendes wird von der Garantie nicht gedeckt: Schäden aufgrund von unsachgemäßer Benutzung, normale Abnutzung oder Gebrauch, vor allem der Aufsteckbürsten, sowie Mängel, die eine unerhebliche Auswirkung auf den Wert oder den Betrieb des Geräts haben. Die Garantie erlischt, wenn Reparaturen von unbefugten Personen vorgenommen oder keine originalen Oral-B Ersatzteile benutzt werden.

Um in den Genuss der Garantie während des Garantiezeitraums zu kommen, bringen oder senden Sie das vollständige Gerät mit Kaufnachweis zu einem offiziellen Oral-B Braun Kundendienstcenter.

English

Oral-B® Professional Care has been carefully designed to offer you and your family a unique brushing experience that is both safe and effective.

IMPORTANT

- Periodically check the cord for damage. If cord is damaged, take the charging unit to an Oral-B Service Centre. A damaged or non-functioning unit should no longer be used. Do not modify or repair the product. This may cause fire, electric shock or injury.
- This product is not intended for use by children under age three. Children from 3

to 14 years, persons with reduced physical, sensory or mental capabilities, or persons with lack of experience or knowledge of the product can use the toothbrush, but should have supervision and/or instruction concerning use of the appliance in a safe way, and understand the hazards involved.

- Cleaning and maintenance should not be performed by children.
- Children should not play with the appliance.
- Use this product only for its intended use as described in this manual. Do not use attachments which are not recommended by the manufacturer.

WARNING

- If the product is dropped, the brush head should be replaced before the next use even if no damage is visible.
- Do not place the charger in water, liquid or store it where it can fall or be pulled into a tub or sink. Do not reach for it if it has fallen into water. Unplug immediately.
- Do not disassemble the product except when disposing of the battery. When taking out the battery for disposal of the unit, use caution so as not to short the positive (+) and negative (-) terminals.
- When unplugging, always hold the power plug instead of the cord. Do not touch the power plug with wet hands. This can cause an electric shock.
- If you are undergoing treatment for any oral care condition, consult your dental professional prior to use.

Description

- a Brush head
- b Pressure sensor light
- c On/off button (mode selection)
- d Handle
- e Charge indicator light
- f Low charge indicator light
- g Basic charger
- h Brush head holder (depending on model)
- i Brush head compartment with protective cover (depending on model)

Specifications

For voltage specifications please refer to the bottom of the charging unit.

Connecting and charging

Your toothbrush has a waterproof handle, is electrically safe and designed for use in the bathroom.

- Plug the basic charger (g) or the assembled charging unit (picture B/C) into an electrical outlet and place the toothbrush handle (d) on the charging unit.
- The green charge indicator light (e) flashes while the handle is being charged, once it is fully charged, the green charge indicator light shines continuously for 5 seconds and then it turns off. A full charge enables up to 7 days of regular brushing (twice a day, 2 minutes).
- If the rechargeable battery is low the red low charge indicator light (f) is flashing for some seconds when turning your toothbrush on/off.
- For everyday use, the toothbrush handle can be stored on the charging unit to maintain it at full power. Overcharging is impossible. However, for environmental reasons, Oral-B recommends to unplug the charger until the next recharge is required.
- To maintain the maximum capacity of the rechargeable battery, unplug the charging unit and fully discharge the handle with regular use at least every 6 months.

Please note: If the charge indicator light is not flashing immediately, continue charging. It will appear in 10–15 minutes.

Using your toothbrush

Brushing techniques

Wet brush head and apply toothpaste; you can use any kind of toothpaste. To avoid splashing, guide the brush head to your teeth before switching the appliance on.

When brushing your teeth with one of our rotating brush heads, guide the brush head slowly from tooth to tooth, spending a few seconds on each tooth surface (picture 5).

When using our TriZone brush heads place the toothbrush bristles against the teeth at a slight angle towards the gumline. Apply light pressure and start brushing in back and forth motions, just like you would do with a manual toothbrush.

With all brush heads start brushing the outsides, then the insides and finally the chewing surfaces. Brush all four quadrants of your mouth equally.

You may also consult your dentist or dental hygienist about the right technique for you.

Brushing modes (depending on model)

Your toothbrush offers different brushing modes:

- «Daily Clean» – Standard mode for daily mouth cleaning
- «Sensitive» – Gentle, yet thorough cleaning for sensitive areas
- «Polish» – Exceptional polishing for occasional or everyday use

How to switch between modes:

- When pressing the on/off button (c) your toothbrush automatically starts in the «Daily Clean» mode.
- To switch to the «Sensitive» and «Polish» mode, successively press the on/off button.
- To turn off your toothbrush from the «Polish» mode, press the on/off button once more.
- If you wish to turn off your toothbrush from the «Daily Clean» or «Sensitive» mode, push and hold down the on/off button until the motor stops.

Most of our Oral-B brush heads feature light blue INDICATOR® bristles to help you monitor brush head replacement need. With thorough brushing, twice a day for two minutes, the blue color will fade halfway down approximately in a 3-month period indicating that need to exchange your brush head to maintain a high level of plaque removal. If the bristles splay before the color recedes, you may exert too much pressure on teeth and gums.

We do not recommend using the Oral-B FlossAction or Oral-B 3DWhite brush head with braces. You may use the Oral-B Ortho brush head, specifically designed to clean around braces and wires.

Pressure Sensor

Helping protect your teeth and gums from hard brushing, your toothbrush has a pressure control feature installed. If too much pressure is applied, the red pressure sensor light (b) will light reminding you to reduce pressure (picture 3). In addition you will also hear a different sound while brushing. Periodically check the operation of the pressure sensor by pressing lightly on the brush head during use.

Professional Timer

A short stuttering sound at 30-second intervals reminds you to brush equally all four quadrants of your mouth.

A long stuttering sound indicates the end of the professionally recommended 2-minute brushing time. The elapsed brushing time is memorised when the handle is briefly switched off during brushing. When pausing longer than 30 seconds the timer resets.

In the first days of using any electric toothbrush, your gums may bleed slightly. In general, bleeding should stop after a few days. Should it persist after 2 weeks, please consult your dentist or dental hygienist. If you have sensitive teeth and/or gums, Oral-B recommends using the «Sensitive» mode (depending on model).

Cleaning recommendations

After brushing, rinse your brush head or accessory carefully under running water for some seconds with the handle switched on. Switch off the handle and remove the brush head or accessory. Clean both parts separately under running water then wipe them dry before reassembling the toothbrush. Disassemble charging unit before cleaning. Never place the charger in dishwasher or water; it should be cleaned with a damp cloth only. Brush head holder, brush head compartment and protective cover are dishwasher-safe (picture 6).

Subject to change without notice.

Environmental Notice

This product contains rechargeable batteries. In the interest of protecting the environment, please do not dispose of the product in the household waste at the end of its useful life. Disposal can take place at an Oral-B Braun Service Centre or at approved recycling or disposing locations in accordance with local regulations.



30-Days Money Back Guarantee

Try Oral-B Professional Care starting from the day of purchase. If you are not satisfied with this product, please return your handle, refills and charging unit in their original box with your original cash register receipt to the address below within 30 days of purchase.

Great Britain/Ireland:
«Oral-B 30-Day Challenge»
Braun Cashback (BC 024)
PO Box 504
Leicester LE94 0AE

This does not affect your statutory rights. Terms and conditions apply, for further details, please contact our customer service.

Guarantee

We grant 2 years limited guarantee on the product commencing on the date of purchase. Within the guarantee period we will eliminate, free of charge, any defects in the appliance resulting from faults in materials or workmanship, either by repairing or replacing the complete appliance as we may choose. This guarantee extends to every country where this appliance is supplied by Braun or its appointed distributor.

This guarantee does not cover: damage due to improper use, normal wear or use, especially regarding the brush heads, as well as defects that have a negligible effect on the value or operation of the appliance. The guarantee becomes void if repairs are undertaken by unauthorised persons and if original Braun parts are not used.

To obtain service within the guarantee period, hand in or send the complete appliance with your sales receipt to an authorised Oral-B Braun Service Centre.

This guarantee in no way affects your rights under statutory law.

Français

Oral-B® Professional Care a été conçue avec le plus grand soin pour vous offrir, à vous et à votre famille, un mode de brossage personnalisé et unique, efficace et sûr.

IMPORTANT

- Vérifiez régulièrement que le cordon d'alimentation ne soit pas endommagé. Si le produit est endommagé ou fonctionne mal, il ne doit plus être utilisé. Si le cordon d'alimentation est endommagé, rappez le chargeur dans un Centre Service Agréé Oral-B. Ne cherchez pas à modifier ni à réparer le produit. Cela pourrait être cause d'incendie, de décharge électrique ou de blessure.
- Cet appareil n'est pas destiné pour être utilisé par des enfants de moins de 3 ans. Cet appareil peut être utilisé par des enfants de 3 à 14 ans et des personnes dont les capacités physiques, sensorielles ou mentales sont réduites, ou par des personnes dénuées d'expérience ou de connaissance, si elles ont pu bénéficier, par l'intermédiaire d'une personne responsable de leur sécurité, d'une surveillance ou d'instructions préalables