

Oral-B®

Professional Care



powered by **BRAUN**



Deutsch	4	(D) (A)	00 800 27 28 64 63
English	13	(CH)	08 44 - 88 40 10
Français	22	(UK)	0 800 416 434
Español	33	(IRL)	1 800 509 448
Português	43	(F)	0 810 365 855
Italiano	52	(B)	0 800 14 592
Nederlands	60	(L)	4 00 50 51
Ελληνικά	70	(ES)	901 11 61 84
		(PT)	808 20 00 33
		(I)	800 124 600
		(NL)	0800-4 45 53 88
		(GR)	800 801 3456
		(HK)	852-25249377 (Audio Supplies Company Ltd.)

Internet:

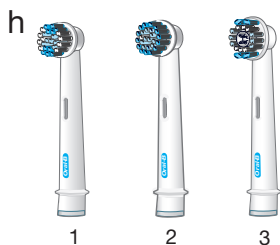
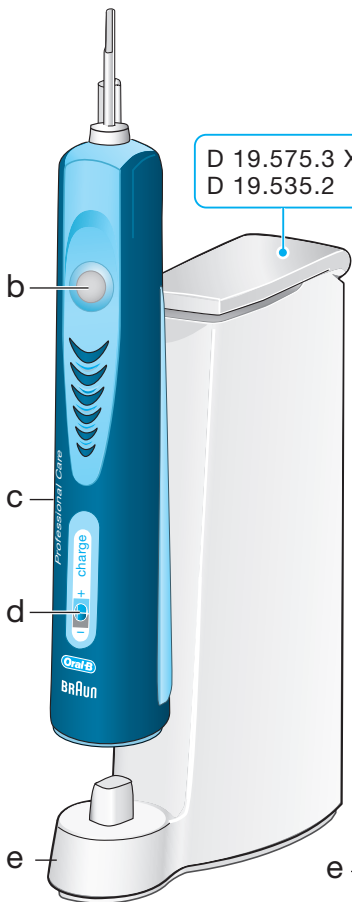
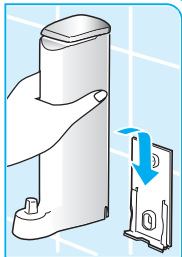
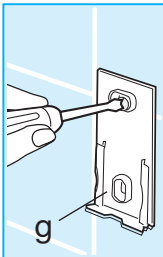
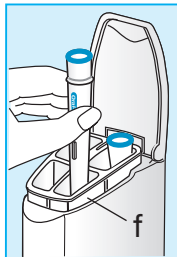
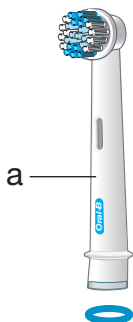
www.oralb.com

www.braun.com

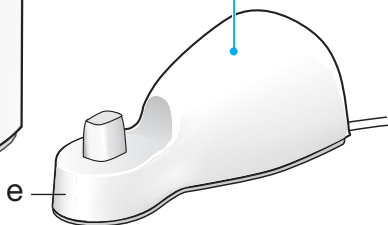
www.service.braun.com

Braun GmbH
Frankfurter Straße 145
61476 Kronberg/Germany

Type 4729



D 19.523.1



Die **Oral-B ProfessionalCare** wurde speziell entwickelt, um Ihnen und Ihrer Familie ein neues und einzigartiges Zahnputzerlebnis zu bieten, das gleichermaßen sicher und effektiv ist. Beachten Sie jedoch beim Gebrauch von elektrischen Geräten bitte stets die Sicherheitshinweise. Lesen Sie die Gebrauchsanweisung sorgfältig und vollständig durch, bevor Sie das Gerät in Betrieb nehmen.

Wichtig

- Prüfen Sie gelegentlich, ob das Netzkabel Schadstellen aufweist. Ein beschädigtes oder defektes Ladeteil (e) darf nicht mehr benutzt werden. Bringen Sie das Ladeteil in diesem Fall zum Oral-B Braun Kundendienst.
- Das Gerät ist für Kinder unter 3 Jahren nicht geeignet.
- Kinder oder Personen mit eingeschränkten physischen, sensorischen oder geistigen Fähigkeiten dürfen dieses Gerät nicht benutzen, es sei denn, sie werden durch eine für ihre Sicherheit zuständige Person beaufsichtigt. Grundsätzlich raten wir aber, das Gerät von Kindern fern zu halten.
- Falls das Gerät fallen gelassen wurde, sollten Sie die Aufsteckbürste vor dem nächsten Gebrauch wechseln, auch wenn kein sichtbarer Schaden zu erkennen ist.

Gerätebeschreibung

- a Oral-B PrecisionClean Aufsteckbürste
- b Ein-/Aus-Schalter
- c Handstück
- d Ladekontroll-Leuchte
- e Ladeteil
- f Aufbewahrungsbox für zusätzliche Aufsteckbürsten
- g Gerätehalter
- h Sortiment an Aufsteckbürsten und Zubehör

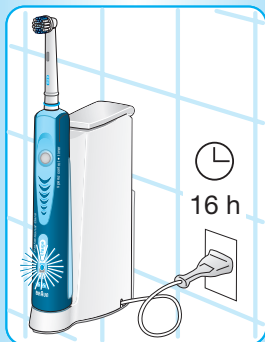
Anschließen und Laden

Ihre Zahnbürste hat ein wasserfestes Handstück, ist elektrisch sicher und kann ohne Bedenken im Bad benutzt werden.

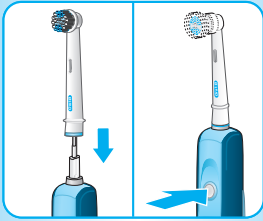
- Schließen Sie das Ladeteil (e) an die Netzspannung an und setzen Sie das Handstück (c) auf das Ladeteil.
- Die grüne Ladekontroll-Leuchte (d) blinkt während des Aufladevorgangs. Wenn Sie das Handstück dann nach Gebrauch wieder auf das Ladeteil setzen, blinkt das grüne Licht erneut, um wiederum den Ladevorgang anzuzeigen.
- Wenn die Zahnbürste vollständig aufgeladen ist, leuchtet die grüne Ladekontroll-Lampe permanent. Ein kompletter Ladevorgang dauert ca. 16 Stunden und ermöglicht Ihnen eine Nutzung von bis zu zwei Wochen bei normalem Putzen (zweimal pro Tag für 2 Minuten).
- Die rote Ladekontroll-Leuchte (d) beginnt zu blinken, wenn der Ladezustand des Akkus niedrig ist. Es ist Zeit, Ihre Zahnbürste wieder aufzuladen.
- Für den täglichen Gebrauch empfehlen wir, das Handstück auf dem angeschlossenen Ladeteil stehen zu lassen. Ihre Zahnbürste hält dann immer die volle Leistung bereit. Ein Überladen ist nicht möglich.
- Um die maximale Kapazität des Akkus zu erhalten, trennen Sie mindestens alle 6 Monate das Ladeteil vom Netz und entladen Sie das Handstück vollständig durch normale Benutzung.

Technische Daten:

Technische Details, wie z.B. elektrische Spannung in Volt, sind auf der Unterseite des Ladeteils angegeben.



Benutzung



D 19.523.1
«Reinigen»

D 19.535.2
«Reinigen»
«Sensitiv»

D 19.575.3 X
«Reinigen»
«Sensitiv»
«Polieren»

Setzen Sie eine der Aufsteckbürsten (1-3) auf das Handstück und verwenden Sie eine Zahnpasta Ihrer Wahl. Um ein Verspritzen der Zahnpasta zu vermeiden, führen Sie die Bürste an die Zähne, bevor Sie das Gerät einschalten.

Reinigungsstufen

Ihre Zahnbürste bietet mehrere Reinigungsstufen für eine individuelle Mundpflege:

- «**Reinigen**» – Außergewöhnliche Mundreinigung.
- «**Sensitiv**» – Sanfte und dennoch gründliche Reinigung für empfindliche Bereiche.
- «**Polieren**» – Außergewöhnliches Polieren und natürliches Aufhellen beim gelegentlichen oder täglichen Gebrauch.

Umschalten zwischen den Reinigungsstufen:

- Ihre Zahnbürste startet automatisch in der Reinigungsstufe «Reinigen», wenn die Ein-/Aus-Taste gedrückt wird.
- Um von der Reinigungsstufe «Reinigen» zur Reinigungsstufe «Sensitiv» zu wechseln, drücken Sie die Ein-/Aus-Taste ein zweites Mal.
- Wenn Ihre Zahnbürste mit der Reinigungsstufe «Polieren» ausgestattet ist, drücken Sie erneut die Ein-/Aus-Taste, um von der Reinigungsstufe «Sensitiv» zur Reinigungsstufe «Polieren» zu wechseln.
- Drücken Sie in der Reinigungsstufe «Polieren» die Ein-/Aus-Taste, schaltet sich die Zahnbürste aus.
- Wenn Sie das Gerät in der Reinigungsstufe «Reinigen» oder «Sensitiv» ausschalten möchten, müssen Sie die Ein-/Aus-Taste so lange gedrückt halten bis der Motor stoppt.

Außergewöhnliche Plaque-Entfernung

Die **Oral-B ProfessionalCare** putzt sanft in Bereichen, wo sich Plaque-Bakterien ansammeln und sorgt dadurch für saubere Zähne und festes, gesundes Zahnfleisch. Auch an schwer erreichbaren Stellen sorgt sie für außergewöhnliche Plaque-Entfernung und schont dabei Zähne und Zahnfleisch.

Putztechnik:

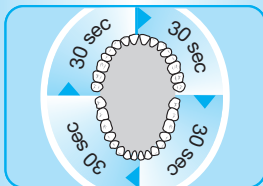
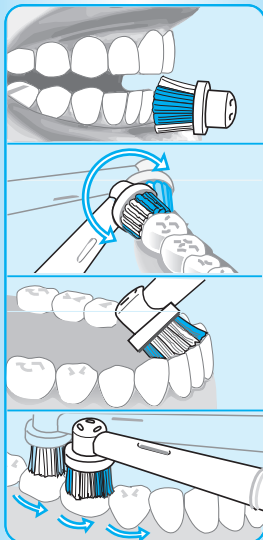
- Führen Sie die Aufsteckbürste mit leicht kreisenden Bewegungen langsam von Zahn zu Zahn.
- Halten Sie die Aufsteckbürste jeweils für einige Sekunden auf der Zahnoberfläche, bevor Sie sie zum nächsten Zahn führen.
- Putzen Sie das Zahnfleisch ebenso wie die Zähne – zuerst die Kauflächen, dann die Außenseiten und schließlich die Innenseiten.
- Drücken Sie nicht zu fest auf und schrubben Sie nicht; lassen Sie einfach die **Oral-B ProfessionalCare** das Putzen für Sie übernehmen.

Andruckkontrolle

Um optimale Reinigungsergebnisse zu erzielen, verfügt die **Oral-B ProfessionalCare** über eine sensitive Andruckkontrolle, die einen angemessenen Andruck sicherstellt. So schützen Sie Ihr Zahnfleisch vor übermäßigem Putzen und die Zahnbürste lässt sich leicht führen. Wenn Sie die Bürste zu fest andrücken, werden die ultraschnellen Seitwärtsbewegungen fortgesetzt, aber die sanft pulsierenden Vor- und Rückwärtsbewegungen setzen aus. Das dadurch veränderte Laufgeräusch zeigt an, dass Sie den Druck vermindern sollten.

Professional Timer

Ein kurzes, stotterndes Geräusch erinnert Sie in 30-Sekunden-Intervallen daran, alle vier Kieferquadranten des Mundes gleich lang zu putzen; für eine gründlichere Gesamtreinigung.



2-Minuten Timer

Ein längeres, stotterndes Geräusch zeigt das Erreichen der vom Zahnarzt empfohlenen, zweiminütigen Mindestputzzeit an.

Beide Timer speichern die ausgeführte Putzzeit, selbst wenn das Handstück während des Putzens kurz ausgeschaltet wird. Nur wenn die Unterbrechung länger als 30 Sekunden dauert, geht der Timer in die Ausgangsstellung zurück.

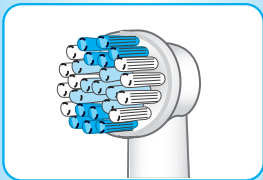
In den ersten Tagen der Verwendung Ihrer Zahnbürste kann es zu leichtem Zahnfleischbluten kommen. In der Regel hört dies nach einigen Tagen auf. Falls es länger als 2 Wochen andauert, sollten Sie Ihren Zahnarzt aufsuchen. Wenn Sie empfindliche Zähne und empfindliches Zahnfleisch haben, empfiehlt Oral-B die Reinigungsstufe «Sensitiv».

Individuelle Aufsteckbürsten und Zubehör

Die **Oral-B ProfessionalCare** Reihe bietet Ihnen eine Bandbreite von Aufsteckbürsten und Zubehör, die Sie ganz nach Ihrem persönlichen Bedarf auswählen können. Jedes Zubehörteil eignet sich für den täglichen Gebrauch:

1 Oral-B PrecisionClean Aufsteckbürste

Die Oral-B PrecisionClean Aufsteckbürste bietet durch ihre außergewöhnliche oszillierend-rotierende Putztechnik eine effektive Reinigung der Zähne, entlang des Zahnfleischsaums und an schwer erreichbaren Stellen – wie z.B. hinter den Backenzähnen. Um eine gründliche Reinigung zu erzielen, umschließt der kompakte, runde Bürstenkopf jeden Zahn einzeln. Die biegsamen, grünen PrecisionClean-Borsten ermöglichen ein sanftes Putzen der Zähne und die blauen,



längeren Interdental-Borsten reinigen bis tief in die Zahnzwischenräume. Bitte folgen Sie der gleichen Putztechnik wie in dem Abschnitt «Hervorragende Plaque-Entfernung» beschrieben.

2 Oral-B Sensitive Aufsteckbürste

(nicht bei allen Modellen)

Die Oral-B Sensitive Aufsteckbürste sorgt für eine gründliche Reinigung von empfindlichen Zähnen und sensiblem Zahnfleisch. Extra weiche Borsten sind besonders sanft zu Zähnen und Zahnfleisch. Bitte folgen Sie der gleichen Putztechnik wie in dem Abschnitt «Hervorragende Plaque-Entfernung» beschrieben.

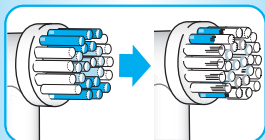
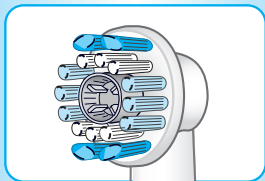
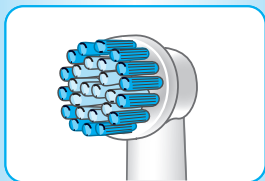
3 Oral-B ProBright Aufsteckbürste

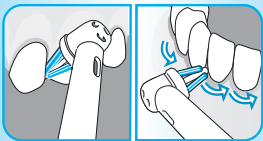
(nicht bei allen Modellen)

Die Oral-B ProBright Aufsteckbürste wurde speziell entwickelt, um Verfärbungen durch Kaffee, Tee oder Tabak zu entfernen und so die Zähne zu polieren und auf natürliche Weise wieder aufzuhellen. Die Oral-B ProBright Aufsteckbürste kombiniert die außergewöhnliche oszillierend-rotierende Putztechnik der Oral-B PrecisionClean Aufsteckbürste für eine gründliche Zahnreinigung mit einem speziellen Poliereinsatz zur natürlichen Aufhellung der Zähne. Bitte folgen Sie der gleichen Putztechnik wie in dem Abschnitt «Hervorragende Plaque-Entfernung» beschrieben.

Zahnspangenträger und Kinder unter 12 Jahren sollten die Oral-B ProBright Aufsteckbürste nicht benutzen.

Bei allen drei Bürstenköpfen zeigen Ihnen die blauen INDICATOR®-Borsten die Notwendigkeit an, die Aufsteckbürste zu erneuern. Bei normalem Putzen – zweimal täglich mindestens 2 Minuten lang – wird die blaue Farbe der Borsten in ungefähr 3 Monaten bis auf die Hälfte zurückgehen. Dies zeigt an, dass es Zeit ist, die Aufsteckbürste auszuwechseln.

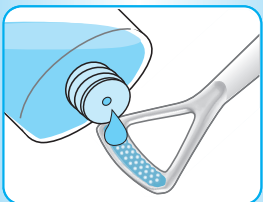




4 Interspace Aufsteckbürste

(nicht bei allen Modellen)

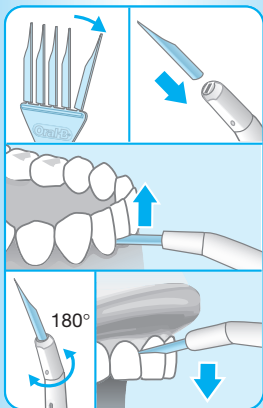
Die Interspace Aufsteckbürste dient der Reinigung von Zahnzwischenräumen sowie der Reinigung unter Brücken, Kronen und Implantaten. Halten Sie die Aufsteckbürste im 45°-Winkel zum Zahnfleischsaum. Führen Sie die Aufsteckbürste langsam am Zahnfleischsaum entlang und verharren Sie kurzzeitig in jedem Zahnzwischenraum. So erzielen Sie ein optimales Reinigungsergebnis.



5 Zungenreiniger

(nicht bei allen Modellen)

Der Zungenreiniger erfrischt den Atem, indem er hilft, Mundgeruch erzeugende Bakterien von der Zunge zu entfernen. Sie können ihn jeden Tag – vor oder nach dem Zähneputzen – auch in Verbindung mit Mundwasser benutzen. Setzen Sie den Zungenreiniger auf das Handstück und schalten Sie es an, um den Aufsatz dann von hinten nach vorne über die Zunge zu führen. Wir empfehlen hierbei die Reinigungsstufe «Sensitiv» einzustellen, um die Reinigung besser kontrollieren zu können. Den Zungenreiniger nach Gebrauch abspülen. Ersetzen Sie den Zungenreiniger, wenn die Auflagefläche abgenutzt ist.



6 Interdental Reiniger

(nicht bei allen Modellen)

Der Interdental Reiniger reinigt effektiv die Zahnzwischenräume und hilft so, die Mundhygiene zu verbessern. Er sollte vor dem Zähneputzen benutzt werden. Brechen Sie einen Zahnstocheraufsatz vom Halter (7) ab und stecken Sie ihn in den Schlitz des weißen Aufsatzes. Setzen Sie nun den Interdental Reiniger auf das Handstück und schalten Sie es an. Je nachdem welchen Mundbereich Sie gerade reinigen, müssen Sie den Zahnstocheraufsatz so wenden, dass die stumpfe Seite stets dem Zahnfleisch zugewandt ist. Führen Sie den Interdental Reiniger

systematisch von Zahnzwischenraum zu Zahnzwischenraum. Wir empfehlen hierbei die Reinigungsstufe «Sensitiv» einzustellen, um die Reinigung besser kontrollieren zu können. Ein Zahnstocheraufsatz kann ungefähr zwei- bis dreimal benutzt werden, bis er zu weich wird, um sich präzise den Zahnzwischenräumen anzupassen und diese noch effektiv zu reinigen. Zahnstocheraufsätze sind auch separat erhältlich.

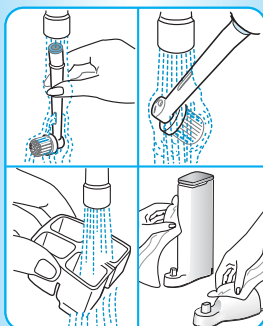
Oral-B ProfessionalCare Aufsteckbürsten und Zubehörteile sind in allen Geschäften erhältlich, die Oral-B Produkte führen.

Reinigen

- Spülen Sie die Aufsteckbürste oder das Zubehörteil nach jedem Gebrauch bei eingeschaltetem Handstück gründlich unter fließendem Wasser für einige Sekunden ab.
- Handstück ausschalten, Aufsteckbürste oder Zubehörteil abziehen und beide Teile separat unter fließendem Wasser spülen und dann abtrocknen. Danach die Bürste wieder aufstecken und das Handstück auf das Ladeteil setzen.
- Von Zeit zu Zeit sollte das Ladeteil sowie die Aufbewahrungsbox (nur bei D 19.575.3 X, D 19.535.2) mit einem feuchten Tuch abgewischt werden.
- Der Einsatz der Aufbewahrungsbox (nur bei D 19.575.3 X, D 19.535.2) kann zu Reinigungszwecken abgenommen werden.

Änderungen vorbehalten.

Dieses Gerät entspricht den EU-Richtlinien EMC 2004/108/EC und Niederspannung 2006/95/EC.



Dieses Gerät enthält Akkus. Im Sinne des Umweltschutzes darf dieses Gerät am Ende seiner Lebensdauer nicht mit dem Hausmüll entsorgt werden. Die Entsorgung kann über den Oral-B Braun Kundendienst oder lokal verfügbare Rückgabe- und Sammel-systeme erfolgen.



Garantie

Wir gewährleisten eine 2-jährige Garantie ab Kaufdatum. Während des Garantiezeitraums beseitigen wir kostenlos durch Material- oder Herstellungsmängel verursachte Betriebsstörungen durch Reparieren oder durch den Austausch des gesamten Geräts je nach unserer Wahl. Diese Garantie gilt für jedes Land, in dem dieses Gerät von Braun oder einem beauftragten Händler vertrieben wird.

Folgendes wird von der Garantie nicht gedeckt: Schäden aufgrund von unsachgemäßer Benutzung, normale Abnutzung oder Gebrauch, vor allem der Aufsteckbürsten, sowie Mängel, die eine unerhebliche Auswirkung auf den Wert oder den Betrieb des Geräts haben. Die Garantie erlischt, wenn Reparaturen von unbefugten Personen vorgenommen oder keine Original-Braun-Ersatzteile benutzt werden.

Um in den Genuss der Garantie während des Garantiezeitraums zu kommen, bringen oder senden Sie das vollständige Gerät mit Kaufnachweis zu einem offiziellen Oral-B Braun Kundendienstcenter.

Oral-B ProfessionalCare has been carefully designed to offer you and your family a unique brushing experience that is both safe and effective. However, when using electrical products, basic safety precautions should always be followed. Please read carefully before use.

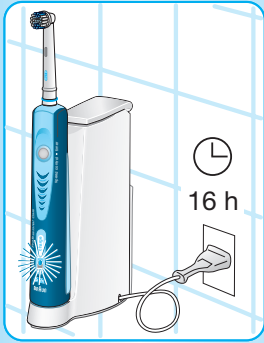
Important

- Periodically check the cord for damage. A damaged or non-functioning appliance shall no longer be used. Take it to an Oral-B Braun Service Centre.
- This product is not intended for use by children under age three.
- This appliance is not intended for use by children or persons with reduced physical or mental capabilities, unless they are given supervision by a person responsible for their safety. In general, we recommend that you keep the appliance out of reach of children.
- If the product is dropped, the brush head should be replaced before the next use even if no damage is visible.

Description

- a Oral-B PrecisionClean brush head
- b On/off button
- c Handle
- d Charge indicator
- e Charging unit
- f Brush head compartment
- g Wall holder
- h Range of brush heads and accessories

Connecting and charging



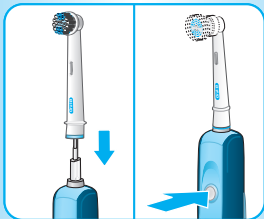
Your toothbrush has a waterproof handle, is electrically safe and is designed for use in the bathroom.

- Plug the charging unit (e) into an electrical outlet and place the toothbrush handle (c) on the charging unit.
- The green charge indicator (d) light flashes while the handle is being charged. If you then use your brush and place it back on the charging unit, the green charging light will again flash to let you know it is charging.
- When the handle is fully charged, the green charge indicator light shines continuously. A full charge takes at least 16 hours and enables approximately two weeks of regular brushing (twice a day, 2 minutes).
- The red charge indicator (d) light starts blinking when the rechargeable battery is low. Now it is time to recharge your toothbrush.
- For everyday use, the toothbrush handle can be stored on the charging unit to maintain it at full power. Overcharging is impossible.
- To maintain the maximum capacity of the rechargeable battery, unplug the charging unit and fully discharge the handle by regular use at least every 6 months.

Specifications

Refer to the bottom of the charging unit for voltage specifications.

Using your toothbrush



Attach one of the brush heads (1–3) to the handle. They can be used with any kind of toothpaste. To avoid splashing, guide the brush head to your teeth before switching the appliance on.

Brushing modes

Your toothbrush offers different brushing modes to best meet your individual needs:

- «Clean» – Exceptional mouth cleaning.
- «Sensitive» – Gentle, yet thorough cleaning for sensitive areas.
- «Polish» – Exceptional polishing and natural whitening for occasional or everyday use.

How to switch between modes:

- Push the on/off button once, and your toothbrush automatically starts in the «Clean» mode.
- To shift from the «Clean» mode to the «Sensitive» mode, push the on/off button once more.
- If your toothbrush has a «Polish» mode, pushing the on/off button again will bring you from «Sensitive» to «Polish» mode.
- To turn your brush off from the «Polish» mode, push the on/off button once more.
- If you wish to turn your toothbrush off in the «Clean» or «Sensitive» mode, push and hold down the on/off button until the motor stops.

Outstanding Plaque Removal

For clean teeth and strong and healthy gums, **Oral-B ProfessionalCare** gently cleans in areas where plaque bacteria can collect. It provides an outstanding plaque removal even in hard-to-reach areas and is gentle on teeth and gums.

Brushing technique:

- Guide the brush head slowly from tooth to tooth.
- Hold the brush head in place for a few seconds before moving on to the next tooth.
- Brush the gums as well as the teeth, first the outsides, then the insides, finally the chewing surfaces.
- Do not press too hard or scrub, simply let the brush do all the work.

D 19.523.1

«Clean»

D 19.535.2

«Clean»

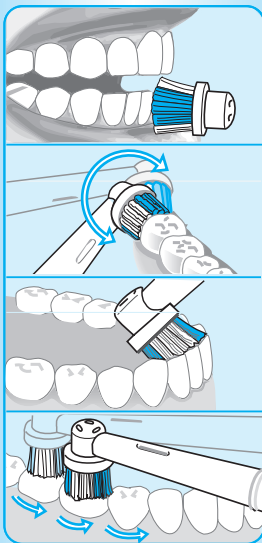
«Sensitive»

D 19.575.3 X

«Clean»

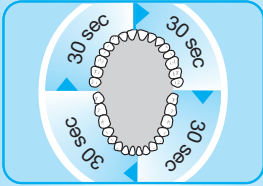
«Sensitive»

«Polish»



Pressure Sensor

For optimal brushing results **Oral-B ProfessionalCare** has a pressure control feature to help you brush gently. This helps protect your gums from excessive brushing and makes your toothbrush easy to operate. If too much pressure is applied, the oscillating movement of the brush head will continue but the pulsation will stop. In addition to feeling it, you can also hear a different sound.



Professional Timer

A short stuttering sound at 30-second intervals, which you can hear and feel, reminds you to brush the four quadrants of your mouth equally for a thorough consistent clean.

2-Minute Timer

A long stuttering sound indicates when the dentist recommended 2-minute brushing time has been reached.

Both timers memorise the elapsed brushing time, even when the handle is briefly switched off during brushing. Only when pausing longer than 30 sec. the timer resets to the initial starting point.

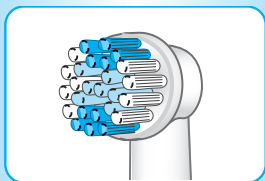
In the first days of using the toothbrush, your gums may bleed slightly. In general, bleeding should stop after a few days. Should it persist after two weeks, please consult your dentist or hygienist. If you have sensitive teeth and gums, Oral-B recommends using the «Sensitive» mode.

Individual brush heads and accessories

The **Oral-B ProfessionalCare** range offers you a variety of brush heads and accessories, allowing you to select those which best meet your individual needs. They are all designed for daily use:

1 Oral-B PrecisionClean brush head

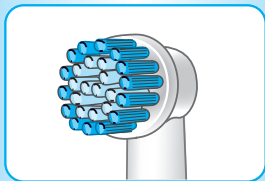
The Oral-B PrecisionClean brush head features outstanding oscillating-rotating action to effectively clean your teeth, clean along the gumline and in hard-to-reach areas such as behind teeth. The compact round brush head surrounds each tooth for a thorough clean. The green PrecisionClean bristles bend, enabling both gentle brushing and deep reach of the blue Interdental Tips between teeth. Apply the brushing technique described in the «Outstanding Plaque Removal» section.



2 Oral-B Sensitive brush head

(not with all models)

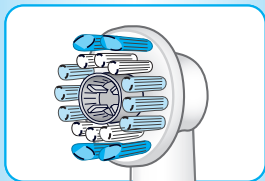
The Oral-B Sensitive brush head provides thorough cleaning for sensitive teeth and gums. It has an extra soft bristle texture that is gentle on teeth and gums. Apply the same brushing technique described in the «Outstanding Plaque Removal» section.



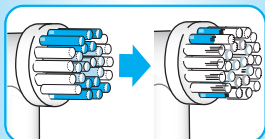
3 Oral-B ProBright brush head

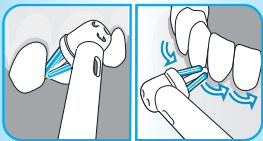
(not with all models)

The Oral-B ProBright brush head is specifically designed to polish and naturally whiten your teeth by removing stains that can come from coffee, tea and tobacco. It features the oscillating-rotating head action of the Oral-B PrecisionClean brush head to effectively clean teeth, combined with the special polishing cup for natural brightening. Apply the same brushing technique described in the «Outstanding Plaque Removal» section. We do not recommend using the Oral-B ProBright brush head with braces. Children under 12 should not use the Oral-B ProBright brush head.



All three brush heads feature blue INDICATOR® bristles to help you monitor brush head replacement need. With thorough brushing, twice a day for two minutes, the blue colour will fade halfway approximately within 3 months, signaling it is time to change the brush head.



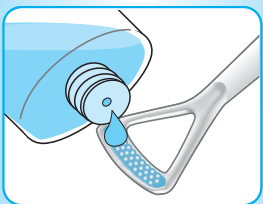


4 Interspace brush head

(not with all models)

The Interspace brush head is designed for cleaning between teeth as well as around bridges, crowns and implants.

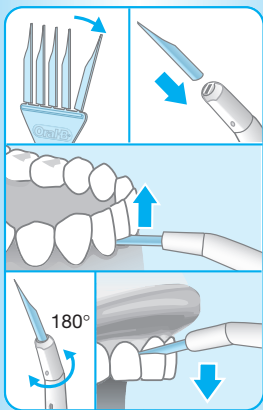
To use, position brush head at a 45 degree angle to the gumline. Slowly guide the brush head along the gumline, pausing between teeth for excellent results.



5 Tongue Cleaner

(not with all models)

The Tongue Cleaner helps freshen breath. It is designed to help remove oral malodour and can be used every day – before or after brushing. You can use mouthwash with the Tongue Cleaner. Attach it to the handle, turn the appliance on and drag it across the tongue from back to front. We recommend using the «Sensitive» mode for enhanced control during use. Rinse after use. Replace the Tongue Cleaner when the material becomes worn.



6 Interdental Cleaner

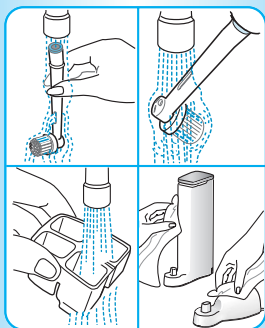
(not with all models)

The Interdental Cleaner effectively cleans between the teeth and helps keep your gums healthy. It should be used before brushing. Break one pick cleaner off the base (7) and insert it into the slot in the neck of the white pick holder. Attach the Interdental Cleaner to the handle and turn the appliance on. Depending on which part of your mouth you are cleaning, the pick holder should be adjusted by turning it, so that the blunt side always faces your gums. Guide the cleaner between your teeth and clean systematically from space to space. We recommend using the «Sensitive» mode for enhanced control during use. A pick cleaner can be used approximately two to three times until it becomes too soft to effectively fit and clean between the teeth. Replacement cleaners are available separately.

Oral-B ProfessionalCare replacement brush heads and accessories are available in stores that sell Oral-B products.

Cleaning recommendations

- After brushing, rinse your brush head or accessory thoroughly under running water for several seconds with the handle switched on.
- Switch off the handle and remove the brush head or accessory from the handle. Clean both parts separately under running water, then wipe them dry before you reassemble the brush and put the handle on the charging unit.
- From time to time, also clean the charging unit and the brush head compartment (D 19.575.3 X, D 19.535.2 models only) with a damp cloth.
- For cleaning purposes, the brush head compartment (D 19.575.3 X, D 19.535.2 models only) is removable.



Subject to change without notice.

This product conforms to the European Directives EMC 2004/108/EC and Low Voltage 2006/95/EC.



This product contains rechargeable batteries. In the interest of protecting the environment, please do not dispose of the product in the household waste at the end of its useful life. Disposal can take place at an Oral-B Braun Service Centre or at appropriate collection points provided in your country.



Guarantee

We grant 2 years limited guarantee on the product commencing on the date of purchase. Within the guarantee period we will eliminate, free of charge, any defects in the appliance resulting from faults in materials or workmanship, either by repairing or replacing the complete appliance as we may choose. This guarantee extends to every country where this appliance is supplied by Braun or its appointed distributor.

This guarantee does not cover: damage due to improper use, normal wear or use, especially regarding the brush heads, as well as defects that have a negligible effect on the value or operation of the appliance. The guarantee becomes void if repairs are undertaken by unauthorised persons and if original Braun parts are not used.

To obtain service within the guarantee period, hand in or send the complete appliance with your sales receipt to an authorised Oral-B Braun Service Centre.

For UK only:

This guarantee in no way affects your statutory rights.

The 30-Day Money Back Guarantee

Take the challenge! Experience the **Oral-B ProfessionalCare** difference! Satisfaction guaranteed or your money back.

Oral-B ProfessionalCare provides outstanding cleaning, natural whitening by removing stains and takes care of your gums. In fact, we are so convinced you'll love your **Oral-B ProfessionalCare** that we give you this special offer.

Try **Oral-B ProfessionalCare** for 30 days starting from the day of purchase. If you are not 100% satisfied, receive a full refund.

For a full refund, please send us your handle, refills, and charging unit along with your name, address, contact phone number and the original till receipt indicating purchase price and date.

United Kingdom / Ireland:
«Oral-B 30-Day Money Back
Guarantee»
Dept PX415,
PO Box 10,
Diss, Norfolk,
IP98 1SP

For further details, please contact our helpline (see page 2) to be referred to the authorised Oral-B Braun Service Centre closest to you.

