



PRO powered by **BRAUN**
TRIZONE

SMARTSERIES
1000-6000



Charger Type 3757
Handle Type 3754



DE AT 00 800 27 28 64 63

CH 08 44 - 88 40 10

GB 0 800 731 1792

IE 1 800 509 448

FR 0 800 944 803
(appel gratuit depuis un poste fixe)

BE 0 800 14 592

LU 800 21172

ES 901 11 61 84

PT 808 20 00 33

IT 800 124 600

Internet:

www.oralb-blendamed.de

www.oralb.com

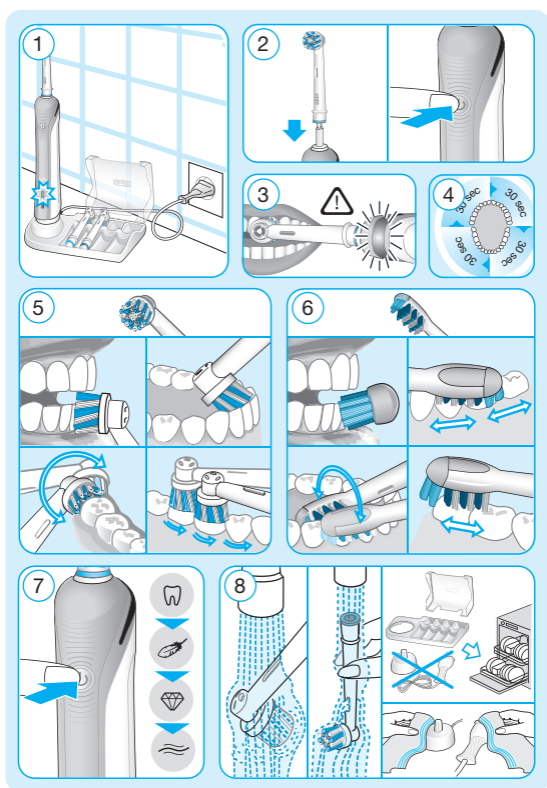
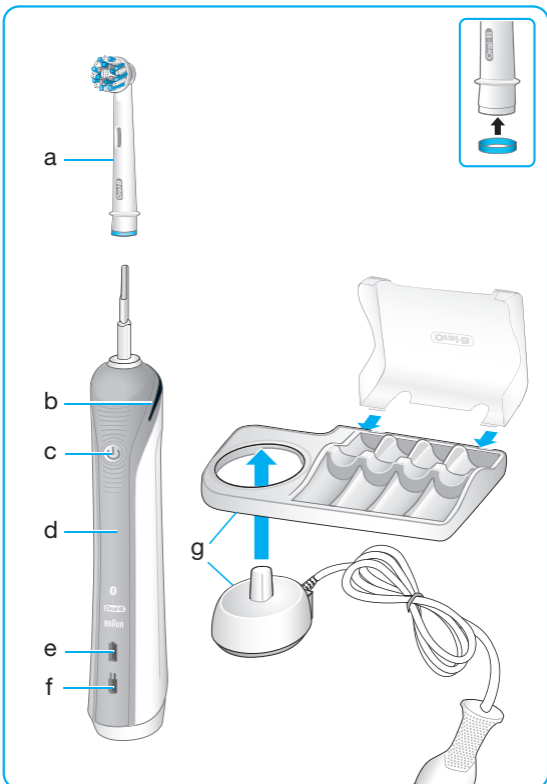
www.braun.com

www.service.braun.com

Braun GmbH
Frankfurter Straße 145
61476 Kronberg/Germany

Charger type 3757

Handle type 3754



Deutsch

Willkommen bei Oral-B!

Lesen Sie die Bedienungsanleitung vor dem Gebrauch des Gerätes sorgfältig und bewahren Sie diese für eine spätere Verwendung auf.

WICHTIG

- Prüfen Sie gelegentlich, ob das Netzkabel Schadstellen aufweist. Ein beschädigtes oder defektes Ladeteil darf nicht mehr benutzt werden. Bringen Sie das Ladeteil in diesem Fall zum Oral-B Kundendienst. Nehmen Sie keine Veränderungen am Gerät vor. Es kann sonst Brand-, Stromschlag- und Verletzungsgefahr bestehen.
- Dieses Gerät ist nicht für Kinder unter drei Jahren geeignet. Kinder von 3 bis 14 Jahren und Personen mit eingeschränkten physischen, sensorischen oder geistigen Fähigkeiten oder zu wenig Erfahrung und Wissen bezüglich des Geräts, können die Zahnbürste nur unter Aufsicht verwenden und/oder wenn Sie vorher über die sichere Anwendung des Gerätes und über mögliche Gefahren informiert worden sind.

- Die Reinigung und Instandhaltung des Gerätes darf nicht von Kindern durchgeführt werden.
- Kinder dürfen nicht mit dem Gerät spielen.
- Nutzen Sie dieses Produkt nur wie in der Gebrauchsanweisung beschrieben. Nutzen Sie keine Zubehörteile, die nicht durch den Hersteller empfohlen worden sind.

ACHTUNG

- Falls das Gerät fallen gelassen wurde, sollten Sie die Aufsteckbürste vor dem nächsten Gebrauch wechseln, auch wenn kein sichtbarer Schaden zu erkennen ist.
- Halten Sie das Ladeteil von Wasser oder anderen Flüssigkeiten fern und stellen Sie das Ladeteil so auf, dass es nicht ins Wasser fallen kann. Berühren Sie das Ladeteil nicht, wenn es ins Wasser gefallen ist. Ziehen Sie sofort den Stecker.
- Öffnen Sie das Gerät nur zum Herausnehmen und Entsorgen des Akkus. Achten Sie bei der Entnahme des Akkus darauf, dass Plus- und Minuspol nicht miteinander in Berührung kommen. Es besteht sonst die Gefahr eines Kurzschlusses.
- Ziehen Sie den Stecker nie am Kabel aus der Steckdose. Berühren Sie den Stecker nicht mit feuchten Händen. Es besteht sonst Stromschlaggefahr.
- Wenn Sie sich in zahnärztlicher Behandlung befinden, sollten Sie vor Verwendung dieser Zahnbürste Ihren Zahnarzt kontaktieren.
- Diese Zahnbürste ist ein Gerät zur individuellen Mundpflege und ist nicht für die Verwendung durch mehrere Patienten in Zahnarztpraxen oder -Institutionen geeignet.
- Die (Aufsteck-)Bürsten alle 3 Monate oder auch früher austauschen, wenn diese abgenutzt sind.

Wichtige Information

- Ihre Oral-B Zahnbürste kann mit Ihrem Smart Phone verwendet werden (Details finden Sie im Abschnitt «Ihre Zahnbürste mit Ihrem Smartphone verbinden»).
- Um elektromagnetische Interferenzen und/oder Kompatibilitätskonflikte zu verhindern, schalten Sie die Funkübertragung vor der Verwendung in beschränkten Umgebungen, wie z.B. in Flugzeugen oder in bestimmten Bereichen in Krankenhäusern, aus. Deaktivieren Sie die Funkverbindung, wenn Ihre Zahnbürste ausgeschaltet ist, indem Sie den Ein/Aus Schalter (c) für 3 Sekunden gedrückt halten. Alle Anzeigeleuchten (b,e & f) werden gleichzeitig blinken. Verfahren Sie genauso, um die Funkverbindung wieder zu aktivieren.
Achtung: Jedes Mal, wenn Sie Ihre Zahnbürste nach einer Verwendung ohne Funkverbindung ausschalten, blinken die Anzeigeleuchten simultan.
- Personen, die einen Herzschrittmacher tragen, sollten die Zahnbürste im eingeschalteten Zustand stets mehr als 15 Zentimeter vom Herzschrittmacher entfernt halten. Deaktivieren Sie die Funkverbindung Ihrer Zahnbürste jedes Mal, wenn Sie eine Interferenz vermuten.

Beschreibung

- a Aufsteckbürste
- b Andruckkontrollleuchte
- c Ein-/Aus-Schalter (Moduswahl)
- d Handstück (mit Bluetooth® wireless Technologie)
- e Ladekontrollleuchte
- f Niedrig-Ladekontrollleuchte
- g Ladeteil (Ladeteil und Aufbewahrungsfach für Aufsteckbürsten mit Schutzabdeckung)

Technische Daten

Die Daten zur elektrischen Spannung finden Sie am Boden des Ladeteils.

Anschließen und Aufladen

Ihre Zahnbürste hat ein wasserfestes Handstück, ist elektrisch sicher und kann ohne Bedenken im Bad benutzt werden.

- Schließen Sie das Ladeteil (g) an das Netz an und setzen Sie das Handstück (d) auf das Ladeteil.
- Die grüne Ladekontrollleuchte (e) blinkt während des Aufladevorgangs. Wenn die Zahnbürste vollständig aufgeladen ist, erlischt die Ladekontrollleuchte. Eine komplette Ladung kann bis zu 22 Stunden andauern und ermöglicht Ihnen eine Nutzung von bis zu sieben Tagen bei täglichem Putzen (zweimal pro Tag für 2 Minuten) (Bild 1).
Anmerkung: Nach einer Tiefenentladung blinkt die grüne Ladekontrollleuchte nicht unmittelbar; dies kann bis zu 10–15 Minuten andauern.
- Wenn die Akku-Leistung zur Neige geht, blinkt die rote Ladekontrollleuchte (f) für einige Sekunden beim Ein-/Ausschalten Ihrer Zahnbürste.
- Um jederzeit die maximale Akku-Leistung zu gewährleisten, kann das Handstück der Zahnbürste im täglichen Gebrauch auf dem Ladeteil stehen. Ein Überladen ist nicht möglich.
- Um die maximale Kapazität des Akkus zu erhalten, trennen Sie mindestens alle 6 Monate das Ladeteil vom Netz und entladen Sie das Handstück vollständig durch tägliche Benutzung.

Putzanleitung

Putztechnik

Befeuchten Sie den Bürstenkopf und tragen Sie eine beliebige Zahnpasta Ihrer Wahl auf. Um ein Verspritzen der Zahnpasta zu vermeiden, führen Sie die Bürste an die Zähne, bevor Sie das Gerät einschalten (Bild 2).

Wenn Sie eine **oszillierend-rotierende Aufsteckbürste** von Oral-B benutzen, führen Sie diese langsam von Zahn zu Zahn und halten Sie den Bürstenkopf für einige Sekunden auf der Zahnoberfläche (Bild 5).

Wenn Sie eine Oral-B «**TriZone**» **Aufsteckbürste** benutzen, setzen Sie die Borsten leicht angewinkelt zum Zahnfleischrand auf. Üben Sie leichten Druck aus und putzen Sie mit Vor- und Rückbewegungen, als würden Sie eine manuelle Handzahnbürste benutzen (Bild 6).

Unabhängig von der Aufsteckbürste beginnen Sie zunächst mit den Außenseiten, anschließend den Innenseiten und putzen Sie zuletzt die Kauflächen. Putzen Sie alle vier Kieferquadranten gleichmäßig.

Um mehr über die korrekte Putztechnik für Sie zu erfahren, fragen Sie Ihren Zahnarzt oder Dentalhygieniker.

In den ersten Tagen der Verwendung Ihrer Zahnbürste kann es zu leichtem Zahnfleischbluten kommen. In der Regel hört dies nach einigen Tagen auf. Falls es länger als 2 Wochen andauert, sollten Sie Ihren Zahnarzt aufsuchen. Falls Sie empfindliche/s Zähne und/

oder Zahnfleisch haben, empfiehlt Ihnen Oral-B den «Sensitiv» Modus zu benutzen (optional in Kombination mit einer Oral-B «Sensitiv»-Aufsteckbürste).

Putzmodi (modellabhängig)

Model 1000	Model 2000	Model 3000	Model 4000-6000	Putzmodi (mit Handstück Typ 3754)
✓	✓	✓	✓	Reinigen – Standard-Reinigungsmodus für die tägliche Anwendung
		✓	✓	Sensitiv – Sanfte und dennoch gründliche Reinigung für empfindliche Bereiche
			✓	Aufhellen – Außergewöhnliche Polierleistung für den gelegentlichen oder täglichen Gebrauch
	✓	✓	✓	Zahnfleisch-Schutz – Sanfte Massage des Zahnfleisches

Ihre Zahnbürste startet automatisch im Modus «Reinigen». Um zu den anderen Modi zu wechseln, drücken Sie den Ein-/Ausschalter (Bild 7). Wenn Sie zum Beispiel in dem «Sensitiv» Modus ausschalten möchten, halten Sie den Ein-/Ausschalter gedrückt, bis der Motor stoppt.

Professional Timer

Ein kurzes, stotterndes Geräusch erinnert Sie in 30-Sekunden-Intervallen, alle vier Kieferquadranten gleich lang zu putzen (Bild 4). Ein längeres, stotterndes Geräusch zeigt das Erreichen der vom Zahnarzt empfohlenen zweiminütigen Putzzeit an. Der Timer speichert die ausgeführte Putzzeit, selbst wenn das Handstück während des Putzens kurz ausgeschaltet wird. Der Timer wird in die Ausgangsstellung zurückgesetzt, wenn die Unterbrechung länger als 30 Sekunden andauert.

Andruckkontrolle

Um Ihre Zähne und Ihr Zahnfleisch vor zu hartem Putzen zu schützen, verfügt Ihre Zahnbürste über eine Andruckkontrolle. Sollten Sie beim Putzen zu viel Druck ausüben, leuchtet die rote Andruckkontrollleuchte (b) auf und erinnert Sie daran, den Druck zu verringern (Bild 3). Zudem merken Sie dies am veränderten Laufgeräusch Ihrer Zahnbürste. Prüfen Sie regelmäßig die Funktion der Andruckkontrolle, indem Sie während der Nutzung leicht gegen die Aufsteckbürste drücken.

Aufsteckbürsten

Oral-B bietet Ihnen eine Auswahl verschiedener Aufsteckbürsten, welche auf Ihre Oral-B Zahnbürste passen.

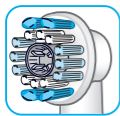
Unsere **oszillierend-rotierenden Aufsteckbürsten** können für eine präzise Zahn-für-Zahn-Reinigung benutzt werden.



Die Oral-B CrossAction Aufsteckbürste Unsere fortschrittlichste Aufsteckbürste. Mit angewinkelten Borsten für eine präzise Reinigung. Lockert Plaque und putzt sie weg.



Die Oral-B Tiefen-Reinigung Aufsteckbürste verfügt über MicroPulse Lamellen, die eine besonders gründliche Plaqueentfernung in den Zahnzwischenräumen ermöglichen.

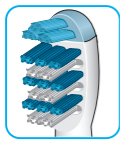


Die Oral-B 3D White Aufsteckbürste hat einen speziellen Poliereinsatz, um Ihre Zähne natürlich aufzuhellen. Bitte beachten Sie, dass Kinder unter 12 Jahren die «3D White» Aufsteckbürste nicht verwenden sollten.



Die Oral-B Sensitive Aufsteckbürste verfügt über besonders weiche Borsten für eine sanfte Reinigung von Zähnen und Zahnfleisch.

Unsere **seitwärtsbewegende «TriZone» Aufsteckbürste** kann mit allen üblichen Putztechniken angewendet werden.



Die Oral-B TriZone Aufsteckbürste bietet die Drei-Zonen-Tiefenreinigung für außergewöhnliche Plaqueentfernung, auch in den Zahnzwischenräumen.

Oral-B Aufsteckbürsten verfügen über blaue INDICATOR®-Borsten, die Ihnen anzeigen, wann der Bürstenkopf getauscht werden sollte. Bei gründlichem Putzen, zweimal täglich für zwei Minuten, verblasst die blaue Farbe in etwa 3 Monaten zur Hälfte und zeigt damit an, dass der Bürstenkopf gewechselt werden sollte. Falls die blaue Farbe bereits vorher erblasst, üben Sie ggf. zu viel Druck auf Ihre Zähne und Ihr Zahnfleisch aus.

Wir empfehlen, die Oral-B «Tiefenreinigung» und «3D White» Aufsteckbürsten nicht bei festsitzenden Zahnspangen zu verwenden. Sie können alternativ die Oral-B «Ortho Care» Aufsteckbürste verwenden, die speziell für Zahnspangenträger entwickelt wurde.

Ihre Zahnbürste mit Ihrem Smartphone verbinden

Laden Sie die Oral-B™ App gratis im App Store^(SM) oder bei Google Play™ herunter. Die Oral-B™ App gibt Ihnen die Möglichkeit, Ihre Zeit effizienter zu nutzen, Ihren Putzfortschritt aufzuzeichnen und die Einstellungen Ihrer Zahnbürste zu personalisieren (für weitere Vorteile siehe die Oral-B™ App Anleitung).

- Starten Sie die Oral-B™ App.
- Die Oral-B™ App wird Sie durch den *Bluetooth*-Verbindungsprozess führen.

Achtung: Die Funktionsweise der Oral-B™ App ist eingeschränkt, wenn *Bluetooth* auf Ihrem Telefon deaktiviert ist (eine Anleitung dazu finden Sie in der Gebrauchsanleitung Ihres Smartphones).

- Sobald Sie Ihre Zahnbürste verwenden, indem Sie diese vom dem an den Netzstrom angeschlossenen Ladeteil (g) nehmen oder indem Sie diese kurz ein und wieder ausschalten (c), verbindet sie sich automatisch mit der Oral-B™ App.

- Weitere Anweisungen zur App werden im Display Ihres Smartphones erscheinen.
- Halten Sie Ihr Smartphone in der Nähe, wenn Sie es mit dem Handstück Ihrer Zahnbürste verwenden. Stellen Sie sicher, dass Ihr Smartphone sicher und an einem trockenen Ort liegt. Bitte beachten Sie: Ihr Smartphone muss *Bluetooth* 4.0 (oder eine höhere Version) unterstützen, um sich mit dem Handstück Ihrer Zahnbürste verbinden zu können.

Reinigung

Spülen Sie die Aufsteckbürste nach jedem Gebrauch bei eingeschaltetem Handstück gründlich unter fließendem Wasser ab. Schalten Sie das Handstück aus und entfernen Sie die Aufsteckbürste. Spülen Sie beide Teile separat unter fließendem Wasser und trocknen Sie diese vor dem Zusammensetzen der Zahnbürste ab. Nehmen Sie die Ladestation vor dem Reinigen auseinander. Das Aufbewahrungsfach für Aufsteckbürsten und die Schutzabdeckung sind spülmaschineneeignet. Das Ladeteil sollte nur mit einem feuchten Tuch gereinigt werden (Bild 8).

Änderungen vorbehalten.

Umweltinformation

Dieses Gerät enthält Akkus und/oder recyclingfähigen Elektroschrott. Im Sinne des Umweltschutzes darf dieses Gerät am Ende seiner Lebensdauer nicht mit dem Hausmüll entsorgt werden. Die Entsorgung kann über lokal autorisierte Rückgabe- und Sammelstellen erfolgen.



Garantie

Wir gewährleisten eine 2-jährige Garantie ab Kaufdatum. Während des Garantiezeitraums beseitigen wir kostenlos durch Material- oder Herstellungsmängel verursachte Betriebsstörungen entweder durch Reparieren oder durch den Austausch des gesamten Geräts je nach unserer Wahl.

Diese Garantie gilt für jedes Land, in dem dieses Gerät von Braun/ Oral-B oder einem beauftragten Händler vertrieben wird. Folgendes wird von der Garantie nicht gedeckt: Schäden aufgrund von unsachgemäßer Benutzung, normale Abnutzung oder Gebrauch, vor allem der Aufsteckbürsten, sowie Mängel, die eine unerhebliche Auswirkung auf den Wert oder den Betrieb des Geräts haben. Die Garantie erlischt, wenn Reparaturen von unbefugten Personen vorgenommen oder keine originalen Oral-B Ersatzteile benutzt werden.

Dieses Gerät ist mit einem *Bluetooth* Smart zugelassenen Funkmodul ausgestattet. Die Gerätegarantie greift nicht, wenn zu bestimmten Smart Phones keine Verbindung aufgebaut werden kann, es sei denn das *Bluetooth* Funkmodul des Gerätes ist defekt. Die Garantie für die *Bluetooth* Geräte obliegt deren Hersteller und nicht Oral-B. Oral-B hat keinen Einfluss auf die Gerätehersteller und berät diese nicht. Daher übernimmt Oral-B keine Verantwortung für sämtliche mit unseren *Bluetooth* Systemen kompatiblen Geräte.

Oral-B behält sich das Recht vor, ohne vorherige Ankündigung technische oder sonstige Änderungen an den Systemeinstellungen der Geräte, Interfaces und der Menüstruktur vorzunehmen, die für notwendig erachtet werden, um die verlässliche Funktionsweise des Oral-B Systems sicherzustellen.

Um die Garantie im Rahmen der Garantiezeit in Anspruch zu nehmen, senden Sie das vollständige Gerät mit Ihrem Kaufbeleg zu einem autorisierten Oral-B Braun Servicecenter.

Garantie Aufsteckbürsten

Die Oral-B Garantie verfällt, wenn der Schaden der elektrischen Zahnbürste auf die Verwendung von Aufsteckbürsten zurückgeführt werden kann, die nicht von Oral-B hergestellt wurden.

Oral-B empfiehlt, keine Aufsteckbürsten zu verwenden, die nicht von Oral-B hergestellt wurden.

- Oral-B hat keinen Einfluss auf die Qualität der nicht von Oral-B hergestellten Aufsteckbürsten. Daher können wir nicht sicherstellen, dass die Reinigungsleistung dieser Aufsteckbürsten derjenigen zum ursprünglichen Kaufzeitpunkt entspricht.
- Oral-B kann nicht gewährleisten, dass diese Aufsteckbürsten optimal auf das Handstück abgestimmt sind.
- Oral-B kann keine Aussagen zu Langzeitauswirkungen der Aufsteckbürsten auf die Haltbarkeit des Handstücks treffen.

Alle Oral-B Aufsteckbürsten tragen das Oral-B Logo und erfüllen die hohen Oral-B Qualitätsstandards. Oral-B verkauft keine Aufsteckbürsten oder Geräteteile unter einem anderen Markennamen.

Wichtige Informationen zur *Bluetooth*® Funkverbindung

Auch wenn alle angezeigten Funktionen auf dem *Bluetooth* Gerät unterstützt werden, garantiert Oral-B keine 100%-ige Verlässlichkeit hinsichtlich der Verbindung und der Beständigkeit der Funktionsweise. Die Leistung und die Verlässlichkeit der Verbindung hängen direkt vom jeweiligen verwendeten *Bluetooth* Gerät, der Software Version und des Betriebssystems des *Bluetooth* Gerätes sowie der auf dem Gerät seitens des Anbieters installierten Sicherheitsvorkehrungen ab.

Oral-B hält sich strikt an den *Bluetooth* Standard, mit dem *Bluetooth* Geräte mit Oral-B Zahnbürsten kommunizieren und arbeiten können, und setzt diesen auch um. Wenn allerdings die Gerätehersteller diesen Standard nicht implementiert haben, muss mit Einschränkungen hinsichtlich der Kompatibilität mit *Bluetooth* und bei den Eigenschaften gerechnet werden und der Verwender kann funktionale und anwendungsspezifische Probleme haben. Bitte beachten Sie, dass die Software auf dem *Bluetooth* Gerät die Kompatibilität und Funktionsfähigkeit signifikant beeinträchtigen kann.

30 Tage Geld-Zurück-Garantie

30 Tage Geld-Zurück-Garantie: Zufrieden oder Geld zurück! Mehr Details auf www.oralb-blendamed.de oder unter:

DE/AT: 00800 27 28 64 63

CH: 0844 - 88 40 10

Problembehandlung

Problem	Möglicher Grund	Lösung
ZAHNBÜRSTE		
Leichtes Zahnfleischbluten	<ol style="list-style-type: none"> 1. In den ersten Tagen der Benutzung kann dies vorkommen 2. Aufsteckbürste 3. Putzmodus 	<ol style="list-style-type: none"> 1. Das Zahnfleischbluten sollte nach ein paar Tagen aufhören. Sollte es nach 2 Wochen immer noch anhalten, wenden Sie sich bitte an Ihren Zahnarzt oder Dentalhygieniker 2. Versuchen Sie die Oral-B «Sensitiv» Aufsteckbürste 3. Versuchen Sie den «Sensitiv» Modus
AUFSTECKBÜRSTEN		
Die Oral-B Aufsteckbürste passt nicht auf das Oral-B Handstück	Die Oral-B Aufsteckbürste ist nicht kompatibel mit Ihrem Handstück	Oral-B Aufsteckbürsten, welche auf Ihr Oral-B Handstück passen, passen nicht mit «Pulsonic», «VitalitySonic», «Sonic Complete», «CrossAction Power»
APP		
Die Zahnbürste funktioniert nicht (richtig) mit der Oral-B App	<ol style="list-style-type: none"> 1. Die Oral-B App ist nicht eingeschaltet. 2. <i>Bluetooth</i> ist auf Ihrem Smartphone nicht aktiviert. 3. Die Funkübertragung ist deaktiviert. 4. Die Verbindung zu <i>Bluetooth</i> wurde verloren. 5. Ihr Smartphone unterstützt <i>Bluetooth</i> 4.0 (oder eine höhere Version) nicht. 	<ol style="list-style-type: none"> 1. Schalten Sie die Oral-B App ein. 2. Aktivieren Sie <i>Bluetooth</i> auf Ihrem Smartphone; gemäß Gebrauchsanleitung des Smartphones. 3. Aktivieren Sie die Funkverbindung, indem Sie den Ein-/Aus-Schalter (c) für 3 Sekunden gedrückt halten. 4. Schalten Sie Ihre Zahnbürste kurz an und wieder aus (c), um die Verbindung erneut herzustellen. Halten Sie Ihr Smartphone in der Nähe des Handstücks. 5. Ihr Smartphone muss <i>Bluetooth</i> 4.0 (oder eine höhere Version) unterstützen, um sich mit dem Handstück zu verbinden.
Rücksetzen auf Werkeinstellungen	Herstellung der ursprünglichen Funktionen.	Halten Sie den Ein-/Aus-Schalter (c) für 10 Sekunden gedrückt, bis alle Anzeigeleuchten (b, e & f) gleichzeitig doppelt aufleuchten. Bitte beachten Sie: die Funkübertragung kann beim Zurücksetzen (de)aktiviert werden. Nach dem Zurücksetzen wird die Funkübertragung erneut aktiviert.

English

Welcome to Oral-B!

Before operating this toothbrush, please read these instructions and save this manual for future reference.

IMPORTANT

- Periodically check the cord for damage. If cord is damaged, take the charging unit to an Oral-B Service Centre. A damaged or non-functioning unit should no longer be used. Do not modify or repair the product. This may cause fire, electric shock or injury.
- This product is not intended for children 3 years and under. Children from 3 to 14 years and persons with reduced physical, sensory or mental capabilities or lack of experience and knowledge can use the toothbrush, if they have been given supervision or instruction concerning use of the appliance in a safe way and understand the hazards involved.
- Cleaning and maintenance shall not be performed by children.
- Children shall not play with the appliance.
- Use this product only for its intended use as described in this manual. Do not use attachments which are not recommended by the manufacturer.

WARNING

- If the product is dropped, the brush head should be replaced before the next use even if no damage is visible.
- Do not place the charger in water or liquid or store where it can fall or be pulled into a tub or sink. Do not reach for it when fallen into water. Unplug immediately.
- Do not disassemble the product except when disposing of the battery. When taking out the battery for disposal of the unit, use caution not to short the positive (+) and negative (-) terminals.
- When unplugging, always hold the power plug instead of the cord. Do not touch the power plug with wet hands. This can cause an electric shock.

- If you are undergoing treatment for any oral care condition, consult your dental professional prior to use.
- This toothbrush is a personal care device and is not intended for use on multiple patients in a dental practice or institution.
- Replace brush (head) every 3 months or sooner if brush head becomes worn.

Important Information

- Your Oral-B toothbrush can be used with your Smart Phone (find details under «Connecting your toothbrush to your Smart Phone»).
- To avoid electromagnetic interference and/or compatibility conflicts, deactivate the radio transmission before using it in restricted surroundings, such as aircrafts or specially marked areas in hospitals. Deactivate radio transmission when your toothbrush is turned off by pressing the on/off button (c) for 3 seconds. All indicator lights (b, e & f) will flash simultaneously. Follow the same procedure to reactivate transmission again. **Note:** Every time you turn your toothbrush off, when using it without radio transmission, the indicator lights will flash simultaneously.
- Persons with pacemakers should always keep the toothbrush more than six inches (15 centimeters) from the pacemaker while turned on. Anytime you suspect interference is taking place, deactivate the radio transmission of your toothbrush.

Description

- a Brush head
- b Pressure sensor light
- c On/off button (mode selection)
- d Handle (with *Bluetooth*® wireless technology)
- e Charge indicator light
- f Low charge indicator light
- g Charging unit (basic charger and brush head compartment with protective cover)

Specification

For voltage specifications refer to the bottom of the charging unit.

Connecting and charging

Your toothbrush has a waterproof handle, is electrically safe and designed for use in the bathroom.

- Plug the charger (g) into an electrical outlet and place the toothbrush handle (d) on the charging unit.
- The green charge indicator light (e) flashes while the handle is being charged. Once it is fully charged, the light turns off. A full charge can take up to 22 hours and enables up to seven days of regular brushing (twice a day, 2 minutes) (picture 1). **Note:** After deep discharge, the charge indicator light might not flash immediately; it can take up to 10–15 minutes.
- If the rechargeable battery is low the red charge indicator light (f) is flashing for some seconds when turning your toothbrush on/off.
- For everyday use, the toothbrush handle can be stored on the charging unit to maintain it at full power. Overcharging is impossible.
- To maintain the maximum capacity of the rechargeable battery, unplug the charging unit and fully discharge the handle with regular use at least every 6 months.

Using your toothbrush

Brushing technique

Wet brush head and apply any kind of toothpaste. To avoid splashing, guide the brush head to your teeth before switching on the appliance (picture 2). When brushing your teeth with one of the Oral-B **oscillating-rotating brush heads** guide the brush head slowly from tooth to tooth, spending a few seconds on each tooth surface (picture 5).

When using the Oral-B «**TriZone**» **brush head** place the toothbrush bristles against the teeth at a slight angle towards the gumline.

Apply light pressure and start brushing in back and forth motions, just like you would do with a manual toothbrush (picture 6).

With any brush head start brushing the outsides, then the insides and finally the chewing surfaces. Brush all four quadrants of your mouth equally.

You may also consult your dentist or dental hygienist about the right technique for you.

In the first days of using any electric toothbrush, your gums may bleed slightly. In general, bleeding should stop after a few days. Should it persist after 2 weeks, please consult your dentist or dental hygienist. If you have sensitive teeth and/or gums, Oral-B recommends using the «Sensitive» mode (optional in combination with an Oral-B «Sensitive» brush head).

Brushing modes (depending on model)

Model 1000	Model 2000	Model 3000	Model 4000-6000	Brushing modes (for handle type 3754)
✓	✓	✓	✓	Daily Clean – Standard for daily mouth cleaning
		✓	✓	Sensitive – Gentle, yet thorough cleaning for sensitive areas
			✓	Whitening – Exceptional polishing for occasional or everyday use
	✓	✓	✓	Gum Care – Gentle massage of gums

Your toothbrush automatically starts in the «Daily Clean» mode. To switch to the other modes, successively press the on/off button (picture 7). If you wish to turn off your toothbrush from the «Sensitive» mode e.g., push and hold down the on/off button until the motor stops.

Professional Timer

A short stuttering sound at 30-second intervals reminds you to brush all four quadrants of your mouth equally (picture 4). A long stuttering sound indicates the end of the professionally recommended 2-minute brushing time. The elapsed brushing time is memorised even when the handle is briefly switched off during brushing. When pausing longer than 30 seconds the timer resets.

Pressure sensor

Protecting your teeth and gums from hard brushing, your toothbrush has a pressure control feature installed. If too much pressure is applied, the red pressure sensor light (b) will light up reminding you to reduce pressure (picture 3). In addition you will also hear a different sound while brushing. Periodically check the operation of the pressure sensor by pressing lightly on the brush head during use.

Brush heads

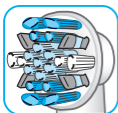
Oral-B offers you a variety of different brush heads that fit your Oral-B toothbrush handle.

Our **oscillating-rotating brush heads** can be used for tooth-by-tooth precision cleaning.



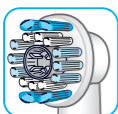
Oral-B CrossAction brush head

Our most advanced brush head. Angled bristles for a precise clean. Lifts and powers away plaque.



Oral-B FlossAction brush head

features micropulse bristles that allow for an outstanding plaque removal in the interdental areas.



Oral-B 3D White brush head

features a special polishing cup to naturally whiten your teeth. Please note that children under 12 years old should not use the Oral-B «3D White» brush head.



Oral-B Sensitive brush head

features an extra soft bristle structure that is gentle on teeth and gums.

Our **sweeping «Trizone» brush head** can be used with all common brushing techniques.



Oral-B TriZone brush head

features triple zone cleaning action for outstanding plaque removal, even in between teeth.

Oral-B brush heads feature light blue INDICATOR® bristles to help you monitor brush head replacement need. With thorough brushing, twice a day for two minutes, the blue color will fade halfway approximately within 3 months, indicating the need to exchange your brush head. If the bristles splay before the color recedes, you may exert too much pressure on teeth and gums.

We do not recommend using the Oral-B «FlossAction» or Oral-B «3D White» brush head with braces. You may use the Oral-B «Ortho» brush head, specifically designed to clean around braces and wires.

Connecting your toothbrush to your Smart Phone

Download the Oral-B™ app for free from App Store^(SM) or Google Play™. The Oral-B™ app gives you the opportunity to use your time more efficiently, chart your brushing progress and customize your toothbrush settings (for more benefits see the Oral-B™ app instructions).

- Start the Oral-B™ app.
- The Oral-B™ app will guide you through the *Bluetooth* pairing procedure.
Note: Oral-B™ app functionality is limited if *Bluetooth* is deactivated on your phone (for directions please refer to your smart phone's user manual).
- Once you start using your toothbrush by lifting it off the plugged-in charger (g) or briefly turning your toothbrush on and off (c), it automatically connects to the Oral-B™ app.
- Any further app instructions will be displayed on your smart phone.
- Keep your smart phone in close proximity when using it with your toothbrush handle. Make sure the smart phone is safely positioned in a dry place.
Note: Your smart phone must support *Bluetooth* 4.0 (or higher) in order to connect to your toothbrush handle.

Cleaning recommendations

After brushing, rinse your brush head under running water with the handle switched on. Switch off and remove the brush head. Clean handle and brush head separately under running water then wipe them dry before reassembling.

Disassemble the charging unit before cleaning. Brush head compartment and protective cover are dishwasher-safe. The charger should be cleaned with a damp cloth only (picture 8).

Subject to change without notice.

Environmental Notice

Product contains batteries and/or recyclable electric waste. For environment protection do not dispose in household waste, but for recycling take to electric waste collection points provided in your country.



Guarantee

We grant 2 years guarantee on the product commencing on the date of purchase. Within the guarantee period we will eliminate, free of charge, any defects in the appliance resulting from faults in materials or workmanship, either by repairing or replacing the complete appliance as we may choose.

This guarantee extends to every country where this appliance is supplied by Braun or its appointed distributor. This guarantee does not cover: damage due to improper use, normal wear or use, especially regarding the brush heads, as well as defects that have a negligible effect on the value or operation of the appliance. The guarantee becomes void if repairs are undertaken by unauthorised persons and if original Braun parts are not used. This appliance is equipped with a *Bluetooth* Smart approved radio module. Failure to establish a *Bluetooth* Smart connection to specific smart phones is not covered under the device guarantee, unless the *Bluetooth* radio module of this appliance is damaged. The *Bluetooth* devices are warranted by their own manufacturers and not by Oral-B. Oral-B does not influence or make any recommendations to device manufacturers, and therefore Oral-B does not assume any responsibility for the number of compatible devices with our *Bluetooth* systems.

Oral-B reserves the right, without any prior notice, to make any technical modifications or changes to system implementation of device features, interface, and menu structure changes that are deemed necessary to ensure that Oral-B systems function reliably.

To obtain service within the guarantee period, hand in or send the complete appliance with your sales receipt to an authorised Oral-B Braun Customer Service Centre.

UK only:

This guarantee in no way affects your rights under statutory law.

Important information on Bluetooth® radio module

Although all indicated functions on the *Bluetooth* device are supported, Oral-B does not ensure 100% reliability in connection, and feature operation consistency. Operation performance and connection reliability are direct consequences of each individual *Bluetooth* device, software version, as well as the operating system of those *Bluetooth* devices and company security regulations implemented on the device.

Oral-B adheres to and strictly implements the *Bluetooth* standard by which *Bluetooth* devices can communicate and function in Oral-B toothbrushes. However, if device manufacturers fail to implement this standard, *Bluetooth* compatibility and features will be further compromised and the user may experience functional and feature-related issues. Please note that the software on the *Bluetooth* device can significantly affect compatibility and operation.

Warranty replacement brush heads

Oral-B warranty will be voided if electric rechargeable handle damage is found to be attributed to the use of non-Oral-B replacement brush heads.

Oral-B does not recommend the use of non Oral-B replacement brush heads.

- Oral-B has no control over the quality of non-Oral-B replacement brush heads. Therefore, we cannot ensure the cleaning performance of non-Oral-B replacement brush heads, as communicated with the electric rechargeable handle at time of initial purchase.
- Oral-B cannot ensure a good fit of non-Oral-B replacement brush heads.
- Oral-B cannot predict the long-term effect of non-Oral-B replacement brush heads on handle wear.

All Oral-B replacement brush heads carry the Oral-B logo and meet Oral-B's high quality standards. Oral-B does not sell replacement brush heads or handle parts under any other brand name.

30-Days Money Back Guarantee

Take the Oral-B 30 day Challenge: Satisfaction guaranteed or your money back!

Full details at www.oralb.com or call:

GB 0800 731 1792
IE 1800 509 448

Trouble Shooting

Problem	Possible reason	Remedy
TOOTHBRUSH		
Gums bleed slightly	<ol style="list-style-type: none"> 1. May happen in first days of usage 2. Brush head 3. Brushing mode 	<ol style="list-style-type: none"> 1. Bleeding should stop after a few days. Should it persist after 2 weeks, please consult your dentist or dental hygienist. 2. Try using the Oral-B «Sensitive» brush head. 3. Try using the «Sensitive» mode.
BRUSH HEADS		
Oral-B brush head does not fit Oral-B handle	Oral-B brush head not compatible with your handle	Oral-B brush heads that fit your Oral-B handle do not fit «Pulsonic», «VitalitySonic», «Sonic Complete», «CrossAction Power»
APP		
Toothbrush does not operate (properly) with Oral-B app.	<ol style="list-style-type: none"> 1. Oral-B app is turned off. 2. <i>Bluetooth</i> is not activated on your smart phone. 3. Radio transmission is deactivated. 4. Connection to <i>Bluetooth</i> has been lost. 5. Your smart phone does not support <i>Bluetooth</i> 4.0 (or higher) 	<ol style="list-style-type: none"> 1. Turn on Oral-B app. 2. Activate <i>Bluetooth</i> on your smart phone; described in its user manual. 3. Activate the radio transmission by pressing the on/off (c) for 3 seconds. 4. Briefly turn your toothbrush on and off (c) to re-connect. Keep your smart phone in close proximity when using it with the toothbrush handle. 5. Your smart phone must support <i>Bluetooth</i> 4.0 (or higher) in order to connect to your toothbrush handle.
Reset to factory settings.	Original functionality wanted.	Press and hold on/off button (c) for 10 seconds until all indicator lights (b, e & f) will double blink simultaneously. Note: radio transmission may be (de)activated while resetting. After reset radio transmission is re-activated.

Français

Bienvenue chez Oral-B !

Veuillez lire le mode d'emploi attentivement avant d'utiliser l'appareil pour la première fois et conservez-le pour vous y référer ultérieurement.

IMPORTANT

- Vérifiez régulièrement que le cordon d'alimentation ne soit pas endommagé. Si