

Oral-B®

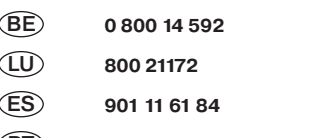
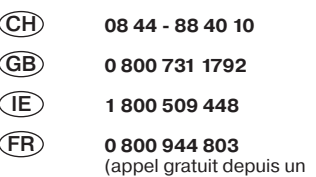
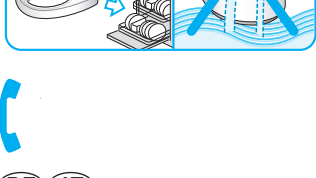
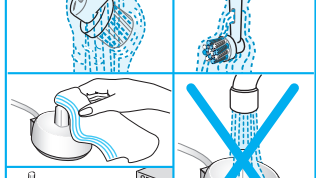
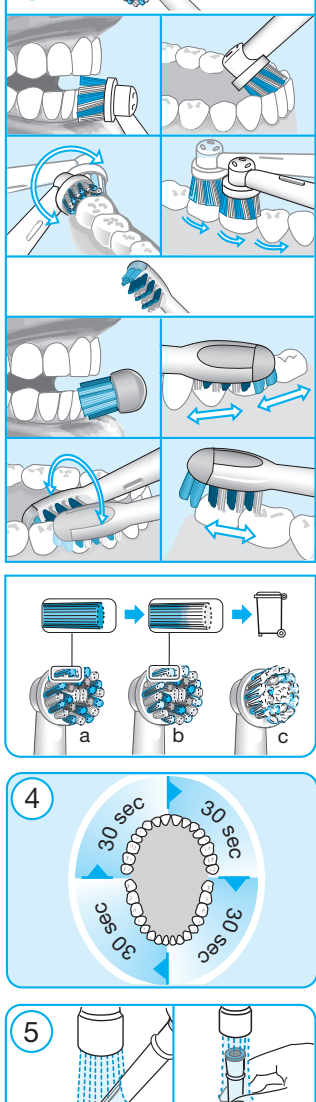
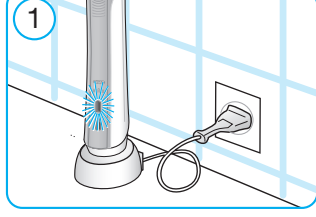
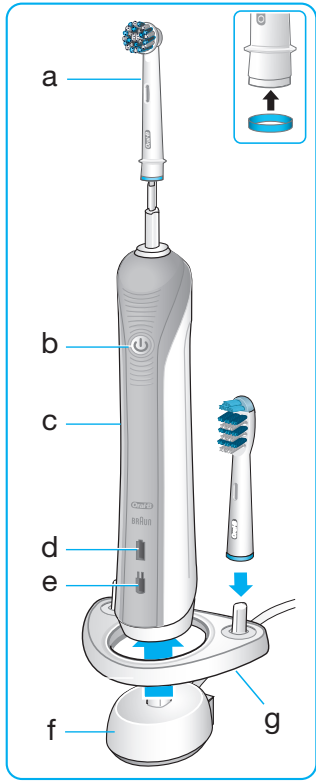
PRO powered by **BRAUN**

TRIZONE

600-800



Charger Type 3757
Handle Type 3756



- DE** **AT** 00 800 27 28 64 63
- CH** 08 44 - 88 40 10
- GB** 0 800 731 1792
- IE** 1 800 509 448
- FR** 0 800 944 803
(appel gratuit depuis un poste fixe)
- BE** 0 800 14 592
- LU** 800 21172
- ES** 901 11 61 84
- PT** 808 20 00 33
- IT** 800 124 600
- NL** 0800 445 53 88
- DK** 70 15 00 13
- NO** 22 63 00 93
- SE** 020 - 21 33 21
- FI** 020 377 877
- GR** 800 801 3457

www.oralb-blendamed.de
 www.oralb.com
 www.braun.com
 www.service.braun.com

Braun GmbH
 Frankfurter Straße 145
 61476 Kronberg/Germany

Charger type 3757
Handle type 3756

Deutsch

Willkommen bei Oral-B!

Lesen Sie die Bedienungsanweisung vor dem Gebrauch des Gerätes sorgfältig und bewahren Sie diese für eine spätere Verwendung auf.

WICHTIG

- Prüfen Sie gelegentlich, ob das Netzkabel Schadstellen aufweist. Ein beschädigtes oder defektes Ladeteil darf nicht mehr benutzt werden. Bringen Sie das Ladeteil in diesem Fall zum Oral-B Kundendienst. Nehmen Sie keine Veränderungen am Gerät vor. Es kann sonst Brand-, Stromschlag- und Verletzungsgefahr bestehen.
 - Das Gerät ist für Kinder unter 3 Jahren nicht geeignet. Kinder im Alter von 3 bis 14 Jahren und Personen mit eingeschränkten physischen, sensorischen oder geistigen Fähigkeiten oder zu wenig Erfahrung und Wissen bezüglich des Gerätes, dürfen dieses nur nutzen, wenn sie von einer zuständigen Person beaufsichtigt werden oder über die sichere Anwendung des Gerätes und über die Gefahren informiert sind.
 - Die Reinigung und Instandhaltung des Gerätes darf nicht von Kindern durchgeführt werden.
 - Kinder dürfen nicht mit dem Gerät spielen.
 - Nutzen Sie dieses Produkt nur wie in der Gebrauchsanweisung beschrieben. Nutzen Sie keine Zubehörteile, die nicht durch den Hersteller empfohlen worden sind.
- ACHTUNG**
- Falls das Gerät fallen gelassen wurde, sollten Sie die Aufsteckbürste vor dem nächsten Gebrauch wechseln, auch wenn kein sichtbarer Schaden zu erkennen ist.
 - Halten Sie das Ladeteil von Wasser oder anderen Flüssigkeiten fern und stellen Sie das Ladeteil so auf, dass es nicht ins Wasser fallen kann. Berühren Sie das Ladeteil nicht, wenn es ins Wasser gefallen ist. Ziehen Sie sofort den Stecker.
 - Öffnen Sie das Gerät nur zum Herausnehmen und Entsorgen des Akkus. Achten Sie bei der Entnahme des Akkus darauf, dass Plus- und Minuspol nicht miteinander in Berührung kommen. Es besteht sonst die Gefahr eines Kurzschlusses.
 - Ziehen Sie den Stecker nie am Kabel aus der Steckdose. Berühren Sie den Stecker nicht mit feuchten Händen. Es besteht sonst Stromschlaggefahr.
 - Wenn Sie sich in zahnärztlicher Behandlung befinden, sollten Sie vor Verwendung dieser Zahnbürste Ihren Zahnarzt kontaktieren.
 - Diese Zahnbürste ist ein Körperpflegeprodukt und ist nicht für die Anwendung bei mehreren Patienten in Zahnarzt-Praxen- oder -Institutionen geeignet.

Beschreibung

- a Aufsteckbürste
- b Ein-/Aus-Schalter (Moduswahl bei Modell 800)
- c Handstück
- d Ladekontrollleuchte
- e Niedrig-Ladekontrollleuchte
- f Ladeteil
- g Aufbewahrungsfach für Aufsteckbürsten (modellabhängig)

Technische Daten:

Die Daten zur elektrischen Spannung finden Sie am Boden des Ladeteils.

Anschließen und Aufladen

Ihre Zahnbürste hat ein wasserfestes Handstück, ist elektrisch sicher und kann ohne Bedenken im Bad benutzt werden.

- Schließen Sie das Ladeteil (f) oder die montierte Ladestation (g) an das Netz an und setzen Sie das Handstück (c) auf das Ladeteil.
- Die grüne Ladekontrollleuchte (d) blinkt während des Aufladevorgangs. Wenn die Zahnbürste vollständig aufgeladen ist, erlischt die Ladekontrollleuchte. Eine komplette Ladung kann bis zu 22 Stunden andauern und ermöglicht Ihnen eine Nutzung von bis zu einer Woche bei täglichem Putzen (zweimal pro Tag für 2 Minuten) (Bild 1).
Anmerkung: Nach einer Tiefenentladung blinkt die Ladekontrollleuchte nicht unmittelbar, dies kann bis zu 10-15 Minuten andauern.
- Wenn die Akku-Leistung zu Neige geht, blinkt die rote Ladekontrollleuchte (e) für einige Sekunden beim An-/Ausschalten Ihrer Zahnbürste.
- Um jederzeit die maximale Akku-Leistung zu gewährleisten, kann das Handstück der Zahnbürste im täglichen Gebrauch auf dem Ladeteil stehen. Ein Überladen ist nicht möglich.
- Um die maximale Kapazität des Akkus zu erhalten, trennen Sie mindestens alle 6 Monate das Ladeteil vom Netz und entladen Sie das Handstück vollständig durch tägliche Benutzung.

Putzanleitung

Putztechnik

Befeuchten Sie den Bürstenkopf und tragen Sie eine beliebige Zahnpasta Ihrer Wahl auf. Um ein Verspritzen der Zahnpasta zu vermeiden, führen Sie die Bürste an die Zähne, bevor Sie das Gerät einschalten (Bild 2).

Wenn Sie eine Oral-B **oszillierend-rotierende** Aufsteckbürste benutzen, führen Sie diese langsam von Zahn zu Zahn und halten Sie den Bürstenkopf für einige Sekunden auf der Zahnoberfläche.

Wenn Sie eine Oral-B **«TriZone»** Aufsteckbürste benutzen, setzen Sie die

Borsten leicht angewinkelt zum Zahnfleischrand auf. Wenden Sie etwas Druck an und putzen Sie mit Vor- und Rückbewegungen, als würden Sie eine manuelle Handzahnbürste benutzen.

Egal welche Aufsteckbürste Sie benutzen, putzen Sie zunächst die Außenseiten, anschließend die Innenseiten und zuletzt die Kauflächen. Putzen Sie alle vier Kieferquadranten gleichmäßig.

Um mehr über die korrekte Putztechnik für Sie zu erfahren, fragen Sie Ihren Zahnarzt oder Dentalhygieniker (Bild 3).

In den ersten Tagen der Verwendung Ihrer Zahnbürste kann es zu leichtem Zahnfleischbluten kommen. In der Regel hört dies nach einigen Tagen auf. Falls es länger als 2 Wochen andauert, sollten Sie Ihren Zahnarzt aufsuchen. Sollten Sie empfindliche Zähne und sensibles Zahnfleisch haben, empfiehlt Ihnen Oral-B den «Sensitive» Modus (modellabhängig).

Putzmodi (modellabhängig)

«**Reinigen**» – Standard-Reinigungsmodus für die tägliche Anwendung

«**Sensitiv**» – Sanfte und dennoch gründliche Reinigung für empfindliche Bereiche

Zwischen den Modi wechseln:

Ihre Zahnbürste startet automatisch im Modus «Reinigen». Um in einen anderen Modus zu wechseln, drücken Sie den Ein-/Aus-Schalter. Wenn Sie z.B. den «Reinigen-Modus» wieder ausschalten wollen, halten Sie den Ein-/Aus-Schalter gedrückt, bis der Motor stoppt.

Andruckkontrolle

Um bestmögliche Putzergebnisse zu erzielen, verfügt Ihre Zahnbürste über eine Andruckkontrolle. Sollten Sie beim Putzen zu viel Druck ausüben, werden die Seitwärtsbewegungen fortgesetzt, die Pulsationen werden jedoch gestoppt. Zudem merken Sie dies am veränderten Laufgeräusch Ihrer Zahnbürste.

Professional Timer

Ein kurzes, stotterndes Geräusch erinnert Sie in 30-Sekunden-Intervallen, alle vier Kieferquadranten gleich lang zu putzen (Bild 4). Ein längeres, stotterndes Geräusch zeigt das Erreichen der vom Zahnarzt empfohlenen zweiminütigen Putzzeit an. Der Timer speichert die ausgeführte Putzzeit, selbst wenn das Handstück während des Putzens kurz ausgeschaltet wird. Der Timer wird in die Ausgangsstellung zurückgesetzt, wenn die Unterbrechung länger als 30 Sekunden andauert.

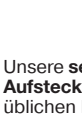
Aufsteckbürsten



Oral-B CrossAction

Aufsteckbürste

Unsere fortschrittlichste Aufsteckbürste. Mit angewinkelten Borsten für eine präzise Reinigung. Lockert Plaque und putzt sie weg.

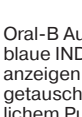


Die Oral-B Tiefen-

Reinigung Aufsteckbürste

verfügt über MicroPulse Lamellen, die eine besonders gründliche Plaqueentfernung in den Zahnzwischenräumen ermöglichen.

Unsere **seitwärtsbewegende TriZone Aufsteckbürste** kann mit allen üblichen Putztechniken angewendet werden.



Die Oral-B TriZone

Aufsteckbürste

bietet die Drei-Zonen-Tiefenreinigung für außergewöhnliche Plaqueentfernung, auch in den Zahnzwischenräumen.

Oral-B Aufsteckbürsten verfügen über blaue INDICATOR®-Borsten, die Ihnen anzeigen, wann der Bürstenkopf getauscht werden sollte. Bei gründlichem Putzen, zweimal täglich für zwei Minuten, verblasst die blaue Farbe in etwa 3 Monaten zur Hälfte und zeigt damit an, dass der Bürstenkopf gewechselt werden sollte.

Falls die blaue Farbe bereits vorher erblasst, üben Sie ggf. zu viel Druck auf Ihre Zähne und Ihr Zahnfleisch aus (Bild 3).

Wir empfehlen, die Oral-B FlossAction und 3D White Aufsteckbürsten nicht bei festsitzenden Zahnspangen zu verwenden. Sie können alternativ die Oral-B Ortho Care Aufsteckbürste verwenden, die speziell für Zahnspangenträger entwickelt wurde.

Reinigung

Spülen Sie die Aufsteckbürste nach jedem Gebrauch bei eingeschaltetem Handstück gründlich unter fließendem Wasser für einige Sekunden ab.

Schalten Sie das Handstück aus und entfernen Sie die Aufsteckbürste. Spülen Sie beide Teile separat unter fließendem Wasser und trocknen Sie diese dann ab. Reinigen Sie von Zeit zu Zeit das Ladeteil mit einem feuchten Tuch (Bild 5).

Das Aufbewahrungsfach für Aufsteckbürsten (g) ist spülmaschinengeeignet.

Änderungen vorbehalten.

Umweltschutz

Dieses Gerät enthält Akkus und/oder recyclingfähigen Elektroschrott. Im Sinne des Umweltschutzes darf dieses Gerät am Ende seiner Lebensdauer nicht mit dem Hausmüll entsorgt werden. Die Entsorgung kann über lokal autorisierte Rückgabe- und Sammelstellen erfolgen.



Garantie

Wir gewährleisten eine 2-jährige Garantie ab Kaufdatum. Während des Garantiezeitraums beseitigen wir kostenlos durch Material oder Herstellungsmangel verursachte Betriebsstörungen durch Reparieren oder durch den Austausch des gesamten Gerätes je nach unserer Wahl. Diese Garantie gilt für jedes Land, in dem dieses Gerät von Braun oder einem beauftragten Händler vertrieben wird.

Folgendes wird von der Garantie nicht gedeckt: Schäden aufgrund von unsachgemäßer Benutzung, normale Abnutzung oder Gebrauch, vor allem der Aufsteckbürsten, sowie Mängel, die eine unerhebliche Auswirkung auf den Wert oder den Betrieb des Gerätes haben. Die Garantie erlischt, wenn Reparaturen von unbefugten Personen vorgenommen oder keine originalen Oral-B Ersatzteile benutzt werden.

Um in den Genuss der Garantie während des Garantiezeitraums zu kommen, bringen oder senden Sie das vollständige Gerät mit Kaufnachweis zu einem offiziellen Oral-B Braun Kundendienstcenter.

30 Tage Geld-Zurück-Garantie

30 Tage Geld-Zurück-Garantie:

Zufrieden oder Geld zurück!

Mehr Details auf

www.oralb-blendamed.de oder unter:

DE/AT: 00800 27 28 64 63

CH: 0844 - 88 40 10

English

Welcome to Oral-B

Before operating this toothbrush, please read these instructions and save this manual for future reference.

IMPORTANT

- Periodically check the cord for damage. If cord is damaged, take the charging unit to an Oral-B Service Centre. A damaged or non-functioning unit should no longer be used. Do not modify or repair the product. This may cause fire, electric shock or injury.
- This product is not intended for use by children under age three. Children from 3 to 14 years and persons with reduced physical, sensory or mental capabilities or lack of experience and knowledge can use the toothbrush, if they have been given supervision or instruction concerning use of the appliance in a safe way and understand the hazards involved.
- Cleaning and maintenance shall not be performed by children.
- Children shall not play with the appliance.
- Use this product only for its intended use as described in this manual. Do not use attachments which are not recommended by the manufacturer.

WARNING

- If the product is dropped, the brush head should be replaced before the next use even if no damage is visible.
- Do not place the charger in water or liquid or store where it can fall or be pulled into a tub or sink. Do not reach for it when fallen into water. Unplug immediately.
- Do not disassemble the product except when disposing of the battery. When taking out the battery for disposal of the unit, use caution not to short the positive (+) and negative (-) terminals.
- When unplugging, always hold the power plug instead of the cord. Do not touch the power plug with wet hands. This can cause an electric shock.
- If you are undergoing treatment for any oral care condition, consult your dental professional prior to use.
- This toothbrush is a personal care device and not intended for use on multiple patients in a dental practice or institution.

Description

- a Brush head
- b On/off button (mode selection with model 800)
- c Handle
- d Charge indicator light
- e Low charge indicator light
- f Basic charger
- g Brush head holder (depending on model)

Specifications:

For voltage specifications please refer to the bottom of the charging unit.

Connecting and charging

Your toothbrush has a waterproof handle, is electrically safe and designed for use in the bathroom.

- Plug the basic charger (f) or the assembled charging unit (g) into an electrical outlet and place the toothbrush handle (c) on the charging unit.
- The green charge indicator light (d) flashes while the handle is being charged. Once it is fully charged, the light turns off. A full charge can take up to 22 hours and enables up to seven days of regular brushing (twice a day, 2 minutes) (picture 1). Note: After deep discharge, the green light might not flash immediately; it can take up to 10–15 minutes.
- If the rechargeable battery is low the red charge indicator light (e) is flashing for some seconds when turning your toothbrush on/off.
- For everyday use, the toothbrush handle can be stored on the charging unit to maintain it at full power. Overcharging is impossible.
- To maintain the maximum capacity of the rechargeable battery, unplug the charging unit and fully discharge the handle with regular use at least every 6 months.

Using your toothbrush

Brushing technique

Wet brush head and apply any kind of toothpaste. To avoid splashing, guide the brush head to your teeth before switching on the appliance (picture 2). When brushing your teeth with one of the Oral-B **oscillating-rotating brush heads** guide the brush head slowly from tooth to tooth, spending a few seconds on each tooth surface. When using the Oral-B **«TriZone» brush head** place the toothbrush bristles against the teeth at a slight angle towards the gumline. Apply light pressure and start brushing in back and forth motions, just like you would do with a manual toothbrush. With any brush head start brushing the outsides, then the insides and finally the chewing surfaces. Brush all four quadrants of your mouth equally. You may also consult your dentist or dental hygienist about the right technique for you (picture 3).

In the first days of using any electric toothbrush, your gums may bleed slightly. In general, bleeding should stop after a few days. Should it persist after 2 weeks, please consult your dentist or dental hygienist. If you have sensitive teeth and gums, Oral-B recommends using the «Sensitive» mode (depending on model).

Brushing modes (depending on model)

«Daily Clean» – Standard mode for daily mouth cleaning

«Sensitive» – Gentle, yet thorough cleaning for sensitive areas

How to switch between modes:
Your toothbrush automatically starts in the «Daily Clean» mode. To switch to the other mode, press the on/off

button. If you wish to turn off your toothbrush from «Daily Clean» mode, push and hold down the on/off button until the motor stops.

Pressure Sensor

To promote optimal brushing your toothbrush has a pressure control feature installed. If too much pressure is applied, the movement of the brush head will continue but its pulsation will stop. In addition you will also hear a different sound while brushing.

Professional Timer

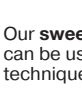
A short stuttering sound at 30-second intervals reminds you to brush equally all four quadrants of your mouth (picture 4). A long stuttering sound indicates the end of the professionally recommended 2-minute brushing time. The elapsed brushing time is memorised, even when the handle is briefly switched off during brushing. When pausing longer than 30 seconds the timer resets.

Brush heads



Oral-B CrossAction brush head

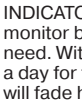
Our most advanced brush head. Angled bristles for a precise clean. Lifts and powers away plaque.



Oral-B FlossAction brush head

features micropulse bristles that allow for an outstanding plaque removal in the interdental areas.

Our **sweeping TriZone brush head** can be used with all common brushing techniques.



Oral-B TriZone brush head

features triple zone cleaning action for outstanding plaque removal, even in between teeth.

Oral-B brush heads feature light blue INDICATOR® bristles to help you monitor brush head replacement need. With thorough brushing, twice a day for two minutes, the blue color will fade halfway approximately within 3 months, indicating the need to replace your brush head. If the bristles splay before the color recedes, you may exert too much pressure on teeth and gums (picture 3).

We do not recommend using the Oral-B FlossAction or Oral-B 3D White brush head with braces. You may use the Oral-B Ortho brush head, specifically designed to clean around braces and wires.

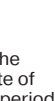
Cleaning recommendations

After brushing, rinse your brush head for several seconds under running water with the handle switched on. Switch off the handle and remove the brush head. Rinse both parts separately under running water then wipe them dry before reassembling the toothbrush. From time to time also clean the charging unit with a damp cloth; never place the charging unit in water (picture 5).
Brush head holder (g) is dishwasher-safe.

Subject to change without notice.

Environmental Notice

Product contains batteries and/or recyclable electric waste. For environment protection do not dispose in household waste, but for recycling take to electric waste collection points provided in your country.



Guarantee

We grant 2 years guarantee on the product commencing on the date of purchase. Within the guarantee period we will eliminate, free of charge, any defects in the appliance resulting from faults in materials or workmanship, either by repairing or replacing the complete appliance as we may choose.

This guarantee extends to every country where this appliance is supplied by Braun or its appointed distributor.

This guarantee does not cover: damage due to improper use, normal wear or use, especially regarding the brush heads, as well as defects that have a negligible effect on the value or operation of the appliance. The guarantee becomes void if repairs are undertaken by unauthorised persons and if original Braun parts are not used.

To obtain service within the guarantee period, hand in or send the complete appliance with your sales receipt to an authorised Oral-B Braun Customer Service Centre.

This guarantee in no way affects your rights under statutory law.

30-Days Money Back Guarantee

Take the Oral-B 30 day Challenge: Satisfaction guaranteed or your money back!

Full details at www.oralb.com or call:

GB 0800 731 1792

IE 1800 509 448

Français

Bienvenue chez Oral-B !

Veuillez lire le mode d'emploi attentivement avant d'utiliser l'appareil pour la première fois et conservez-le pour vous y référer ultérieurement.

IMPORTANT

- Vérifiez régulièrement que le cordon d'alimentation ne soit pas endommagé. Si le cordon est endommagé ou fonctionne mal, il ne doit plus être utilisé. Si le cordon d'alimentation est endommagé, rapportez le chargeur dans un Centre service Agréé Oral-B. Ne cherchez pas à réparer, ni à modifier le produit. Cela pourrait être cause d'incendie, de décharge électrique ou de blessure.
- Cet appareil n'est pas destiné à être utilisé par des enfants de moins de 3 ans. Cet appareil peut être utilisé par des enfants de 3 à 14 ans et des personnes dont les capacités physiques, sensorielles ou men-