

Oral-B®

GENIUS

powered by **BRAUN**

8000-9000



Charger Type 3757
Handle Type 3765
Travel Case Type 3760
Smart Plug Type 492-5214



Deutsch	6	DE AT	00 800 27 28 64 63
English	16	CH	08 44 - 88 40 10
Français	24	GB	0 800 731 1792
Español	34	IE	1 800 509 448
Português	43	FR	0 800 944 803 (appel gratuit depuis un poste fixe)
Italiano	52	BE	0 800 14 592
Nederlands	62	LU	800 21172
Dansk / Norsk	71	ES	900 814 208
Svenska	82	PT	808 20 00 33
Suomi	90	IT	800 124 600
Ελληνικά	99	NL	0800-4 45 53 88
		DK	70 15 00 13
		NO	22 63 00 93
		SE	020 - 21 33 21
		FI	020 377 877
		GR	800 801 3457

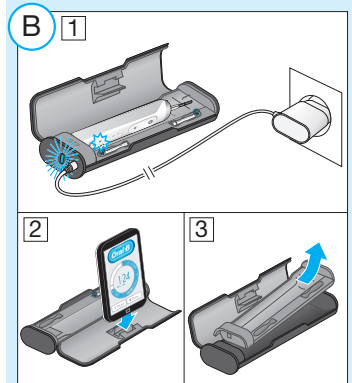
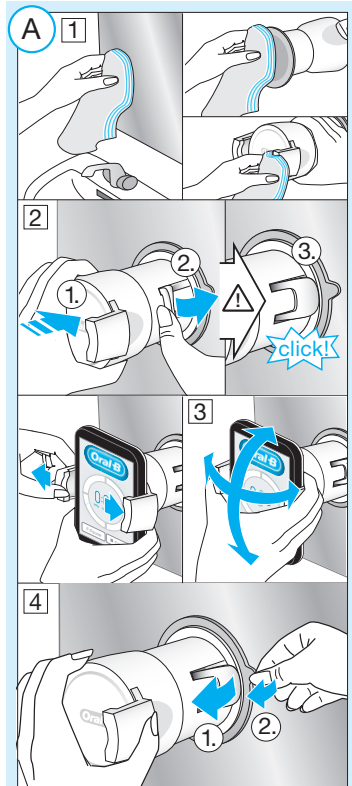
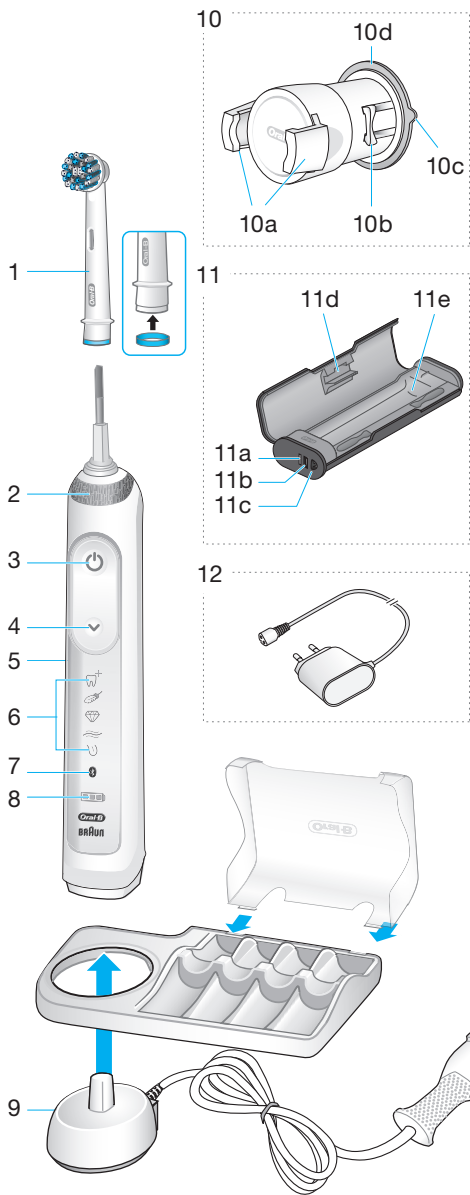
Internet:

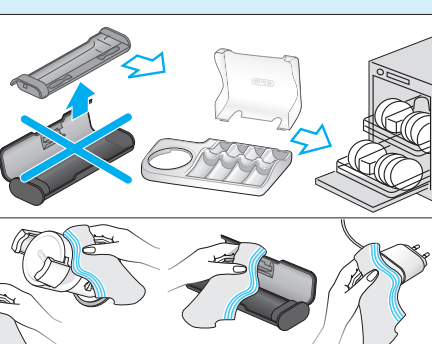
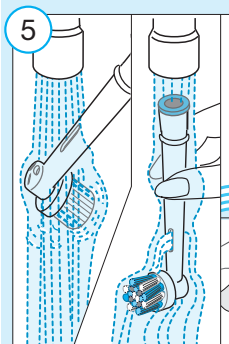
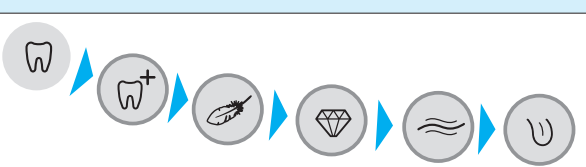
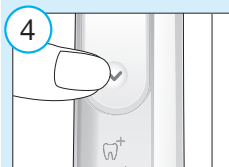
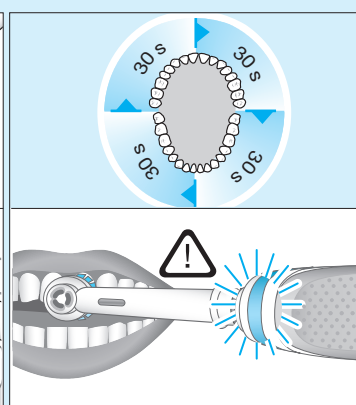
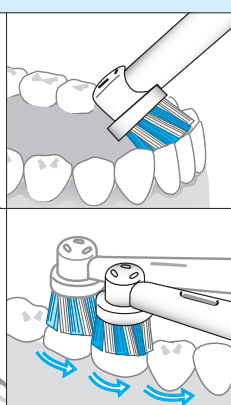
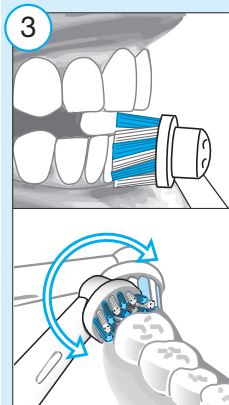
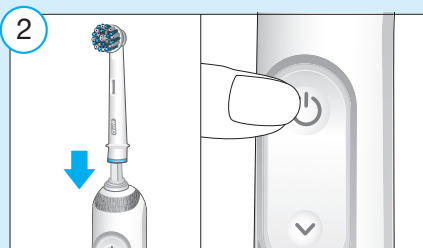
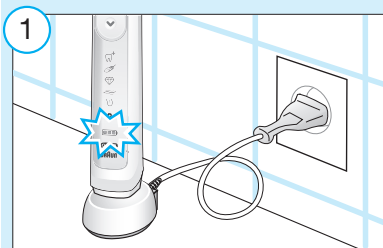
www.oralb-blendamed.de
www.oralb.com
www.braun.com
www.service.braun.com

Braun GmbH
Frankfurter Straße 145
61476 Kronberg/Germany

Charger Type 3757
Handle Type 3765
Travel Case Type 3760
Smart Plug Type 492-5214







Deutsch

Willkommen bei Oral-B!

Lesen Sie die Bedienungsanweisung vor dem Gebrauch des Gerätes sorgfältig und bewahren Sie diese für eine spätere Verwendung auf.

WICHTIG

- Prüfen Sie gelegentlich, ob das Gerät/das Netzkabel Schaden aufweist. Ein beschädigtes oder defektes Gerät/Netzteil darf nicht mehr benutzt werden. Bringen Sie das Gerät/Netzteil in diesem Fall zum Oral-B Kundendienst. Nehmen Sie keine Veränderungen am Gerät vor. Es kann sonst Brand-, Stromschlag- und Verletzungsgefahr bestehen.
- Dieses Gerät ist nicht für Kinder unter drei Jahren geeignet. Kinder von 3 bis 14 Jahren und Personen mit eingeschränkten physischen, sensorischen oder geistigen Fähigkeiten, oder zu wenig Erfahrung und Wissen bezüglich des Geräts, können die Zahnbürste verwenden, wenn sie vorher über die sichere Anwendung des Gerätes und über mögliche Gefahren informiert wurden.
- Die Reinigung und Instandhaltung des Gerätes darf nicht von Kindern durchgeführt werden.
- Kinder dürfen nicht mit dem Gerät spielen.

- Nutzen Sie dieses Produkt nur wie in der Gebrauchsanweisung beschrieben. Nutzen Sie keine Zubehörteile, die nicht durch den Hersteller empfohlen worden sind.

ACHTUNG

- Falls das Gerät fallen gelassen wurde, sollten Sie die Aufsteckbürste vor dem nächsten Gebrauch wechseln, auch wenn kein sichtbarer Schaden zu erkennen ist.
- Halten Sie das Ladegerät, das Ladekabel Smart Plug oder das Reiseetui mit Ladefunktion von Wasser oder anderen Flüssigkeiten fern und platzieren Sie sie so, dass diese Teile nicht ins Wasser fallen können. Berühren Sie diese Teile nicht, wenn sie ins Wasser gefallen sind. Ziehen Sie sofort den Stecker.
- Das Gerät darf nicht geöffnet und demontiert werden. Den Akku entsorgen Sie bitte mit dem ganzen Gerät bei einer kommunalen Recycling- bzw. Altgerätesammelstelle. Ein Öffnen des Handstücks würde das Gerät zerstören und die Garantie außer Kraft setzen.
- Ziehen Sie den Stecker nie am Kabel aus der Steckdose. Berühren Sie den Stecker nicht mit feuchten Händen. Es besteht sonst Stromschlaggefahr.
- Wenn Sie sich in zahnärztlicher Behandlung befinden, sollten Sie vor Verwendung dieser Zahnbürste Ihren Zahnarzt kontaktieren.
- Diese Zahnbürste ist ein Gerät zur individuellen Mundpflege und ist nicht für die Verwendung durch mehrere Patienten in Zahnarztpraxen oder -Institutionen geeignet.
- Die Aufsteckbürsten alle 3 Monate oder auch früher austauschen, wenn diese abgenutzt sind.
- Ihr Reiseetui mit Ladefunktion ist mit einem Spezialkabelset (Smart Plug) mit integriertem Netzteil für Sicherheitskleinspannung ausgestattet. Es dürfen weder Teile ausgetauscht noch Veränderungen vorgenommen werden, da sonst Stromschlaggefahr besteht. Benutzen Sie nur das mit Ihrem Gerät mitgelieferte Spezialkabelset.

Wichtige Information

- Ihre Oral-B Zahnbürste kann mit Ihrem Smartphone verwendet werden (Details finden Sie im Abschnitt «Ihre Zahnbürste mit Ihrem Smartphone verbinden»).
- Um elektromagnetische Beeinträchtigungen und/oder Verträglichkeitsstörungen zu vermeiden, deaktivieren Sie die Funkübertragung Ihres Handstücks (e), bevor Sie es in eingeschränkten Umgebungen nutzen, z.B. in Flugzeugen oder in speziell gekennzeichneten Bereichen in Krankenhäusern.
- Deaktivieren Sie die Funkverbindung, indem Sie den Ein-/Ausschalter (3) und den Putzmodus-Knopf (4) gleichzeitig für 2 Sekunden gedrückt halten, bis das Funkübertragungsdisplay (7) erlischt.
- Personen mit Herzschrittmachern sollten die Zahnbürste mehr als 15 cm davon entfernt halten, während die Zahnbürste angeschaltet ist. Wann immer Sie eine Beeinträchtigung vermuten, deaktivieren Sie die Funkübertragung Ihrer Zahnbürste.

Beschreibung

- 1 Aufsteckbürste
- 2 Smart Ring
- 3 Ein-/Ausschalter
- 4 Putzmodus-Knopf
- 5 Handstück
- 6 Putzmodus-Anzeige
- 7 Funkübertragungsdisplay (mit *Bluetooth*® kabelloser Technologie)
- 8 Ladezustandsanzeige
- 9 Ladestation (Ladegerät und Aufsteckbürstenaufbewahrung mit Schutzabdeckung)
- 10 Smartphone-Halterung
- 10a Halte-Klemmen
- 10b Hebel
- 10c Lasche
- 10d Saugnapf
- 11 Reiseetui mit Ladefunktion (modellabhängig)
- 11a Ladekontrollleuchte
- 11b USB-Buchse
- 11c Smart Plug/Steckernetzteil-Anschluss
- 11d Innerer Deckel (mit integrierter Smartphone-Halterung)
- 11e Herausnehmbarer Einsatz

12 Smart Plug/Steckernetzteil (modellabhängig)

Technische Daten

Die Daten zur elektrischen Spannung finden Sie am Boden des Ladeteils.
Geräuschpegel: ≤68 dB (A)

Inbetriebnahme – Anschließen und Aufladen

Vor der ersten Verwendung setzen Sie kurz das Handstück (5) auf das am Netz angeschlossene Ladegerät (9), um es zu aktivieren. Sobald die Ladezustandsanzeige (8) aufleuchtet, ist das Gerät einsatzbereit.
Anmerkung: Nach einer Tiefenentladung (kein Blinken auf der Ladezustandsanzeige), laden Sie bitte das Gerät für mindestens 30 Minuten.

Anschließen und Aufladen

Ihre Zahnbürste hat ein wasserfestes Handstück, ist elektrisch sicher und kann ohne Bedenken im Bad benutzt werden.

- Zum Aufladen schließen Sie das Ladegerät (9) an das Netz an und setzen Sie das Handstück (5) auf das Ladeteil. Der Ladestatus wird auf der Ladezustandsanzeige (8) angezeigt. Die blinkenden Leuchten zeigen, dass die Zahnbürste aufgeladen wird (Bild ①). Wenn die Zahnbürste vollständig aufgeladen ist, erlöschen die Leuchten. Eine komplette Ladung kann bis zu 12 Stunden dauern und ermöglicht Ihnen eine Nutzung von bis zu zwölf Tagen bei täglichem Putzen (zweimal pro Tag für 2 Minuten).
Anmerkung: Nach einer Tiefenentladung blinken die Leuchten möglicherweise nicht unmittelbar; dies kann bis zu 10 Minuten dauern.
- Wenn die Akku-Leistung zur Neige geht, blinkt eine rote Leuchte auf der Ladezustandsanzeige und der Motor wird langsamer. Sollte der Akku leer sein, stoppt der Motor. Dann ist ein mindestens 30-minütiger Ladevorgang nötig, bevor Sie Ihre Zahnbürste für einen weiteren Putzvorgang benutzen können.
- Das Handstück kann immer auf der eingesteckten Ladestation verbleiben, damit es jederzeit die volle Leistung erbringt, eine Überladung ist nicht möglich.

Anmerkung: Für eine optimale Akkuleistung bewahren Sie bitte das Gerät bei Raumtemperatur auf.

Warnung: Setzen Sie das Gerät nicht Temperaturen über 50 °C aus.

Putzanleitung

Putztechnik

Befeuchten Sie den Bürstenkopf und tragen Sie eine beliebige Zahnpasta Ihrer Wahl auf. Um ein Verspritzen der Zahnpasta zu vermeiden, führen Sie die Bürste an die Zähne, bevor Sie das Gerät einschalten (Bild ②, Seite 5).

Wenn Sie eine **oszillierend-rotierende Aufsteckbürste** von Oral-B benutzen, führen Sie diese langsam von Zahn zu Zahn und halten Sie den Bürstenkopf für einige Sekunden auf der Zahnoberfläche (Bild ③, Seite 5). Wenn Sie eine Oral-B **«TriZone» Aufsteckbürste** benutzen, setzen Sie die Borsten leicht angewinkelt zum Zahnfleischrand auf. Üben Sie leichten Druck aus und putzen Sie mit Vor- und Rückbewegungen, als würden Sie eine manuelle Handzahnbürste benutzen (Bild ③, Seite 5).

Unabhängig von der Aufsteckbürste beginnen Sie zunächst mit den Außenseiten, anschließend den Innenseiten und putzen Sie zuletzt die Kauflächen. Putzen Sie alle vier Kieferquadranten gleichmäßig. Um mehr über die korrekte Putztechnik für Sie zu erfahren, fragen Sie Ihren Zahnarzt oder Dentalhygieniker.

In den ersten Tagen der Verwendung Ihrer Zahnbürste kann es zu leichtem Zahnfleischbluten kommen. In der Regel hört dies nach einigen Tagen auf. Falls es länger als 2 Wochen andauert, sollten Sie Ihren Zahnarzt aufsuchen. Falls Sie empfindliche/s Zähne und/oder Zahnfleisch haben, empfiehlt Ihnen Oral-B den «Sensitive» Modus zu benutzen (optional in Kombination mit einer Oral-B «Sensitive» Aufsteckbürste).

Smart Ring Eigenschaften

Ihre Zahnbürste ist mit einem Smart Ring (2) ausgestattet, der mehrere Funktionen bietet, die durch die verschiedenen Farben der Lichter angezeigt werden:

Weiß (Grundeinstellung) = in Betrieb und visuelles Timer-Licht (wählen Sie Ihre Farbe via Oral-B™ App Einstellungen)

Rot = Andruckkontrollleuchte

Blau = *Bluetooth*® Verbindungsanzeige

Timer

Sie können zwischen dem «Professional» oder «2-Minuten» Timer wählen.

Der «2-Minuten» Timer signalisiert die Endzeit der vom Zahnarzt empfohlenen Putzzeit von 2 Minuten durch ein langes Stottergeräusch und ein blinkendes Licht am Smart Ring (2).

Der «Professional» Timer signalisiert mit einem kurzen Stottergeräusch und einem blinkenden Licht am Smart Ring in 30-Sekunden-Intervallen, dass Sie zum nächsten Kieferquadranten wechseln sollten (Bild ③). Ein langes Stottergeräusch und ein blinkendes Licht signalisieren das Erreichen der vom Zahnarzt empfohlenen Putzzeit von 2 Minuten.

Der Timer speichert die ausgeführte Putzzeit, auch wenn das Handstück kurzzeitig während des Putzens ausgeschaltet wird. Der Timer setzt sich zurück, wenn länger als 30 Sekunden pausiert, kurz der Putzmodus-Knopf (4) gedrückt wird, oder das Handstück auf das eingesteckte Ladegerät gesetzt wird. Anmerkung: Während der Benutzung von speziellen Oral-B™ App Anwendungen kann das visuelle Timer-Licht deaktiviert werden.

Timer Einrichten:

Ihre Zahnbürste startet mit aktiviertem «Professional» Timer. Um dies zu ändern, drücken und halten Sie den Modus-Knopf (4) für 2 Sekunden. Schalten Sie zwischen der Timer-Auswahl hin und her, indem Sie den Ein-/Ausschalter (3) drücken.

- 2 leuchtende LEDs zeigen den «2-Minuten» Timer an
- 4 leuchtende LEDs zeigen den «Professional» Timer an

Anmerkung: Sie können die Timer-Funktionalitäten auch via Oral-B™ App einstellen/erweitern.

Andruckkontrolle

Sollten Sie beim Putzen zu viel Druck ausüben, leuchtet der Smart Ring (2) rot auf und

die Motorleistung wird reduziert, wenn Sie sich im «Reinigen», «Tiefenreinigung» oder «Sensitiv» Modus befinden (Bild ③).

Prüfen Sie regelmäßig die Funktion der Andruckkontrolle, indem Sie während der Nutzung leicht gegen die Aufsteckbürste drücken.

Putzmodi (modellabhängig)

Ihre Zahnbürste bietet verschiedene Putzmodi, die auf der Putzmodus-Anzeige (6) des Handstücks angezeigt werden («Reinigen» wird nicht auf der Putzmodus-Anzeige illuminiert):

- «**Reinigen**» – Gründliche Reinigung für den täglichen Gebrauch
- «**Tiefenreinigung**» – für ein außergewöhnlich sauberes Gefühl (betrieben mit einer höheren Schwingungszahl)
- «**Sensitiv**» – Sanfte, jedoch gründliche Reinigung der empfindlichen Bereiche
- «**3D White**» – Polierend für gelegentliche oder tägliche Nutzung
- «**Zahnfleisch-Schutz**» – Sanfte Massage des Zahnfleisches
- «**Zungenreinigung**» – Zungenreinigung für gelegentliche oder tägliche Nutzung

Wenn Sie im «Zungenreinigung» Modus putzen, empfehlen wir Ihnen, die «Sensitiv» Aufsteckbürste zu benutzen. Sie können Ihre Zunge sowohl mit als auch ohne Zahnpasta reinigen. Putzen Sie Ihre Zunge systematisch mit sanften Bewegungen. Die empfohlene Reinigungsdauer beträgt 20 Sekunden, das Putzende wird durch ein blinkendes Licht auf dem Smart Ring angezeigt.

Ihre Zahnbürste beginnt automatisch im zuletzt gewählten Modus. Um zu einem anderen Modus zu wechseln, drücken Sie nacheinander den Putzmodus-Knopf während des Gebrauchs (Bild ④). Um zum «Reinigen» Modus zurückzuwechseln, drücken und halten Sie den Putzmodus-Knopf (4).

Anmerkung: Sie können die Putzmodus-Funktionalitäten auch via Oral-B™ App einstellen/erweitern.

Aufsteckbürsten

Oral-B bietet Ihnen eine Auswahl verschiedener Aufsteckbürsten, welche auf Ihre Oral-B Zahnbürste passen.

Unsere **oszillierend-rotierenden Aufsteckbürsten** können für eine präzise Zahn-für-Zahn-Reinigung benutzt werden.



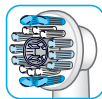
Die Oral-B CrossAction Aufsteckbürste

Unsere fortschrittlichste Aufsteckbürste. Mit angewinkelten Borsten für eine präzise Reinigung. Lockert Plaque und putzt es weg.



Die Oral-B Tiefenreinigung Aufsteckbürste

verfügt über MicroPulse Lamellen, die eine besonders gründliche Plaqueentfernung in den Zahnzwischenräumen ermöglichen.



Die Oral-B 3D White Aufsteckbürste

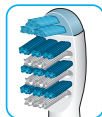
hat einen speziellen Poliereinsatz, um Ihre Zähne natürlich aufzuhellen. Bitte beachten Sie, dass Kinder unter 12 Jahren die «3D White» Aufsteckbürste nicht verwenden sollten.



Die Oral-B Sensitive Aufsteckbürste

verfügt über besonders weiche Borsten für eine sanfte Reinigung von Zähnen und Zahnfleisch.

Unsere **seitwärtsbewegliche «TriZone» Aufsteckbürste** kann mit allen üblichen Putztechniken angewendet werden.



Die Oral-B TriZone Aufsteckbürste

verfügt über eine Drei-Zonen-Tiefenreinigung für eine außergewöhnliche Plaqueentfernung, auch in den Zahnzwischenräumen.

Oral-B Aufsteckbürsten verfügen über blaue INDICATOR®-Borsten, die Ihnen anzeigen, wann der Bürstenkopf getauscht werden sollte. Bei gründlichem Putzen, zweimal täglich für zwei Minuten, verblasst die blaue Farbe in etwa 3 Monaten zur Hälfte und zeigt damit an, dass der Bürstenkopf gewechselt

werden sollte. Falls die blaue Farbe bereits vorher erblasst, üben Sie ggf. zu viel Druck auf Ihre Zähne und Ihr Zahnfleisch aus.

Wir empfehlen, die Oral-B «Tiefenreinigung» oder Oral-B «3D White» Aufsteckbürsten nicht bei festsitzenden Zahnsparungen zu benutzen. Sie können alternativ die Oral-B «Ortho Care» Aufsteckbürste verwenden, die speziell für Zahnsparungsträger entwickelt wurde.

Ihre Zahnbürste mit Ihrem Smartphone verbinden

Die Oral-B™ App ist für Mobiltelefone mit iOS oder Android Betriebssystem verfügbar. Laden Sie die Oral-B™ App gratis im App StoreSM oder bei Google Play™ herunter. Die Oral-B™ App gibt Ihnen die Möglichkeit, Ihren Putzfortschritt zu erfassen und die Einstellungen Ihrer Zahnbürste zu personalisieren (für viele weitere Vorteile siehe die Oral-B™ App Anleitung).

- Starten Sie die Oral-B™ App. Die Oral-B™ App wird Sie durch den gesamten *Bluetooth*-Verbindungsprozess führen.
- Achtung: Die Funktionsweise der Oral-B™ App ist eingeschränkt, wenn die *Bluetooth* kabellose Technologie auf Ihrem Smartphone deaktiviert ist (eine Anleitung dazu finden Sie in der Gebrauchsanleitung Ihres Smartphones).
- Alle Anweisungen zur App werden im Display Ihres Smartphones angezeigt.
- Wenn *Bluetooth* kabellose Technologie auf dem Handstück aktiviert ist, leuchtet das *Bluetooth* Symbol auf dem Funkübertragungsdisplay (7). Sobald die Verbindung aufgebaut ist, blinkt der Smart Ring (2) kurz.
- Behalten Sie Ihr Smartphone in der Nähe (innerhalb 5 m), wenn Sie es mit Ihrer Zahnbürste verwenden. Stellen Sie sicher, dass Ihr Smartphone sicher und an einem trockenen Ort liegt.

Bitte beachten Sie: Ihr Smartphone muss *Bluetooth* 4.0 (oder eine höhere Version)/*Bluetooth* Smart unterstützen, um sich mit dem Handstück Ihrer Zahnbürste verbinden zu können.

Prüfen Sie die Verfügbarkeit der Oral-B™ App unter www.oralbappavailability.co.uk

Reinigung

Spülen Sie die Aufsteckbürste nach jedem Gebrauch bei eingeschaltetem Handstück gründlich unter fließendem Wasser ab. Schalten Sie das Handstück aus und entfernen Sie die Aufsteckbürste. Spülen Sie beide Teile separat unter fließendem Wasser und trocknen Sie diese vor dem Zusammensetzen der Zahnbürste ab. Ziehen Sie den Stecker der Ladestation vor dem Reinigen aus dem Stromnetz. Das Aufbewahrungsfach für Aufsteckbürsten und die Schutzabdeckung sind spülmaschinengeeignet. Das Ladegerät sollte nur mit einem feuchten Tuch gereinigt werden (Bild ⑤).

Zubehör

Smartphone-Halterung

- Vor dem Gebrauch stellen Sie bitte sicher, dass Spiegel, Saugnapf (10d) und Halteklappen (10a) immer sauber und trocken sind (Bild A1). Drücken Sie Ihre Smartphone-Halterung (10) auf Nasenhöhe leicht an den Spiegel. Dann die Halterung durch vorsichtiges Drücken des Hebels (10b) an den Spiegel anbringen, bis sie einrastet (Bild A2). Bitte beachten Sie: Nur auf Spiegeln anbringen, um sichere und korrekte Bedingungen sicherzustellen. Nicht in Fahrzeugen benutzen.
- Vergewissern Sie immer sicher, dass die Smartphone-Halterung sicher am Spiegel angebracht ist, bevor Sie Ihr Smartphone einsetzen. Platzieren Sie Ihr Smartphone (hochkant) seitlich zwischen die Halteklappen (10a), indem Sie mit Ihrem Smartphone gegen eine Klemme drücken und dabei die andere Klemme zur Seite schieben (Bild A2). Folgen Sie dem gleichen Prozedere zum Entnehmen Ihres Smartphones.
- Die gesamte Position kann für den erforderlichen Winkel angepasst werden, indem Sie das Kugelgelenk der Halterung (Bild A3) bewegen. Anleitungen für den bestmöglichen Winkel werden via App gegeben.
- Danach entnehmen Sie Ihr Smartphone der Halterung. Entfernen Sie die Halterung durch Zurückbewegen des Hebels und vorsichtiges Ziehen der Lasche (Bild

A4 1./2.). Bringen Sie die Smartphone-Halterung für jede Benutzung wieder an.

- Die Smartphone-Halterung sollte nur mit einem feuchten Tuch gereinigt werden. An einem sauberen und trockenen Ort aufbewahren. Wenn nicht in Gebrauch, entfernen Sie bitte immer Ihr Smartphone aus der Halterung.

Bitte beachten Sie: Erforderliche Smartphone-Breite ist mindestens 58 mm, maximal 83 mm.

Warnung: Außer Reichweite von Kindern aufbewahren, da Kleinteile herunterfallen könnten.

Reiseetui mit Ladefunktion

- Um das Handstück (5) zu laden, platzieren Sie es auf dem Anschluss des Reiseetuis mit Ladefunktion (11) und verbinden es mit dem Stromnetz durch den mitgelieferten Smart Plug (12).
- Das blinkende Licht (11a) des Reiseetuis zeigt an, dass das Handstück geladen wird. Sobald das Handstück vollständig geladen ist, erlischt das Licht. Ein vollständiges Aufladen kann bis zu 12 Stunden dauern (Bild B1).
Anmerkung: Sie können die USB-Buchse (11b) zum Laden eines elektrischen Gerätes benutzen, während das Reiseetui eingesteckt ist. Das Handstück kann nur über den Smart Plug (12)/(11c) und nicht über die USB-Buchse aufgeladen werden.
- Das Innenteil des Reiseetuis hat einen Smartphone-Einsatz (11d), der Ihr Smartphone während des Gebrauchs halten kann (Bild B2). Stellen Sie bitte vor dem Gebrauch sicher, dass Ihr Smartphone hineinpasst und stabil sitzt.
- Der herausnehmbare Einsatz (11e) des Reiseetuis ist spülmaschinengeeignet (Bild 6). Das äußere Gehäuse sollte nur mit einem feuchten Tuch gereinigt werden. Stellen Sie sicher, dass die Bestandteile des Reiseetuis vollständig trocken sind, bevor Sie zusammengebaut werden und dass Zahnbürste/Aufsteckbürsten trocken sind, bevor sie im Etui gelagert werden.

Anmerkung: Entfernen Sie Verschmutzungen auf dem Reiseetui umgehend. Bewahren Sie das Reiseetui an einem sauberen und trockenen Ort auf.

Änderungen vorbehalten.

Umweltinformation

Dieses Gerät enthält Akkus. Im Sinne des Umweltschutzes darf dieses Gerät am Ende seiner Lebensdauer nicht mit dem Hausmüll entsorgt werden. Die Entsorgung kann über den Oral-B Braun Kundendienst oder lokal verfügbare Rückgabe- und Sammelsysteme erfolgen.



Garantie

Wir gewährleisten eine 2-jährige Garantie ab Kaufdatum. Während des Garantiezeitraums beseitigen wir kostenlos durch Material oder Herstellungsmängel verursachte Betriebsstörungen durch Reparieren oder durch den Austausch des gesamten Gerätes je nach unserer Wahl. Diese Garantie gilt für jedes Land, in dem dieses Gerät von Braun oder einem beauftragten Händler vertrieben wird.

Folgendes wird von der Garantie nicht gedeckt: Schäden aufgrund von unsachgemäßer Benutzung, normale Abnutzung oder Gebrauch, vor allem der Aufsteckbürsten, sowie Mängel, die eine unerhebliche Auswirkung auf den Wert oder den Betrieb des Gerätes haben.

Die Garantie erlischt, wenn Reparaturen von unbefugten Personen vorgenommen oder keine originalen Oral-B Ersatzteile benutzt werden.

Dieses Gerät ist mit einem *Bluetooth* Smart genehmigten Funkmodul ausgestattet. Sollte sich eine *Bluetooth* Smart Verbindung zu einem spezifischen Smart Phone nicht herstellen lassen, wird dieser Fall von der Garantie nicht gedeckt, außer wenn das *Bluetooth* Funkmodul selbst beschädigt ist. Die *Bluetooth* Geräte unterliegen der Garantie des eigenen Herstellers und nicht der von Oral-B. Oral-B beeinflusst nicht und macht keine Empfehlungen gegenüber den Geräteherstellern, weshalb Oral-B keine Verantwortung für die Anzahl der kompatiblen Geräte mit seinen eigenen *Bluetooth* Systemen übernimmt.

Oral-B behält sich das Recht vor, ohne vorherige Ankündigung, mögliche technische Modifizierungen oder Änderungen bei der System-Implementierung von Gerätefunktionen, Schnittstellen und Änderungen der

Menüstruktur zu machen, welche für notwendig erachtet werden, um sicherzustellen, dass Oral-B-Systeme zuverlässig funktionieren.

Um in den Genuss der Garantie während des Garantiezeitraums zu kommen, bringen oder senden Sie das vollständige Gerät mit Kaufnachweis zu einem offiziellen Oral-B Braun Kundendienstcenter.

Diese Garantie beeinträchtigt in keiner Weise Ihre Rechte im Rahmen des gesetzlichen Rechts.

Information: Bluetooth® Radiomodul

Obwohl alle angegebenen Funktionen auf dem *Bluetooth* Gerät unterstützt werden, garantiert Oral-B keine 100%ige Zuverlässigkeit bezüglich der Verbindung und Funktionsfähigkeit der Funktionen sicher. Die Leistungs- und Verbindungszuverlässigkeit sind direkte Folgen der einzelnen *Bluetooth* Geräte, sowie auch der jeweiligen Software-Version, des Betriebssystems der *Bluetooth* Geräte und der implementierten Sicherheitsregulierungen des Unternehmens.

Oral-B implementiert grundsätzlich den *Bluetooth* Standard, über den *Bluetooth* Geräte mit Oral-B Zahnbürsten kommunizieren und funktionieren können. Falls jedoch die Gerätehersteller diese Standards selbst nicht einsetzen, können *Bluetooth*-Kompatibilität und -Elemente beeinträchtigt sein, so dass es für den Nutzer zu funktionalen und funktionsbezogenen Problemen kommen kann. Bitte beachten Sie, dass die Software auf dem *Bluetooth* Gerät die Kompatibilität und Funktionsfähigkeit deutlich beeinträchtigen kann.

1) Garantie – Ausschlüsse und Einschränkungen

Wir gewährleisten eine limitierte Garantie nur für neue Geräte, die von der oder für die Firma Procter & Gamble, deren Partnern oder Tochtergesellschaften («P&G») hergestellt werden und die durch das Braun- / Oral-B-Warenzeichen, den Markennamen oder das dazugehörige Logo identifiziert werden können. Diese limitierte Garantie gilt nicht für Nicht-P&G-Produkte inklusive Hardware und Software. P&G ist nicht haftbar/verantwortlich für Schäden oder Verlust jeglicher Programme, Daten oder anderer Informationen, die auf Medien gespeichert werden, die das Produkt enthält, oder jegliche

Nicht-P&G-Produkte oder Teile, die nicht in dieser limitierten Garantie enthalten sind.

Diese limitierte Garantie gilt nicht für (I) Schäden durch unsachgemäßen Gebrauch, Zweckentfremdung, falsche Anwendung oder Nicht-P&G-Produkte; (II) Schäden durch Reparaturen von nicht von Braun befugten Personen oder nicht von uns autorisierten Braun-Kundendienstpartnern; (III) Produkte oder Teile, die ohne schriftliche Genehmigung von P&G verändert wurden und (IV) Schäden hervorgerufen durch die Benutzung oder das Unvermögen, den Oral-B-Smartphone-Sockel/-Puck, den Smartphone-Spiegelhalter oder das Reisetui mit Ladefunktion («Zubehör») zu verwenden.

2) Gebrauch der Smartphone-Halterung

Das in der Packung enthaltene Oral-B-Zubehör wurde entwickelt, um Ihnen eine angenehme Positionierung Ihres Smartphones während der Benutzung der Oral-B-App anzubieten. Versuchen Sie verschiedene Ausrichtungen Ihres Smartphones in der Oral-B-Smartphone-Halterung, bevor Sie die beste Positionierung Ihres Smartphones bestimmen. Bitte stellen Sie sicher, dies so durchzuführen, dass Ihr Smartphone nicht beschädigt wird, falls es aus der Halterung fallen sollte. Nicht in Fahrzeugen benutzen.

HAFTUNGSBESCHRÄNKUNGEN SOWEIT ES DAS ANWENDBARE RECHT GESTATTET, HÄFTET P&G, SEINE VERTRIEBSHÄNDLER ODER LIEFERANTEN IN KEINEM FALL GEGENÜBER IHNEN ODER JEDWEDER DRITTER PARTEI FÜR IRGENDWELCHE DIREKTEN, INDIRECTEN, ZUFÄLLIGEN, BESONDEREN, EXEMPLARISCHEN, STRAF- ODER FOLGESCHÄDEN JEGLICHER ART, DIE DURCH DIE VERWENDUNG ODER DAS UNVERMÖGEN DER VERWENDUNG VON ORAL-B-ZUBEHÖR ENTSTEHEN, EINSCHLIESSLICH, OHNE EINSCHRÄNKUNG, PERSONENSCHÄDEN, SACHSCHÄDEN, WERTMINDERUNG JEGLICHER PRODUKTE VON DRITTHERSTELLERN, DIE IN ODER MIT DEM ORAL-B-ZUBEHÖR VERWENDET WERDEN, ODER NUTZUNGS-AUSFALL DES ORAL-B-ZUBEHÖRS ODER JEGLICHER PRODUKTE VON DRITTHERSTELLERN, DIE IN ODER MIT DEM ORAL-B-ZUBEHÖR VERWENDET WERDEN, AUCH WENN P&G AUF DIE MÖGLICHKEIT SOLCHER SCHÄDEN HINGEWIESEN WURDE. OHNE EINSCHRÄNKUNG DES VORSTEHENDEN NEH-

MEN SIE ZUR KENNTNIS UND WILLIGEN EIN, DASS P&G NICHT FÜR IRGENDWELCHE SCHÄDEN AN ODER FÜR DIE ZERSTÖRUNG VON GERÄTEN DER VERBRAUCHERELEKTRONIK ODER ANDEREM PERSÖNLICHEM EIGENTUM, DAS IM ORAL-B-ZUBEHÖR ENTHALTEN ODER DARAN ANGESCHLOSSEN IST ODER FÜR JEDWEDEN VERLUST VON DATEN, DIE IN DEN VORGENANNTEN GERÄTEN ENTHALTEN SIND, HAFTBAR GEMACHT WERDEN KANN. IN KEINEM FALL DÜRFEN DIE ERSATZANSPRÜCHE GEGEN ORAL-B DEN TATSÄCHLICHEN PREIS, DER FÜR DEN KAUF DES PRODUKTS GEZAHLT WURDE, ÜBERSCHREITEN.

Garantie Aufsteckbürsten

Die Oral-B Garantie verfällt, wenn der Schaden der elektrischen Zahnbürste auf die Verwendung von Aufsteckbürsten zurückgeführt werden kann, die nicht von Oral-B hergestellt wurden.

Oral-B empfiehlt, keine Aufsteckbürsten zu verwenden, die nicht von Oral-B hergestellt wurden.

- Oral-B hat keinen Einfluss auf die Qualität der nicht von Oral-B hergestellten Aufsteckbürsten. Daher können wir nicht sicherstellen, dass die Reinigungsleistung dieser Aufsteckbürsten derjenigen zum ursprünglichen Kaufzeitpunkt entspricht.
- Oral-B kann nicht gewährleisten, dass diese Aufsteckbürsten optimal auf das Handstück abgestimmt sind.
- Oral-B kann keine Aussagen zu Langzeitauswirkungen der Aufsteckbürsten auf die Haltbarkeit des Handstücks treffen.

Alle Oral-B Aufsteckbürsten tragen das Oral-B Logo und erfüllen die hohen Oral-B Qualitätsstandards. Oral-B verkauft keine Aufsteckbürsten oder Geräteteile unter einem anderen Markennamen.

Problembhebung / Hilfestellung

Problem	Möglicher Grund	Lösung
APP		
Die Zahnbürste funktioniert nicht (richtig) mit der Oral-B™ App.	<ol style="list-style-type: none"> 1. Die Oral-B App ist nicht eingeschaltet. 2. <i>Bluetooth</i> ist auf Ihrem Smartphone nicht aktiviert. 3. Die Funkübertragung ist deaktiviert. 4. Die Verbindung zu <i>Bluetooth</i> wurde verloren. 5. Ihr Smartphone unterstützt <i>Bluetooth</i> 4.0 (oder eine höhere Version)/<i>Bluetooth</i> Smart nicht. 6. Zahnbürste steht auf dem Ladegerät. 	<ol style="list-style-type: none"> 1. Schalten Sie die Oral-B App ein. 2. Aktivieren Sie <i>Bluetooth</i> auf Ihrem Smartphone gemäß Gebrauchsanleitung des Smartphones. 3. Aktivieren Sie die Funkverbindung, indem Sie gleichzeitig den Ein-/Ausschalter (3) und den Modus-Knopf (4) für 2 Sekunden gedrückt halten, bis sich das Funkübertragungsdisplay (7) einschaltet. 4. Verbinden Sie die Zahnbürste und das Smartphone nochmals via App-Einstellungen. Halten Sie Ihr Smartphone in der Nähe des Handstücks. 5. Ihr Smartphone muss <i>Bluetooth</i> 4.0 (oder eine höhere Version)/<i>Bluetooth</i> Smart unterstützen, um sich mit dem Handstück zu verbinden. 6. Die Funkverbindung wurde unterbrochen, während die Zahnbürste auf dem Ladegerät stand.

Rücksetzen auf Werkseinstellungen	Herstellung der ursprünglichen Funktionen.	Halten Sie den Ein-/Ausschalter (3) für 10 Sekunden gedrückt, bis alle Anzeigeleuchten gleichzeitig doppelt aufleuchten.
Zahnbürste		
Die Zahnbürste funktioniert nicht (bei der ersten Anwendung).	<ol style="list-style-type: none"> 1. Die Zahnbürste wurde nicht aktiviert. 2. Der Akku hat einen sehr niedrigen Ladestatus; keine Lichter leuchten. 	<ol style="list-style-type: none"> 1. Stellen Sie die Zahnbürste auf das ans Stromnetz angeschlossene Ladegerät. Es kann bis zu 10 Minuten dauern, bis die Ladezustandsanzeige (8) anfängt zu blinken. 2. Aufladen für mindestens 30 Minuten.
Die Zahnbürste funktioniert nicht mit dem vorhandenen SmartGuide im Haushalt.	<ol style="list-style-type: none"> 1. Synchronisation mit dem SmartGuide ist fehlgeschlagen. 2. Die Funkübertragung ist deaktiviert, das Funkübertragungsdisplay (7) ist ausgeschaltet. 3. SmartGuide ist nicht kompatibel mit der Zahnbürste. 4. Es sind bereits zwei Handstücke dem SmartGuide zugeteilt. 5. Die Funktion ist via App-Einrichtung deaktiviert. 	<ol style="list-style-type: none"> 1. Synchronisieren Sie (vorhandene) Handstück(e) (nochmals) über die SmartGuide-Einstellungen im Batteriefach des SmartGuides: Drücken Sie «Std/Min» für 3 Sekunden. Schalten Sie das Handstück ein, das Sie synchronisieren wollen. Dann schalten Sie das zweite Handstück ein, das Sie synchronisieren wollen. Drücken Sie «Std/Min» oder «set», um den Synchronisationsmodus zu verlassen. 2. Aktivieren Sie die Funkübertragung durch gleichzeitiges Drücken des Ein-/Ausschalters (3) und des Modus-Knopfes (4) für 2 Sekunden, bis sich das Funkübertragungsdisplay (7) einschaltet. 3. Das Handstück kann nicht mit dem vorhandenen SmartGuide benutzt werden. 4. Es können nur maximal zwei Handstücke synchronisiert werden. Ändern Sie die Handstücke via SmartGuide-Einstellungen (siehe 1.) 5. Während der Anwendung von speziellen App-Merkmalen, könnte die Übertragung zum SmartGuide deaktiviert worden sein. Es kann auch jede SmartGuide-Kommunikation via App (de)aktiviert werden.

<ol style="list-style-type: none"> 1. Kurzes Stottergeräusch/ blinkendes Licht alle 30 Sekunden oder nach 2 Minuten. 2. Das Handstück hat keine Timer-Funktion 	<ol style="list-style-type: none"> 1. «Professional Timer» oder «2-Minuten-Timer» ist aktiviert. 2. Der Timer wurde via App modifiziert/deaktiviert. 	<ol style="list-style-type: none"> 1. Stellen Sie auf den 2-Minuten-Timer (Stottergeräusch/blinkendes Licht nach 2 Minuten), oder auf den Professional Timer (Stottergeräusch/blinkendes Licht alle 30 Sekunden). Folgen Sie den Schritten unter «Timer Setup». 2. Benutzen Sie die App, um die Timer-Einstellungen zu ändern oder ein Zurücksetzen auf die Werkseinstellung durchzuführen (siehe Problemlösungen in der App).
<p>Das Handstück wird nicht geladen und blinkt.</p>	<p>Die Umgebungstemperatur für das Aufladen ist außerhalb der zulässigen Grenze ($\leq 0^{\circ}\text{C}$ bis $\geq 60^{\circ}\text{C}$).</p>	<p>Die empfohlene Umgebungstemperatur für das Aufladen ist 5°C bis 35°C.</p>

English

Welcome to Oral-B!

Before operating this toothbrush, please read these instructions and save this manual for future reference.

IMPORTANT

- Periodically check the entire product/cords/accessories for damage. A damaged or non-functioning unit should no longer be used. If the product/cords/accessories are damaged, take it to an Oral-B Service Centre. Do not modify or repair the product. This may cause fire, electric shock or injury.
- Usage by children under age 3 is not recommended. Toothbrushes can be used by children and persons with reduced physical, sensory or mental capabilities or lack of experience and knowledge, if they have been given supervision or instruction concerning use of the appliance in a safe way and understand the hazards involved.
- Cleaning and maintenance shall not be performed by children.
- Children shall not play with the appliance.
- Use this product only for its intended use as described in this manual. Do not use attachments which are not recommended by the manufacturer.

WARNING

- If the product is dropped, the brush head should be replaced before the next use even if no damage is visible.
- Do not place the charger, smart plug or charging travel case in water or liquid or store where it can fall or be pulled into a tub or sink. Do not reach for it when fallen into water. Unplug immediately.
- Do not open and disassemble device. For battery recycling please dispose whole device according to local environmental regulations. Opening the handle will destroy the appliance and invalidate the warranty.
- When unplugging, always hold the power plug instead of the cord. Do not touch the power plug with wet hands. This can cause an electric shock.
- If you are undergoing treatment for any oral care condition, consult your dental professional prior to use.
- This toothbrush is a personal care device and is not intended for use on multiple patients in a dental practice or institution.
- Replace brush head every 3 months or sooner if brush head becomes worn.
- Your charging travel case is provided with a special cord set (smart plug), which has an integrated Safety Extra Low Voltage power supply. Do not exchange or tamper with any part of it, otherwise there is risk of an electric shock. Only use the special cord set provided with your appliance.

Important Information

- Your Oral-B toothbrush can be used with your smartphone (find details under «Connecting your toothbrush to your Smartphone»).
- To avoid electromagnetic interference and/or compatibility conflicts, deactivate the radio transmission of your toothbrush handle (5) before using it in restricted surroundings, such as aircrafts or specially marked areas in hospitals.
- Deactivate radio transmission by simultaneously pressing the on/off (3) and mode button (4) for 2 seconds until the radio transmission display (7) goes off. Follow the same procedure to reactivate transmission again.
- Persons with pacemakers should always keep the toothbrush more than

six inches (15 centimeters) from the pacemaker while turned on. Anytime you suspect interference is taking place, deactivate the radio transmission of your handle.

Description

- 1 Brush head
- 2 Smart Ring
- 3 On/off button
- 4 Brushing mode button
- 5 Handle
- 6 Brushing mode display
- 7 Radio transmission display (with Bluetooth® wireless technology)
- 8 Charge level display
- 9 Charging unit (basic charger and brush head compartment with protective cover)
- 10 Smartphone holder
- 10a Holding brackets
- 10b Lever arm
- 10c Pull tab
- 10d Suction cup
- 11 Charging travel case (depending on model)
- 11a Charge indicator light
- 11b USB port
- 11c Smart plug port
- 11d Inner lid (with smartphone holder)
- 11e Removable inlay
- 12 Smart plug (depending on model)

Specifications

For voltage specifications refer to the bottom of the charging unit.

Noise level: ≤68 dB (A)

First use – connecting and charging

Prior to first use, briefly place the handle (5) on the plugged-in charging unit (9) to activate it. Once the charge level display (8) illuminates, it is ready for use.

Note: In case battery is empty (no lights illuminated on charge level display), charge at least for 30 minutes.

Charging and operating information

Your toothbrush has a waterproof handle, is

electrically safe and designed for use in the bathroom.

- To charge the handle (5), place it on the plugged-in charging unit (9). The charge level is indicated on the charge level display (8).
The flashing lights indicate that the handle is charging (picture ①); once it is fully charged, the lights turn off. A full charge takes about 12 hours and enables up to 12 days of regular brushing (twice a day, 2 minutes).
Note: At a very low charge level, the lights might not flash immediately; it can take up to 10 minutes.
- If the battery is running low, a red light is flashing on the charge level display and the motor is reducing its speed. Once the battery is empty, the motor will stop; it will need at least a 30-minute charge for one usage.
- You can always store the handle on the plugged-in charging unit to maintain it at full power; a battery overcharge is prevented by device.
Note: Store handle at room temperature for optimal battery maintenance.
Caution: Do not expose handle to temperatures higher than 50 °C.

Using your toothbrush

Brushing technique

Wet brush head and apply any kind of toothpaste. To avoid splashing, guide the brush head to your teeth before switching on the handle (picture ②). When brushing your teeth with one of the Oral-B **oscillating-rotating brush heads** guide the brush head slowly from tooth to tooth, spending a few seconds on each tooth surface (picture ③). When using the Oral-B **«TriZone» brush head** place the toothbrush bristles against the teeth at a slight angle towards the gumline. Apply light pressure and start brushing in back and forth motions, just like you would do with a manual toothbrush. With any brush head start brushing the outsides, then the insides and finally the chewing surfaces. Brush all four quadrants of your mouth equally. You may also consult your dentist or dental hygienist about the right technique for you.

In the first days of using any electric toothbrush, your gums may bleed slightly. In general, bleeding should stop after a few days. Should it persist after 2 weeks, please consult your dentist or dental hygienist. If you have sensitive teeth and/or gums, Oral-B recommends using the «Sensitive» mode (optional in combination with an Oral-B «Sensitive» brush head).

Smart Ring features

Your toothbrush is equipped with a Smart Ring (2) that has various functionalities indicated via different colors of light: White (default) = Operating and visual timer light (choose individual color via Oral-B™ App settings)
Red = Pressure sensor light
Blue = Bluetooth® pairing indicator

Timer

You can choose between «Professional» or «2-Minute» timer.

The «2-Minute» timer signals with a long stuttering sound and a flashing light of the Smart Ring (2) that the professionally recommended 2-minute brushing time has been reached.

The «Professional» timer signals with a short stuttering sound and a flashing light of the Smart Ring at 30-seconds intervals to move to the next quadrant of your mouth (picture ③). A long stuttering sound and a flashing light indicate the end of the professionally recommended 2-minute brushing time.

The timer memorizes the elapsed brushing time, even when the handle is briefly switched off during brushing. The timer resets if pausing longer than 30 seconds, briefly pressing the mode button (4) during pause or placing the handle on the plugged-in charger.
Note: During the use of special Oral-B™ App features, the visual timer light may be deactivated.

Timer setup:

Your toothbrush comes with the «Professional» timer activated. To change this, press and hold the mode button (4) for 2 seconds. Toggle between timer selection by pressing the on/off button (3). Confirm selection by pressing the mode button.

- 2 LED's illuminated indicate «2-Minute» timer
- 4 LED's illuminated indicate «Professional» timer

Note: You can also set/advance the timer functionality via Oral-B™ App.

Pressure sensor

If you put excessive pressure on your teeth, the Smart Ring (2) will light up in red and the motor speed will be reduced in «Daily Clean», «Pro Clean» and «Sensitive» mode (picture ③). Periodically check the operation of the pressure sensor by pressing moderately on the brush head during use.

Brushing modes (depending on model)

Your toothbrush offers different brushing modes indicated on the brushing mode display (6) on your handle («Daily Clean» mode does not illuminate on the brushing mode display):

- «Daily Clean» – Standard mode for daily mouth cleaning
- «Pro Clean» – For an extraordinary clean feeling (operated with a higher frequency)
- «Sensitive» – Gentle, yet thorough cleaning for sensitive areas
- «3D White» – Polishing for occasional or everyday use
- «Gum Care» – Gentle massage of gums
- «Tongue Clean» – Tongue cleaning for occasional or everyday use

When operating the «Tongue Clean» mode, we recommend using the «Sensitive» brush head. You can brush your tongue either with or without toothpaste. Brush the whole area of your tongue systematically in gentle movements. The recommended brushing time is 20 seconds; indicated with a flashing light of the Smart Ring.

Your toothbrush automatically starts in the mode selected last. To switch to other modes, successively press the mode button during use (picture ④). To return from any mode back to «Daily Clean» mode, press and hold the mode button (4).

Note: You can also set/advance the mode functionality via Oral-B™ App.

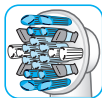
Brush heads

Oral-B offers you a variety of different Oral-B brush heads that fit your Oral-B toothbrush handle.

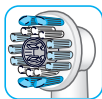
Our **oscillating-rotating brush heads** can be used for tooth-by-tooth precision cleaning.



Oral-B CrossAction brush head
Our most advanced brush head. Angled bristles for a precise clean. Lifts and powers away plaque.



Oral-B FlossAction brush head
features micropulse bristles that allow for an outstanding plaque removal in the interdental areas.

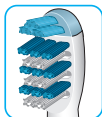


Oral-B 3D White brush head
features a special polishing cup to naturally whiten your teeth. Please note that children under 12 years old should not use the Oral-B «3D White» brush head.



Oral-B Sensitive brush head
features an extra soft bristle structure that is gentle on teeth and gums.

Our **dynamic TriZone brush head** can be used with all common brushing techniques.



Oral-B TriZone brush head
features triple zone cleaning action for outstanding plaque removal, even in between teeth.

Oral-B brush heads feature light blue INDICATOR® bristles to help you monitor brush head replacement need. With thorough brushing, twice a day for two minutes, the blue color will fade halfway approximately within 3 months, indicating the need to exchange your brush head. If the bristles splay before the color recedes, you may exert too much pressure on teeth and gums.

We do not recommend using the Oral-B «FlossAction» or Oral-B «3D White» brush head with braces. You may use the Oral-B

«Ortho» brush head, specifically designed to clean around braces and wires.

Connecting your toothbrush to your Smartphone

The Oral-B™ App is available for mobile devices running iOS or Android operating systems. It can be downloaded for free from App Store^(SM) or Google Play™.

The Oral-B™ App gives you the opportunity to chart your brushing progress and customize your toothbrush settings (for many more benefits see the Oral-B™ App instructions).

- Start the Oral-B™ App. The app will guide you through the entire *Bluetooth* pairing procedure.
Note: Oral-B™ App functionality is limited if *Bluetooth* wireless technology is deactivated on your smartphone (for directions please refer to your smartphone's user manual).
- Any app instructions will be displayed on your smartphone.
- If *Bluetooth* wireless technology is activated on your handle, the *Bluetooth* symbol on the radio transmission display (7) illuminates. Once the handle is paired, the Smart Ring (2) flashes briefly.
- Keep your smartphone in close proximity (within 5 m distance) when using it with the handle. Make sure the smartphone is safely positioned in a dry place.

Note: Your smartphone must support *Bluetooth* 4.0 (or higher)/*Bluetooth* Smart in order to pair your handle.

Check www.oralbappavailability.co.uk for country availability of the Oral-B™ App.

Cleaning recommendations

After brushing, rinse your brush head under running water with the handle switched on. Switch off and remove the brush head. Clean handle and brush head separately; wipe them dry before reassembling. Unplug the charging unit before cleaning. Brush head compartment and protective cover are

dishwasher-safe. Basic charger should be cleaned with a damp cloth only (picture ⑤).

Accessories

Smartphone Holder

- Before each use, make sure mirror, suction cup surface (10d) and holding brackets (10a) are always clean and dry (picture A1). Press your smartphone holder (10) gently, centered at nose level on the mirror. Then mount the holder by carefully pressing the lever arm (10b) towards the mirror until it snaps in (picture A2).
Note: Only affix on mirror to ensure safe and correct conditions. For use in bathroom only. Do not use in automobiles.
- Always make sure the smartphone holder is securely mounted on the mirror before inserting your smartphone. Place your smartphone (portrait) sideways in between the holding brackets (10a) by pressing against one bracket with your phone and sliding the other bracket to the side (picture A2). Follow the same procedure to remove your phone again.
- Adjust the overall position for the required angle by moving the ball joint of the holder (picture A3). Instructions for the best angle will be given via app.
- Once done, remove your phone from the holder. Take off the smartphone holder by flipping the lever arm back and pulling the tab carefully (picture A4 1./2.). Affix smartphone holder with each use again.
- The smartphone holder should be cleaned with a damp cloth only. Store in clean and dry place. If not in use, always remove your smartphone from the holder.

Note: Smartphone width required for usage: minimum 58 mm, maximum 83 mm.

Caution: Small parts may come off, keep out of reach of children.

Charging Travel Case

- To charge your handle (5) place it on the pin in the charging travel case (11) and connect it to an electric outlet, using the extra smart plug (12) provided.
- The flashing light (11a) of the charging travel case indicates that the handle is charging. Once the handle is fully charged

the light turns off. A full charge can take up to 12 hours (picture B1).

Note: You may use the USB port (11b) to charge an electric device while the charging travel case is plugged in. The handle can only be charged with the smart plug (12)/(11c) not via USB port.

- The inner lid of the travel case has a built-in smartphone holder (11d), which can hold your smartphone while using (picture B2). Before use, make sure your phone fits the stand and keeps stable.
- The removable inlay (11e) of the travel case is dishwasher-safe (picture ⑤). The outer case should be cleaned with a damp cloth only. Make sure that travel case parts are completely dry before reassembling and toothbrush/brush heads are dry before storing in the travel case.

Note: Clean stains on travel case surface immediately. Store travel case in a clean and dry place.

Subject to change without notice.

Environmental Notice

Product contains batteries and/or recyclable electric waste. For environment protection do not dispose in household waste, but for recycling take to electric waste collection points provided in your country.



Guarantee

We grant 2 years guarantee on the product commencing on the date of purchase. Within the guarantee period we will eliminate, free of charge, any defects in the appliance resulting from faults in materials or workmanship, either by repairing or replacing the complete appliance as we may choose.

This guarantee extends to every country where this appliance is supplied by Braun or its appointed distributor. This guarantee does not cover: damage due to improper use, normal wear or use, especially regarding the brush heads, as well as defects that have a negligible effect on the value or operation of the appliance.

The guarantee becomes void if repairs are undertaken by unauthorised persons and if original Braun parts are not used.

This appliance is equipped with a *Bluetooth* Smart approved radio module. Failure to establish a *Bluetooth* Smart connection to specific smart phones is not covered under the device guarantee, unless the *Bluetooth* radio module of this appliance is damaged. The *Bluetooth* devices are warranted by their own manufacturers and not by Oral-B. Oral-B does not influence or make any recommendations to device manufacturers, and therefore Oral-B does not assume any responsibility for the number of compatible devices with our *Bluetooth* systems.

Oral-B reserves the right, without any prior notice, to make any technical modifications or changes to system implementation of device features, interface, and menu structure changes that are deemed necessary to ensure that Oral-B systems function reliably.

To obtain service within the guarantee period, hand in or send the complete appliance with your sales receipt to an authorised Oral-B Braun Customer Service Centre.

Information *Bluetooth*® radio module

Although all indicated functions on the *Bluetooth* device are supported, Oral-B does not ensure 100% reliability in connection, and feature operation consistency. Operation performance and connection reliability are direct consequences of each individual *Bluetooth* device, software version, as well as the operating system of those *Bluetooth* devices and company security regulations implemented on the device.

Oral-B adheres to and strictly implements the *Bluetooth* standard by which *Bluetooth* devices can communicate and function in Oral-B toothbrushes.

However, if device manufacturers fail to implement this standard, *Bluetooth* compatibility and features will be further compromised and the user may experience functional and feature-related issues. Please note that the software on the *Bluetooth* device can significantly affect compatibility and operation.

1) Warranty – Exclusions and Limitations

This limited warranty applies only to the new

products manufactured by or for The Procter & Gamble Company, its Affiliates or Subsidiaries («P&G») that can be identified by the Braun / Oral-B trademark, trade name, or logo affixed thereto. This limited warranty does not apply to any non-P&G product including hardware and software. P&G is not liable for any damage to or loss of any programs, data, or other information stored on any media contained within the product, or any non-P&G product or part not covered by this limited warranty. Recovery or reinstallation of programs, data or other information is not covered under this limited warranty.

This limited warranty does not apply to (i) damage caused by accident, abuse, misuse, neglect, misapplication, or non-P&G product; (ii) damage caused by service performed by anyone other than Braun or authorized Braun service location; (iii) a product or part that has been modified without the written permission of P&G, and (iv) damage arising out of the use of or inability to use the Oral-B Smartphone stand/puck, Smartphone mirror holder, or charging travel case («Accessories»).

2) Using your smartphone holder

The Oral-B Accessories included in the package has been designed to provide you with a convenient way to position your smartphone while you are using the Oral-B app. Try multiple orientations of your smartphone in the Oral-B smartphone holder prior to use to determine the best positioning of your smartphone in the holder. Be sure to try this in a manner which will not harm your smartphone if it falls out of the stand. Do not use in automobiles.

LIMITATION OF LIABILITY

TO THE EXTENT PERMITTED BY APPLICABLE LAW, IN NO EVENT SHALL P&G ITS DISTRIBUTORS OR SUPPLIERS BE LIABLE TO YOU OR ANY THIRD PARTY FOR ANY DIRECT, INDIRECT, INCIDENTAL, CONSEQUENTIAL, SPECIAL, EXEMPLARY OR PUNITIVE DAMAGES, OF ANY NATURE WHATSOEVER, ARISING OUT OF THE USE OF OR INABILITY TO USE THE ORAL-B ACCESSORIES, INCLUDING, WITHOUT LIMITATION, INJURY TO PERSONS, PROPERTY DAMAGE, LOSS OF VALUE OF ANY THIRD PARTY PRODUCTS THAT

ARE USED IN OR WITH THE ORAL-B ACCESSORIES, OR LOSS OF USE OF THE ORAL-B ACCESSORIES OR ANY THIRD PARTY PRODUCTS THAT ARE USED IN OR WITH THE ORAL-B ACCESSORIES, EVEN IF P&G HAS BEEN ADVISED OF THE POSSIBILITY OF SUCH DAMAGES. WITHOUT LIMITING THE FOREGOING, YOU UNDERSTAND AND AGREE THAT P&G HAS NO LIABILITY FOR ANY DAMAGE OR DESTRUCTION TO CONSUMER ELECTRONICS DEVICES OR OTHER PERSONAL PROPERTY THAT ARE CONTAINED ON OR EXTERIOR TO THE ORAL-B ACCESSORIES, OR ANY LOSS OF DATA CONTAINED IN THE FOREGOING DEVICES. IN NO EVENT SHALL ANY RECOVERY AGAINST ORAL-B EXCEED THE ACTUAL PRICE PAID FOR THE PURCHASE OF THE PRODUCT.

Warranty replacement brush heads

Oral-B warranty will be voided if electric rechargeable handle damage is found to be attributed to the use of non-Oral-B replacement brush heads.

Oral-B does not recommend the use of non Oral-B replacement brush heads.

- Oral-B has no control over the quality of non-Oral-B replacement brush heads. Therefore, we cannot ensure the cleaning performance of non-Oral-B replacement brush heads, as communicated with the electric rechargeable handle at time of initial purchase.
- Oral-B cannot ensure a good fit of non-Oral-B replacement brush heads.
- Oral-B cannot predict the long-term effect of non-Oral-B replacement brush heads on handle wear.

All Oral-B replacement brush heads carry the Oral-B logo and meet Oral-B's high quality standards. Oral-B does not sell replacement brush heads or handle parts under any other brand name.

Trouble Shooting

Problem	Possible reason	Remedy
APP		
Handle does not operate (properly) with Oral-B™ App.	<ol style="list-style-type: none"> 1. Oral-B™ App is turned off. 2. <i>Bluetooth</i> interface is not activated on smartphone. 3. Radio transmission is deactivated on handle; radio transmission display (7) is turned off. 4. <i>Bluetooth</i> connection to smartphone has been lost. 5. Your smartphone does not support <i>Bluetooth</i> 4.0 (or higher)/ <i>Bluetooth</i> Smart. 6. Handle on plugged-in charger. 	<ol style="list-style-type: none"> 1. Turn on Oral-B™ App. 2. Activate <i>Bluetooth</i> interface on smartphone (described in its user manual). 3. Activate radio transmission by simultaneously pressing on/off (3) and mode button (4) for 2 seconds until radio transmission display (7) turns on. 4. Pair handle and smartphone again via app settings. Keep your smartphone in close proximity when using it with handle. 5. Your smartphone must support <i>Bluetooth</i> 4.0 (or higher)/ <i>Bluetooth</i> Smart in order to pair handle. 6. Radio transmission is deactivated while handle is placed on plugged-in charger.

Reset to factory settings.	Original functionality wanted.	Press and hold on/off button (3) for 10 seconds until all indicator lights double blink simultaneously.
TOOTHBRUSH		
Handle is not operating (during first use).	<ol style="list-style-type: none"> 1. Handle has not been activated. 2. Battery has a very low charge level; no lights illuminate. 	<ol style="list-style-type: none"> 1. Briefly place handle on plugged-in charging unit. It may take up to 10 min., until charge level display (8) flashes. 2. Charge at least for 30 min.
Handle does not operate with existing SmartGuide in household.	<ol style="list-style-type: none"> 1. Synchronizing with existing SmartGuide failed. 2. Radio transmission is deactivated; radio transmission display (7) is turned off. 3. SmartGuide is not compatible with handle. 4. Two handles are already assigned to SmartGuide. 5. Function is deactivated via App feature. 	<ol style="list-style-type: none"> 1. Synchronize (existing) handle(s) (again) via SmartGuide settings in SmartGuide's battery compartment: Press «h/min» for 3 seconds. Turn on handle that you want to synchronize. Then turn on second handle you want to synchronize. Press «h/min» or «set» to exit synchronization mode. 2. Activate radio transmission by simultaneously pressing on/off (3) and mode button (4) for 2 seconds until radio transmission display (7) turns on. 3. Handle cannot be used with existing SmartGuide. 4. You can synchronize a total of 2 handles only. Change handles via SmartGuide settings (see 1.) 5. During use of special App features, transmission to SmartGuide may be deactivated. You can also (de)activate any SmartGuide communication via App.
<ol style="list-style-type: none"> 1. Short stuttering sounds/ flashing light every 30 seconds or after 2 minutes. 2. Handle does not operate any timer. 	<ol style="list-style-type: none"> 1. «Professional timer» or «2-Minute timer» activated. 2. Timer has been modified/ deactivated via App. 	<ol style="list-style-type: none"> 1. Set your timer to 2-Minute timer (stuttering sounds/flashing light after 2min); or set your timer to Professional timer (stuttering sounds/flashing light every 30 seconds). Follow steps under «Timer setup». 2. Use App to change timer settings or perform factory reset (see App Trouble Shootings).
Handle does not charge and blinks.	Ambient temperature for charging is out of valid range ($\leq 0^{\circ}\text{C}$ and $\geq 60^{\circ}\text{C}$).	Recommended ambient temperature for charging is 5°C to 35°C .