

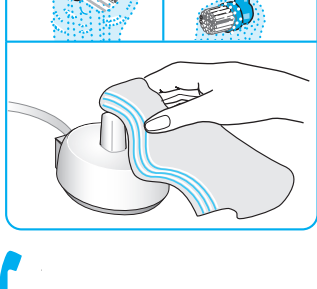
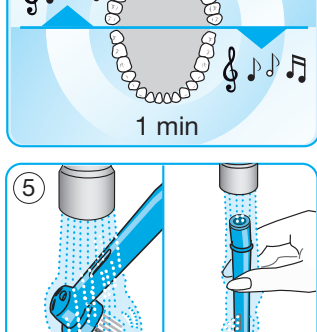
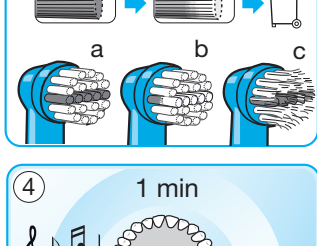
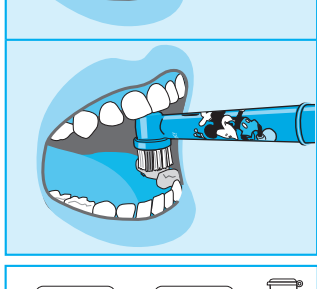
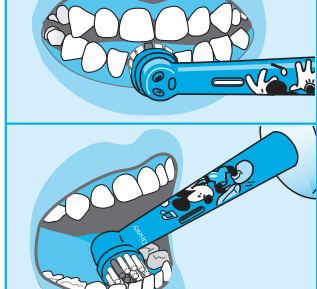
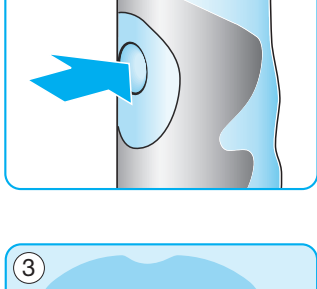
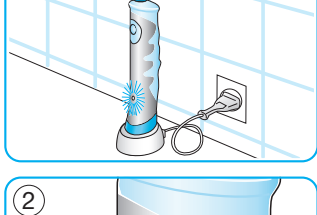
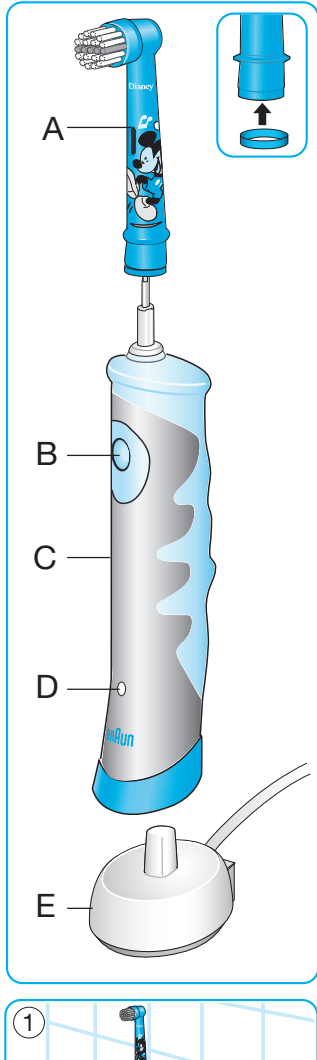
Oral-B®

Kids' PowerToothbrush



Type 3757

powered by **BRAUN**



- (DE) (AT) 00 800 27 28 64 63**
- (CH) 08 44 - 88 40 10**
- (GB) 0 800 783 7010**
- (IE) 1 800 509 448**
- (FR) 0 800 944 803**
(appel gratuit depuis un poste fixe)
- (BE) 0 800 14 592**
- (LU) 800 21172**
- (ES) 901 11 61 84**
- (IT) 800 124 600**
- (NL) 0800-4 45 53 88**
- (DK) 70 15 00 13**
- (NO) 22 63 00 93**
- (SE) 020 - 21 33 21**
- (FI) 020 377 877**

www.oralb.com
www.braun.com
www.service.braun.com

Braun GmbH
Frankfurter Straße 145
61476 Kronberg/Germany

Type: 3757

99902977/VII-11
D/GB/F/E/I/NL/DK/N/S/FIN

Deutsch

*Liebe Eltern,
die Braun Oral-B Kids' PowerToothbrush wurde mit namhaften Zahnmedizinern speziell für die tägliche Plaque-Entfernung bei Kindern entwickelt. Sie soll Ihrem Kind helfen, die Zähne richtig und gründlich zu putzen. Wir wünschen Ihrem Kind mit seinem neuen Braun Oral-B Gerät viel Spaß beim Zähneputzen.*

Dieses Gerät ist für Kinder ab drei Jahren geeignet.

Bitte lesen Sie die Gebrauchsanweisung sorgfältig und vollständig, bevor Sie Ihrem Kind zeigen, wie das Gerät benutzt wird. Bitte beaufsichtigen Sie Ihr Kind, wenn es anfängt, sich mit dem Gerät vertraut zu machen.

WICHTIG

- Prüfen Sie gelegentlich, ob das Netzkabel Schadstellen aufweist. Ein beschädigtes oder defektes Ladeteil darf nicht mehr benutzt werden. Bringen Sie das Ladeteil in diesem Fall zum Braun Oral-B Kundendienst.
- Das Gerät ist für Kinder unter 3 Jahren nicht geeignet.
- Kinder oder Personen mit eingeschränkten physischen, sensorischen oder geistigen Fähigkeiten dürfen dieses Gerät nicht benutzen, es sei denn, sie werden durch eine für ihre Sicherheit zuständige Person beaufsichtigt.
- Kinder sollten beaufsichtigt werden, um sicherzustellen, dass sie mit dem Gerät nicht spielen.
- Falls das Gerät fallen gelassen wurde, sollten Sie die Aufsteckbürste vor dem nächsten Gebrauch wechseln, auch wenn kein sichtbarer Schaden zu erkennen ist.
- Platzieren Sie das Ladeteil so, dass es nicht ins Wasser fallen kann.
- Halten Sie das Ladeteil von Wasser oder sonstigen Flüssigkeiten fern.
- Berühren Sie das Ladeteil nicht, wenn es ins Wasser gefallen ist. Ziehen Sie sofort den Stecker.
- Nehmen Sie keine Veränderungen am Gerät vor. Es kann sonst Brand-, Stromschlag- und Verletzungsgefahr bestehen. Wenden Sie sich für Reparaturen bitte direkt an Ihren Händler oder an den Braun Oral-B Kundendienst. Öffnen Sie das Gerät nur zum Herausnehmen und Entsorgen des Akkus.
- Achten Sie bei der Entnahme des Akkus darauf, dass Plus- und Minuspol nicht miteinander in Berührung kommen. Es besteht sonst die Gefahr eines Kurzschlusses.
- Stecken Sie niemals Kleinteile in irgendwelche Öffnungen des Gerätes und Ladeteils.
- Berühren Sie den Stecker nicht mit feuchten Händen. Es besteht sonst Stromschlaggefahr.
- Ziehen Sie den Stecker nie am Kabel aus der Steckdose.
- Nutzen Sie dieses Produkt nur wie in der Gebrauchsanweisung beschrieben. Nutzen Sie keine Zubehörteile, die nicht durch den Hersteller empfohlen worden sind.
- Wenn sich Ihr Kind in zahnärztlicher Behandlung befindet, sollten Sie vor Verwendung dieser Zahnbürste den Zahnarzt kontaktieren.

Gerätebeschreibung

- A Aufsteckbürste
- B Ein/Aus-Schalter
- C Handstück (Squish Grip)
- D Ladekontrollleuchte
- E Ladeteil

Technische Daten

Netzanschluss: siehe Boden des Ladeteils

Handstück: 1,2 V

Anschließen und Laden

Das Gerät ist elektrisch sicher und kann ohne Bedenken im Bad benutzt werden.

- Schließen Sie das Ladeteil (E) an die Netzspannung an und setzen Sie das Handstück (C) auf das Ladeteil.
- Die rote Ladekontrollleuchte (D) blinkt während des Aufladevorganges. Wenn die Zahnbürste vollständig aufgeladen ist, leuchtet die rote Ladekontrollleuchte für die Dauer von 5 Sekunden und erlischt. Ein kompletter Ladevorgang ermöglicht eine Nutzung von bis zu einer Woche bei täglichem Putzen (zweimal am Tag für 2 Minuten) (1).

Anmerkung: Sollte die Ladekontrollleuchte nicht unmittelbar blinken, setzen Sie den Ladevorgang fort. Die Leuchte blinkt nach 10–15 Minuten.

- Für den täglichen Gebrauch kann das Handstück auf dem angeschlossenen Ladeteil stehen. Somit hält es immer die volle Leistung bereit. Ein Überladen ist nicht möglich. Im Sinne des Umweltschutzes jedoch empfiehlt Oral-B, das Ladegerät vom Stromnetz zu trennen, bis der nächste Ladevorgang nötig ist.

Akku-Pflege

Um die maximale Kapazität des Akkus zu erhalten, trennen Sie mindestens alle sechs Monate das Ladeteil vom Netz und entladen Sie das Handstück durch reguläre Benutzung.

Zähneputzen mit Musik-Timer

Bitte zeigen und erklären Sie Ihrem Kind anhand der folgenden Schritte, wie es das Gerät richtig benutzt:

- Wird das Handstück vom angeschlossenen Ladeteil genommen, ertönt eine kurze Melodie.
- Eine kleine Menge Zahnpasta auf den Bürstenkopf geben. (Wir empfehlen Kinder-Zahnpasta.)
- Die Bürste an die Zähne führen und erst dann mit Schalter (B) einschalten (2).
- Beim Unterkiefer beginnen und die Bürste sanft von Zahn zu Zahn führen, ohne fest anzudrücken:
 - zuerst die Außenflächen,
 - dann die Innenflächen,
 - zuletzt die Kauflächen (3).

Die Braun Oral-B Kids' PowerToothbrush sorgt automatisch für die richtige Putzbewegung.

- Nach einer Minute wird die Putzbewegung durch eine kurze Melodie unterbrochen. Das bedeutet, dass nun der Oberkiefer an der Reihe ist, der ebenfalls – Zahn für Zahn – geputzt werden soll, bis nach einer Minute wieder eine neue Melodie ertönt. So können Sie sicherstellen, dass Ihr Kind die von Zahnärzten empfohlene Putzzeit von insgesamt 2 Minuten einhält (4).
- Das Handstück mit Schalter (B) ausschalten, bevor die Bürste aus dem Mund genommen wird.

Oral-B empfiehlt, die Aufsteckbürste alle drei Monate zu erneuern. Die Aufsteckbürste ist mit einer Reihe blauer INDICATOR®-Borsten versehen (3a). Bei richtigem Putzen – zweimal täglich mindestens 2 Minuten – wird die Farbe dieser Borsten in drei Monaten bis auf die Hälfte zurückgehen (3b), vorausgesetzt, dass Zahnpasta verwendet wird. Wenn sich die Borsten verformen, bevor die Farbe zurückgeht (3c), zeigt dies, dass Ihr Kind die Bürste zu fest andrückt.

Ersatz-Aufsteckbürsten: EB10

Im Fachhandel oder beim Braun Kundendienst erhältlich.

Reinigen

Nach jedem Gebrauch die Aufsteckbürste zuerst bei eingeschaltetem

Handstück unter fließendem Wasser gründlich spülen. Dann das Handstück ausschalten, die Aufsteckbürste abziehen und beide Teile separat unter fließendem Wasser spülen und trocknen, bevor das Handstück wieder auf das Ladeteil gestellt wird. Reinigen Sie das Ladeteil von Zeit zu Zeit mit einem feuchten Tuch (5).

Änderungen vorbehalten.

Dieses Gerät enthält Akkus. Im Sinne des Umweltschutzes darf dieses Gerät am Ende seiner Lebensdauer nicht mit dem Hausmüll entsorgt werden. Die Entsorgung kann über den Braun Oral-B Kundendienst oder lokal verfügbare Rückgabe- und Sammelsysteme erfolgen.



Garantie

Wir gewährleisten eine 2-jährige Garantie ab Kaufdatum. Während des Garantiezeitraums beseitigen wir kostenlos durch Material- oder Herstellungsmängel verursachte Betriebsstörungen durch Reparieren oder durch den Austausch des gesamten Geräts je nach unserer Wahl. Diese Garantie gilt für jedes Land, in dem dieses Gerät von Braun oder einem beauftragten Händler vertrieben wird.

Folgendes wird von der Garantie nicht gedeckt: Schäden aufgrund von unsachgemäßer Benutzung, normale Abnutzung oder Gebrauch, vor allem der Aufsteckbürsten, sowie Mängel, die eine unerhebliche Auswirkung auf den Wert oder den Betrieb des Geräts haben. Die Garantie erlischt, wenn Reparaturen von unbefugten Personen vorgenommen oder keine originalen Oral-B Ersatzteile benutzt werden.

Um in den Genuss der Garantie während des Garantiezeitraums zu kommen, bringen oder senden Sie das vollständige Gerät mit Kaufnachweis zu einem offiziellen Braun Oral-B Kundendienstcenter.

English

*Dear parents,
The Braun Oral-B Kids' PowerToothbrush has been developed with leading dental professionals to effectively remove plaque from children's teeth. It will make it easier for your child to brush properly and thoroughly. We hope your child will enjoy his/her new Braun Oral-B appliance.*

This appliance is suitable for children 3 years or older. Please read the use instructions carefully and completely before showing your child how to use the appliance. We recommend that parents supervise their children when they start using the appliance in order to help them become familiar with it.

IMPORTANT

- Periodically check the cord for damage. If the cord is damaged, take the charging unit to an Braun Oral-B Service Centre. A damaged or non-functioning unit should no longer be used.
- This product is not intended for use by children under age three.
- This appliance is not intended for use by children or persons with reduced physical, sensory or mental capabilities, unless they are supervised by a person responsible for their safety.
- Children should be supervised to ensure that they do not play with the appliance.
- If the product is dropped, the brush head should be replaced before the next use even if no damage is visible.
- Do not place or store the charger where it can fall or be pulled into a tub or sink.
- Do not place the charger in water or other liquid.
- Do not reach for a charger that has fallen into water. Unplug immediately.
- Do not modify or repair the product. This may cause fire, electric shock or injury. Consult your dealer for repairs or contact an Oral-B Service Centre. Do not disassemble the product except when disposing of the battery.
- When taking out the battery for disposal, use caution not to short the positive (+) and negative (-) terminals.
- Do not insert any object into any opening of the appliance/charger.
- Do not touch the power plug with wet hands. This can cause an electric shock.
- When unplugging, always hold the power plug instead of the cord.
- Use this product only for its intended use as described in this manual. Do not use attachments which are not recommended by the manufacturer.
- If you are undergoing treatment for any oral care condition, consult your dental professional prior to use.

Description

A Brush head

B On/off switch

C Squish Grip handle

D Charge indicator

E Charging unit

Specifications

Power supply: see bottom of the charging unit

Handle voltage: 1.2 V

Connecting and charging

The plaque remover is electrically safe and can be used in the bathroom without hesitation.

- Plug the charging unit (E) into an electrical outlet and place the toothbrush handle (C) on the charging unit.
- The red charge indicator light (D) flashes while the handle is being charged, once it is fully charged it shines continuously for 5 seconds; then it turns off. A full charge enables approximately one week of regular brushing (twice a day, 2 minutes).
Note: If the charging light does not flash immediately, continue charging. It will appear in 10–15 minutes.
- For everyday use, the handle can be stored on the plugged-in charging unit to maintain the appliance at full power. Overcharging is impossible. However, for environmental reasons, Oral-B recommends to unplug the charger until the next recharge is required.

Battery maintenance

To maintain the maximum capacity of the rechargeable battery, unplug the charging unit and discharge the handle by regular use at least every 6 months.

Removing plaque with a music timer

Use the following steps to show and explain to your child how to use the appliance properly:

- When the handle is taken from the plugged-in charging unit, a short melody will sound.
- Put a small amount of toothpaste onto the brush head. (We recommend children toothpaste.)
- First guide the brush head to the teeth, only then turn on the handle by pressing the on/off switch (B) (2).
- Start with the lower teeth: Slowly guide the brush head from tooth to tooth;

- first the outsides,
- then the insides,
- finally the chewing surfaces (3).

Do not scrub or press too hard.

The Braun Oral-B Kids' PowerToothbrush automatically provides the proper cleaning action.

- After one minute of operation, the brush movement will be interrupted by a short melody. This tells your child to move on to the upper teeth. Clean them – again tooth by tooth – until the next melody plays (after another minute of operation). This way you can make sure that your child brushes his/her teeth for at least 2 minutes as recommended by dental professionals (4).
- Turn off the handle by pressing the on/off switch (B) while the brush head is still in the mouth.

We recommend to replace the brush head every three months. The brush head is provided with a row of blue INDICATOR® bristles (3a). With proper brushing twice a day for two minutes, the colour will disappear half-way down these bristles in a 3-month period (3b), provided toothpaste is used. If bristles begin to splay before the colour starts to recede, this indicates that your child exerts too much pressure on teeth and gums (3c). Replacement brush heads: EB10 Available at your retailer or at Braun Service Centres.

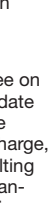
Cleaning

After use, rinse the brush head for several seconds under running water with the handle switched on.

Then switch off the handle and take off the brush head. Rinse both parts separately under running water and wipe them dry before putting the handle back onto the charging unit. From time to time, also clean the charging unit with a damp cloth (5).

Subject to change without notice.

This product contains rechargeable batteries. In the interest of protecting the environment, please do not dispose of the product in the household waste at the end of its useful life. Disposal can take place at an Braun Oral-B Service Centre or at appropriate collection points provided in your country.



Guarantee

We grant 2 years limited guarantee on the product commencing on the date of purchase. Within the guarantee period we will eliminate, free of charge, any defects in the appliance resulting from faults in materials or workmanship, either by repairing or replacing the complete appliance as we may choose. This guarantee extends to every country where this appliance is supplied by Braun or its appointed distributor.

This guarantee does not cover: damage due to improper use, normal wear or use, especially regarding the brush heads, as well as defects that have a negligible effect on the value or operation of the appliance. The guarantee becomes void if repairs are undertaken by unauthorised persons and if original Braun parts are not used.

To obtain service within the guarantee period, hand in or send the complete appliance with your sales receipt to an authorised Braun Oral-B Service Centre. This guarantee in no way affects your rights under statutory law.

Français

Chers Parents,
La brosse à dents électrique Braun Oral-B Kids' PowerToothbrush a été mise au point avec le concours des meilleurs professionnels dentaires, permet d'éliminer efficacement la plaque dentaire des dents des enfants. Cette brosse à dents permettra plus facilement à votre enfant de se brosser les dents correctement. Nous espérons que votre enfant appréciera pleinement son nouvel appareil Braun Oral-B.

Cet appareil convient aux enfants de 3 ans et plus. Veuillez lire ce mode d'emploi attentivement et complètement avant de montrer à votre enfant comment utiliser cet appareil. Nous recommandons aux parents d'assister leurs enfants lors des premières utilisations de l'appareil afin qu'ils se familiarisent avec celui-ci.

IMPORTANT

- Vérifiez régulièrement le cordon d'alimentation. Si ce cordon est endommagé, il ne peut pas être remplacé; apportez l'appareil complet dans un Centre Service Agréé Braun Oral-B. Tout élément endommagé ou défectueux ne doit plus être utilisé.
- Ce produit n'est pas prévu pour être utilisé par les enfants de moins de trois ans.
- Cet appareil n'est pas prévu pour être utilisé par des personnes (y compris les enfants) dont les capacités physiques, sensorielles ou mentales sont réduites, ou des personnes dénuées d'expérience ou de connaissance, sauf si elles ont pu bénéficier, par l'intermédiaire d'une personne responsable de leur sécurité, d'une surveillance ou d'instructions préalables concernant l'utilisation de l'appareil. De manière générale, nous recommandons de maintenir cet appareil hors de portée des enfants.
- Il convient de surveiller les enfants pour s'assurer qu'ils ne jouent pas avec l'appareil.
- En cas de chute de votre brosse à dents, remplacez la brosse avant la prochaine utilisation même s'il n'y a aucun dommage apparent.
- Ne pas déposer le chargeur à un endroit d'où il pourrait tomber dans une baignoire ou un lavabo.
- Ne pas déposer le chargeur dans l'eau ou tout autre liquide.
- Ne ramassez jamais un chargeur tombé dans l'eau. Débranchez l'appareil immédiatement.
- Ne cherchez pas à réparer, ni à modifier l'appareil. Cela pourrait être cause d'incendie, de décharge électrique ou de blessure. Consultez votre vendeur pour réparation ou contactez un Centre Service Agréé Braun Oral-B.
- Ne démontez pas le produit, sauf pour le remplacement de la batterie.
- Lors du retrait de la batterie pour la mise au rebut dans un site de récupération, veillez à ne pas court-circuiter les bornes positives (+) et négatives (-).
- N'insérez pas d'objet dans les interstices et fentes de l'appareil ou du chargeur.
- Ne touchez pas la prise secteur avec les mains mouillées. Cela pourrait provoquer une décharge électrique.
- Pour débrancher, tirez sur la prise elle-même et jamais par le cordon.
- Utilisez cet appareil uniquement aux fins pour lesquelles il a été conçu et comme décrites dans ce manuel. N'utilisez pas d'accessoires non-recommandés par Braun Oral-B.
- En cas de soins dentaires en cours, consultez votre dentiste avant d'utiliser l'appareil.

Description

- A Brossette
- B Commutateur marche/arrêt
- C Corps de brosse antidérapant
- D Indicateur de charge lumineux
- E Chargeur