



PROFESSIONAL
CARE[®] powered by BRAUN

WATERJET + 500/600





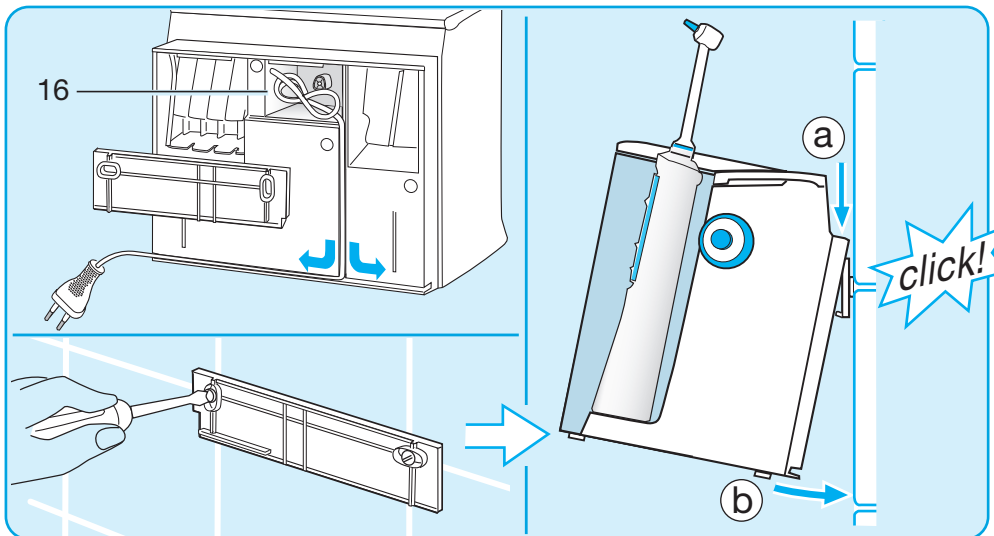
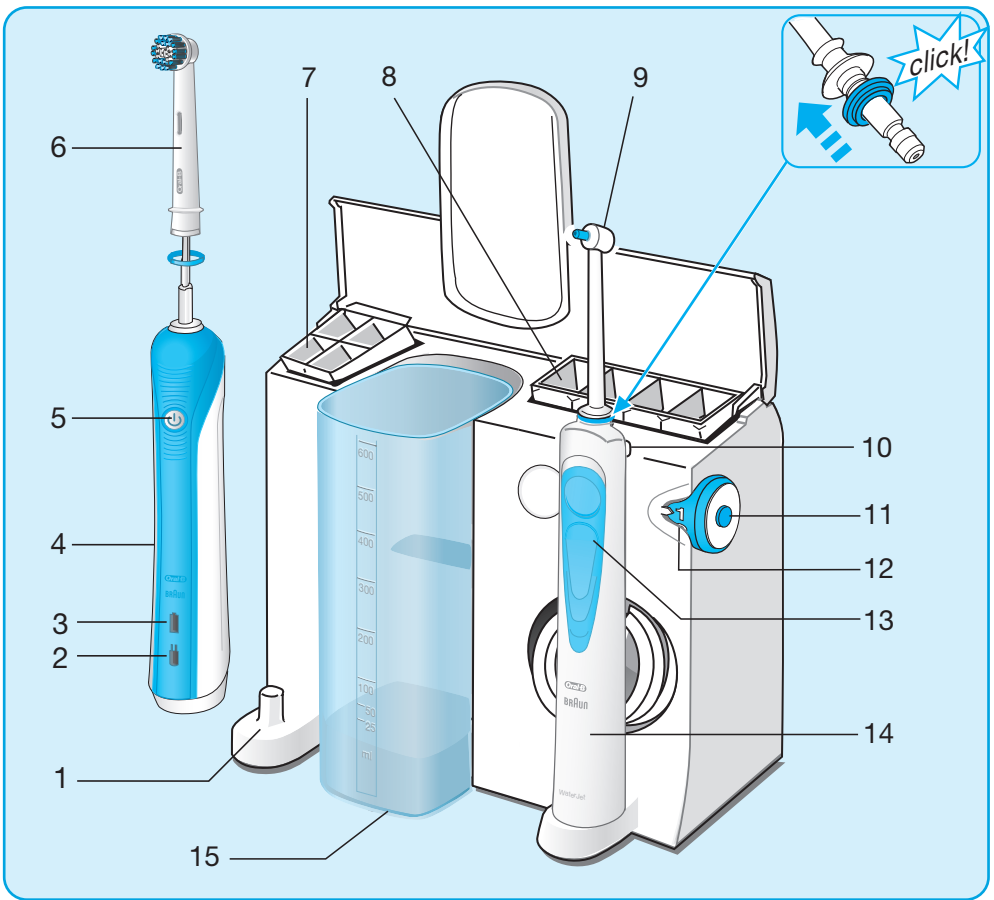
Deutsch	6	DE AT	00 800 27 28 64 63
English	10	CH	08 44 - 88 40 10
Français	13	GB	0 800 731 1792
Español	18	IE	1 800 509 448
Português	22	FR	0 800 944 803 (appel gratuit depuis un poste fixe)
Italiano	26	BE	0 800 14 592
Nederlands	30	LU	800 21172
Ελληνικά	34	ES	901 11 61 84
		PT	808 20 00 33
		IT	800 124 600
		NL	0800-4 45 53 88
		GR	800 801 3457

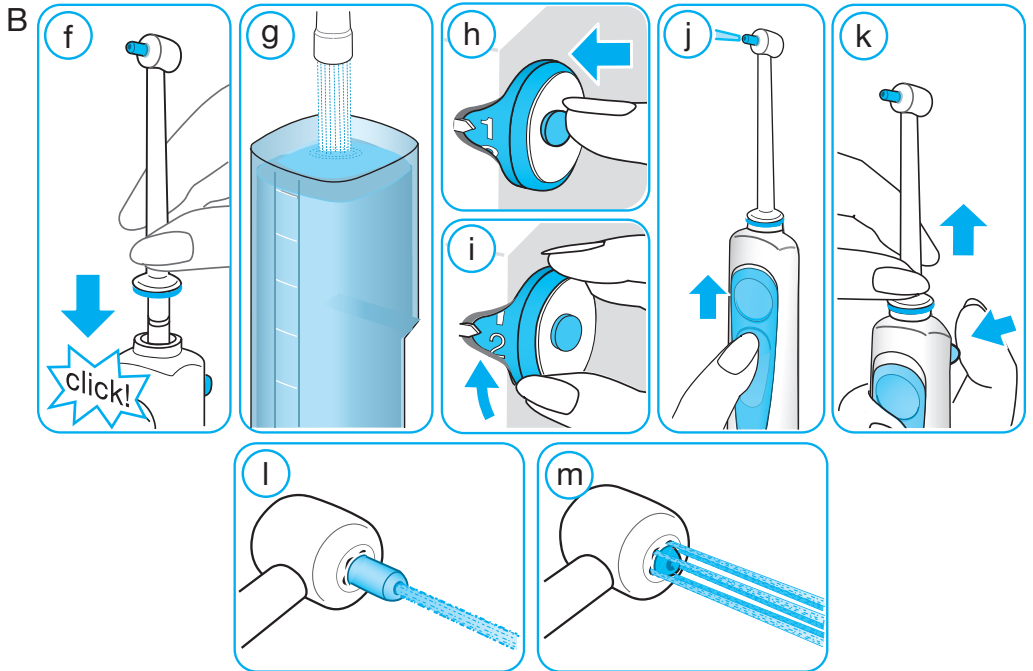
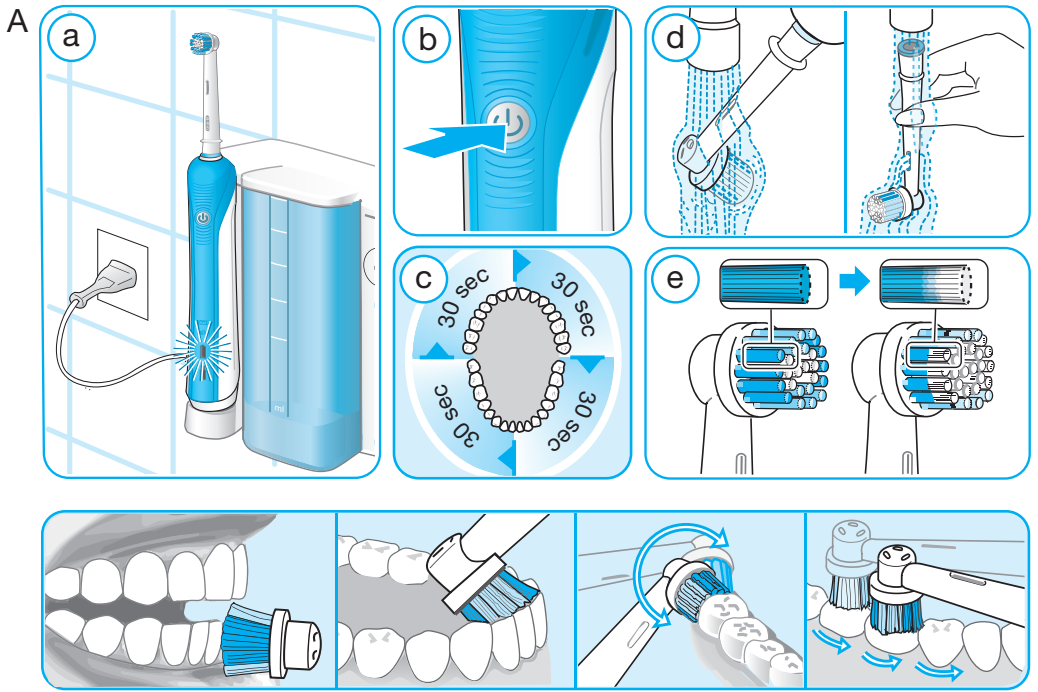
Internet:

www.oralb.com
www.braun.com
www.service.braun.com

Braun GmbH
Frankfurter Straße 145
61476 Kronberg/Germany

Type 3727





Deutsch

Das Oral-B ProfessionalCare Waterjet Center ist ein mit Zahnmedizinern entwickeltes Mundpflege-System zur hervorragenden Zahnreinigung, für weißere Zähne und Atemfrische.

Das Oral-B ProfessionalCare Waterjet Center verbindet ein außergewöhnliches Zahnputzerlebnis mit dem angenehmen Komfort einer Munddusche, die für eine tiefe und gründliche Reinigung, eine sanfte Zahnfleischmassage und gleichzeitig für ein frisches Mundgefühl sorgt.

Bitte lesen Sie die Gebrauchsanweisung sorgfältig, bevor Sie das Gerät in Betrieb nehmen.

WICHTIG

- Das Gerät muss so befestigt werden, dass es nicht ins Wasser oder auf den Boden fallen kann. Der Netzstecker sollte immer zugänglich sein.
- Prüfen Sie gelegentlich, ob das Netzkabel Schadstellen aufweist. Bringen Sie das Ladeteil in diesem Fall zum Oral-B Kundendienst. Ein beschädigtes oder defektes Ladeteil darf nicht mehr benutzt werden. Nehmen Sie keine Veränderungen am Gerät vor. Es kann sonst Brand-, Stromschlag- und Verletzungsgefahr bestehen.
- Dieses Gerät ist für Kinder unter 12 Jahren nicht geeignet. Personen mit eingeschränkten physischen, sensorischen oder geistigen Fähigkeiten oder zu wenig Erfahrung und Wissen bezüglich des Gerätes, dürfen dieses nur nutzen, wenn sie von einer zuständigen Person beaufsichtigt werden oder über die sichere Anwendung des Gerätes und über die Gefahren informiert sind.
- Kinder dürfen nicht mit dem Gerät spielen.
- Mundduschen dürfen nur mit Flüssigkeiten benutzt werden, die in der Gebrauchsanleitung des Herstellers benannt werden.
- Nutzen Sie das Gerät nur für den in dieser Betriebsanleitung beschriebenen

nen Gebrauch. Nutzen Sie keine Zubehör- oder Ladeteile, die nicht vom Hersteller empfohlen sind.

ACHTUNG

- Falls das Gerät fallen gelassen wurde, sollten Sie die Aufsteckbürste vor dem nächsten Gebrauch wechseln, auch wenn kein sichtbarer Schaden zu erkennen ist.
- Halten Sie das Ladeteil von Wasser oder anderen Flüssigkeiten fern und stellen Sie das Ladeteil so auf, dass es nicht in Wasser fallen kann. Berühren Sie das Ladeteil nicht, wenn es ins Wasser gefallen ist. Ziehen Sie sofort den Stecker.
- Öffnen Sie das Gerät nur zum Herausnehmen und Entsorgen des Akkus. Achten Sie bei der Entnahme des Akkus darauf, dass Plus- und Minuspol nicht miteinander in Berührung kommen.
- Ziehen Sie den Netzstecker nie am Kabel aus der Steckdose. Berühren Sie den Netzstecker nicht mit feuchten Händen. Es besteht sonst Stromschlaggefahr.
- Wenn Sie sich in zahnärztlicher Behandlung befinden, sollten Sie vor Verwendung dieser Zahnbürste Ihren Zahnarzt kontaktieren.

Gerätebeschreibung

Zahnbürste

- 1 Ladeteil
- 2 Niedrig-Ladekontrollleuchte
- 3 Ladekontrollleuchte
- 4 Handstück (wiederaufladbar)
- 5 Ein-/Aus-Schalter
- 6 Aufsteckbürste (s.a. «Aufsteckbürsten und Zubehör»)
- 7 Aufbewahrungsfach für Aufsteckbürsten

Munddusche

- 8 Aufbewahrungsfach für Aufsteckdüsen
- 9 Aufsteckdüse
- 10 Entriegelungsknopf für Aufsteckdüse
- 11 Ein-/Aus-Schalter
- 12 Wasserdruckregler
- 13 Wasser Ein-/Aus-Schalter am Handstück
- 14 Handstück
- 15 Wasserbehälter (600 ml)
- 16 Kabelaufbewahrung

Technische Daten:

Spannungsangaben finden Sie am Boden des Ladeteils

A Verwendung der Zahnbürste

Anschließen und Laden

Ihre Zahnbürste hat ein wasserfestes Handstück, ist elektrisch sicher und kann ohne Bedenken im Bad benutzt werden.

- Schließen Sie das Gerät an die Netzspannung an und setzen Sie das Handstück (4) auf das Ladeteil (1) (a).
- Die grüne Ladekontrollleuchte (3) blinkt während des Aufladevorgangs. Wenn die Zahnbürste vollständig aufgeladen ist, leuchtet die grüne Ladekontrollleuchte für die Dauer von ca. 5 Sekunden und erlischt. Eine komplette Ladung ermöglicht Ihnen eine Nutzung von bis zu einer Woche bei täglichem Putzen (zweimal pro Tag für 2 Minuten). Um den Ladestatus zu kontrollieren, wenn die Ladekontrollleuchte ausgeschaltet ist, heben Sie das Handstück kurz vom Ladegerät und setzen Sie es anschließend wieder auf. Die Ladekontrollleuchte wird für 5 Sekunden permanent aufleuchten und sich danach automatisch ausschalten, wenn das Handstück voll aufgeladen ist.
- Die Niedrig-Ladekontrollleuchte (2) beginnt zu blinken, wenn der Ladezustand des Akkus niedrig ist.
- Um jederzeit die maximale Akku-Leistung zu gewährleisten, kann das Handstück der Zahnbürste im täglichen Gebrauch auf dem am Stromnetz befindlichen Ladeteil stehen. Ein Überladen ist nicht möglich. Aus Umweltschutzgründen empfiehlt Oral-B jedoch, das Ladeteil bis zum nächsten erforderlichen Ladevorgang vom Stromnetz zu trennen. Zur Verwendung der Munddusche muss das Gerät am Stromnetz angeschlossen sein.
- Um die maximale Kapazität des Akkus zu erhalten, trennen Sie mindestens alle 6 Monate das Ladeteil vom Netz und entladen das Handstück vollständig durch täglichen Gebrauch.

Bitte beachten: Sollte die Ladekontrollleuchte beim Ladevorgang nicht sofort blinken, setzen Sie den Ladevorgang fort. Die Leuchte wird nach 10–15 Minuten blinken.

Putztechnik

Setzen Sie die Aufsteckbürste (6) auf das Handstück der Zahnbürste. Verwenden Sie eine Zahncreme Ihrer Wahl. Um ein Verspritzen der Zahnpasta zu vermeiden, führen Sie die Bürste an die Zähne, bevor Sie das Gerät einschalten (b). Führen Sie nun die Zahnbürste langsam von Zahn zu Zahn und halten Sie den Bürstenkopf für einige Sekunden auf der Zahnoberfläche bevor Sie zum nächsten Zahn übergehen. Putzen Sie das Zahnfleisch ebenso wie die Zähne, zuerst die Außenseiten, dann die Innenseiten und zuletzt die Kauflächen. Drücken Sie nicht zu fest auf, lassen Sie Ihre Zahnbürste das Putzen für Sie übernehmen.

Andruckkontrolle

Um bestmögliche Putzergebnisse zu erzielen, verfügt Ihre Zahnbürste über eine Andruckkontrolle.

Sollten Sie beim Putzen zuviel Druck ausüben, werden die ultraschnellen Seitwärtsbewegungen fortgesetzt, die pulsierenden Vor- und Rückwärtsbewegungen jedoch setzen aus. Sie spüren ebenfalls ein verändertes Laufgeräusch Ihrer Zahnbürste.

Professional Timer

Ein kurzes, stotterndes Geräusch nach jedem 30-Sekunden-Intervall erinnert Sie, alle vier Kieferquadranten des Mundes gleich lang zu putzen. Ein längeres, stotterndes Geräusch zeigt das Erreichen der vom Zahnarzt empfohlenen zweiminütigen Putzzeit an (c). Beide Timer speichern die ausgeführte Putzzeit, selbst wenn das Handstück während des Putzens kurz ausgeschaltet wird. Der Timer wird in die Ausgangsstellung zurückgesetzt, wenn die Unterbrechung länger als 30 Sekunden andauert.

In den ersten Tagen der Verwendung Ihrer Zahnbürste kann es zu leichtem Zahnfleischbluten kommen. In der Regel hört dies nach einigen Tagen auf. Falls es länger als 2 Wochen andauert, sollten Sie Ihren Zahnarzt aufsuchen.

Aufsteckbürsten und Zubehör (modellabhängig)

Die Oral-B ProfessionalCare bietet Ihnen eine Bandbreite von Aufsteckbürsten und Zubehör, die Sie ganz nach Ihrem individuellen Mundpflegebedarf auswählen können. Aufsteckbürsten und Zubehörteile sind in allen Geschäften erhältlich, die Oral-B Produkte führen.

Oral-B Precision Clean Aufsteckbürste



Die Oral-B Precision Clean Aufsteckbürste bietet durch ihre außergewöhnliche oszillierend-rotierende Putztechnik eine effektive Reinigung der Zähne, entlang des Zahnfleischrands sowie an schwer erreichbaren Stellen, wie z.B. hinter den Backenzähnen.

Oral-B Sensitive Aufsteckbürste



Die Oral-B Sensitive Aufsteckbürste sorgt für eine gründliche Reinigung von sensiblen Zähnen und empfindlichem Zahnfleisch. Ihre extra weichen Borsten sind besonders sanft zu Zähnen und Zahnfleisch.

Beide Bürstenköpfe sind mit hellblauen INDICATOR®-Borsten ausgestattet. Bei täglichem Putzen zweimal täglich für mindestens 2 Minuten, wird die Farbe der Borsten innerhalb von ca. 3 Monaten bis auf die Hälfte zurückgehen und damit signalisieren, dass der Bürstenkopf (e) gewechselt werden sollte.

Reinigungsempfehlungen

Spülen Sie die Aufsteckbürste oder das Zubehörteil nach jedem Gebrauch bei eingeschaltetem Handstück gründlich unter fließendem Wasser für einige Sekunden ab. Schalten Sie das Handstück aus und

entfernen Sie die Aufsteckbürste oder das Zubehörtel. Spülen Sie nochmals beide Teile separat unter fließendem Wasser (d). Trocknen Sie beide Teile ab, bevor Sie Ihre Zahnbürste wieder auf das Ladeteil stellen.

B Verwendung der Munddusche

Füllen Sie vor Erstgebrauch den Wasserbehälter (15) mit Wasser und lassen Sie es mit eingeschaltetem Handstück (14) ins Waschbecken laufen.

- Setzen Sie die Aufsteckdüse (9) auf das Handstück bis diese einrastet (f). Füllen Sie den Wasserbehälter mit lauwarmem Wasser. Fügen Sie nach Belieben Mundwasser zu (g).
- Schalten Sie die Munddusche mit dem Ein-/Aus-Schalter (11) ein (h). Der Schiebescalter am Handstück sollte noch nicht hochgeschoben sein = Wasser aus.
- Wählen Sie mit dem Wasserdruckregler (12) die gewünschte Impulsstärke (1 = sanft, 5 = kräftig) (i). Sie sollten mit der Einstellung 1 beginnen, besonders wenn Sie zu Zahnfleischblutungen neigen oder wenn Kinder die Munddusche benutzen.
- Beugen Sie sich über das Waschbecken und führen Sie die Düse an Zähne und Zahnfleisch. Schalten Sie dann die Munddusche ein, indem Sie den Ein-/Aus-Schalter (13) des Handstückes nach oben schieben (j). Halten Sie den Mund leicht geöffnet, damit das Wasser ins Waschbecken ablaufen kann.

Die Aufsteckdüse bietet je nach Position der Düsenspitze zwei unterschiedliche Funktionen:

Einfachstrahl:

Düsenspitze auf Position (l) zur gezielten Reinigung der Zähne und Zahnzwischenräume und zur Entfernung von hartnäckigen Speiseresten.

Mehrfachstrahl:

Düsenspitze auf Position (m) zur Massage und Gesunderhaltung des Zahnfleisches.

Um ein Verspritzen zu vermeiden, stellen Sie zunächst das Wasser ab, indem Sie den Ein-/Aus-Schalter (13) nach unten schieben. Wählen Sie nun die Düsenfunktion, indem die Düsenspitze hinein- oder herausdrücken. Beginnen Sie mit dem Einfachstrahl. Führen Sie den Wasserstrahl an die Zähne; besonders in die Zahnzwischenräume. Massieren Sie danach mit dem Mehrfachstrahl Ihr Zahnfleisch.

Maximale Betriebsdauer: 15 Minuten
Abkühlzeit: 2 Stunden

Grundsätzlich empfehlen wir die Düse alle 3 Monate auszuwechseln.

Nach dem Gebrauch

Entleeren Sie den Wasserbehälter immer vollständig. Falls Ihr Zahnarzt Ihnen die Benutzung einer Mundspülung zusammen mit der Munddusche empfohlen hat, spülen Sie die Munddusche mit etwas klarem Wasser durch bevor Sie den Wasserbehälter vollständig entleeren, um mögliche Rückstände zu vermeiden. Stellen Sie sicher, dass Sie die Munddusche angeschaltet lassen, bis das Wasser aufhört durch die Düse zu laufen, um so die Bildung von Bakterien in rückbleibendem Wasser zu vermeiden.

Munddusche mit dem Ein-/Aus-Schalter ausschalten.

Drücken Sie den Entriegelungsknopf, um die Aufsteckdüse abzunehmen (10) (k). Trocknen Sie die Aufsteckdüse und das Handstück nach Benutzung ab. Setzen Sie das Handstück zurück auf seine Basis. Die Aufsteckdüsen können im Aufbewahrungsfach (8) aufbewahrt werden.

Reinigungsempfehlungen

Wischen Sie das Gehäuse regelmäßig mit einem feuchten Tuch ab. Der Wasserbehälter und das Aufbewahrungsfach der Aufsteckdüsen sind herausnehmbar und spülmaschinengeeignet.

Änderungen vorbehalten.

Dieses Produkt enthält wiederaufladbare Batterien. Im Sinne des Umweltschutzes darf dieses Gerät am Ende seiner Lebensdauer nicht mit dem Hausmüll entsorgt werden. Die Entsorgung kann über den Oral-B Braun Kundendienst oder lokal verfügbare Rückgabe- und Sammelsysteme erfolgen.



Garantie

Wir gewähren für dieses Produkt eine limitierte Garantie für 2 Jahre ab Kaufdatum. Innerhalb der Garantielaufzeit übernehmen wir die kostenlose Behebung von Gerätedefekten, die auf Material- oder Verarbeitungsfehler zurückzuführen sind. Dabei behalten wir uns nach eigenem Ermessen entweder eine Reparatur oder einen Austausch des Kompletterätes vor. Diese Garantie kann in allen Ländern in Anspruch genommen werden, in denen dieses Gerät von Braun oder von Braun autorisierten Händlern vertrieben wird.

Von dieser Garantie ausgenommen sind: Schäden durch unsachgemäßen Gebrauch, normaler Verschleiß und Abnutzung insbesondere der Bürstköpfe, sowie Mängel, die den Wert oder die Gebrauchstauglichkeit des Gerätes nur unerheblich

beeinflussen. Diese Garantie verfällt bei Reparaturen durch nicht autorisierte Personen sowie bei Verwendung anderer als der Original-Braun-Ersatz- und Zubehörteile.

Um diese Garantie während der Garantielaufzeit in Anspruch zu nehmen, senden Sie bitte das komplette Gerät zusammen mit Ihrem Kaufbeleg an einen autorisierten Oral-B Braun-Kundendienst.

30 Tage Geld-Zurück-Garantie

Da wir sicher sind, dass Sie – genauso wie wir – von unserem Oral-B ProfessionalCare Waterjet Center überzeugt sein werden, machen wir Ihnen folgendes risikofreies Angebot: Testen Sie das Oral-B ProfessionalCare Waterjet Center für 30 Tage ab Kaufdatum! Wenn Sie nicht 100% zufrieden sind, erstatten wir Ihnen den vollen Kaufpreis zurück. Garantiert.

Zur Kaufpreiserstattung senden Sie bitte das Gerät mit vollständigem Zubehör zusammen mit dem Original-Kaufbeleg innerhalb von 30 Tagen ab Kaufdatum an die folgende Anschrift in Ihrem jeweiligen Land. Bitte Namen, Anschrift und Bankverbindung nicht vergessen!

Deutschland:

Projektservice

Kennwort: «Oral-B 30 Tage Geld-Zurück-Garantie»

c/o Projekt-Service GmbH

Johannes-Kepler-Straße 5

D-55129 Mainz

Österreich:

MS Mail Service GmbH

Kennwort: «Oral-B 30 Tage Geld-Zurück-Garantie»

Scheibenstrasse 3

A-6923 Lauterach

Schweiz:

MS Mailservice AG

Kennwort: «Oral-B 30 Tage Geld-Zurück-Garantie»

Postfach

9029 St. Gallen

Bitte beachten Sie, dass es bis zu 6 Wochen dauern kann, bis das Geld auf Ihrem Konto verbucht ist.

Bei weiteren Fragen wenden Sie sich bitte telefonisch an unsere Verbraucherberatung, die Ihnen gerne weiterhilft.

DE/AT: 00800 27 28 64 63

CH: 0844 - 88 40 10

Garantie Aufsteckbürsten und Zubehörteile

Die Oral-B Garantie verfällt, wenn der Schaden der elektrischen Zahnbürste auf die Verwendung von Aufsteckbürsten und/oder Zubehörteilen zurückgeführt werden kann, die nicht von Oral-B hergestellt wurden.

Oral-B empfiehlt, keine Aufsteckbürsten und/oder Zubehörteile zu verwenden, die nicht von Oral-B hergestellt wurden.

- Oral-B hat keinen Einfluss auf die Qualität der nicht von Oral-B hergestellten Aufsteckbürsten und/oder Zubehörteile. Daher können wir nicht sicherstellen, dass die Reinigungsleistung dieser Aufsteckbürsten und/oder Zubehörteile derjenigen zum ursprünglichen Kaufzeitpunkt entspricht.
- Oral-B kann nicht gewährleisten, dass diese Aufsteckbürsten und/oder Zubehörteile optimal auf das Handstück abgestimmt sind.
- Oral-B kann keine Aussagen zu Langzeitauswirkungen der Aufsteckbürsten und/oder Zubehörteile auf die Haltbarkeit des Handstücks treffen.

Alle Oral-B Aufsteckbürsten und/oder Zubehörteile tragen das Oral-B Logo und erfüllen die hohen Oral-B Qualitätsstandards. Oral-B verkauft keine Aufsteckbürsten und/oder Zubehörteile oder Geräte-teile unter einem anderen Markennamen.

English

The Oral-B ProfessionalCare Waterjet Center is a dentist-inspired oral care system for outstanding cleaning, gum care, whiter teeth and breath freshness.

It combines both outstanding brushing performance as well as the great comfort of an irrigator which provides a deep and thorough clean, gentle gum massage and at the same time a great boost of freshness to help improve gum health.

Please read the usage instructions carefully before first use.

IMPORTANT

- The appliance must be mounted in a way that it cannot fall into water or drop to the floor. The plug should always be accessible.
- Periodically check the cord for damage. If cord is damaged, take the charging unit to an Oral-B Service Centre. A damaged or non-functioning unit should no longer be used. Do not modify or repair the product. This may cause fire, electric shock or injury.
- This product is not intended for use by children under age 12. Persons with reduced physical, sensory or mental capabilities, or persons lacking experience and knowledge can use the product, if they have been given supervision or instruction concerning use of the appliance in a safe way and understand the hazards involved.
- Children should not play with the appliance.
- Oral irrigators should be used only with liquids defined in the manufacturer's instructions.
- Use this product only for its intended use as described in this manual. Do not use attachments or chargers which are not recommended by the manufacturer.

WARNING

- If the product is dropped, the brush head should be replaced before the next use even if no damage is visible.

- Do not place the appliance in water or liquid or store where it can fall or be pulled into a tub or sink. Do not reach for it when fallen into water. Unplug immediately.
- Do not disassemble the product except when disposing of the battery. When taking out the battery from the toothbrush for disposal of the unit, use caution not to short the positive (+) and negative (-) terminals.
- When unplugging, always hold the power plug instead of the cord. Do not touch the power plug with wet hands. This can cause an electric shock.
- If you are undergoing treatment for any oral care condition, consult your dental professional prior to use.

Description

Toothbrush

- 1 Charger base
- 2 Low Charge Indicator light
- 3 Charge Indicator light
- 4 Toothbrush handle (rechargeable)
- 5 On/off button
- 6 Brush head (see «Brush heads and accessories»)
- 7 Brush head compartment

Irrigator

- 8 Jet compartment
- 9 Irrigator jet
- 10 Jet release button
- 11 On/off switch
- 12 Water pressure control dial
- 13 Handle switch (water stop and go)
- 14 Irrigator handle
- 15 Water container (600 ml)
- 16 Cord storage

Specifications:

For voltage specifications please refer to the bottom of the charging unit.

A Using your toothbrush

Connecting and charging

Your toothbrush has a waterproof handle, is electrically safe and designed for use in the bathroom.

- Plug the appliance into an electrical outlet and place the toothbrush handle (4) on the charger base (1) (a).
- The green charge indicator light (3) flashes, while the handle is being charged. Once it is fully charged, the green charge indicator light shines continuously for 5 seconds and then it turns off. A full charge enables up to seven days of regular brushing (twice a day, 2 minutes). To check the charging status when the charging light is off, shortly lift up and return your handle on the

charger base. The charge indicator light will shine permanently for 5 seconds and turns off when your handle is fully charged.

- When the rechargeable battery is low, the red low charge indicator light (2) starts blinking after turning off your toothbrush.
- For everyday use, the toothbrush handle can be stored on the charging unit to maintain it at full power. Overcharging is impossible. However for environmental reasons, Oral-B recommends to unplug the charging unit until the next recharge is required. Please note that you need to plug in the appliance when using the irrigator.
- To maintain the maximum capacity of the rechargeable battery, unplug the charging unit and fully discharge the handle with regular use at least every 6 months.

Please note: If the charge indicator light is not flashing immediately, continue charging. It will appear in 10–15 minutes.

Using your toothbrush

Attach the brush head (6) to the toothbrush handle. You can use any kind of toothpaste. To avoid splashing, first guide the brush head to your teeth before switching on the appliance (b). Guide the brush head slowly from tooth to tooth, spending a few seconds each tooth surface. Brush both the gums and the teeth; first the outsides, then the insides and finally the chewing surfaces. Do not press too hard or scrub.

Pressure Sensor

To promote optimal brushing your toothbrush has a pressure control feature installed. If too much pressure is applied, the oscillating movement of the brush head will continue but the pulsation will stop. You will also hear a different sound while brushing.

Professional Timer

A short stuttering sound at 30-second intervals reminds you to brush equally all four quadrants of your mouth. A long stuttering sound indicates the end of the professionally recommended 2-minute brushing time (c). The elapsed brushing time is memorised, even when the handle is briefly switched off during brushing. When pausing longer than 30 seconds the timer resets to the initial starting point.

In the first days of using the toothbrush, your gums may bleed slightly. In general, bleeding should stop after a few days. Should it persist after 2 weeks, please consult your dentist or dental hygienist.

Brush heads and accessories (depending on model)

The Oral-B Professional Care offers you a variety of brush heads and accessories, allowing you to select those which best meet your oral care needs.

Replacement brush heads and accessories are available in stores that sell Oral-B products.

Oral-B Precision Clean brush head



The Oral-B Precision Clean brush head features outstanding oscillating-rotating action to effectively clean your teeth, clean along the gumline and in hard-to-reach areas such as behind teeth.

Oral-B Sensitive brush head



The Oral-B Sensitive brush head provides thorough cleaning for sensitive teeth and gums. It has an extra soft bristle texture that is gentle on teeth and gums.

Both brush heads feature light blue INDICATOR® bristles to help you monitor brush head replacement need. With thorough brushing, twice a day for two minutes, the light blue color will fade halfway approximately within 3 months, signaling it is time to change the brush head (e).

Cleaning recommendations

After brushing rinse your brush head or accessory carefully under running water for some seconds with the handle switched on. Switch off the handle and remove the brush head or accessory. Clean both parts separately under running water (d); then wipe them dry before reassembling the toothbrush. Put the toothbrush handle back on the charger base.

B Using your irrigator

Before using the irrigator first time, fill the water container (15) and allow the water to run through completely by holding the irrigator handle (14) over a washbasin.

- Attach one of the irrigator jets (9) to the handle until it locks into place (f). Fill the water container with lukewarm water. If you want to add mouthwash into the water, please make sure you fill the water container with lukewarm water first, then add the mouthwash (g).
- Turn on the irrigator by pressing the on/off switch (11) (h). When doing so, the handle switch should be in the lower position = water stop.
- Select the water pressure with the pressure control dial (12) (1 = gentle, 5 = strong) (i). We recommend that you start with setting 1, especially if your gums tend to bleed or if children are using the irrigator.
- Bend over a washbasin and guide the jet to your teeth and gums. Slide the handle switch (13) up to start the water stream (j). Keep your mouth slightly open to allow the water to run into the washbasin.

The irrigator jet offers two different functions depending on the position of the jet tip:

Single jet:

Jet tip is in position (l) to clean teeth and the interdental spaces and remove resistant food particles.

Multi jet:

Jet tip is in position (m) to massage the gums and keep them healthy.

First, turn on the water stream by sliding the handle switch down (to avoid unintended water spraying). The jet can easily be switched from one function to the other by pressing the jet tip in or out. Begin with the single jet. Guide the water stream to the teeth; especially to the interdental spaces. Then massage the gums with the multi jet.

Maximal operation time: 15 minutes

Cooling off time: 2 hours

In general we recommend to replace the irrigator jet every 3 months.

After use

Always empty the water container entirely. If your dentist has recommended the use of mouthwash with your irrigator, allow some clean water to run through the irrigator before you empty the container entirely to prevent any deposit build-up. Make sure you keep the irrigator switched on until the water stops running through the irrigator jet, to prevent bacteria from collecting in the standing water.

Press the on/off switch to turn off the irrigator.

To take off the irrigator jet, press the jet release button (10) (k). Always wipe the handle and the irrigator jet dry; place the handle back onto its base and store the irrigator jet in the jet compartment (8).

Cleaning recommendations

Regularly clean the housing with a damp cloth. The water container and the jet compartment are removable and dishwasher-safe.

Subject to change without notice.

This product contains rechargeable batteries. In the interest of protecting the environment, please do not dispose of the product in the household waste at the end of its useful life. Disposal can take place at an Oral-B Braun Service Centre or at appropriate collection points provided in your country.



Guarantee

We grant 2 years limited guarantee on the product commencing on the date of purchase. Within the guarantee period we will eliminate, free of charge, any defects in the appliance resulting from faults in materials or workmanship, either by repairing or replacing the complete appliance as we may

choose. This guarantee extends to every country where this appliance is supplied by Braun or its appointed distributor.

This guarantee does not cover: damage due to improper use, normal wear or use, especially regarding the brush heads, as well as defects that have a negligible effect on the value or operation of the appliance. The guarantee becomes void if repairs are undertaken by unauthorised persons and if original Braun parts are not used.

To obtain service within the guarantee period, hand in or send the complete appliance with your sales receipt to an authorised Oral-B Braun Service Centre.

For UK only:

This guarantee in no way affects your statutory rights.

30-Days Money Back Guarantee

Try Oral-B ProfessionalCare Waterjet irrigator starting from the day of purchase. If you are not satisfied with this product, please return your handle, refills and charging unit in their original box with your original cash register receipt to the address below within 30 days of purchase.

Braun Cashback
PO Box 504
Leicester
LE940AE

Terms and conditions apply, for further details, please contact our customer service.

Warranty replacement brush heads

Oral-B warranty will be voided if electric rechargeable handle damage is found to be attributed to the use of non-Oral-B replacement brush heads.

Oral-B does not recommend the use of non-Oral-B replacement brush heads.

- Oral-B has no control over the quality of non-Oral-B replacement brush heads. Therefore, we cannot ensure the cleaning performance of non-Oral-B replacement brush heads, as communicated with the electric rechargeable handle at time of initial purchase.
- Oral-B cannot ensure a good fit of non-Oral-B replacement brush heads.
- Oral-B cannot predict the long-term effect of non-Oral-B replacement brush heads on handle wear.

All Oral-B replacement brush heads carry the Oral-B logo and meet Oral-B's high quality standards. Oral-B does not sell replacement brush heads or handle parts under any other brand name.