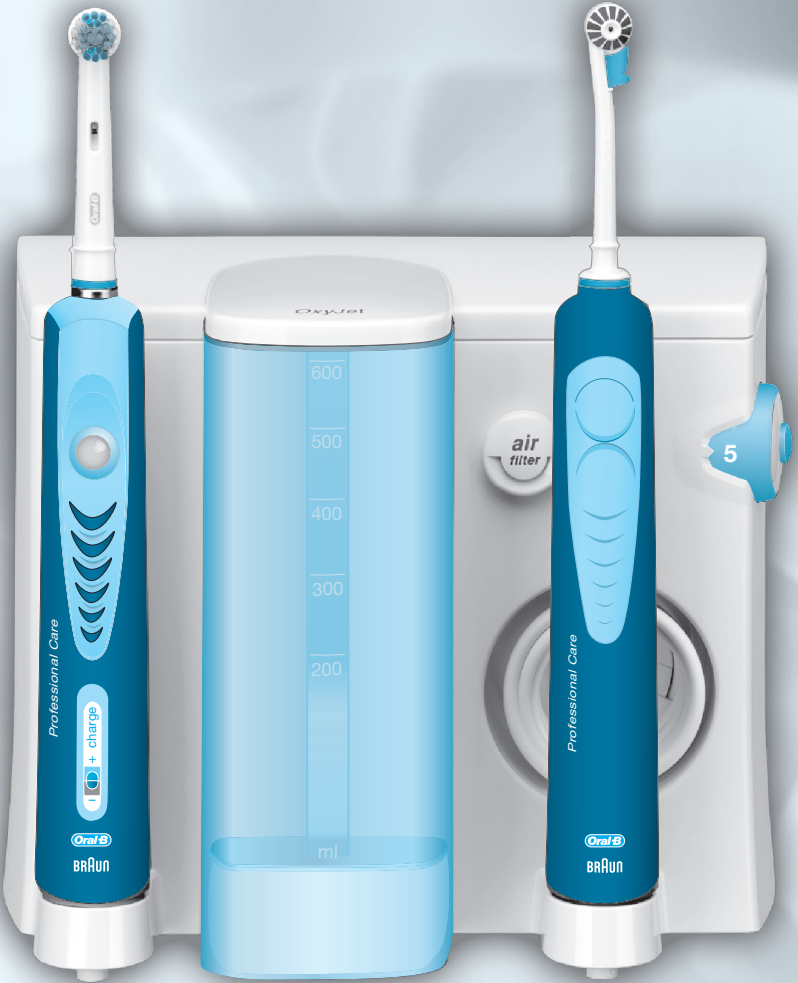


Oral-B®

ProfessionalCare

OxyJet-Center



powered
by **BRAUN**



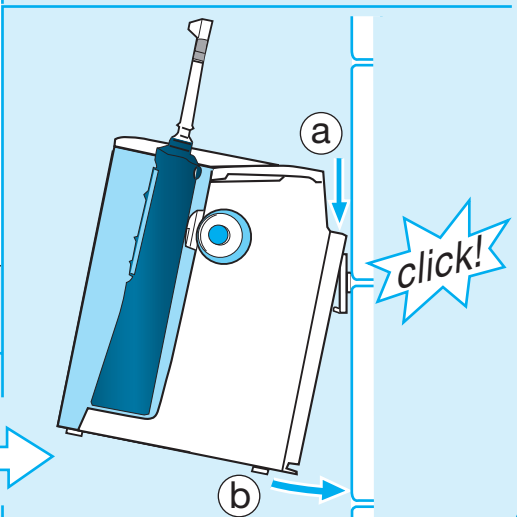
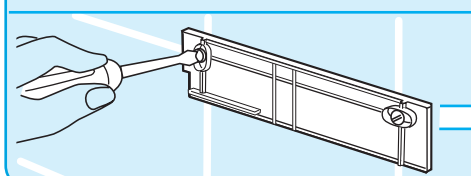
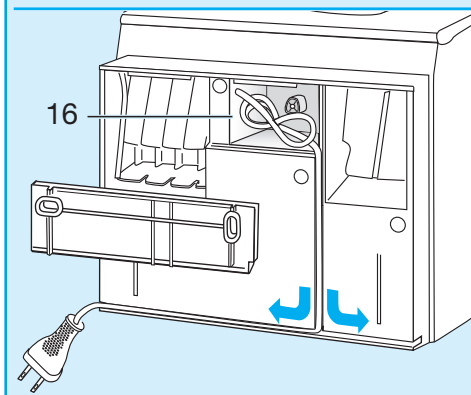
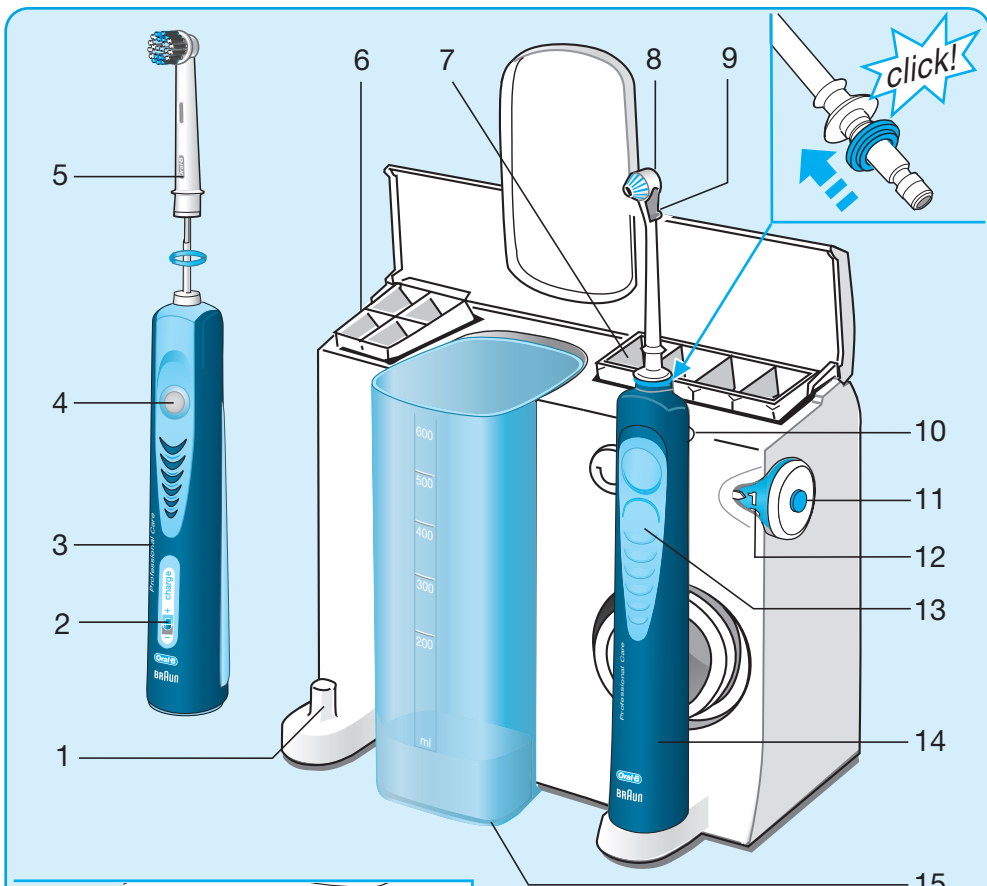
Deutsch	4	DE AT	00 800 27 28 64 63
English	12	CH	08 44 - 88 40 10
Français	19	GB	0 800 731 1792
Español	27	IE	1 800 509 448
Português	35	FR	0 800 944 803 (appel gratuit depuis un poste fixe)
Italiano	43	BE	0 800 14 592
Nederlands	51	LU	4 00 50 51
Ελληνικά	59	ES	901 11 61 84
		PT	808 20 00 33
		IT	800 124 600
		NL	0800-4 45 53 88
		GR	800 801 3457

Internet:

www.oralb.com
www.braun.com
www.service.braun.com

Braun GmbH
Frankfurter Straße 145
61476 Kronberg/Germany

Type 3724



Das **Oral-B ProfessionalCare OxyJet Center** ist ein mit Zahnmedizinern entwickeltes Mundpflege-System für eine außerordentliche Reinigung, zur Zahnfleischpflege, für weißere Zähne und ein frisches Mundgefühl.

Die **Oral-B ProfessionalCare** Zahnbürste bietet ein außergewöhnliches Zahnputzerlebnis:

- 3D Putzsystem (rotierend-pulsierend) – für eine außergewöhnliche Reinigung und zur sanften Zahnfleischmassage.
- Fortschrittliche Aufsteckbürsten und weiteres Zubehör zur Reinigung, natürlichen Zahnaufhellung und für ein frisches Mundgefühl.
- Unterschiedliche Reinigungsstufen ermöglichen eine individuelle Mundpflege ganz nach Ihren Bedürfnissen.
- Ergonomisches Handstück für mehr Komfort und einfache Handhabung.

Die **Oral-B OxyJet** Munddusche mischt Luft und Wasser zu feinen Microbläschen. Sie hilft, Ihren Mund zu erfrischen. Gleichzeitig entfernt die Munddusche Speisereste aus den Zahnzwischenräumen und massiert das Zahnfleisch. Verwenden Sie die Munddusche immer nach dem Zähneputzen.

Bitte lesen Sie diese Gebrauchsanweisung sorgfältig durch, bevor Sie das Gerät in Betrieb nehmen.

Wichtig

- Befestigen Sie das Gerät so, dass es nicht ins Wasser oder auf den Boden fallen kann. Der Netzstecker sollte immer zugänglich sein.
- Prüfen Sie gelegentlich, ob das Netzkabel Schädstellen aufweist. Ein beschädigtes oder defektes Ladeteil darf nicht mehr benutzt werden. Bringen Sie das Ladeteil in diesem Fall zum Oral-B Braun Kundendienst.
- Das Gerät ist für Kinder unter 12 Jahren nicht geeignet.
- Kinder oder Personen mit eingeschränkten physischen, sensorischen oder geistigen Fähigkeiten dürfen dieses Gerät nicht benutzen, es sei denn, sie werden durch eine für ihre Sicherheit zuständige Person beaufsichtigt.
- Falls Ihre Zahnbürste fallen gelassen wurde, sollten Sie die Aufsteckbürste vor dem nächsten Gebrauch wechseln, auch wenn kein sichtbarer Schaden zu erkennen ist.
- Platzieren Sie das Gerät so, dass es nicht ins Wasser fallen kann.
- Halten Sie das Gerät von Wasser oder sonstigen Flüssigkeiten fern.
- Berühren Sie das Gerät nicht, wenn es ins Wasser gefallen ist. Ziehen Sie sofort den Stecker.
- Nehmen Sie keine Veränderungen am Gerät vor. Es kann sonst Brand-, Stromschlag- und Verletzungsgefahr bestehen. Wenden Sie sich für Reparaturen bitte direkt an Ihren Händler oder an den Oral-B Braun Kundendienst. Öffnen Sie das Gerät nur zum Herausnehmen und Entsorgen des Akkus.
- Achten Sie bei der Entnahme des Akkus darauf, dass Plus- und Minuspol nicht miteinander in Berührung kommen. Es besteht sonst die Gefahr eines Kurzschlusses.

- Stecken Sie niemals Kleinteile in irgendwelche Öffnungen des Gerätes und Ladeteils.
- Berühren Sie den Stecker nicht mit feuchten Händen. Es besteht sonst Stromschlaggefahr.
- Ziehen Sie den Stecker nie am Kabel aus der Steckdose.
- Nutzen Sie dieses Produkt nur wie in der Gebrauchsanweisung beschrieben. Nutzen Sie keine Zubehörteile, die nicht durch den Hersteller empfohlen worden sind.
- Wenn Sie sich in zahnärztlicher Behandlung befinden, sollten Sie vor Verwendung dieser Zahnbürste Ihren Zahnarzt kontaktieren.

Gerätebeschreibung

Zahnbürste

- ① Ladeteil
- ② Ladekontroll-Leuchte
- ③ Handstück
- ④ Ein-/Aus-Taste
- ⑤ Aufsteckbürste (s.a. «Aufsteckbürsten und Zubehör»)
- ⑥ Aufbewahrungsbox für zusätzliche Aufsteckbürsten

Munddusche

- ⑦ Köcher für Aufsteckdüsen
- ⑧ Aufsteckdüse
- ⑨ Düsenschalter
- ⑩ Entriegelungsknopf für Aufsteckdüse
- ⑪ Ein-/Aus-Schalter
- ⑫ Wasserdruckregler
- ⑬ Schiebeschalter (Wasser an/aus)
- ⑭ Handstück
- ⑮ Wasserbehälter (600 ml)
- ⑯ Kabelstaufach

Technische Daten:

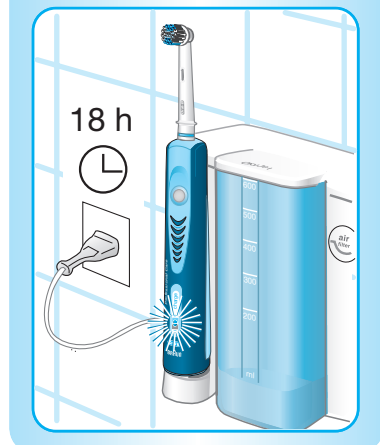
siehe Aufdruck am Boden des Ladeteils.

Verwendung der Zahnbürste

Anschließen und Laden

Ihre Zahnbürste hat ein wasserfestes Handstück, ist elektrisch sicher und kann ohne Bedenken im Bad verwendet werden.

- Schließen Sie das Gerät an die Netzspannung und setzen Sie das Handstück ③ auf das Ladeteil ①.
- Die grüne Ladekontroll-Leuchte ② blinkt während des Aufladevorgangs.
- Wenn die Zahnbürste vollständig aufgeladen ist, leuchtet die grüne Ladekontroll-Leuchte für die Dauer von ca. 5 Sekunden und erlischt. Ein kompletter Ladevorgang dauert mindestens 18 Stunden und ermöglicht Ihnen eine Nutzung von bis zu einer Woche bei täglichem Putzen (zweimal am Tag für



OC 19.555.1

«Reinigen»

OC 19.575.3 X

«Reinigen»

«Sensitiv»

«Polieren»

2 Minuten). Um den vollen Ladezustand Ihrer Zahnbürste bei erloschener Ladekontrollleuchte zu überprüfen, heben sie Ihre Zahnbürste kurz von der Ladestation und setzen sie wieder auf. Die Ladekontrollleuchte leuchtet für die Dauer von 5 Sekunden, wenn der Akku vollgeladen ist.

- Die rote Ladekontroll-Leuchte ② beginnt zu blinken, wenn der Ladezustand des Akkus niedrig ist. Dann ist es Zeit, Ihre Zahnbürste aufzuladen.
- Für den täglichen Gebrauch können Sie das Handstück auf dem angeschlossenen Ladeteil aufbewahren, so dass Ihre Zahnbürste immer aufgeladen ist. Ein Überladen ist nicht möglich. Jedoch im Sinne des Umweltschutzes empfiehlt Oral-B Braun, das Ladegerät vom Stromnetz zu trennen, bis der nächste Ladevorgang nötig ist.
- Um die maximale Kapazität des Akkus zu erhalten, trennen Sie mindestens alle 6 Monate das Ladeteil vom Netz und entladen Sie das Handstück vollständig durch normale Benutzung.

Reinigungsstufen

Ihre Zahnbürste bietet mehrere Reinigungsstufen für eine individuelle Mundpflege:

«Reinigen» – Außergewöhnliche Mundreinigung.

«Sensitiv» – Sanfte und dennoch gründliche Reinigung für empfindliche Bereiche.

«Polieren» – Außergewöhnliches Polieren und natürliches Aufhellen beim gelegentlichen oder täglichen Gebrauch.

Umschalten zwischen den Reinigungsstufen:

- Ihre Zahnbürste startet automatisch in der Reinigungsstufe «Reinigen», wenn die Ein-/Aus-Taste ④ gedrückt wird.
- Um von der Reinigungsstufe «Reinigen» zur Reinigungsstufe «Sensitiv» zu wechseln, drücken Sie die Ein-/Aus-Taste ein zweites Mal.
- Wenn Ihre Zahnbürste mit der Reinigungsstufe «Polieren» ausgestattet ist, drücken Sie erneut die Ein-/Aus-Taste, um von der Reinigungsstufe «Sensitiv» zur Reinigungsstufe «Polieren» zu wechseln.
- Drücken Sie in der Reinigungsstufe «Polieren» die Ein-/Aus-Taste, schaltet sich die Zahnbürste aus.
- Wenn Sie das Gerät in der Reinigungsstufe «Reinigen» oder «Sensitiv» ausschalten möchten, müssen Sie die Ein-/Aus-Taste so lange gedrückt halten, bis der Motor stoppt.

Putztechnik

- Setzen Sie eine Aufsteckbürste ⑤ auf das Handstück und verwenden Sie eine Zahncreme Ihrer Wahl.
- Um ein Verspritzen zu vermeiden, führen Sie die Aufsteckbürste an die Zähne, bevor Sie das Gerät einschalten.
- Führen Sie die Aufsteckbürste langsam von Zahn zu Zahn.
- Verweilen Sie für jeweils einige Sekunden auf jedem Zahn, bevor Sie zum nächsten Zahn wechseln.
- Putzen Sie das Zahnfleisch ebenso wie die Zähne – denken Sie an die Außenseiten, Innenseiten und Kauflächen der Zähne.
- Drücken Sie nicht zu fest auf und schrubben Sie nicht; lassen Sie einfach die Zahnbürste das Putzen für Sie übernehmen.

Andruckkontrolle

Oral-B ProfessionalCare verfügt über eine sensitive Andruckkontrolle, die Ihnen dabei hilft, sanft zu putzen. So schützen Sie Ihr Zahnfleisch vor übermäßigem Putzen und die Zahnbürste lässt sich leicht handhaben. Wenn Sie die Bürste zu fest andrücken, werden die oszillierenden Seitwärtsbewegungen fortgesetzt, aber die sanft pulsierenden Vor- und Rückwärtsbewegungen setzen aus. Das veränderte Laufgeräusch zeigt an, dass Sie den Druck vermindern sollten.

Professional Timer

Ein kurzes, stotterndes Geräusch erinnert Sie in 30-Sekunden-Intervallen daran, alle vier Kieferquadranten des Mundes gleich lang zu putzen; für eine gründlichere Gesamtreinigung.

2-Minuten Timer

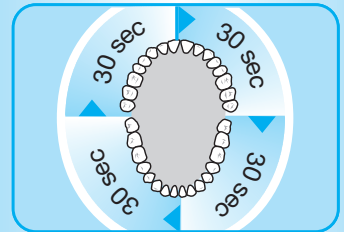
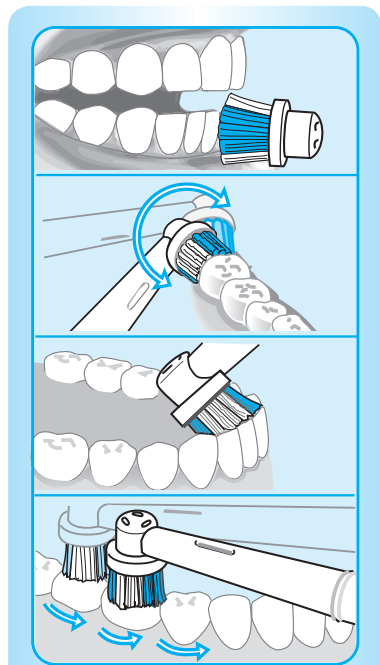
Ein längeres, stotterndes Geräusch zeigt das Erreichen der vom Zahnarzt empfohlenen, zweiminütigen Mindestputzzeit an.

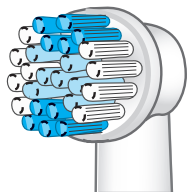
Beide Timer speichern die ausgeführte Putzzeit, selbst wenn das Handstück während des Putzens kurz ausgeschaltet wird. Nur wenn die Unterbrechung länger als 30 Sekunden dauert, geht der Timer in die Ausgangsstellung zurück.

In den ersten Tagen der Verwendung Ihrer Zahnbürste kann es zu leichtem Zahnfleischbluten kommen. In der Regel hört dies nach einigen Tagen auf. Falls es länger als 2 Wochen andauert, sollten Sie Ihren Zahnarzt aufsuchen. Wenn Sie empfindliche Zähne und empfindliches Zahnfleisch haben, empfiehlt Oral-B die Reinigungsstufe «Sensitiv» (modellabhängig).

Aufsteckbürsten und Zubehör

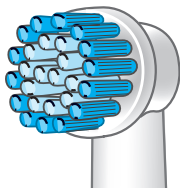
Die **Oral-B ProfessionalCare** Reihe bietet Ihnen eine modellabhängige Bandbreite von Aufsteckbürsten und Zubehör, die Sie ganz nach Ihrem persönlichen Bedarf auswählen können. Jedes Zubehörteil eignet sich für den täglichen Gebrauch:





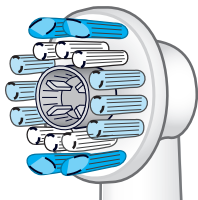
I Oral-B PrecisionClean Aufsteckbürste

Die Oral-B PrecisionClean Aufsteckbürste bietet durch ihre außergewöhnliche oszillierend-rotierende Putztechnik eine effektive Reinigung der Zähne, entlang des Zahnfleischsaums und an schwer erreichbaren Stellen – wie z.B. hinter den Backenzähnen. Um eine gründliche Reinigung zu erzielen, umschließt der kompakte, runde Bürstenkopf jeden Zahn einzeln. Die biegsamen, grünen PrecisionClean-Borsten ermöglichen ein sanftes Putzen der Zähne und die blauen, längeren Interdental-Borsten reinigen bis tief in die Zahnzwischenräume.



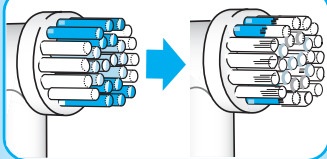
II Oral-B Sensitive Aufsteckbürste (modellabhängig)

Die Oral-B Sensitive Aufsteckbürste sorgt für eine gründliche Reinigung von empfindlichen Zähnen und sensiblen Zahnfleisch. Extra weiche Borsten sind besonders sanft zu Zähnen und Zahnfleisch.

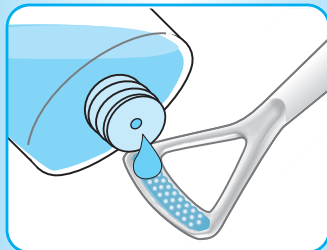


III Oral-B ProBright Aufsteckbürste (modellabhängig)

Die Oral-B ProBright Aufsteckbürste wurde speziell entwickelt, um Verfärbungen durch Kaffee, Tee oder Tabak zu entfernen und so die Zähne zu polieren und auf natürliche Weise wieder aufzuhellen. Die Oral-B ProBright Aufsteckbürste kombiniert die außergewöhnliche oszillierend-rotierende Putztechnik der Oral-B PrecisionClean Aufsteckbürste für eine gründliche Zahnreinigung mit einem speziellen Poliereinsatz zur natürlichen Aufhellung der Zähne. Zahnsparträger und Kinder unter 12 Jahren sollten die Oral-B ProBright Aufsteckbürste nicht benutzen.



Bei allen drei Bürstenköpfen zeigen Ihnen die blauen INDICATOR-Borsten die Notwendigkeit an, die Aufsteckbürste zu erneuern. Bei normalem Putzen – zweimal täglich mindestens 2 Minuten lang – wird die blaue Farbe der Borsten in ungefähr 3 Monaten bis auf die Hälfte zurückgehen. Dies zeigt an, dass es Zeit ist, die Aufsteckbürste auszuwechseln.



IV Zungenreiniger (modellabhängig)

Der Zungenreiniger erfrischt den Atem, indem er hilft, Bakterien von der Zunge zu entfernen. Sie können ihn jeden Tag – vor oder nach dem Zähneputzen – auch in Verbindung mit Mundwasser benutzen. Setzen Sie den Zungenreiniger auf das Handstück und schalten es an, um den Aufsatz dann von hinten nach vorne über die Zunge zu führen. Wir empfehlen hierbei die Reinigungsstufe «Sensitiv» einzustellen, um die Reinigung besser kontrollieren zu können. Den Zungenreiniger nach Gebrauch abspülen. Ersetzen Sie den Zungenreiniger, wenn die Auflagefläche abgenutzt ist.

V Interdental Reiniger (modellabhängig)

Der Interdental Reiniger reinigt effektiv die Zahnzwischenräume und hilft so, die Mundhygiene zu verbessern. Er sollte vor dem Zähneputzen benutzt werden. Brechen Sie einen Zahnstocheraufsatz vom Halter ab und stecken Sie ihn in den Schlitz des weißen Aufsatzes. Setzen Sie nun den Interdental Reiniger auf das Handstück und schalten Sie es an. Je nachdem welchen Mundbereich Sie gerade reinigen, müssen Sie den Zahnstocheraufsatz so wenden, dass die stumpfe Seite stets dem Zahnfleisch zugewandt ist. Führen Sie den Interdental Reiniger systematisch von Zahnzwischenraum zu Zahnzwischenraum. Wir empfehlen hierbei die Reinigungsstufe «Sensitiv» einzustellen, um die Reinigung besser kontrollieren zu können. Ein Zahnstocheraufsatz kann ungefähr zwei- bis dreimal benutzt werden, bis er zu weich wird, um sich präzise den Zahnzwischenräumen anzupassen und diese noch effektiv zu reinigen. Zahnstocheraufsätze sind auch separat erhältlich.

Oral-B ProfessionalCare Aufsteckbürsten und Zubehörteile sind in allen Geschäften erhältlich, die Oral-B Produkte führen.

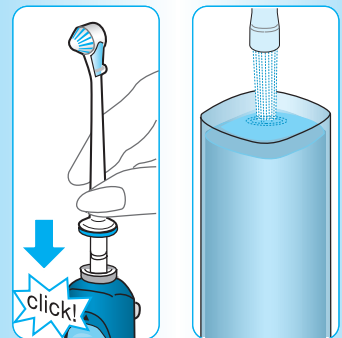
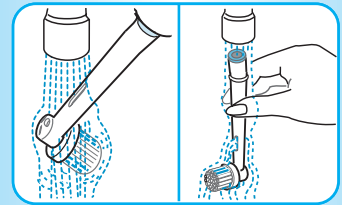
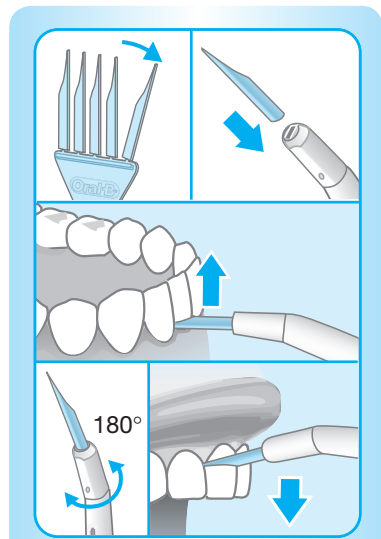
Reinigen

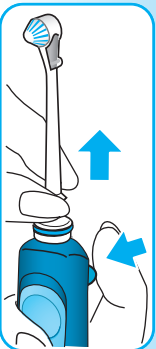
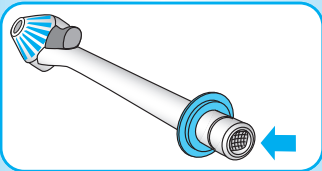
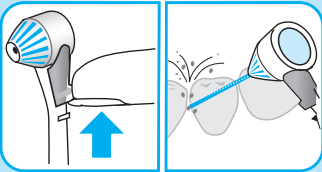
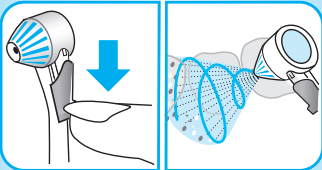
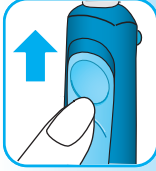
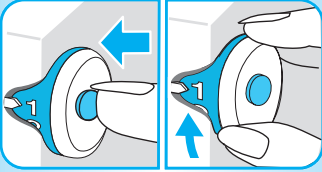
- Spülen Sie die Aufsteckbürste oder das Zubehörteil nach jedem Gebrauch bei eingeschaltetem Handstück gründlich unter fließendem Wasser für einige Sekunden aus.
- Handstück ausschalten, Aufsteckbürste oder Zubehörteil abziehen. Spülen Sie beide Teile unter fließendem Wasser und trocknen Sie sie ab, bevor Sie Aufsteckbürste und Handstück wieder zusammenstecken und auf das Ladeteil stellen.

Verwendung der Munddusche

Vor Erstgebrauch den Wasserbehälter ¹⁵ füllen und das Wasser durchlaufen lassen, indem Sie das eingeschaltete Handstück ¹⁴ ins Waschbecken halten.

1. Eine Aufsteckdüse ⁹ auf das Handstück setzen, bis sie einrastet. Wasserbehälter mit lauwarmem Wasser füllen (ggf. Mundwasser zufügen).





2. Munddusche mit dem Ein-/Aus-Schalter ⑪ einschalten. (Schiebeschalter ⑬ am Handstück sollte noch nicht hochgeschoben sein.)
3. Wählen Sie mit dem Wasserdruckregler ⑫ die gewünschte Impulsstärke (1 = sanft, 5 = kräftig). Sie sollten mit der Einstellung 1 beginnen, besonders wenn Ihr Zahnfleisch zu bluten neigt oder wenn Kinder die Munddusche benutzen.
4. Beugen Sie sich über das Waschbecken und führen Sie die Düse an Zähne und Zahnfleisch. Schalten Sie erst dann das Handstück ein, indem Sie den Schiebeschalter ⑬ nach oben schieben. Halten Sie den Mund leicht geöffnet, damit das Wasser ins Waschbecken ablaufen kann.

Sie können zwischen zwei unterschiedlichen Düsenfunktionen wählen, indem Sie den Düsenschalter ⑨ nach unten oder oben schieben (Wasserstrom zuvor mit dem Schiebeschalter unterbrechen):

Rotationsstrahl: Rotierender Strahl mit Micro-Luftbläschen zur Reinigung und Zahnfleischmassage (Stellung des Düsenschalters: unten).

Mono-Strahl: gerader Strahl für gezieltes Reinigen (Stellung des Düsenschalters: oben).

Max. Betriebsdauer: 15 Minuten
Abkühlzeit: 2 Stunden

Um die Funktion der umschaltbaren Aufsteckdüse sicherzustellen, befindet sich im unteren Bereich des Schafts ein kleines Sieb. Wenn der Wasserdruck nachlässt, sollten Sie das Sieb überprüfen und eventuelle Ablagerungen entfernen, z.B. indem Sie den Schaft ausklopfen.

Nach dem Gebrauch

Wasserbehälter immer vollständig entleeren, da es sonst bei längerer Nichtbenutzung zu Bakterienbildung kommen könnte. Sollten Sie auf Rat Ihres Zahnarztes hin Chlorhexidin-Lösung in Ihrer Munddusche verwenden, spülen Sie anschließend mit klarem Wasser nach, um eventuelle Ablagerungen zu vermeiden.

Munddusche mit dem Ein-/Aus-Schalter ⑪ ausschalten.

Entriegelungsknopf ⑩ drücken, um die Aufsteckdüse abzunehmen. Wischen Sie das Handstück ab und setzen Sie es zurück auf seinen Sockel. Die Aufsteckdüsen können im Köcher ⑦ aufbewahrt werden.

Reinigen

Wischen Sie das Gehäuse regelmäßig mit einem feuchten Tuch ab. Wasserbehälter und Köcher sind herausnehmbar und spülmaschinengeeignet.

Änderungen vorbehalten.

Dieses Gerät entspricht den EU-Richtlinien EMV 2004/108/EG und Niederspannung 2006/95/EC.



Dieses Gerät enthält Akkus. Im Sinne des Umweltschutzes darf dieses Gerät am Ende seiner Lebensdauer nicht mit dem Hausmüll entsorgt werden. Die Entsorgung kann über den Oral-B Braun Kundendienst oder lokal verfügbare Rückgabe- und Sammelsysteme erfolgen.



Garantie

Wir gewähren für dieses Produkt eine limitierte Garantie für 2 Jahre ab Kaufdatum. Innerhalb der Garantiezeit beseitigen wir nach unserer Wahl durch Reparatur oder Austausch des Gerätes unentgeltlich alle Mängel, die auf Material- oder Herstellungsfehlern beruhen. Die Garantie kann in allen Ländern in Anspruch genommen werden, in denen dieses Gerät von uns autorisiert verkauft wird.

Von der Garantie sind ausgenommen: Schäden durch unsachgemäßen Gebrauch, normaler Verschleiß und Verbrauch (insbesondere von Aufsteckbürsten und Düsen) sowie Mängel, die den Wert oder die Gebrauchstauglichkeit des Gerätes nur unerheblich beeinflussen. Bei Eingriffen durch nicht von uns autorisierte Oral-B Braun Kundendienstpartner sowie bei Verwendung anderer als Original Oral-B Braun Ersatzteile erlischt die Garantie.

Im Garantiefall senden Sie das Gerät mit Kaufbeleg bitte an einen autorisierten Oral-B Braun Kundendienstpartner.

The **Oral-B ProfessionalCare OxyJet Center** is a dentist-inspired oral-care system for outstanding cleaning, gum care, whiter teeth and freshening.

The **Oral-B ProfessionalCare** toothbrush delivers outstanding performance:

- 3D oscillating-pulsating technology – for outstanding cleaning and gum care.
- Technologically advanced accessories and brush heads to clean and polish teeth as well as freshen your tongue and mouth.
- Brushing modes let you customize your brushing routine to address your specific needs.
- Premium handle design and ergonomics for greater comfort and control.

The **Oral-B OxyJet** irrigator mixes air into water in the form of micro-bubbles. It helps refresh your mouth. At the same time, the irrigator removes remaining food particles from between your teeth and massages your gums. Always use the irrigator after brushing your teeth.

Please read the use instructions carefully before first use.

Important

- The appliance must be mounted in a way that it cannot fall into water or drop to the floor. The plug should always be accessible.
- Periodically check the cord for damage. A damaged or non-functioning unit should no longer be used. If the cord is damaged, take the charging unit to an Oral-B Braun Service Centre.
- This product is not intended for use by children under age 12.
- This appliance is not intended for use by children or persons with reduced physical, sensory or mental capabilities, unless they are supervised by a person responsible for their safety.
- If the toothbrush handle is dropped, the brush head should be replaced before the next use even if no damage is visible.
- Do not place or store the appliance where it can fall or be pulled into a tub or sink.
- Do not place the appliance in water or other liquid.
- Do not reach for an appliance that has fallen into water. Unplug immediately.
- Do not modify or repair the product. This may cause fire, electric shock or injury. Consult your dealer for repairs or contact an Oral-B Braun Service Centre. Do not disassemble the product except when disposing of the battery.
- When taking out the battery from the toothbrush handle for disposal, use caution not to short the positive (+) and negative (-) terminals.
- Do not insert any object into any opening of the appliance.
- Do not touch the power plug with wet hands. This can cause an electric shock.
- When unplugging, always hold the power plug instead of the cord.

- Use this product only for its intended use as described in this manual. Do not use attachments or charges not recommended by the manufacturer.
- If you are undergoing treatment for any oral care condition, consult your dental professional prior to use.

Description

Toothbrush

- ① Charger base
- ② Charge indicator
- ③ Toothbrush handle (rechargeable)
- ④ On/off button
- ⑤ Brush head (see «Brush heads and accessories»)
- ⑥ Brush head compartment

Irrigator

- ⑦ Jet compartment
- ⑧ Irrigator jet
- ⑨ Jet switch
- ⑩ Jet release button
- ⑪ On/off switch
- ⑫ Water pressure control dial
- ⑬ Handle switch (water stop and go)
- ⑭ Irrigator handle
- ⑮ Water container (600 ml)
- ⑯ Cord storage

Specifications:

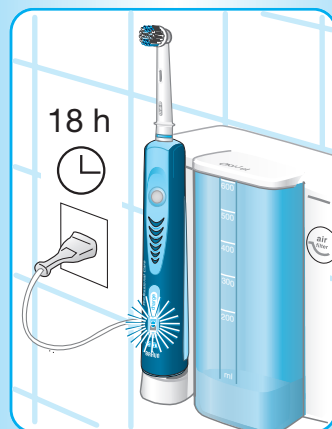
For voltage specifications please refer to the bottom of the charging unit.

Using your toothbrush

Connecting and charging

Your toothbrush has a waterproof handle, is electrically safe and is designed for use in the bathroom.

- Plug the appliance into an electrical outlet and place the toothbrush handle ③ on the charger base ①.
- The **green** charge indicator ② light flashes while the handle is being charged.
- Once the handle is fully charged, the green charge indicator light shines continuously for 5 seconds and then it turns off. A full charge takes at least 18 hours and enables approximately one week of regular brushing (twice a day, 2 minutes). To check the charging status when the charging light is off, shortly lift up and return your handle on the charging unit. The charge indicator light will shine permanently for 5 seconds and turn off when your handle is fully charged.
- The **red** charge indicator ② light starts blinking when the rechargeable battery is low. It is now time to recharge your toothbrush.



OC 19.555.1

«Clean»

OC 19.575.3 X

«Clean»

«Sensitive»

«Polish»

- For everyday use, the toothbrush handle can be stored on the charger base to maintain it at full power. Overcharging is impossible. However, for environmental reasons, Braun Oral-B recommends to unplug the charging unit until the next recharge is required.
- To maintain the maximum capacity of the rechargeable battery, refrain from placing the handle on the charger base and fully discharge it through regular use at least every 6 months.

Brushing modes

Your toothbrush offers different brushing modes to best meet your individual needs:

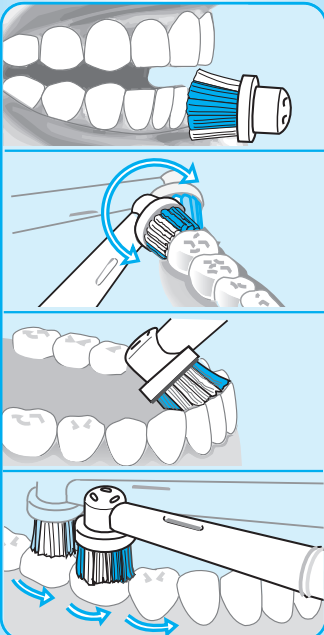
- «Clean» – Exceptional mouth cleaning.
- «Sensitive» – Gentle, yet thorough cleaning for sensitive areas.
- «Polish» – Exceptional polishing and natural whitening by removal of surface stains for occasional or everyday use.

How to switch between modes:

- Push the on/off button ④ once, and your toothbrush automatically starts in the «Clean» mode.
- To shift from the «Clean» mode to the «Sensitive» mode, push the on/off button once more.
- If your toothbrush has a «Polish» mode, pushing the on/off button again will bring you from «Sensitive» to «Polish» mode.
- To turn your brush off from the «Polish» mode, push the on/off button once more.
- If you wish to turn your toothbrush off in the «Clean» or «Sensitive» mode, push and hold down the on/off button until the motor stops.

Brushing technique

- Attach one of the brush heads ⑤ to the handle. They can be used with any kind of toothpaste.
- To avoid splashing, guide the brush head to your teeth before switching the appliance on.
- Guide the brush head slowly from tooth to tooth.
- Hold the brush head in place for a few seconds before moving on to the next tooth.
- Brush the gums as well as the teeth, first the outsides, then the insides, finally the chewing surfaces.
- Do not press too hard or scrub, simply let the brush do all the work.



Pressure Sensor

Oral-B ProfessionalCare has a pressure control feature to help you brush gently. This helps protect your gums from excessive brushing and helps make your toothbrush easy to operate. If too much pressure is applied, the oscillating movement of the brush head will continue but the pulsation will stop. In addition to feeling it, you can also hear a different sound.

Professional Timer

A short stuttering sound at 30-second intervals, which you can hear and feel, reminds you to brush the four quadrants of your mouth equally for a thorough consistent clean.

2-Minute Timer

A long stuttering sound indicates when the dentist recommended 2-minute brushing time has been reached.

Both timers memorise the elapsed brushing time, even when the handle is briefly switched off during brushing. Only when pausing longer than 30 sec. the timer resets to the initial starting point.

In the first days of using the toothbrush, your gums may bleed slightly. In general, bleeding should stop after a few days. Should it persist after two weeks, please consult your dentist or dental hygienist. If you have sensitive teeth and gums, Oral-B recommends using the «Sensitive» mode (depending on model).

Brush heads and accessories

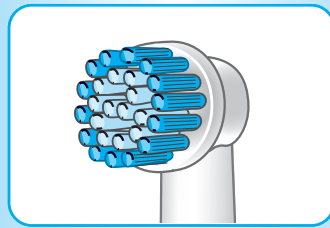
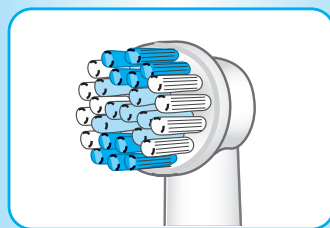
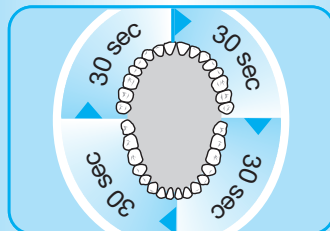
The **Oral-B ProfessionalCare** range offers you a variety of brush heads and accessories, allowing you to select those which best meet your individual needs. They are all designed for daily use:

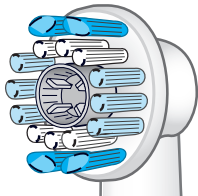
I Oral-B PrecisionClean brush head

The Oral-B PrecisionClean brush head features outstanding oscillating-rotating action to effectively clean your teeth, clean along the gumline and in hard-to-reach areas such as behind teeth. The compact round brush head surrounds each tooth for a thorough clean. The green PrecisionClean bristles bend, enabling both gentle brushing and deep reach of the blue Interdental Tips between teeth. Apply the brushing technique described in the «Brushing technique» section.

II Oral-B Sensitive brush head (depending on model)

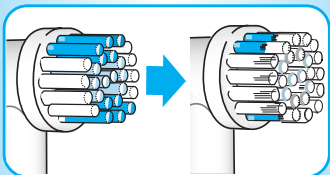
The Oral-B Sensitive brush head provides thorough cleaning for sensitive teeth and gums. It has an extra soft bristle texture that is gentle on teeth and gums. Apply the same brushing technique described in the «Brushing technique» section.



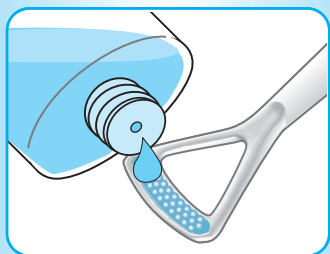


III Oral-B ProBright brush head (depending on model)

The Oral-B ProBright brush head is specifically designed to polish and naturally whiten your teeth by removing surface stains that can come from coffee, tea and tobacco. It features the oscillating-rotating head action of the Oral-B PrecisionClean brush head to effectively clean teeth, combined with the special polishing cup for natural brightening. Apply the same brushing technique described in the «Brushing technique» section. We do not recommend using the Oral-B ProBright brush head with braces. Children under 12 should not use the Oral-B ProBright brush head.

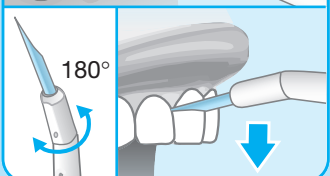
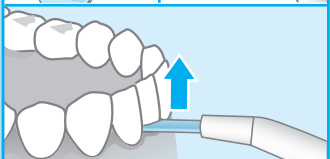
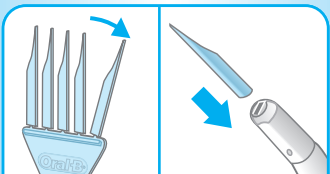


All three brush heads feature blue INDICATOR bristles to help you monitor brush head replacement need. With thorough brushing, twice a day for two minutes, the blue colour will fade halfway approximately within 3 months, signaling it is time to change the brush head.



IV Tongue Cleaner (depending on model)

The Tongue Cleaner helps freshen breath. It is designed to help remove oral malodour and can be used every day – before or after brushing. You can use mouthwash with the Tongue Cleaner. Attach it to the handle, turn the appliance on and drag it across the tongue from back to front. We recommend using the «Sensitive» mode for enhanced control during use. Rinse after use. Replace the Tongue Cleaner when the material becomes worn.



V Interdental Cleaner (depending on model)

The Interdental Cleaner effectively cleans between the teeth and helps keep your gums healthy. It should be used before brushing. Break one pick cleaner off the base and insert it into the slot in the neck of the white pick holder. Attach the Interdental Cleaner to the handle and turn the appliance on. Depending on which part of your mouth you are cleaning, the pick holder should be adjusted by turning it, so that the blunt side always faces your gums. Guide the cleaner between your teeth and clean systematically from space to space. We recommend using the «Sensitive» mode for enhanced control during use. A pick cleaner can be used approximately two to three times until it becomes too soft to effectively fit and clean between the teeth. Replacement cleaners are available separately.

Oral-B ProfessionalCare replacement brush heads and accessories are available in stores that sell Oral-B products.

After use

- Rinse your brush head or accessory thoroughly under running water for several seconds with the handle switched on.
- Switch off the handle and remove the brush head or accessory from the handle. Clean both parts separately under running water, then wipe them dry before you reassemble the brush and put the handle on the charger base.

Using your irrigator

Before using for the first time, fill the water container ¹⁶ and allow the water to run through completely by holding the irrigator handle ¹⁴ over a washbasin.

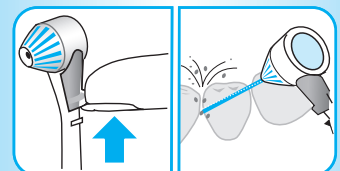
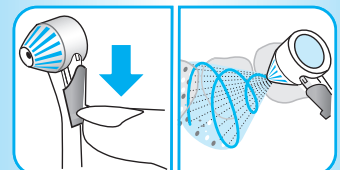
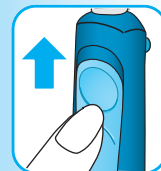
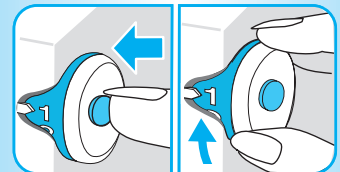
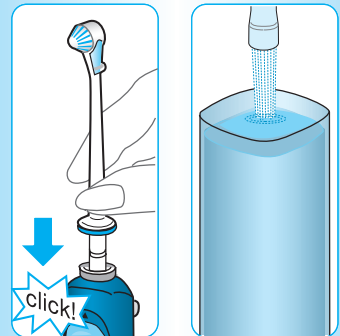
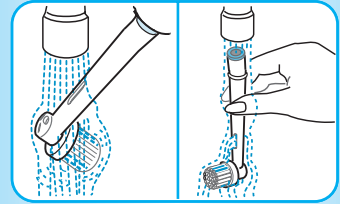
1. Attach one of the irrigator jets ⁸ to the handle until it locks into place. Fill the water container with luke warm water and add mouthwash, if desired.
2. Turn on the irrigator by pressing the on/off switch ¹¹. When doing so, the handle switch ¹³ should be in the lower position = water stop.
3. Select the water pressure with the pressure control dial ¹² (1 = gentle, 5 = strong). We recommend that you start with setting 1, especially if your gums tend to bleed or if children are using the irrigator.
4. Bend over a washbasin and guide the jet to your teeth and gums. Slide the handle switch ¹³ up to start the water stream. Keep your mouth slightly open to allow the water to run into the washbasin.

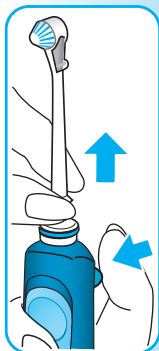
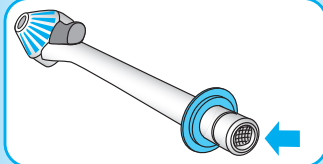
You can choose between two different jet functions by sliding the jet switch ⁹ down or up (before doing so, turn off the water stream by sliding the handle switch down):

Rotating stream for general cleaning and gum massage (jet switch in lower position): The rotation of the water stream and its micro-bubbles is designed for easy penetration.

Mono stream: straight water stream for site-specific cleaning (jet switch in upper position).

Max. operating time: 15 minutes
Cooling off time: 2 hours





To ensure the jet functions, a small sieve is incorporated in the lower end of the shaft. Should you notice a reduced water pressure, check the sieve for any deposits and remove them, e.g. by carefully tapping the shaft on a flat surface.

After use

Always empty the water container entirely to prevent bacteria from collecting in the standing water. If your dentist has recommended the use of a chlorhexidine solution with your irrigator, allow some water to run through the irrigator after use to prevent any deposit build-up.

Press the on/off switch ⑩ to turn off the irrigator.

To take off the irrigator jet, press the jet release button ⑪. The jets can be stored in the jet compartment ⑦. Wipe the handle dry and place it back onto its base.

Cleaning

Regularly clean the housing with a damp cloth. The water container and the jet compartment are removable and dishwasher-safe.

Subject to change without notice.

This product conforms to the European Directives EMC 2004/108/EC and Low Voltage 2006/95/EC.



This product contains rechargeable batteries. In the interest of protecting the environment, please do not dispose of the product in the household waste at the end of its useful life. Disposal can take place at an Oral-B Braun Service Centre or at appropriate collection points provided in your country.



Guarantee

We grant 2 years limited guarantee on the product commencing on the date of purchase. Within the guarantee period we will eliminate, free of charge, any defects in the appliance resulting from faults in materials or workmanship, either by repairing or replacing the complete appliance as we may choose. This guarantee extends to every country where this appliance is supplied by Braun or its appointed distributor.

This guarantee does not cover: damage due to improper use, normal wear or use, especially regarding the brush heads, as well as defects that have a negligible effect on the value or operation of the appliance. The guarantee becomes void if repairs are undertaken by unauthorised persons and if original Braun parts are not used.

To obtain service within the guarantee period, hand in or send the complete appliance with your sales receipt to an authorised Oral-B Braun Service Centre.

For UK only:

This guarantee in no way affects your statutory rights.