



# PROFESSIONAL CARE

powered by **BRAUN**

## OXYJET+ 1000 3000





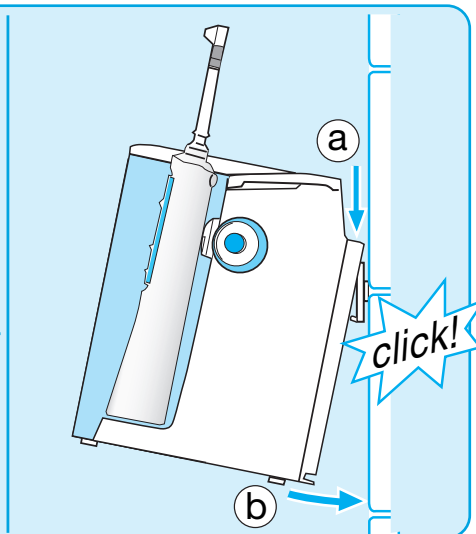
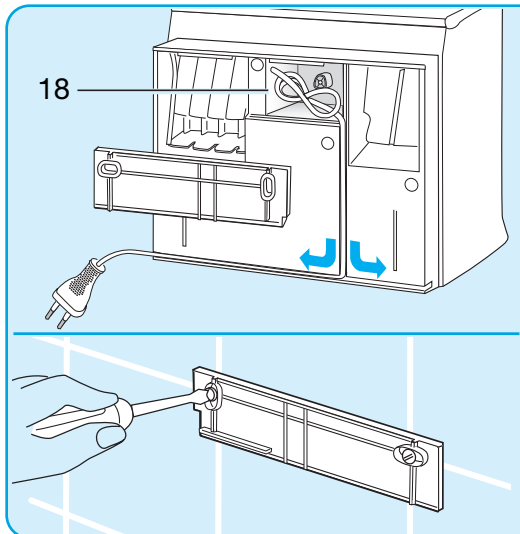
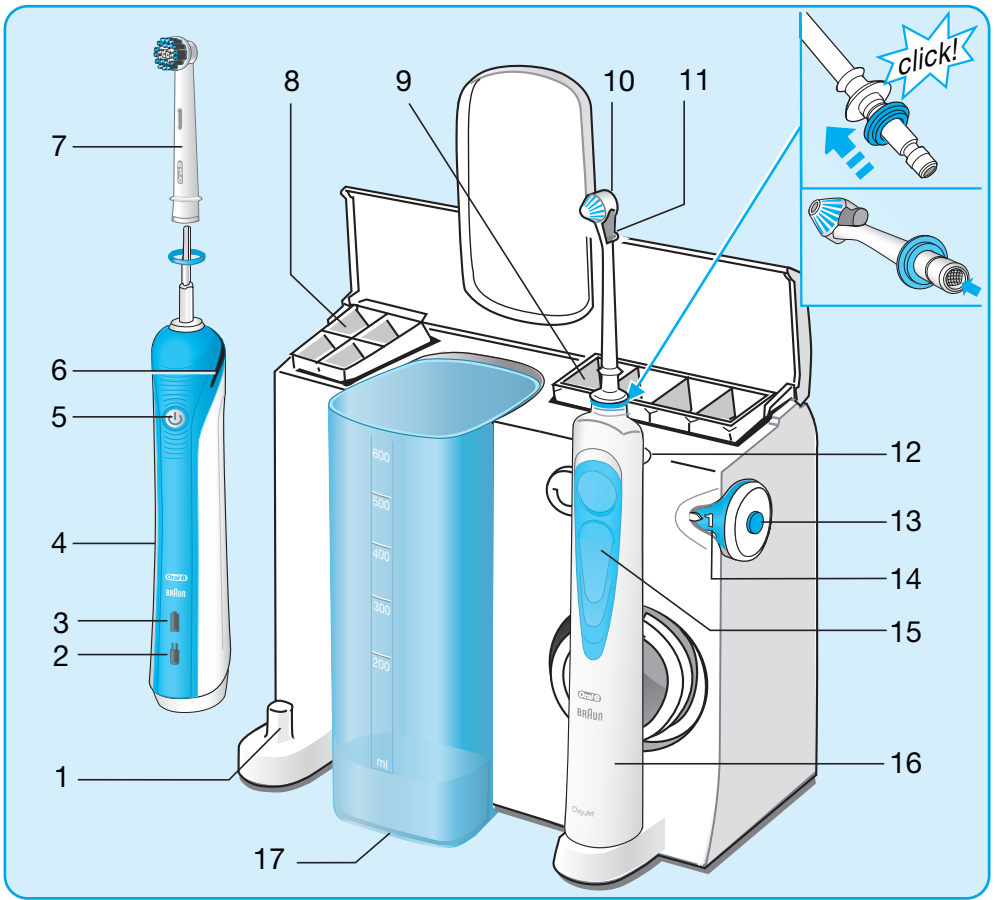
Deutsch	6	DE AT	00 800 27 28 64 63
English	10	CH	08 44 - 88 40 10
Français	14	GB	0 800 731 1792
Español	19	IE	1 800 509 448
Português	23	FR	0 800 944 803 (appel gratuit depuis un poste fixe)
Italiano	27	BE	0 800 14 592
Nederlands	31	LU	4 00 50 51
Ελληνικά	35	ES	901 11 61 84
		PT	808 20 00 33
		IT	800 124 600
		NL	0800-4 45 53 88
		GR	800 801 3457

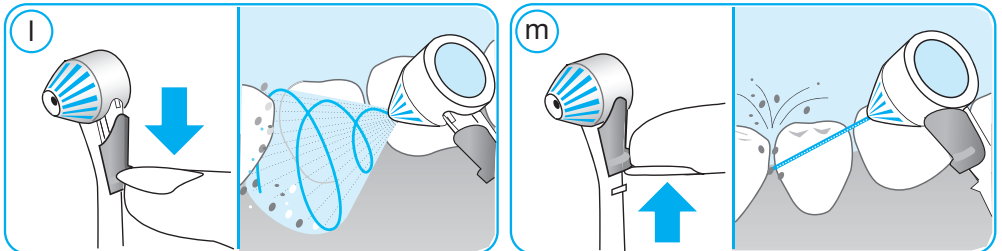
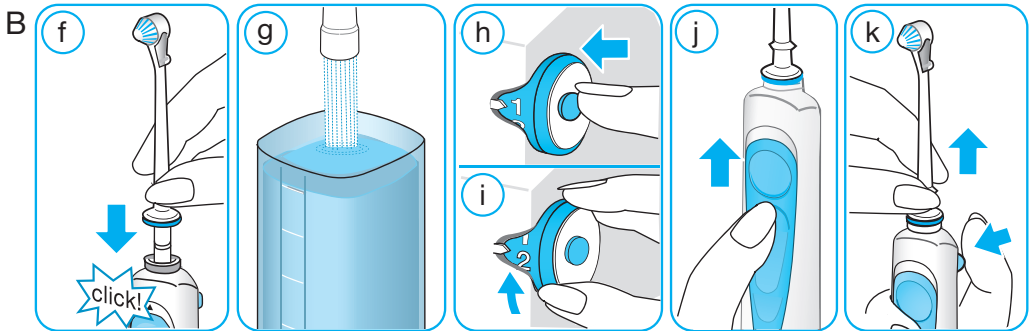
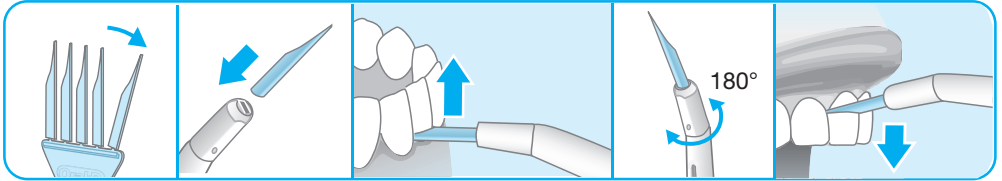
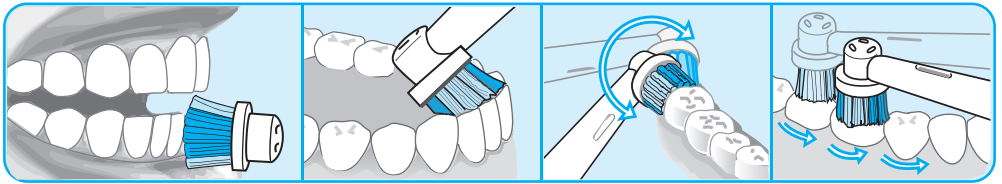
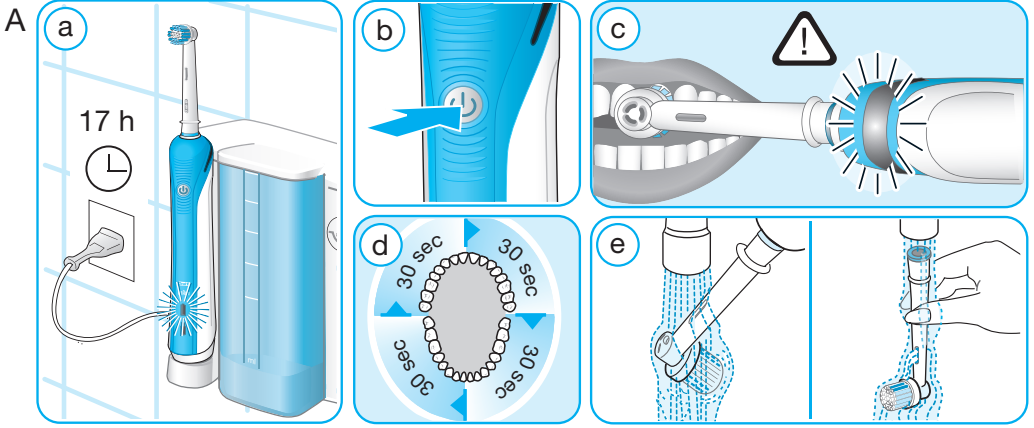
**Internet:**

[www.oralb.com](http://www.oralb.com)  
[www.braun.com](http://www.braun.com)  
[www.service.braun.com](http://www.service.braun.com)

Braun GmbH  
Frankfurter Straße 145  
61476 Kronberg/Germany

**Type 3724**





# Deutsch

Bitte lesen Sie die Gebrauchsanweisung sorgfältig, bevor Sie das Gerät in Betrieb nehmen.

## Wichtig

- Das Gerät muss so befestigt werden, dass es nicht ins Wasser oder auf den Boden fallen kann. Der Netzstecker sollte immer zugänglich sein.
- Prüfen Sie gelegentlich, ob das Netzkabel Schaden aufweist. Ein beschädigtes oder defektes Gerät sollte nicht mehr benutzt werden. Ist das Netzkabel beschädigt, bringen Sie das Gerät/Ladeteil zum Oral-B Braun Kundendienst.
- Dieses Gerät ist für Kinder unter 12 Jahren nicht geeignet.
- Kinder und Personen mit eingeschränkten physischen, sensorischen oder geistigen Fähigkeiten dürfen dieses Gerät nicht benutzen, es sei denn, sie werden durch eine für ihre Sicherheit zuständige Person beaufsichtigt. Grundsätzlich raten wir, das Gerät außerhalb der Reichweite von Kindern aufzubewahren.
- Kinder sollten beaufsichtigt werden, um sicherzustellen, dass sie nicht mit dem Gerät spielen.
- Falls das Gerät fallen gelassen wurde, sollten Sie die Aufsteckbürste vor dem nächsten Gebrauch wechseln, auch wenn kein sichtbarer Schaden zu erkennen ist.
- Stellen Sie das Gerät so auf, dass es nicht in Badewanne oder Waschbecken fallen kann.
- Halten Sie das Gerät von Wasser oder sonstigen Flüssigkeiten fern.
- Berühren Sie das Gerät nicht, wenn es ins Wasser gefallen ist. Ziehen Sie sofort den Netzstecker.
- Nehmen Sie keine Änderungen oder Reparaturen am Gerät vor. Es kann sonst Brand-, Stromschlag- und Verletzungsgefahr bestehen. Wenden Sie sich für Reparaturen bitte direkt an Ihren Händler oder an den Oral-B Braun Kundendienst. Öffnen Sie das Gerät nur zum Herausnehmen und Entsorgen des Akkus.
- Achten Sie beim Herausnehmen des Akkus darauf, dass Plus- und Minuspol nicht miteinander in Berührung kommen.
- Stecken Sie niemals Kleinteile in irgendwelche Öffnungen des Gerätes.
- Berühren Sie den Netzstecker nicht mit feuchten Händen. Es besteht sonst Stromschlaggefahr.
- Ziehen Sie den Netzstecker nie am Kabel aus der Steckdose.
- Nutzen Sie dieses Produkt nur, wie in der Gebrauchsanleitung beschrieben. Nutzen Sie keine Zubehörteile, die nicht durch den Hersteller empfohlen worden sind.
- Wenn Sie sich in zahnärztlicher Behandlung befinden, sollten Sie vor Verwendung dieses Gerätes Ihren Zahnarzt kontaktieren.

## Gerätebeschreibung

### Zahnbürste

- 1 Ladeteil
- 2 Niedrig-Ladekontrollleuchte
- 3 Ladekontrollleuchte
- 4 Handstück (wiederaufladbar)
- 5 Ein-/Aus-Schalter
- 6 Andruckkontrollleuchte
- 7 Aufsteckbürste (s.a. «Aufsteckbürsten und Zubehör»)
- 8 Aufbewahrungsfach für Aufsteckbürsten

### Munddusche

- 9 Aufbewahrungsfach für Aufsteckdüsen
- 10 Aufsteckdüse
- 11 Düsenschalter
- 12 Entriegelungsknopf für Aufsteckdüse
- 13 Ein-/Aus-Schalter
- 14 Wasserdruckregler
- 15 Wasser Ein-/Aus-Schalter am Handstück
- 16 Handstück
- 17 Wasserbehälter (600 ml)
- 18 Kabelaufbewahrung

### Technische Daten:

Angaben zur elektrischen Spannung finden Sie am Boden des Ladeteils.

## A Verwendung der Zahnbürste

### Anschließen und Laden

Ihre Zahnbürste hat ein wasserfestes Handstück, ist elektrisch sicher und kann ohne Bedenken im Bad verwendet werden.

- Schließen Sie das Gerät an die Netzspannung an und setzen Sie das Handstück (4) auf das Ladeteil (1) (a).
- Die grüne Ladekontrollleuchte (3) blinkt während des Aufladevorganges. Wenn die Zahnbürste vollständig aufgeladen ist, leuchtet die grüne Ladekontrollleuchte für die Dauer von 5 Sekunden und erlischt. Ein kompletter Ladevorgang dauert mindestens 17 Stunden und ermöglicht Ihnen eine Nutzung von etwa einer Woche bei täglichem Putzen (zweimal pro Tag für 2 Minuten). Um den Ladezustand Ihrer Zahnbürste bei erloschener Ladekontrollleuchte zu überprüfen, heben Sie das Handstück kurz vom Ladeteil ab und setzen es wieder auf. Das Handstück ist vollständig aufgeladen, wenn die Ladekontrollleuchte für die Dauer von etwa 5 Sekunden aufleuchtet.
- Die Niedrig-Ladekontrollleuchte (2) beginnt zu blinken, wenn der Ladezustand des Akkus niedrig ist.
- Um jederzeit die maximale Akku-Leistung zu gewährleisten, kann das Handstück der Zahnbürste im täglichen Gebrauch auf dem am Strom-

netz angeschlossen Ladeteil stehen. Ein Überladen ist nicht möglich. Aus Umweltschutzgründen empfiehlt Oral-B jedoch, das Ladeteil bis zum nächsten erforderlichen Ladevorgang vom Stromnetz zu trennen. Zur Verwendung der Munddusche muss das Gerät am Stromnetz angeschlossen sein.

- Um die maximale Leistungsfähigkeit des Akkus zu erhalten, nehmen Sie die Ladestation mindestens einmal alle 6 Monate vom Stromnetz und lassen den Akku durch regelmäßigen Gebrauch sich vollständig entladen.

**Bitte beachten Sie:** Sollte die Ladekontrollleuchte beim Ladevorgang nicht sofort blinken, setzen Sie den Ladevorgang fort. Die Leuchte wird nach 10–15 Minuten blinken.

### Reinigungsstufen (je nach Modell)

Ihre Zahnbürste bietet mehrere Reinigungsstufen für eine individuelle Mundpflege:

- |            |   |
|------------|---|
| «Reinigen» | Außergewöhnliche Mundreinigung  |
| «Sensitiv» | Sanfte und dennoch gründliche Reinigung für empfindliche Bereiche     |
| «Polieren» | Außergewöhnliches Polieren für gelegentlichen oder täglichen Gebrauch |

Umschalten zwischen den Reinigungsstufen:

- Ihre Zahnbürste startet automatisch in der Reinigungsstufe «Reinigen».
- Um von der Reinigungsstufe «Reinigen» in die Reinigungsstufen «Sensitiv» und «Polieren» zu wechseln, drücken Sie hintereinander den Ein-/Aus-Schalter.
- Drücken Sie in der Reinigungsstufe «Polieren» den Ein-/Aus-Schalter, schaltet sich die Zahnbürste aus.
- Wenn Sie das Gerät in der Reinigungsstufe «Reinigen» oder «Sensitiv» ausschalten möchten, halten Sie den Ein/Aus-Schalter so lange gedrückt, bis der Motor stoppt.

### Putztechnik

Setzen Sie die Aufsteckbürste (7) auf das Handstück der Zahnbürste. Verwenden Sie eine Zahncreme Ihrer Wahl. Um ein Verspritzen zu vermeiden, führen Sie die Aufsteckbürste zunächst an die Zähne, bevor Sie das Gerät einschalten. Führen Sie die Aufsteckbürste langsam von Zahn zu Zahn und halten Sie den Bürstenkopf für einige Sekunden auf der Zahnoberfläche, bevor Sie zum nächsten Zahn übergehen. Putzen Sie das Zahnfleisch ebenso wie die Zähne. Putzen Sie zuerst die Außenseiten, dann die Innenseiten und zuletzt die Kauflächen der Zähne. Drücken Sie nicht zu fest auf und schrubben Sie nicht. Lassen Sie einfach die Zahnbürste das Putzen für Sie übernehmen.

### Andruckkontrolle

Ihre Zahnbürste verfügt über eine Andruckkontrolle, um Ihre Zähne und das Zahnfleisch noch besser zu schützen (c). Sollten Sie beim Putzen zuviel Druck ausüben, leuchtet die rote Andruckkontrollleuchte (6). Außerdem verändert sich das Laufgeräusch Ihrer Zahnbürste. Wir empfehlen, die Funktion der Andruckkontrollleuchte von Zeit zu Zeit zu überprüfen, indem Sie im eingeschalteten Zustand leicht gegen den Bürstenkopf Ihrer Zahnbürste drücken.

### Professional Timer

Ein kurzes stotterndes Geräusch erinnert Sie in 30-Sekunden-Intervallen, alle vier Kieferquadranten des Mundes gleich lang zu putzen. Ein längeres, stotterndes Geräusch zeigt das Erreichen der vom Zahnarzt empfohlenen zweiminütigen Putzzeit an (d). Beide Timer speichern die ausgeführte Putzzeit, selbst wenn das Handstück während des Putzens kurz ausgeschaltet wird. Der Timer wird in die Ausgangsstellung zurückgesetzt, wenn die Unterbrechung länger als 30 Sekunden andauert.

In den ersten Tagen der Verwendung Ihrer Zahnbürste kann es zu leichtem Zahnfleischbluten kommen. In der Regel hört dies nach einigen Tagen auf. Falls es länger als 2 Wochen andauert, sollten Sie Ihren Zahnarzt aufsuchen. Wenn Sie empfindliche Zähne oder empfindliches Zahnfleisch haben, empfiehlt Oral-B die Reinigungsstufe «Sensitiv» (je nach Modell).

### Aufsteckbürsten und Zubehör (je nach Modell)

Oral-B ProfessionalCare bietet Ihnen eine Bandbreite von Aufsteckbürsten und Zubehör, die Sie ganz nach Ihrem individuellen Mundpflegebedarf auswählen können. Aufsteckbürsten und Zubehörtteile sind in allen Geschäften erhältlich, die Oral-B-Produkte führen.

#### Oral-B Precision Clean Aufsteckbürste



Die spezielle Borstenstruktur der Oral-B Precision Clean Aufsteckbürste wurde für eine effektive Reinigung Ihrer Zähne, entlang des Zahnfleischrandes und schwer erreichbarer Stellen, wie z.B. hinter den Zähnen entwickelt. Ihr kompakter, runder Bürstenkopf umschließt jeden Zahn und gewährleistet so eine gründliche Zahnreinigung.

#### Oral-B Sensitive Aufsteckbürste



Die Oral-B Sensitive Aufsteckbürste sorgt für eine gründliche Reinigung von empfindlichen Zähnen und sensiblem Zahnfleisch. Ihre extra weichen Borsten sind besonders sanft zu Zähnen und Zahnfleisch.

### Oral-B 3D White Aufsteckbürste



Die Oral-B 3D White Aufsteckbürste wurde speziell entwickelt, um Verfärbungen durch Kaffee, Tee oder Tabak zu entfernen, die Zähne zu polieren und auf natürliche Weise wieder aufzuhellen.

Für Zahnsparträger wird die Verwendung der Oral-B 3D White Aufsteckbürste nicht empfohlen. Kinder unter 12 Jahren sollten die Oral-B 3D White Aufsteckbürste nicht benutzen.

Alle Bürstenköpfe sind mit hellblauen INDICATOR®-Borsten ausgestattet. Bei täglichem Putzen zweimal täglich für mindestens 2 Minuten, wird die Farbe der Borsten innerhalb von ca. 3 Monaten bis auf die Hälfte zurückgehen und damit signalisieren, dass der Bürstenkopf gewechselt werden sollte.

### Zungenreiniger



Der Zungenreiniger hilft Ihren Atem zu erfrischen. Er trägt dazu bei, Mundgeruch erzeugende Bakterien von der Zunge zu entfernen und kann täglich vor oder nach dem Zähneputzen benutzt werden. Der Zungenreiniger kann auch mit Mundwasser benutzt werden.

Setzen Sie den Zungenreiniger auf das Handstück auf und schalten Sie das Gerät ein. Führen Sie den Zungenreiniger von hinten nach vorne über die Zunge. Wir empfehlen hierbei, die Reinigungsstufe «Sensitiv» zu nutzen (je nach Modell), um die Reinigung besser kontrollieren zu können. Spülen Sie den Zungenreiniger nach Gebrauch ab. Ersetzen Sie den Zungenreiniger, wenn die Auflagefläche abgenutzt ist.

### Interdental Reiniger



Der Interdental Reiniger reinigt effektiv die Zahnzwischenräume. Er sollte vor dem Zähneputzen benutzt werden.

Brechen Sie einen Zahnstocheraufsatz vom Halter ab und stecken Sie ihn in den Schlitz des weißen Aufsatzes. Setzen Sie nun den Interdental Reiniger auf das Handstück und schalten Sie das Gerät an. Je nachdem, welchen Mundbereich Sie gerade reinigen, müssen Sie den Zahnstocheraufsatz so wenden, dass die stumpfe Seite stets dem Zahnfleisch zugewandt ist. Führen Sie den Interdental Reiniger systematisch von Zahnzwischenraum zu Zahnzwischenraum. Wir empfehlen hierbei, die Reinigungsstufe «Sensitiv» einzustellen (je nach Modell), um die Reinigung besser kontrollieren zu können. Ein Zahnstocheraufsatz kann ungefähr zwei- bis dreimal benutzt werden, bis er zu weich wird, um sich den Zahnzwischenräumen anzupassen und diese effektiv zu reinigen. Zahnstocheraufsätze sind auch separat erhältlich.

### Reinigungsempfehlungen

Spülen Sie die Aufsteckbürste oder das Zubehörteil nach jedem Gebrauch bei eingeschaltetem Handstück gründlich unter fließendem Wasser für einige

Sekunden ab. Schalten Sie das Handstück aus und entfernen Sie die Aufsteckbürste oder das Zubehörteil. Spülen Sie nochmals beide Teile separat unter fließendem Wasser (e). Trocknen Sie beide Teile ab, bevor Sie Ihre Zahnbürste wieder auf das Ladeteil stellen.

## B Verwendung der Munddusche

Füllen Sie vor Erstgebrauch den Wasserbehälter (17) mit Wasser und lassen es über das mit eingeschaltete Handstück (16) ins Waschbecken laufen.

- Setzen Sie die Aufsteckdüse (10) auf das Handstück bis diese einrastet (f). Füllen Sie den Wasserbehälter mit lauwarmem Wasser. Fügen Sie nach Belieben Mundwasser zu (g).
- Schalten Sie die Munddusche mit dem Ein-/Aus-Schalter (13) ein (h). Der Schiebesehalter am Handstück (15) sollte noch nicht hochgehoben sein = Wasser aus.
- Wählen Sie mit dem Wasserdruckregler (14) die gewünschte Impulsstärke (1 = sanft, 5 = kräftig) (i). Sie sollten mit der Einstellung 1 beginnen, besonders, wenn Sie zu Zahnfleischblutungen neigen oder wenn Kinder die Munddusche benutzen.
- Beugen Sie sich über das Waschbecken und führen Sie die Düse an Zähne und Zahnfleisch. Schalten Sie dann die Munddusche ein, indem Sie den Wasser Ein-/Aus-Schalter (15) nach oben schieben (j). Halten Sie den Mund leicht geöffnet, so dass das Wasser ins Waschbecken ablaufen kann.

Sie können zwischen zwei unterschiedlichen Düsenfunktionen wählen, indem Sie den Düsenschalter (11) nach unten oder oben schieben (unterbrechen Sie die Wasserzufuhr zuvor mit dem Schiebesehalter.):

#### Rotierender Strahl zur Reinigung und Zahnfleischmassage (Stellung des Düsenschalters: unten):

Der rotierende Wasserstrahl mit Mikro-Luftbläschen dient der leichten Reinigung und sanften Zahnfleischmassage (l).

#### Mono-Strahl: (Stellung des Düsenschalters: oben):

Der gerade Wasserstrahl dient der gezielten Reinigung (m).

Maximale Betriebsdauer: 15 Minuten  
Abkühlzeit: 2 Stunden

Um eine einwandfreie Funktion der umschaltbaren Düse sicherzustellen, befindet sich im unteren Bereich des Schafts ein kleines Sieb. Sollte der Wasserdruck nachlassen, überprüfen Sie das Sieb auf Ablagerungen. Entfernen Sie eventuelle Ablagerungen, indem Sie den Schaft vorsichtig ausklopfen.

## Nach dem Gebrauch

Entleeren Sie den Wasserbehälter immer vollständig, da es bei längerer Nichtbenutzung zu Bakterienbildung kommen kann. Sollten Sie auf Rat Ihres Zahnarztes hin Chlorhexidin-Lösung in Ihrer Munddusche verwenden, spülen Sie anschließend mit klarem Wasser nach, um eventuelle Ablagerungen zu vermeiden.

Schalten Sie die Munddusche mit dem Ein-/Aus-Schalter aus.

Drücken Sie den Entriegelungsknopf (12) um die Aufsteckdüse abzunehmen (k). Die Aufsteckdüsen können im Aufbewahrungsfach (9) aufbewahrt werden. Trocknen Sie das Handstück ab und setzen Sie es zurück auf die Ladestation.

## Reinigungsempfehlungen

Wischen Sie das Gehäuse regelmäßig mit einem feuchten Tuch ab. Der Wasserbehälter und das Aufbewahrungsfach der Aufsteckdüsen sind herausnehmbar und spülmaschinengeeignet.

Änderungen vorbehalten.

Dieses Produkt enthält wiederaufladbare Batterien. Im Sinne des Umweltschutzes darf dieses Gerät am Ende seiner Lebensdauer nicht mit dem Hausmüll entsorgt werden. Die Entsorgung kann über den Oral-B Braun Kundendienst oder lokal verfügbare Rückgabe- und Sammelsysteme erfolgen.



## Garantie

Wir gewähren für dieses Produkt eine limitierte Garantie für zwei Jahre ab Kaufdatum. Innerhalb der Garantielaufzeit übernehmen wir die kostenlose Behebung von Gerätedefekten, die auf Material- oder Verarbeitungsfehler zurückzuführen sind. Dabei behalten wir uns nach eigenem Ermessen entweder eine Reparatur oder einen Austausch des Komplettergates vor. Diese Garantie kann in allen Ländern in Anspruch genommen werden, in denen dieses Gerät von Braun oder von Braun autorisierten Händlern vertrieben wird.

Von dieser Garantie ausgenommen sind: Schäden durch unsachgemäßen Gebrauch, normaler Verschleiß und Abnutzung insbesondere der Bürstköpfe sowie Mängel, die den Wert oder die Gebrauchstauglichkeit des Gerätes nur unerheblich beeinflussen. Diese Garantie verfällt bei Reparaturen durch nicht autorisierte Personen sowie bei Verwendung anderer als der Original Braun Ersatz- und Zubehörteile.

Um diese Garantie während der Garantielaufzeit in Anspruch zu nehmen, senden Sie bitte das komplette Gerät zusammen mit Ihrem Kaufbeleg an ein autorisiertes Oral-B Braun Servicezentrum.

## 30 Tage Geld-Zurück-Garantie

Da wir sicher sind, dass Sie – genauso wie wir – von unserem Oral-B ProfessionalCare OxyJet Center überzeugt sein werden, machen wir Ihnen folgendes risikofreies Angebot: Testen Sie das Oral-B ProfessionalCare OxyJet Center für 30 Tage ab Kaufdatum! Wenn Sie nicht 100% zufrieden sind, erstatten wir Ihnen den vollen Kaufpreis zurück. Garantiert.

Zur Kaufpreiserstattung senden Sie bitte das Gerät mit vollständigem Zubehör zusammen mit dem Original-Kaufbeleg innerhalb von 30 Tagen ab Kaufdatum an die folgende Anschrift in Ihrem jeweiligen Land. Bitte Namen, Anschrift und Bankverbindung nicht vergessen!

### Deutschland:

Projektservice  
Kennwort: «Oral-B 30 Tage Geld-Zurück-Garantie»  
c/o Projekt-Service GmbH  
Johannes-Kepler-Straße 5  
D-55129 Mainz

### Österreich:

MS Mail Service GmbH  
Kennwort: «Oral-B 30 Tage Geld-Zurück-Garantie»  
Scheibenstrasse 3  
A-6923 Lauterach

### Schweiz:

MS Mailservice AG  
Kennwort: «Oral-B 30 Tage Geld-Zurück-Garantie»  
Postfach  
9029 St. Gallen

Bitte beachten Sie, dass es bis zu 6 Wochen dauern kann, bis das Geld auf Ihrem Konto verbucht ist.

Bei weiteren Fragen wenden Sie sich bitte telefonisch an unsere Verbraucherberatung, die Ihnen gerne weiterhilft.

DE/AT: 00800 27 28 64 63  
CH: 0844 - 88 40 10



# English

Please read the usage instructions carefully before first use.

## Important

- The appliance must be mounted in a way that it cannot fall into water or drop to the floor. The plug should always be accessible.
- Periodically check the cord for damage. A damaged or non-functioning unit should no longer be used. If the cord is damaged, take the charging unit to an Oral-B Braun Service Centre.
- This product is not intended for use by children under age 12.
- This appliance is not intended for use by children or persons with reduced physical, sensory or mental capabilities, unless they are supervised by a person responsible for their safety. In general, we recommend that you keep the appliance out of reach of children.
- Children should be supervised to ensure that they do not play with the appliance.
- If the toothbrush handle is dropped, the brush head should be replaced before the next use even if no damage is visible.
- Do not place or store the appliance where it can fall or be pulled into a tub or sink.
- Do not place the appliance in water or other liquid.
- Do not reach for an appliance that has fallen into water. Unplug immediately.
- Do not modify or repair the product. This may cause fire, electric shock or injury. Consult your dealer for repairs or contact an Oral-B Braun Service Centre. Do not disassemble the product except when disposing of the battery.
- When taking out the battery from the toothbrush handle for disposal, use caution not to short the positive (+) and negative (-) terminals.
- Do not insert any object into any opening of the appliance.
- Do not touch the power plug with wet hands. This can cause an electric shock.
- When unplugging, always hold the power plug instead of the cord.
- Use this product only for its intended use as described in this manual. Do not use attachments or chargers not recommended by the manufacturer.
- If you are undergoing treatment for any oral care condition, consult your dental professional prior to use.

## Description

### Toothbrush

- 1 Charger base
- 2 Low Charge Indicator light
- 3 Charge Indicator light
- 4 Toothbrush handle (rechargeable)
- 5 On/off button
- 6 Pressure sensor light

- 7 Brush head (see «Brush heads and accessories»)
- 8 Brush head compartment

### Irrigator

- 9 Jet compartment
- 10 Irrigator jet
- 11 Jet switch
- 12 Jet release button
- 13 On/off switch
- 14 Water pressure control dial
- 15 Handle switch (water stop and go)
- 16 Irrigator handle
- 17 Water container (600 ml)
- 18 Cord storage

### Specifications:

For voltage specifications please refer to the bottom of the charging unit.

## A Using your toothbrush

### Connecting and charging

Your toothbrush has a waterproof handle, is electrically safe and designed for use in the bathroom.

- Plug the appliance into an electrical outlet and place the toothbrush handle (4) on the charger base (1) (a).
- The green charge indicator light (3) flashes, while the handle is being charged. Once it is fully charged, the green charge indicator light shines continuously for 5 seconds and then it turns off. A full charge takes at least 17 hours and enables approximately one week of regular brushing (twice a day, 2 minutes). To check the charging status when the charging light is off, shortly lift up and return your handle on the charging unit. The charge indicator light will shine permanently for 5 seconds and turns off when your handle is fully charged.
- When the rechargeable battery is low, the red low charge indicator light (2) starts flashing after turning off your toothbrush.
- For everyday use, the toothbrush handle can be stored on the charging unit to maintain it at full power. Overcharging is impossible. However for environmental reasons, Oral-B recommends to unplug the charging unit until the next recharge is required. Please note that you need to plug in the appliance when using the irrigator.
- To maintain the maximum capacity of the rechargeable battery, unplug the charging unit and fully discharge the handle with regular use at least every 6 months.

Please note: If the charge indicator light is not flashing immediately, continue charging. It will appear in 10–15 minutes.

### Brushing modes (depending on model)

Your toothbrush offers different brushing modes to best meet your individual oral care needs.

«Daily Clean»	Exceptional mouth cleaning
«Sensitive»	Gentle, yet thorough cleaning for sensitive areas
«Polish»	Exceptional polishing for occasional or everyday use

How to switch between brushing modes:

- When pressing the on/off button (5) your toothbrush automatically starts in the «Daily Clean» mode.
- To switch to the «Sensitive» and «Polish» mode, successively press the on/off button.
- To turn off your toothbrush from the «Polish» mode, push the on/off button once more.
- If you wish to turn off your toothbrush from either the «Daily Clean» or «Sensitive» mode, push and hold down the on/off button until the motor stops.

### Brushing technique

Attach the brush head (7) to the toothbrush handle. You can use any kind of toothpaste. To avoid splashing, first guide the brush head to your teeth before switching on the appliance. Guide the brush head slowly from tooth to tooth, spending a few seconds each tooth surface. Brush both the gums and the teeth; first the outsides, then the insides and finally the chewing surfaces. Do not press too hard or scrub, simply let the brush do all the work.

### Pressure Sensor

Helping protect your teeth and gums from hard brushing, your toothbrush has a pressure control feature installed (c). If too much pressure is applied, the red pressure sensor light (6) will light up reminding you to reduce pressure. In addition you will also hear a different sound while brushing. Periodically check the operation of the pressure sensor by pressing lightly on the brush head during use.

### Professional Timer

A short stuttering sound at 30-second intervals reminds you to brush equally all four quadrants of your mouth.

A long stuttering sound indicates the end of the professionally recommended 2-minute brushing time (d).

The elapsed brushing time is memorised, even when the handle is briefly switched off during brushing. When pausing longer than 30 seconds the timer resets to the initial starting point.

In the first days of using the toothbrush, your gums may bleed slightly. In general, bleeding should stop

after a few days. Should it persist after 2 weeks, please consult your dentist or dental hygienist. If you have sensitive teeth and gums, Oral-B recommends using the «Sensitive» mode (depending on model).

### Brush heads and accessories (depending on model)

The Oral-B Professional Care offers you a variety of brush heads and accessories, allowing you to select those which best meet your oral care needs. Replacement brush heads and accessories are available in stores that sell Oral-B products.

#### Oral-B Precision Clean brush head



The Oral-B PrecisionClean brush head features a special bristle pattern designed to effectively clean your teeth, clean along the gumline and in hard-to-reach areas such as behind teeth. The compact round brush head surrounds each tooth for a thorough clean.

#### Oral-B Sensitive brush head



The Oral-B Sensitive brush head provides thorough cleaning for sensitive teeth and gums. It has an extra soft bristle texture that is gentle on teeth and gums.

#### Oral-B 3D White brush head



The Oral-B 3D White brush head is specifically designed to polish and naturally whiten your teeth by removing surface stains caused by coffee, tea and tobacco.

We do not recommend using the Oral-B ProBright brush head with braces. Children under 12 years old should not use the Braun Oral-B ProBright brush head.

All brush heads feature blue INDICATOR® bristles to help you monitor brush head replacement need. With thorough brushing, twice a day for two minutes, the light blue color will fade halfway approximately within 3 months, signaling it is time to change the brush head.

#### Tongue Cleaner



The Tongue Cleaner helps freshen your breath. It is designed to help remove oral malodor and can be used every day – before or after brushing. You can use mouthwash with the Tongue Cleaner. Attach it to the handle, turn the appliance on and drag it across the tongue from back to front. We recommend using the «Sensitive» mode (depending on model) for enhanced control during use. Rinse after use. Replace the Tongue Cleaner when the material becomes worn.

## Interdental Cleaner



The Interdental Cleaner effectively cleans between teeth and helps keep your gums healthy. It should be used before brushing. Break one pick cleaner off the base and insert it into the slot in the neck of the white pick holder. Attach the Interdental Cleaner to the handle and turn the appliance on. Depending on which part of your mouth you are cleaning, the pick holder should be adjusted by turning it, so that the blunt side always faces your gums. Guide the cleaner between your teeth and clean systematically from space to space. We recommend using the «Sensitive» mode (depending on model) for enhanced control during use. A pick cleaner can be used approximately three times until it becomes too soft to effectively fit and clean between the teeth. Replacement cleaners are available separately.

### Cleaning recommendations

After brushing rinse your brush head or accessory carefully under running water for some seconds with the handle switched on. Switch off the handle and remove the brush head or accessory. Clean both parts separately under running water (e); then wipe them dry before reassembling the toothbrush. Put the toothbrush handle back on the charger base.

## B Using your irrigator

Before using the irrigator first time, fill the water container (17) and allow the water to run through completely by holding the irrigator handle (16) over a washbasin

- Attach one of the irrigator jets (10) to the handle until it locks into place (f). Fill the water container with luke warm water and add mouthwash, if desired (g).
- Turn on the irrigator by pressing the on/off switch (13) (h). When doing so, the handle switch should be in the lower position = water stop.
- Select the water pressure with the pressure control dial (14) (1 = gentle, 5 = strong) (i). We recommend that you start with setting 1, especially if your gums tend to bleed or if children are using the irrigator.
- Bend over a washbasin and guide the jet to your teeth and gums. Slide the handle switch (15) up to start the water stream (j). Keep your mouth slightly open to allow the water to run into the washbasin.

You can choose between two different jet functions by sliding the jet switch (11) down or up (before doing so, turn off the water stream by sliding the handle switch down):

### Rotating stream for general cleaning and gum massage (jet switch in lower position):

The rotation of the water stream and its micro-

bubbles is designed for easy penetration and gentle gum massage (l).

### Mono stream (jet switch in upper position):

The straight water stream is designed for targeted cleaning (m).

Maximal operation time: 15 minutes

Cooling off time: 2 hours

To ensure the jet functions, a small sieve is incorporated in the lower end of the shaft. If you should notice reduced water pressure, please check the sieve for any deposits. Remove the deposits, e.g. by carefully tapping the shaft on a flat surface.

### After use

Always empty the water container entirely to prevent bacteria from collecting in the standing water. If your dentist has recommended the use of a chlorhexidine solution with your irrigator, allow some water to run through the irrigator after use to prevent any deposit build-up.

Press the on/off switch to turn off the irrigator.

To take off the irrigator jet, press the jet release button (12) (k). The jets can be stored in the jet compartment (9). Wipe the handle dry and place it back onto its base.

### Cleaning recommendations

Regularly clean the housing with a damp cloth. The water container and the jet compartment are removable and dishwasher-safe.

Subject to change without notice.

This product contains rechargeable batteries. In the interest of protecting the environment, please do not dispose of the product in the household waste at the end of its useful life. Disposal can take place at an Oral-B Braun Service Centre or at appropriate collection points provided in your country.



## **Guarantee**

We grant 2 years limited guarantee on the product commencing on the date of purchase. Within the guarantee period we will eliminate, free of charge, any defects in the appliance resulting from faults in materials or workmanship, either by repairing or replacing the complete appliance as we may choose. This guarantee extends to every country where this appliance is supplied by Braun or its appointed distributor.

This guarantee does not cover: damage due to improper use, normal wear or use, especially regarding the brush heads, as well as defects that have a negligible effect on the value or operation of the appliance. The guarantee becomes void if repairs are undertaken by unauthorised persons and if original Braun parts are not used.

To obtain service within the guarantee period, hand in or send the complete appliance with your sales receipt to an authorised Oral-B Braun Service Centre.

### **For UK only:**

This guarantee in no way affects your statutory rights.

## **30-Days Money Back Guarantee**

Try Oral-B ProfessionalCare OxyJet irrigator starting from the day of purchase. If you are not satisfied with this product, please return your handle, refills and charging unit in their original box with your original cash register receipt to the address below within 30 days of purchase.

Braun Cashback  
PO Box 504  
Leicester  
LE940AE

Terms and conditions apply, for further details, please contact our customer service.