

Oral-B®

Professional Care

6500 WaterJet Center

OC 16.525



powered by **BRAUN**



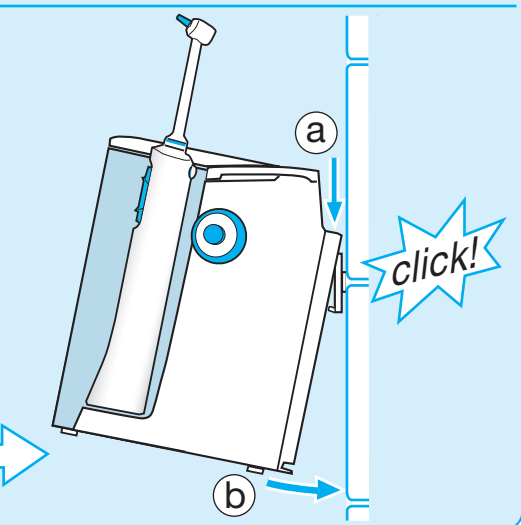
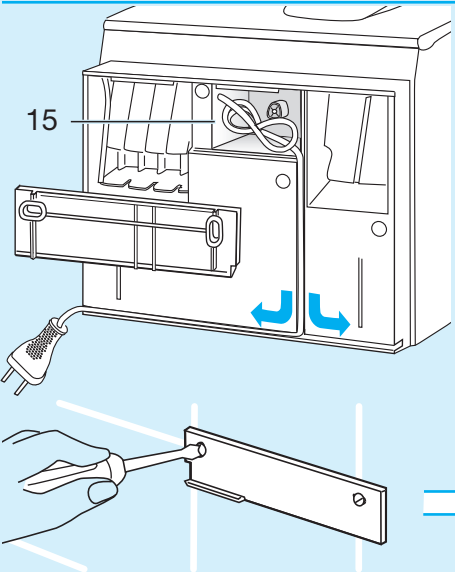
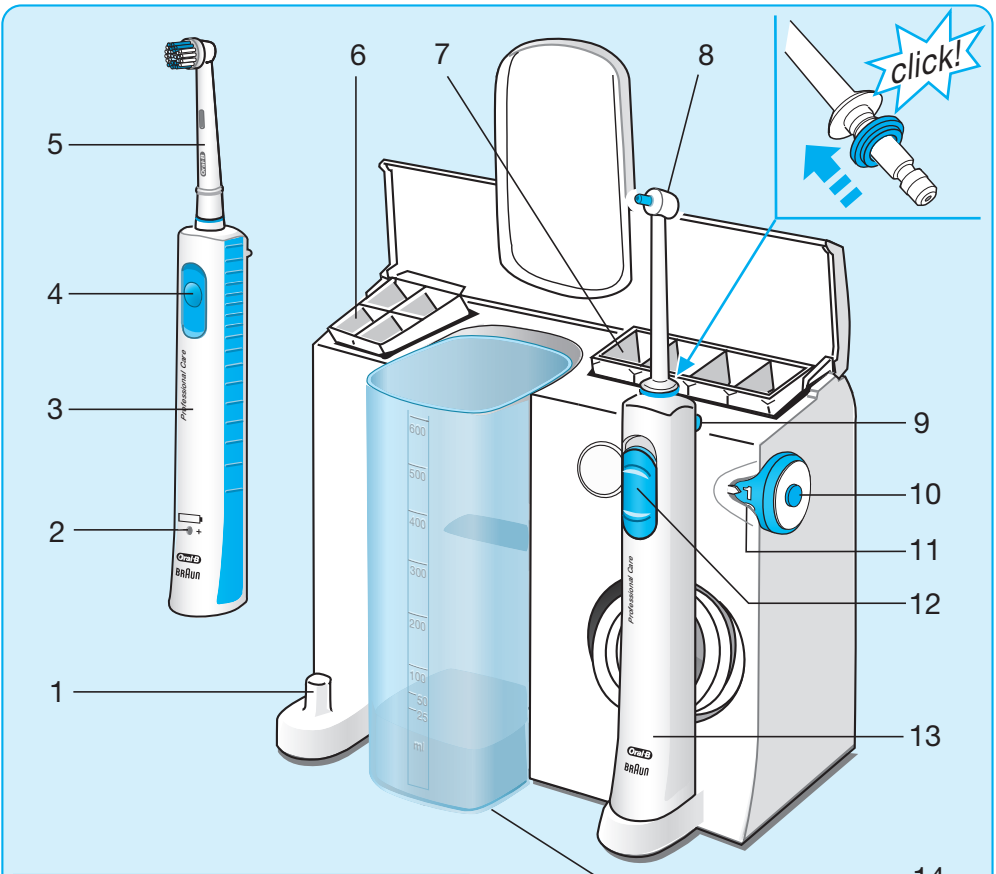
Deutsch	4	DE AT	00 800 27 28 64 63
English	10	CH	08 44 - 88 40 10
Français	16	GB	0 800 731 1792
Español	22	IE	1 800 509 448
Português	28	FR	0 800 944 803 (appel gratuit depuis un poste fixe)
Italiano	34	BE	0 800 14 592
Nederlands	40	LU	4 00 50 51
Ελληνικά	46	ES	901 11 61 84
		PT	808 20 00 33
		IT	800 124 600
		NL	0800-4 45 53 88
		GR	800 801 3457

Internet:

www.oralb.com
www.braun.com
www.service.braun.com

Braun GmbH
Frankfurter Straße 145
61476 Kronberg/Germany

Type 3727



Das **Oral-B ProfessionalCare Center** ist ein von Zahnärzten inspiriertes Mundpflegesystem für eine effektive Plaque-Entfernung und zur Bekämpfung von Plaque-Bakterien.

Die **Oral-B ProfessionalCare** Zahnbürste bietet eine außerordentliche Reinigung für saubere Zähne und gesundes Zahnfleisch.

Die **Oral-B ProfessionalCare** Munddusche entfernt verbleibende Speisereste aus den Zahnzwischenräumen und massiert gleichzeitig effektiv Ihr Zahnfleisch. Verwenden Sie die Munddusche immer nach dem Zähneputzen.

Bitte lesen Sie diese Gebrauchsanweisung sorgfältig durch, bevor Sie das Gerät in Betrieb nehmen.

Wichtig

- Befestigen Sie das Gerät so, dass es nicht ins Wasser oder auf den Boden fallen kann. Der Netzstecker sollte immer zugänglich sein.
- Prüfen Sie gelegentlich, ob das Netzkabel Schadstellen aufweist. Ein beschädigtes oder defektes Ladeteil darf nicht mehr benutzt werden. Bringen Sie das Ladeteil in diesem Fall zum Oral-B Braun Kundendienst.
- Das Gerät ist für Kinder unter 12 Jahren nicht geeignet.
- Kinder oder Personen mit eingeschränkten physischen, sensorischen oder geistigen Fähigkeiten dürfen dieses Gerät nicht benutzen, es sei denn, sie werden durch eine für ihre Sicherheit zuständige Person beaufsichtigt.
- Falls Ihre Zahnbürste fallen gelassen wurde, sollten Sie die Aufsteckbürste vor dem nächsten Gebrauch wechseln, auch wenn kein sichtbarer Schaden zu erkennen ist.
- Platzieren Sie das Gerät so, dass es nicht ins Wasser fallen kann.
- Halten Sie das Gerät von Wasser oder sonstigen Flüssigkeiten fern.
- Berühren Sie das Gerät nicht, wenn es ins Wasser gefallen ist. Ziehen Sie sofort den Stecker.
- Nehmen Sie keine Veränderungen am Gerät vor. Es kann sonst Brand-, Stromschlag- und Verletzungsgefahr bestehen. Wenden Sie sich für Reparaturen bitte direkt an Ihren Händler oder an den Oral-B Braun Kundendienst. Öffnen Sie das Gerät nur zum Herausnehmen und Entsorgen des Akkus.
- Achten Sie bei der Entnahme des Akkus darauf, dass Plus- und Minuspol nicht miteinander in Berührung kommen. Es besteht sonst die Gefahr eines Kurzschlusses.
- Stecken Sie niemals Kleinteile in irgendwelche Öffnungen des Gerätes und Ladeteils.
- Berühren Sie den Stecker nicht mit feuchten Händen. Es besteht sonst Stromschlaggefahr.
- Ziehen Sie den Stecker nie am Kabel aus der Steckdose.
- Nutzen Sie dieses Produkt nur wie in der Gebrauchsanweisung beschrieben. Nutzen Sie keine Zubehörteile, die nicht durch den Hersteller empfohlen worden sind.
- Wenn Sie sich in zahnärztlicher Behandlung befinden, sollten Sie vor Verwendung dieser Zahnbürste Ihren Zahnarzt kontaktieren.

Beschreibung

Zahnbürste

- ① Ladeteil
- ② Ladekontroll-Leuchte
- ③ Handstück
- ④ Ein-/Aus-Taste
- ⑤ Aufsteckbürste
- ⑥ Aufbewahrungsbox für Aufsteckbürsten

Munddusche

- ⑦ Aufbewahrungsfach für Düsen
- ⑧ Aufsteckdüse
- ⑨ Entriegelungsknopf für Aufsteckdüse
- ⑩ Ein-/Aus-Schalter
- ⑪ Wasserdruckregler
- ⑫ Wasser An-/Aus-Schalter
- ⑬ Handstück
- ⑭ Wasserbehälter (600 ml)
- ⑮ Kabelaufbewahrung

Technische Daten:

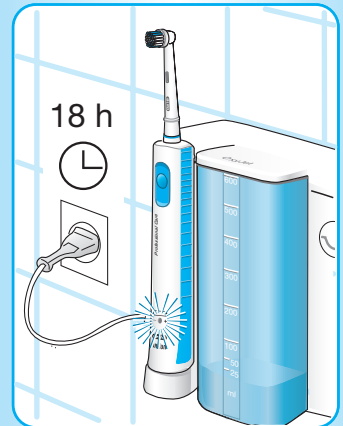
siehe Aufdruck am Boden des Ladeteils.

Verwendung der Zahnbürste

Anschließen und Laden

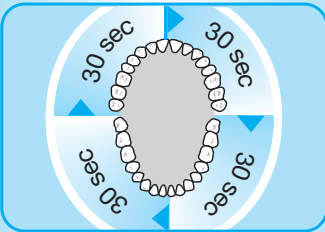
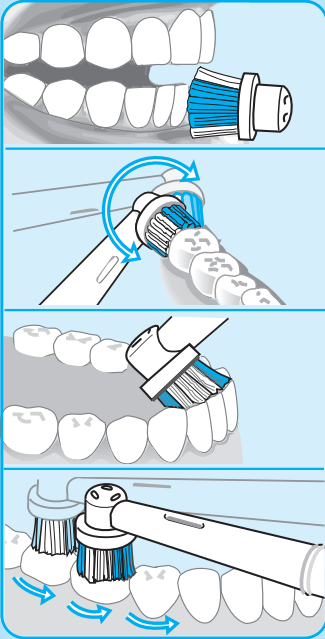
Ihre Zahnbürste hat ein wasserfestes Handstück, ist elektrisch sicher und kann ohne Bedenken im Bad verwendet werden.

- Schließen Sie das Gerät an die Netzspannung und setzen Sie das Handstück ③ auf das Ladeteil ①.
- Die grüne Ladekontroll-Leuchte ② blinkt während des Aufladevorgangs.
- Wenn die Zahnbürste vollständig aufgeladen ist, leuchtet die grüne Ladekontroll-Leuchte für die Dauer von ca. 5 Sekunden und erlischt. Ein kompletter Ladevorgang dauert mindestens 18 Stunden und ermöglicht Ihnen eine Nutzung von bis zu einer Woche bei täglichem Putzen (zweimal am Tag für 2 Minuten). Um den vollen Ladezustand Ihrer Zahnbürste bei erloschener Ladekontroll-Leuchte zu überprüfen, heben sie Ihre Zahnbürste kurz von der Ladestation und setzen sie wieder auf. Die Ladekontrollleuchte leuchtet für die Dauer von 5 Sekunden, wenn der Akku vollgeladen ist.
- Die rote Ladekontroll-Leuchte ② beginnt zu blinken, wenn der Ladezustand des Akkus niedrig ist. Dann ist es Zeit, Ihre Zahnbürste aufzuladen.
- Für den täglichen Gebrauch können Sie das Handstück auf dem angeschlossenen Ladeteil aufbewahren, so dass Ihre Zahnbürste immer aufgeladen ist. Ein Überladen ist nicht möglich. Jedoch im Sinne des Umweltschutzes empfiehlt



Oral-B Braun, das Ladegerät vom Stromnetz zu trennen, bis der nächste Ladevorgang nötig ist.

- Um die maximale Kapazität des Akkus zu erhalten, trennen Sie mindestens alle 6 Monate das Ladeteil vom Netz und entladen Sie das Handstück vollständig durch normale Benutzung.



Putztechnik

- Setzen Sie eine Aufsteckbürste auf das Handstück und verwenden Sie eine Zahncreme Ihrer Wahl.
- Um ein Verspritzen zu vermeiden, führen Sie die Aufsteckbürste an die Zähne, bevor Sie das Gerät einschalten.
- Führen Sie die Aufsteckbürste langsam von Zahn zu Zahn.
- Verweilen Sie für jeweils einige Sekunden auf jedem Zahn, bevor Sie zum nächsten Zahn wechseln.
- Putzen Sie das Zahnfleisch ebenso wie die Zähne – denken Sie an die Außenseiten, Innenseiten und Kauflächen der Zähne.
- Drücken Sie nicht zu fest auf und schrubben Sie nicht; lassen Sie einfach die Zahnbürste das Putzen für Sie übernehmen.
- Putzen Sie mindestens 2 Minuten lang, um den Zahnbelag sorgfältig zu entfernen.

Andruckkontrolle

Um optimale Reinigungsergebnisse zu erzielen, verfügt die **Oral-B ProfessionalCare** über eine sensitive Andruckkontrolle, die einen angemessenen Andruck sicherstellt. So schützen Sie Ihr Zahnfleisch vor übermäßigem Putzen und die Zahnbürste lässt sich leicht führen. Wenn die Bürste zu fest andrückt wird, werden die rotierenden Seitwärtsbewegungen fortgesetzt, während die pulsierenden Vor- und Rückwärtsbewegungen aussetzen. Das veränderte Laufgeräusch zeigt an, dass Sie den Druck vermindern sollten.

Professional Timer

Ein kurzes, stotterndes Geräusch erinnert Sie in 30-Sekunden-Intervallen daran, alle vier Kieferquadranten des Mundes gleich lang zu putzen, um so eine gründliche Reinigung zu erzielen. Ein längeres, stotterndes Geräusch zeigt das Erreichen der von Zahnärzten empfohlenen zweiminütigen Mindestputzzeit an.

Der Timer speichert die erreichte Putzzeit auch wenn das Handstück während des Putzens kurz ausgeschaltet wird. Wenn Sie das Putzen für mehr als 30 Sekunden unterbrechen, schaltet der Timer in die Ausgangsstellung zurück.

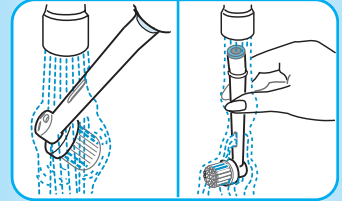
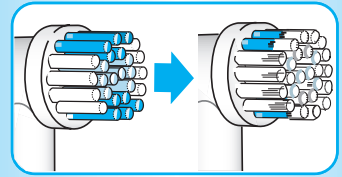
In den ersten Tagen der Verwendung Ihrer Zahnbürste kann es zu leichtem Zahnfleischbluten kommen. In der Regel hört dies nach einigen Tagen auf. Falls es länger als 2 Wochen andauert, sollten Sie Ihren Zahnarzt aufsuchen.

Zahnärzte empfehlen, die Zahnbürste alle 3 Monate zu wechseln. Als Erinnerungshilfe für den rechtzeitigen Wechsel verfügen die Oral-B Aufsteckbürsten über INDICATOR-Borsten, die durch Verblässen nach ca. 3-4 Monaten anzeigen, dass die Aufsteckbürste gewechselt werden sollte.

Aufsteckbürsten sind im Handel und beim Oral-B Braun Kundendienst erhältlich.

Nach der Verwendung

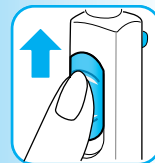
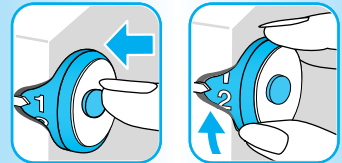
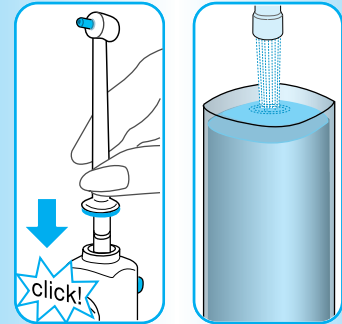
- Spülen Sie die Aufsteckbürste und das eingeschaltete Handstück gründlich ab, indem Sie es einige Sekunden lang unter fließendes Wasser halten.
- Schalten Sie das Handstück aus und ziehen Sie die Aufsteckbürste vom Handstück ab. Spülen Sie beide Teile unter fließendem Wasser und trocknen Sie sie ab bevor Sie Handstück und Aufsteckbürste wieder zusammenstecken und auf das Ladeteil stellen.

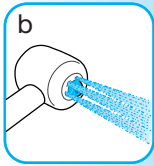
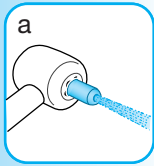


Verwendung der Munddusche

Füllen Sie den Wasserbehälter ¹⁴ vor dem ersten Gebrauch mit Wasser und entleeren Sie ihn vollständig, indem Sie das eingeschaltete Handstück ¹³ ins Waschbecken halten.

1. Setzen Sie eine Aufsteckdüse ⁸ auf das Handstück, bis sie einrastet. Füllen Sie den Wasserbehälter mit warmem Wasser und fügen Sie ggf. Mundwasser hinzu.
2. Schalten Sie die Munddusche am Ein-/Aus-Schalter ¹⁰ ein. Dabei sollte der Wasser An-/Aus-Schalter ¹² auf der unteren Position stehen (= Wasser aus).
3. Wählen Sie mit dem Wasserdruckregler ¹¹ den gewünschten Wasserdruck (1 = sanft, 5 = kräftig). Es empfiehlt sich, mit der Einstellung 1 zu beginnen, besonders wenn Sie zu Zahnfleischbluten neigen oder wenn Kinder die Munddusche verwenden.
4. Beugen Sie sich über das Waschbecken und führen Sie die Düse an Zähne und Zahnfleisch. Schalten Sie dann die Munddusche ein, indem Sie den Wasser An-/Aus-Schalter ¹² nach oben schieben. Halten Sie den Mund leicht geöffnet, so dass das Wasser ins Waschbecken laufen kann.





Die Aufsteckdüse bietet je nach Position der Düsen Spitze zwei unterschiedliche Funktionen:

Einfachstrahl:

Düsen Spitze auf Position (a): gerader Strahl zur gezielten Reinigung der Zähne und Zahnzwischenräume und zur Entfernung von hartnäckigen Speiseresten.

Mehrfachstrahl:

Düsen Spitze auf Position (b): rotierender Strahl zur Zahnfleischmassage.

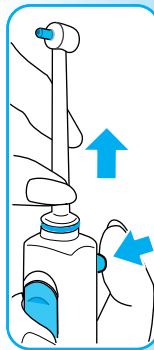
Um ein Verspritzen zu vermeiden, stellen Sie zuerst das Wasser ab, indem Sie den Wasser Ein-/Aus-Schalter nach unten schieben. Die Düsenfunktion kann einfach verändert werden, indem die Düsen Spitze hinein- oder herausgedrückt wird. Beginnen Sie mit dem Einfachstrahl. Führen Sie den Wasserstrahl an die Zähne und insbesondere in die Zahnzwischenräume. Massieren Sie danach mit dem Mehrfachstrahl Ihr Zahnfleisch.

Maximale Betriebsdauer: 15 Minuten

Abkühlzeit: 2 Stunden



Um die Funktion der umschaltbaren Aufsteckdüse sicherzustellen, befindet sich im unteren Bereich des Schafts ein kleines Sieb. Wenn der Wasserdruck nachlässt, sollten Sie das Sieb überprüfen und eventuelle Ablagerungen entfernen, z.B. indem Sie den Schaft vorsichtig ausklopfen.



Nach der Verwendung

Entleeren Sie den Wasserbehälter immer vollständig, um eine eventuelle Bakterienbildung zu vermeiden. Falls Sie auf Empfehlung Ihres Zahnarztes eine Chlorhexidin-Lösung in Ihrer Munddusche verwenden, spülen Sie anschließend mit klarem Wasser nach, um eventuelle Ablagerungen zu vermeiden.

Drücken Sie den Ein-/Aus-Schalter, um die Munddusche auszuschalten. Um die Düse abzunehmen, drücken Sie den Entriegelungsknopf ④. Die Düsen können im Aufbewahrungsfach aufbewahrt werden. Trocknen Sie das Handstück ab und stellen Sie es zurück auf seine Basis.

Reinigung

Wischen Sie das Gehäuse regelmäßig mit einem feuchten Tuch ab. Der Wasserbehälter und das Aufbewahrungsfach für die Düsen ⑦ sind abnehmbar und spülmaschinen geeignet.

Änderungen vorbehalten.

Dieses Gerät entspricht den EU-Richtlinien EMV 2004/108/EG und Niederspannung 2006/95/EC.



Dieses Gerät enthält Akkus. Im Sinne des Umweltschutzes darf dieses Gerät am Ende seiner Lebensdauer nicht mit dem Hausmüll entsorgt werden. Die Entsorgung kann über den Oral-B Braun Kundendienst oder lokal verfügbare Rückgabe- und Sammelsysteme erfolgen.



Garantie

Wir gewähren für dieses Produkt eine limitierte Garantie für 2 Jahre ab Kaufdatum. Innerhalb der Garantiezeit beseitigen wir nach unserer Wahl durch Reparatur oder Austausch des Gerätes unentgeltlich alle Mängel, die auf Material- oder Herstellungsfehlern beruhen. Die Garantie kann in allen Ländern in Anspruch genommen werden, in denen dieses Gerät von uns autorisiert verkauft wird.

Von der Garantie sind ausgenommen: Schäden durch unsachgemäßen Gebrauch, normaler Verschleiß und Verbrauch (insbesondere von Aufsteckbürsten und Düsen) sowie Mängel, die den Wert oder die Gebrauchstauglichkeit des Gerätes nur unerheblich beeinflussen. Bei Eingriffen durch nicht von uns autorisierte Oral-B Braun Kundendienstpartner sowie bei Verwendung anderer als Original Oral-B Braun Ersatzteile erlischt die Garantie.

Im Garantiefall senden Sie das Gerät mit Kaufbeleg bitte an einen autorisierten Oral-B Braun Kundendienstpartner.

The **Oral-B ProfessionalCare Center** has been developed together with leading dental professionals to effectively remove plaque from all areas of your teeth and to attack plaque bacteria.

The **Oral-B ProfessionalCare** toothbrush provides outstanding cleaning for clean teeth and healthy gums.

The **Oral-B ProfessionalCare** irrigator removes remaining food particles from between your teeth, while it also effectively massages your gums. Always use the irrigator after brushing your teeth.

Please read the use instructions carefully before first use.

Important

- The appliance must be mounted in a way that it cannot fall into water or drop to the floor. The plug should always be accessible.
- Periodically check the cord for damage. A damaged or non-functioning unit should no longer be used. If the cord is damaged, take the charging unit to an Oral-B Braun Service Centre.
- This product is not intended for use by children under age 12.
- This appliance is not intended for use by children or persons with reduced physical, sensory or mental capabilities, unless they are supervised by a person responsible for their safety.
- If the toothbrush handle is dropped, the brush head should be replaced before the next use even if no damage is visible.
- Do not place or store the appliance where it can fall or be pulled into a tub or sink.
- Do not place the appliance in water or other liquid.
- Do not reach for an appliance that has fallen into water. Unplug immediately.
- Do not modify or repair the product. This may cause fire, electric shock or injury. Consult your dealer for repairs or contact an Oral-B Braun Service Centre. Do not disassemble the product except when disposing of the battery.
- When taking out the battery from the toothbrush handle for disposal, use caution not to short the positive (+) and negative (-) terminals.
- Do not insert any object into any opening of the appliance.
- Do not touch the power plug with wet hands. This can cause an electric shock.
- When unplugging, always hold the power plug instead of the cord.
- Use this product only for its intended use as described in this manual. Do not use attachments or charges not recommended by the manufacturer.
- If you are undergoing treatment for any oral care condition, consult your dental professional prior to use.

Description

Toothbrush

- ① Charger base
- ② Charge indicator
- ③ Toothbrush handle (rechargeable)
- ④ On/off button
- ⑤ Brush head
- ⑥ Brush head compartment

Irrigator

- ⑦ Jet compartment
- ⑧ Irrigator jet
- ⑨ Jet release button
- ⑩ On/off switch
- ⑪ Water pressure control dial
- ⑫ Handle switch (water stop and go)
- ⑬ Irrigator handle
- ⑭ Water container (600 ml)
- ⑮ Cord storage

Specifications:

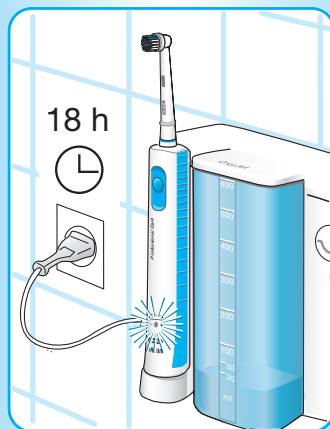
For voltage specifications please refer to the bottom of the charging unit.

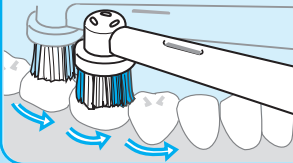
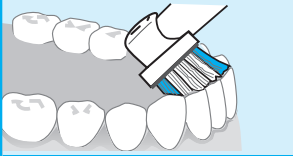
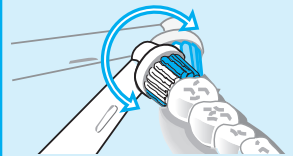
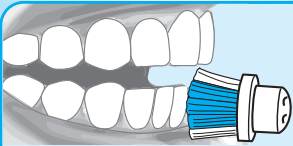
Using your toothbrush

Connecting and charging

Your toothbrush has a waterproof handle, is electrically safe and is designed for use in the bathroom.

- Plug the appliance into an electrical outlet and place the toothbrush handle ③ on the charger base ①.
- The **green** charge indicator ② light flashes while the handle is being charged.
- Once the handle is fully charged, the green charge indicator light shines continuously for 5 seconds and then it turns off. A full charge takes at least 18 hours and enables approximately one week of regular brushing (twice a day, 2 minutes). To check the charging status when the charging light is off, shortly lift up and return your handle on the charging unit. The charge indicator light will shine permanently for 5 seconds and turn off when your handle is fully charged.
- The **red** charge indicator ② light starts blinking when the rechargeable battery is low. Now it is time to recharge your toothbrush.
- For everyday use, the toothbrush handle can be stored on the charger base to maintain it at full power. Overcharging is impossible. However, for environmental reasons, Braun Oral-B recommends to unplug the charging unit until the next recharge is required.
- To maintain the maximum capacity of the rechargeable battery, refrain from placing the handle on the charger base and fully discharge it through regular use at least every 6 months.



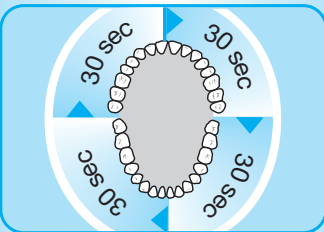


Brushing technique

- Attach one of the brush heads to the handle. They can be used with any kind of toothpaste.
- To avoid splashing, guide the brush head to your teeth before switching the appliance on.
- Guide the brush head slowly from tooth to tooth.
- Hold the brush head in place for a few seconds before moving on to the next tooth.
- Brush the gums as well as the teeth, first the outsides, then the insides, finally the chewing surfaces.
- Do not press too hard or scrub, simply let the brush do all the work.
- To thoroughly remove plaque, brush for at least two minutes.

Pressure Sensor

For optimal brushing results **Oral-B ProfessionalCare** has a pressure control feature to help you brush gently. This helps protect your gums from excessive brushing and helps make your toothbrush easy to operate. If too much pressure is applied, the oscillating movement of the brush head will continue but the pulsation will stop. In addition to feeling it, you can also hear a different sound.



Professional Timer

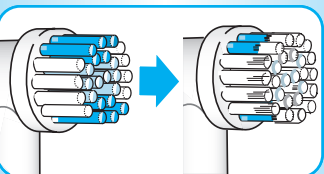
A short stuttering sound at 30-second intervals, which you can hear and feel, reminds you to brush the four quadrants of your mouth equally for a thorough consistent clean. A long stuttering sound indicates when the dentist recommended 2-minute brushing time has been reached.

The timer memorises the elapsed brushing time, even when the handle is briefly switched off during brushing. Only when pausing longer than 30 sec. the timer resets to the initial starting point.

In the first days of using the toothbrush, your gums may bleed slightly. In general, bleeding should stop after a few days. Should it persist after two weeks, please consult your dentist or dental hygienist.

Dentists recommend that you replace any toothbrush every 3 months. The INDICATOR bristles help you monitor and improve your brushing performance. With proper brushing, twice a day for two minutes, the blue colour on the INDICATOR bristles will fade halfway approximately within 3 months, signaling it is time to change the brush head.

Replacement brush heads are available at your retailer or Oral-B Braun Service Centres.



After use

- Rinse your brush head thoroughly under running water for several seconds with the handle switched on.
- Switch off the handle and remove the brush head from the handle. Clean both parts separately under running water, then wipe them dry before you reassemble the brush and put the handle on the charger base.

Using your irrigator

Before using for the first time, fill the water container ⑭ and allow the water to run through completely by holding the irrigator handle ⑬ over a washbasin.

1. Attach one of the irrigator jets ⑧ to the handle until it locks into place. Fill the water container with luke warm water and add mouthwash, if desired.
2. Turn on the irrigator by pressing the on/off switch ⑩. When doing so, the handle switch ⑫ should be in the lower position = water stop.
3. Select the water pressure with the pressure control dial ⑪ (1 = gentle, 5 = strong). We recommend that you start with setting 1, especially if your gums tend to bleed or if children are using the irrigator.
4. Bend over a washbasin and guide the jet to your teeth and gums. Slide the handle switch ⑫ up to start the water stream. Keep your mouth slightly open to allow the water to run into the washbasin.

The irrigator jet offers two different functions depending on the position of the jet tip:

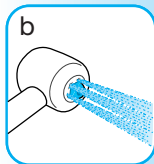
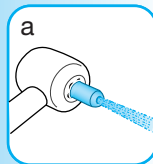
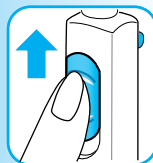
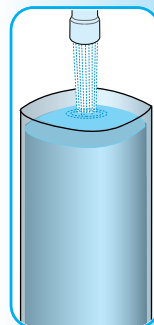
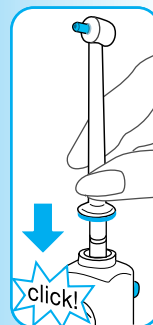
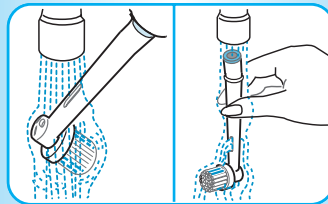
Single jet:

Jet tip in position (a) to clean the teeth and the interdental spaces and remove resistant food particles.

Multi jet:

Jet tip in position (b) to massage the gums and keep them healthy.

First, turn off the water stream by sliding the handle switch down (to avoid unintended water spraying). The jet can easily be switched from one function to the other by pressing the jet



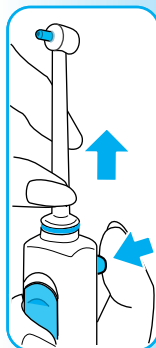
tip in or out. Begin with the single jet. Guide the water stream to the teeth and especially to the interdental spaces. Then massage the gums with the multi jet.

Max. operating time: 15 minutes

Cooling off time: 2 hours




To ensure the jet functions, a small sieve is incorporated in the lower end of the shaft. Should you notice a reduced water pressure, check the sieve for any deposits and remove them, e.g. by carefully tapping the shaft on a flat surface.




After use

Always empty the water container entirely to prevent bacteria from collecting in the standing water. If your dentist has recommended the use of a chlorhexidine solution with your irrigator, allow some water to run through the irrigator after use to prevent any deposit build-up.

Press the on/off switch to turn off the irrigator. To take off the irrigator jet, press the jet release button . The jets can be stored in the jet compartment. Wipe the handle dry and place it back onto its base.

Cleaning

Regularly clean the housing with a damp cloth. The water container and the jet compartment  are removable and dishwasher-safe.

Subject to change without notice.

This product conforms to the European Directives EMC 2004/108/EC and Low Voltage 2006/95/EC.



This product contains rechargeable batteries. In the interest of protecting the environment, please do not dispose of the product in the household waste at the end of its useful life. Disposal can take place at an Oral-B Braun Service Centre or at appropriate collection points provided in your country.



Guarantee

We grant 2 years limited guarantee on the product commencing on the date of purchase. Within the guarantee period we will eliminate, free of charge, any defects in the appliance resulting from faults in materials or workmanship, either by repairing or replacing the complete appliance as we may choose. This guarantee extends to every country where this appliance is supplied by Braun or its appointed distributor.

This guarantee does not cover: damage due to improper use, normal wear or use, especially regarding the brush heads, as well as defects that have a negligible effect on the value or operation of the appliance. The guarantee becomes void if repairs are undertaken by unauthorised persons and if original Braun parts are not used.

To obtain service within the guarantee period, hand in or send the complete appliance with your sales receipt to an authorised Oral-B Braun Service Centre.

For UK only:

This guarantee in no way affects your statutory rights.