



PRO powered by BRAUN

TRIZONE

OXYJET 1000-5000 SMARTSERIES



Type 3724  
Handle Type 3754



Deutsch	6
English	12
Français	17
Español	23
Português	29
Italiano	35
Nederlands	41
Dansk / Norsk	47
Svenska	53
Suomi	59
Ελληνικά	64

ⓃⓄ ⓃⓄ 00 800 27 28 64 63

ⓃⓂ 08 44 - 88 40 10

ⓄⓅ 0 800 731 1792

Ⓜⓔ 1 800 509 448

ⓄⓇ 0 800 944 803  
(appel gratuit depuis un poste fixe)

Ⓞⓔ 0 800 14 592

ⓄⓁ 800 21172

ⓄⓈ 901 11 61 84

ⓄⓉ 808 20 00 33

ⓂⓉ 800 124 600

ⓄⓁ 0800-4 45 53 88

ⓄⓀ 70 15 00 13

ⓄⓃ 22 63 00 93

Ⓞⓔ 020 - 21 33 21

ⓄⓂ 020 377 877

ⓄⓇ 800 801 3457

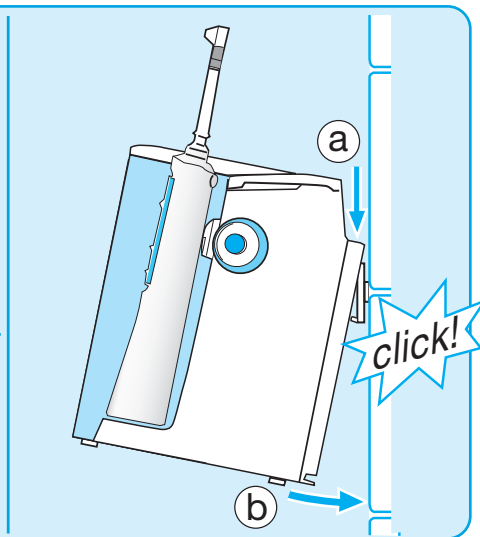
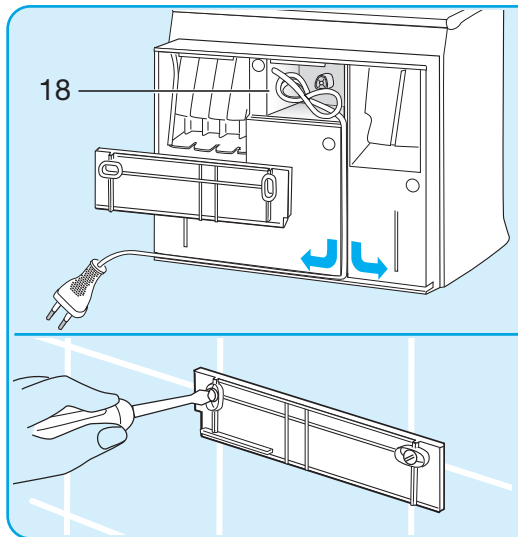
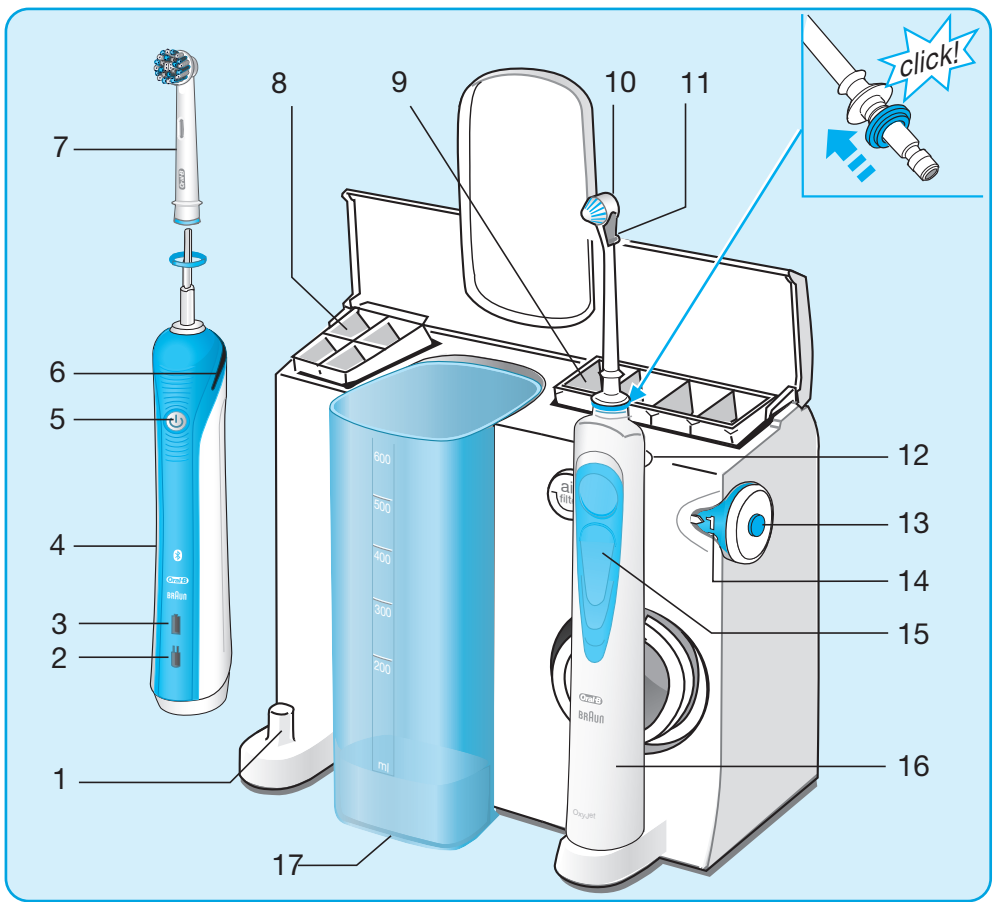
**Internet:**

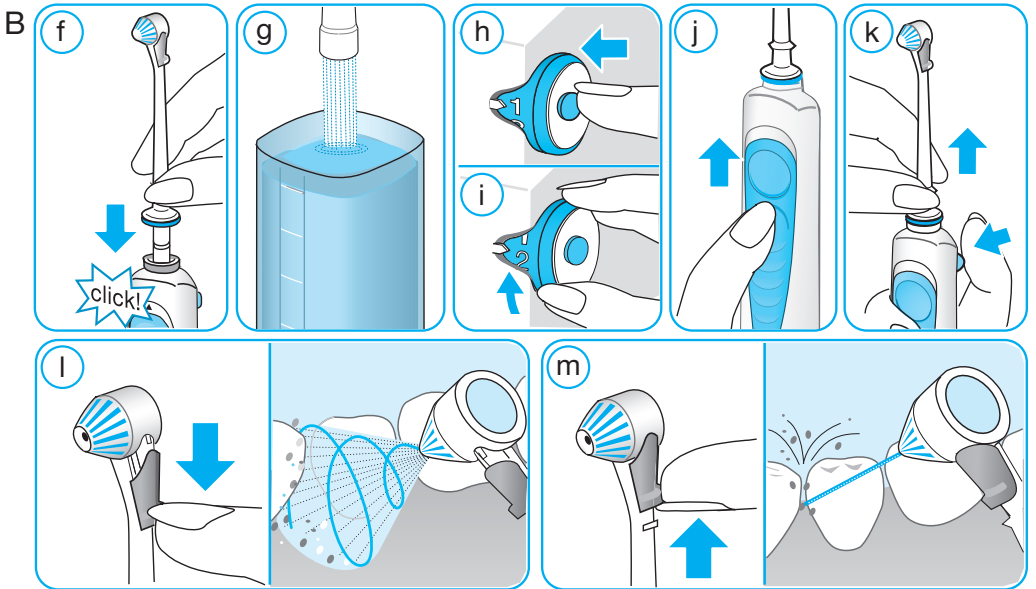
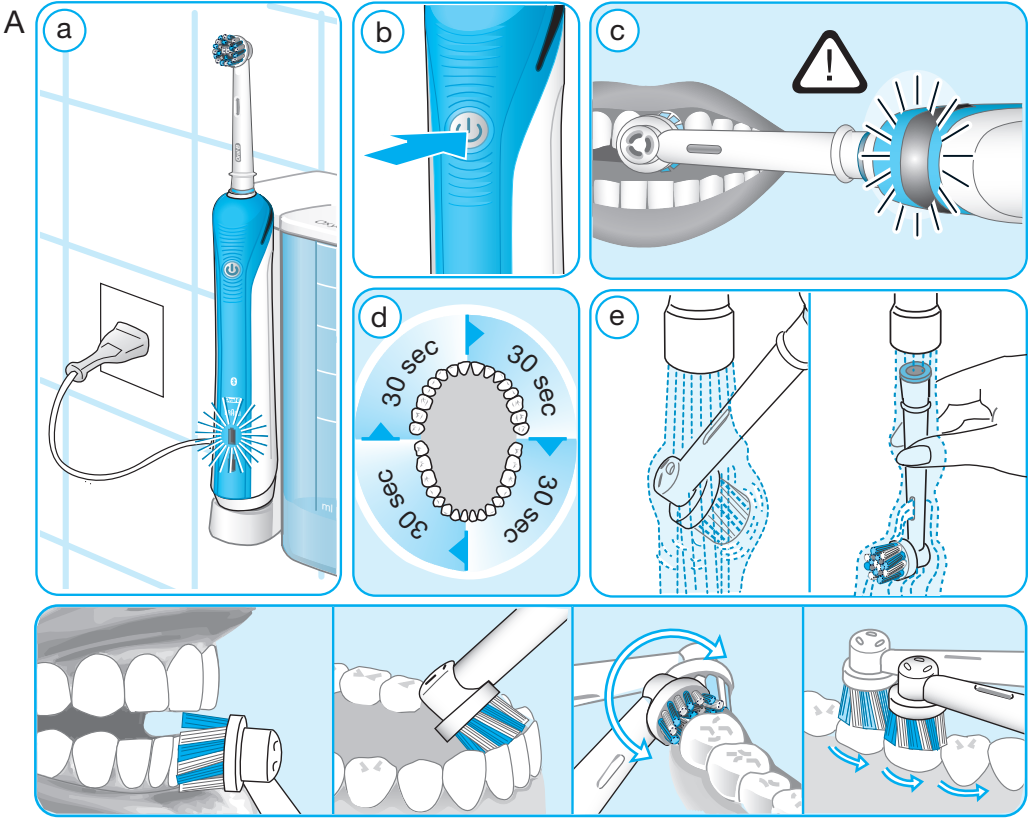
[www.oralb.com](http://www.oralb.com)  
[www.braun.com](http://www.braun.com)  
[www.service.braun.com](http://www.service.braun.com)

Braun GmbH  
Frankfurter Straße 145  
61476 Kronberg/Germany

**Type 3724**  
**Handle type 3754**







# Deutsch

Willkommen bei Oral-B!

Bitte lesen Sie die Bedienungsanweisung vor dem Gebrauch des Gerätes sorgfältig und bewahren Sie diese für eine spätere Verwendung auf.

## WICHTIG

- Das Gerät muss so befestigt werden, dass es nicht ins Wasser oder auf den Boden fallen kann. Der Netzstecker sollte immer frei zugänglich sein.
- Prüfen Sie gelegentlich, ob das Netzkabel Schadstellen aufweist. Bringen Sie das Ladeteil in diesem Fall zum Oral-B Kundendienst. Ein beschädigtes oder defektes Gerät darf nicht mehr benutzt werden. Nehmen Sie an dem Gerät keine Veränderungen oder Reparaturen vor. Es kann sonst Brand-, Stromschlag- oder Verletzungsgefahr bestehen.
- Die Zahnbürste ist nicht für Kinder unter drei Jahren geeignet. Kinder ab drei Jahren sowie Personen mit eingeschränkten physischen, sensorischen oder geistigen Fähigkeiten oder zu wenig Erfahrung und Wissen bezüglich des Geräts, können die Zahnbürste nur unter Aufsicht verwenden oder wenn Sie vorher über die sichere Anwendung des Gerätes und über mögliche Gefahren informiert worden sind.
- Die Reinigung und Instandhaltung des Geräts dürfen nicht von Kindern durchgeführt werden.
- Die Munddusche ist nicht für Kinder unter 8 Jahren geeignet. Kinder ab 8 Jahren sowie Personen mit eingeschränkten physischen, sensorischen oder geistigen Fähigkeiten oder zu wenig Erfahrung und Wissen bezüglich des Geräts, können das Produkt nur unter Aufsicht verwenden oder wenn Sie vorher über die sichere Anwendung des Gerätes und über mögliche Gefahren informiert worden sind.

- Kinder dürfen mit dem Gerät nicht spielen.
- Mundduschen dürfen nur mit Flüssigkeiten benutzt werden, die in der Gebrauchsanleitung des Herstellers benannt werden.
- Nutzen Sie dieses Produkt nur wie in der Gebrauchsanweisung beschrieben. Nutzen Sie keine Zubehör- oder Ladeteile, die nicht durch den Hersteller empfohlen worden sind.

## ACHTUNG

- Falls das Gerät fallen gelassen wurde, sollten Sie die Aufsteckbürsten/Aufsteckdüsen vor dem nächsten Gebrauch austauschen, auch wenn kein sichtbarer Schaden zu erkennen ist.
- Halten Sie das Ladeteil von Wasser oder anderen Flüssigkeiten fern und stellen Sie das Ladeteil so auf, dass es nicht in Wasser (z.B. Waschbecken oder Badewanne) fallen oder gezogen werden kann. Berühren Sie das Ladeteil nicht, wenn es ins Wasser gefallen ist. Ziehen Sie sofort den Stecker.
- Öffnen Sie das Gerät nur zum Herausnehmen und Entsorgen des Akkus. Achten Sie bei der Entnahme des Akkus darauf, dass Pluspol (+) und Minuspol (-) nicht miteinander in Berührung kommen.
- Ziehen Sie den Stecker nie am Kabel sondern direkt am Stecker aus der Steckdose. Berühren Sie den Stecker nicht mit feuchten Händen. Es besteht sonst Stromschlaggefahr.
- Wenn Sie sich in zahnärztlicher Behandlung befinden, sollten Sie vor Verwendung dieses Gerätes Ihren Zahnarzt konsultieren.
- Dieses Gerät ist ein Körperpflegeprodukt und ist nicht für die Anwendung bei mehreren Patienten in Zahnarzt-Praxen oder -Institutionen geeignet.

## Wichtige Information

- Ihre Oral-B SmartSeries Zahnbürste kann mit einem Smart Phone verwendet werden (Details finden Sie unter «Ihre Zahnbürste mit Ihrem Smart Phone verbinden»).
- Um elektromagnetische Interferenzen und/oder Kompatibilitätskonflikte zu verhindern, schalten Sie die Funkübertragung vor der Verwendung in beschränkten Umgebungen, wie z.B. in Flugzeugen oder in bestimmten Bereichen in Krankenhäusern, aus. Deaktivieren Sie die Funkverbindung, wenn Ihre Zahnbürste ausgeschaltet ist, indem Sie den Ein-/Aus-Schalter (5) für 3 Sekunden gedrückt halten. Alle Anzeigeleuchten (2, 3 & 6) werden gleichzeitig blinken. Verfahren Sie genauso,

um die Funkverbindung wieder zu aktivieren. **Achtung: Jedes Mal, wenn Sie Ihre Zahnbürste nach einer Verwendung ohne Funkverbindung ausschalten, blinken die Anzeigeleuchten simultan.**

- Personen, die einen Herzschrittmacher tragen, sollten die Zahnbürste im eingeschalteten Zustand stets mehr als 15 Zentimeter vom Herzschrittmacher entfernt halten. Deaktivieren Sie die Funkverbindung Ihrer Zahnbürste jedes Mal, wenn Sie eine Interferenz vermuten.

## Beschreibung

### Zahnbürste

- 1 Ladeteil
- 2 Niedrig-Ladekontrollleuchte
- 3 Ladekontrollleuchte
- 4 Handstück (mit *Bluetooth*<sup>®</sup> wireless Technologie)
- 5 Ein-/Aus-Schalter (Moduswahl)
- 6 Andruckkontrollleuchte
- 7 Aufsteckbürste
- 8 Aufbewahrungsfach für Aufsteckbürsten

### Munddusche

- 9 Aufbewahrungsfach für Aufsteckdüsen
- 10 Aufsteckdüse
- 11 Düsenschalter
- 12 Entriegelungsknopf für Aufsteckdüse
- 13 Ein-/Aus-Schalter
- 14 Wasserdruckregler
- 15 Wasser Ein-/Aus-Schalter am Handstück
- 16 Handstück
- 17 Wasserbehälter (600 ml)
- 18 Kabelaufbewahrung

### Technische Daten

Die Daten zur elektrischen Spannung finden Sie am Boden des Geräts.

## A Verwendung der Zahnbürste

### Anschließen und Aufladen

Ihre Zahnbürste hat ein wasserfestes Handstück, ist elektrisch sicher und kann ohne Bedenken im Bad benutzt werden.

- Schließen Sie das Gerät an die Netzspannung an und setzen Sie das Handstück (4) auf das Ladeteil (1) (a).
- Die grüne Ladekontrollleuchte (3) blinkt, während des Aufladevorgangs. Wenn die Zahnbürste vollständig aufgeladen ist, erlischt das Licht. Ein kompletter Ladevorgang kann bis zu 22 Stunden dauern und ermöglicht Ihnen eine Nutzung von bis zu sieben Tagen bei regelmäßigem Putzen (zweimal pro Tag 2 Minuten).

Bitte beachten Sie: Nach einer starken Entladung ist es möglich, dass das grüne Licht nicht sofort zu blinken beginnt: dies kann 10–15 Minuten dauern.

- Wenn der Akkuladestand niedrig ist, blinkt die rote Niedrig-Ladekontrollleuchte (2) für einige Sekunden, wenn Sie die Zahnbürste ein- bzw. ausschalten.
- Um jederzeit die maximale Akku-Leistung zu gewährleisten, kann das Handstück der Zahnbürste im täglichen Gebrauch auf dem am Strom angeschlossenen Ladeteil stehen. Ein Überladen ist nicht möglich.
- Um die maximale Leistungsfähigkeit des Akkus zu erhalten, nehmen Sie die Ladestation mindestens einmal alle 6 Monate vom Stromnetz und lassen Sie den Akku durch regelmäßigen Gebrauch sich vollständig entladen.

### Putztechniken

Befeuchten Sie die Aufsteckbürste und tragen Sie eine Zahncreme Ihrer Wahl auf. Um ein Verspritzen zu vermeiden, führen Sie die Aufsteckbürste (7) zunächst an Ihre Zähne, bevor Sie das Gerät einschalten (b). Wenn Sie eine der **Oral-B oszillierenden-rotierenden Aufsteckbürsten** verwenden, führen Sie die Bürste langsam von Zahn zu Zahn und halten Sie den Bürstenkopf für einige Sekunden auf jeder einzelnen Zahnoberfläche. Wenn Sie die **Oral-B «TriZone» Aufsteckbürste** verwenden, setzen Sie die Borsten leicht angewinkelt zum Zahnfleischrand auf. Wenden Sie etwas Druck an und putzen Sie mit Vor- und Rückbewegungen, als würden Sie eine manuelle Handzahnbürste verwenden. Unabhängig von der verwendeten Aufsteckbürste putzen Sie zunächst die Außenseiten, anschließend die Innenseiten und zuletzt die Kauflächen. Putzen Sie alle vier Kieferquadranten gleichmäßig. Üben Sie nicht zu viel Druck aus, lassen Sie die Bürste einfach die Arbeit machen. Um mehr über die korrekte Putztechnik für Sie zu erfahren, fragen Sie Ihren Zahnarzt oder Dentalhygieniker.

In den ersten Tagen der Verwendung Ihrer Zahnbürste kann es zu leichtem Zahnfleischbluten kommen. In der Regel hört dies nach einigen Tagen auf. Falls es länger als 2 Wochen andauert, sollten Sie Ihren Zahnarzt aufsuchen. Wenn Sie empfindliche Zähne oder ein empfindliches Zahnfleisch haben, empfiehlt Oral-B Ihnen, den «Sensitiv-Modus» zu verwenden (modellabhängig).

### Putzmodi (modellabhängig)

Model 1000	Model 2000	Model 3000	Model 4000/5000	Putzmodi (mit Handstück Typ 3754)
✓	✓	✓	✓	<b>Reinigen</b> – Standard-Reinigungsmodus für die tägliche Anwendung
		✓	✓	<b>Sensitiv</b> – Sanfte und dennoch gründliche Reinigung für empfindliche Bereiche

			✓	<b>Aufhellen</b> – Außergewöhnliche Polierleistung für den gelegentlichen oder täglichen Gebrauch
	✓	✓	✓	<b>Zahnfleisch-Schutz</b> – Sanfte Massage des Zahnfleisches

Ihre Zahnbürste startet automatisch im Modus «Reinigen». Um in einen anderen Modus zu wechseln, drücken Sie sukzessive den Ein-/Aus-Schalter (5). Wenn Sie z.B. den «Sensitiv-Modus» wieder ausschalten wollen, halten Sie den Ein-/Aus-Schalter gedrückt, bis der Motor stoppt.

### Professional Timer

Ein kurzes, stotterndes Geräusch erinnert Sie in 30-Sekunden-Intervallen, alle vier Kieferquadranten gleich lang zu putzen (d). Ein längeres, stotterndes Geräusch zeigt das Erreichen der vom Zahnarzt empfohlenen zweiminütigen Putzzeit an. Der Timer speichert die ausgeführte Putzzeit, selbst wenn das Handstück während des Putzens kurz ausgeschaltet wird. Der Timer wird in die Ausgangsstellung zurückgesetzt, wenn die Unterbrechung länger als 30 Sekunden andauert.

### Andruckkontrolle

Um Ihre Zähne und Ihr Zahnfleisch vor zu festem Putzen zu schützen, verfügt Ihre Zahnbürste über eine Andruckkontrolle. Sollten Sie beim Putzen zu viel Druck ausüben, leuchtet die rote Andruckkontrollleuchte (6) und erinnert Sie daran, den Druck zu reduzieren (c). Außerdem verändert sich das Laufgeräusch Ihrer Zahnbürste. Überprüfen Sie von Zeit zu Zeit die Funktion des Andrucksensors, indem Sie im eingeschalteten Zustand der Zahnbürste leicht gegen den Bürstenkopf drücken.

### Aufsteckbürsten

Oral-B bietet Ihnen eine Bandbreite verschiedener Aufsteckbürsten, welche auf Ihre Oral-B Zahnbürste passen.

Unsere **oszillierenden-rotierenden Aufsteckbürsten** können zur präzisen Zahn-für-Zahn-Reinigung verwendet werden.

#### Oral-B CrossAction Aufsteckbürste



Unsere fortschrittlichste Aufsteckbürste. Mit Borsten im 16° Winkel für eine präzise Reinigung. Lockert Plaque und putzt sie weg.

#### Oral-B Tiefenreinigung Aufsteckbürste



Verfügt über MicroPulse Borsten für eine außergewöhnliche Plaqueentfernung in den Zahnzwischenräumen.

#### Oral-B 3D White Aufsteckbürste



Mit speziell entwickeltem Polierkopf, um die Zähne auf natürliche Weise wieder aufzuhellen. Kinder unter 12 Jahren sollten die Oral-B 3D White Aufsteckbürste nicht benutzen.

#### Oral-B Sensitive Aufsteckbürste



Mit extra weicher Borstenstruktur, die sanft zu Zähnen und Zahnfleisch ist.

#### Oral-B Interspace Aufsteckbürste



Für eine gründliche Tiefenreinigung an schwer erreichbaren Stellen, z.B. bei Brücken, Kronen oder Zahnimplantaten.

#### Unsere **kehrenden «Trizone» Aufsteckbürsten**

können mit allen gewöhnlichen Putztechniken benutzt werden.

#### Oral-B TriZone Aufsteckbürste



Drei-Zonen-Tiefenreinigung mit länglichem Bürstenkopf für das Putzen mit einer Hanzahnbürste.

Oral-B Aufsteckbürsten verfügen über blaue INDICATOR®-Borsten, die Ihnen anzeigen, wann der Bürstenkopf getauscht werden sollte. Bei gründlichem Putzen zweimal täglich für zwei Minuten verblasst die blaue Farbe nach ca. 3 Monaten zur Hälfte und zeigt damit an, dass der Bürstenkopf gewechselt werden sollte. Falls die Borsten bereits abstehen, bevor die blaue Farbe verblasst, üben Sie ggf. zu viel Druck auf Zähne und Zahnfleisch aus.

Wir empfehlen, die Oral-B Tiefenreinigung und 3D White Aufsteckbürsten nicht bei festsitzenden Zahnspangen zu verwenden. Sie können alternativ die Oral-B Ortho Care Aufsteckbürste verwenden, die speziell für Zahnspangenträger entwickelt wurde.

### Ihre Zahnbürste mit Ihrem Smartphone verbinden

Laden Sie die Oral-B™ App gratis im App Store<sup>(SM)</sup> oder bei Google Play™ herunter. Die Oral-B™ App gibt Ihnen die Möglichkeit, Ihre Zeit effizienter zu nutzen, Ihren Putzfortschritt aufzuzeichnen und die Einstellungen Ihrer Zahnbürste zu personalisieren (für weitere Vorteile siehe die Oral-B™ App Anleitung).

- Bevor Sie die Oral-B™ App verwenden, stellen Sie sicher, dass **Bluetooth** auf Ihrem Smartphone aktiviert ist (eine Anleitung dazu finden Sie in der Gebrauchsanleitung Ihres Smartphones). Ihre

Zahnbürste wird in der Geräteliste erscheinen als: «Oral-B Zahnbürste».

Bitte beachten Sie: Die Funktionen der Oral-B™ App sind eingeschränkt, wenn *Bluetooth* deaktiviert ist.

- Starten Sie die Oral-B™ App.
- Sobald Sie Ihre Zahnbürste verwenden, indem Sie diese vom dem an den Netzstrom angeschlossenen Ladeteil (1) nehmen oder indem Sie diese kurz ein und wieder ausschalten (5), verbindet sie sich automatisch mit der Oral-B™ App.
- Weitere Anweisungen zur App werden im Display Ihres Smartphones erscheinen.
- Halten Sie Ihr Smartphone in der Nähe, wenn Sie es mit dem Handstück Ihrer Zahnbürste verwenden. Stellen Sie sicher, dass Ihr Smartphone sicher und an einem trockenen Ort liegt. Bitte beachten Sie: Ihr Smartphone muss *Bluetooth* 4.0 (oder eine höhere Version) unterstützen, um sich mit dem Handstück Ihrer Zahnbürste verbinden zu können.

## Reinigung

Spülen Sie die Aufsteckbürste nach jedem Gebrauch bei eingeschaltetem Handstück gründlich unter fließendem Wasser für einige Sekunden ab. Schalten Sie das Handstück aus und entfernen Sie die Aufsteckbürste. Spülen Sie beide Teile separat unter fließendem Wasser (e) und trocknen Sie diese vor dem Zusammensetzen der Zahnbürste ab. Stellen Sie das Handstück der Zahnbürste zurück auf das Ladeteil. Das Ladeteil sollte nur mit einem feuchten Tuch gereinigt werden.

## B Verwendung der Munddusche

Füllen Sie vor Erstgebrauch den Wasserbehälter (17) mit Wasser und lassen Sie es mit eingeschaltetem Handstück (16) vollständig ins Waschbecken laufen.

- Setzen Sie die Aufsteckdüse (10) auf das Handstück bis diese einrastet (f). Füllen Sie den Wasserbehälter mit lauwarmem Wasser. Wenn Sie ein Mundwasser hinzufügen wollen, stellen Sie sicher, dass Sie erst den Wasserbehälter mit lauwarmem Wasser füllen und dann das Mundwasser hinzufügen (g).
- Schalten Sie die Munddusche mit dem Ein-/Aus-Schalter (13) ein (h). Der Schiebesehalter am Handstück sollte noch nicht hochgeschoben sein = Wasser aus.
- Wählen Sie mit dem Wasserdruckregler (14) die gewünschte Impulsstärke (1 = sanft, 5 = kräftig) (i). Sie sollten mit der Einstellung 1 beginnen, besonders wenn Sie zu Zahnfleischblutungen neigen oder wenn Kinder die Munddusche benutzen.
- Beugen Sie sich über das Waschbecken und führen Sie die Düse an Zähne und Zahnfleisch.

Schalten Sie dann die Munddusche ein, indem Sie den Ein-/Aus-Schalter (15) des Handstückes nach oben schieben (j). Halten Sie den Mund leicht geöffnet, damit das Wasser ins Waschbecken ablaufen kann.

Sie können zwischen zwei unterschiedlichen Düsenfunktionen auswählen, indem Sie den Düsen-schalter (11) nach oben oder unten bewegen (bevor Sie dies tun, stellen Sie den Wasserstrahl durch Verschieben des Ein-/Aus-Schalters am Handstück aus):

Rotierender Strahl zur allgemeinen Reinigung und zur Zahnfleischmassage (Düsen-schalter in unterer Position): Das Rotieren des Wasserstrahls und seiner Mikro-Bläschen ist zum leichten Eindringen und zur sanften Zahnfleischmassage (l) konzipiert.

Einfachstrahl (Düsen-schalter in oberer Position): Der gerade Wasserstrahl ist für die gezielte Reinigung (m) konzipiert.

Maximale Betriebsdauer: 15 Minuten  
Abkühlzeit: 2 Stunden

Grundsätzlich empfehlen wir, die Aufsteckdüse alle 3 Monate auszuwechseln.

## Nach dem Gebrauch

Entleeren Sie den Wasserbehälter immer vollständig. Falls Ihr Zahnarzt Ihnen die Benutzung einer Mundspülung zusammen mit der Munddusche empfohlen hat, spülen Sie die Munddusche mit etwas klarem Wasser durch bevor Sie den Wasserbehälter vollständig entleeren, um mögliche Rückstände zu vermeiden. Stellen Sie sicher, dass Sie die Munddusche angeschaltet lassen, bis das Wasser aufhört durch die Düse zu laufen, um so die Bildung von Bakterien in zurückbleibendem Wasser zu vermeiden.

Munddusche mit dem Ein-/Aus-Schalter ausschalten.

Drücken Sie den Entriegelungsknopf, um die Aufsteckdüse abzunehmen (12) (k). Trocknen Sie die Aufsteckdüse und das Handstück nach Benutzung immer ab; setzen Sie das Handstück zurück auf seine Basis. Die Aufsteckdüsen können im Aufbewahrungsfach (9) aufbewahrt werden.

## Reinigungsempfehlungen

Wischen Sie das Gehäuse regelmäßig mit einem feuchten Tuch ab. Der Wasserbehälter und das Aufbewahrungsfach für die Aufsteckdüsen sind herausnehmbar und spülmaschinengeeignet.

Änderungen vorbehalten.



## Umweltschutz

Dieses Gerät enthält Akkus und/oder recyclingfähigen Elektroschrott. Im Sinne des Umweltschutzes darf dieses Gerät am Ende seiner Lebensdauer nicht mit dem Hausmüll entsorgt werden. Die Entsorgung kann über lokal autorisierte Rückgabe- und Sammelstellen erfolgen.



## Garantie

Wir gewährleisten eine 2-jährige Garantie ab Kaufdatum. Während des Garantiezeitraums beseitigen wir kostenlos durch Material- oder Herstellungsmängel verursachte Betriebsstörungen entweder durch Reparieren oder durch den Austausch des gesamten Geräts je nach unserer Wahl.

Diese Garantie gilt für jedes Land, in dem dieses Gerät von Braun/Oral-B oder einem beauftragten Händler vertrieben wird.

Folgendes wird von der Garantie nicht gedeckt: Schäden aufgrund von unsachgemäßer Benutzung, normale Abnutzung oder Gebrauch, vor allem der Aufsteckbürsten, sowie Mängel, die eine unerhebliche Auswirkung auf den Wert oder den Betrieb des Geräts haben. Die Garantie erlischt, wenn Reparaturen von unbefugten Personen vorgenommen oder keine originalen Braun Ersatzteile benutzt werden.

Dieses Gerät ist mit einem *Bluetooth* Smart zugelassenen Funkmodul ausgestattet. Die Gerätegarantie greift nicht, wenn zu bestimmten Smart Phones keine Verbindung aufgebaut werden kann, es sei denn das *Bluetooth* Funkmodul des Gerätes ist defekt.

Die Garantie für die *Bluetooth* Geräte obliegt deren Hersteller und nicht Oral-B. Oral-B hat keinen Einfluss auf die Gerätehersteller und berät diese nicht. Daher übernimmt Oral-B keine Verantwortung für sämtliche mit unseren *Bluetooth* Systemen kompatiblen Geräte.

Oral-B behält sich das Recht vor, ohne vorherige Ankündigung technische oder sonstige Änderungen an den Systemeinstellungen der Geräte, Interfaces und der Menüstruktur vorzunehmen, die für notwendig erachtet werden, um die verlässliche Funktionsweise des Oral-B Systems sicherzustellen.

Um die Garantie im Rahmen der Garantiezeit in Anspruch zu nehmen, senden Sie das vollständige Gerät mit Ihrem Kaufbeleg zu einem autorisierten Oral-B Braun Servicecenter.

## Wichtige Informationen zur *Bluetooth*®

### Funkverbindung

Auch wenn alle angezeigten Funktionen auf dem *Bluetooth* Gerät unterstützt werden, garantiert

Oral-B keine 100%-ige Verlässlichkeit hinsichtlich der Verbindung und der Beständigkeit der Funktionsweise. Die Leistung und die Verlässlichkeit der Verbindung hängen direkt vom jeweiligen verwendeten *Bluetooth* Gerät, der Software Version und des Betriebssystems des *Bluetooth* Gerätes sowie der auf dem Gerät seitens des Anbieters installierten Sicherheitsvorkehrungen ab.

Oral-B hält sich strikt an den *Bluetooth* Standard, mit dem *Bluetooth* Geräte mit Oral-B Zahnbürsten kommunizieren und arbeiten können, und setzt diesen auch um. Wenn allerdings die Gerätehersteller diesen Standard nicht implementiert haben, muss mit Einschränkungen hinsichtlich der Kompatibilität mit *Bluetooth* und bei den Eigenschaften gerechnet werden und der Verwender kann funktionale und anwendungsspezifische Probleme haben. Bitte beachten Sie, dass die Software auf dem *Bluetooth* Gerät die Kompatibilität und Funktionsfähigkeit signifikant beeinträchtigen kann.

## Garantie Aufsteckbürsten

Die Oral-B Garantie verfällt, wenn der Schaden der elektrischen Zahnbürste auf die Verwendung von Aufsteckbürsten zurückgeführt werden kann, die nicht von Oral-B hergestellt wurden.

Oral-B empfiehlt, keine Aufsteckbürsten zu verwenden, die nicht von Oral-B hergestellt wurden.

- Oral-B hat keinen Einfluss auf die Qualität der nicht von Oral-B hergestellten Aufsteckbürsten. Daher können wir nicht sicherstellen, dass die Reinigungsleistung dieser Aufsteckbürsten derjenigen zum ursprünglichen Kaufzeitpunkt entspricht.
- Oral-B kann nicht gewährleisten, dass diese Aufsteckbürsten optimal auf das Handstück abgestimmt sind.
- Oral-B kann keine Aussagen zu Langzeitauswirkungen fremder Aufsteckbürsten auf die Haltbarkeit des Handstücks treffen.

Alle Oral-B Aufsteckbürsten tragen das Oral-B Logo und erfüllen die hohen Oral-B Qualitätsstandards. Oral-B verkauft keine Aufsteckbürsten oder Zubehöerteile unter einem anderen Markennamen.

## 30 Tage Geld-Zurück-Garantie

30 Tage Geld-Zurück-Garantie: Zufrieden oder Geld zurück!

Mehr Details auf [www.oralb-blendamed.de](http://www.oralb-blendamed.de) oder unter:

**DE/AT:** 00800 27 28 64 63

**CH:** 0844 - 88 40 10

## Problembehandlung

Problem	Möglicher Grund	Lösung
<b>ZAHNBÜRSTE</b>		
Leichtes Zahnfleischbluten	<ol style="list-style-type: none"> <li>1. In den ersten Tagen der Verwendung möglich</li> <li>2. Aufsteckbürste</li> <li>3 Putz-Modus (modellabhängig)</li> </ol>	<ol style="list-style-type: none"> <li>1. Das Bluten sollte nach ein paar Tagen aufhören. Sollte es nach 2 Wochen immer noch andauern, fragen Sie Ihren Zahnarzt oder Dentalhygieniker</li> <li>2. Probieren Sie die Oral-B «Sensitiv» Aufsteckbürste.</li> <li>3. Probieren Sie den «Sensitiv»-Modus (modellabhängig).</li> </ol>
<b>AUFSTECKBÜRSTEN</b>		
Die Oral-B Aufsteckbürste passt nicht auf das Oral-B Handstück.	Die Oral-B Aufsteckbürste ist mit Ihrem Handstück nicht kompatibel.	Oral-B Aufsteckbürsten, die auf Ihr Handstück passen, passen nicht auf «Pulsonic», «VitalitySonic», «Sonic Complete», «CrossAction Power».
<b>APP</b>		
Die Zahnbürste funktioniert nicht (richtig) mit der Oral-B App	<ol style="list-style-type: none"> <li>1. Die Oral-B App ist nicht eingeschaltet.</li> <li>2. <i>Bluetooth</i> ist auf Ihrem Smartphone nicht aktiviert.</li> <li>3. Die Funkübertragung ist deaktiviert.</li> <li>4. Die Verbindung zu <i>Bluetooth</i> wurde verloren.</li> <li>5. Ihr Smartphone unterstützt <i>Bluetooth</i> 4.0 (oder eine höhere Version) nicht.</li> </ol>	<ol style="list-style-type: none"> <li>1. Schalten Sie die Oral-B App ein.</li> <li>2. Aktivieren Sie <i>Bluetooth</i> auf Ihrem Smartphone; gemäß Gebrauchsanleitung des Smartphones.</li> <li>3. Aktivieren Sie die Funkverbindung, indem Sie den Ein-/Aus- Schalter (5) für 3 Sekunden gedrückt halten.</li> <li>4. Schalten Sie Ihre Zahnbürste kurz an und wieder aus (5), um die Verbindung erneut herzustellen. Halten Sie Ihr Smartphone in der Nähe des Handstücks.</li> <li>5. Ihr Smartphone muss <i>Bluetooth</i> 4.0 (oder eine höhere Version) unterstützen, um sich mit dem Handstück zu verbinden.</li> </ol>
Rücksetzen auf Werkseinstellungen	Herstellung der ursprünglichen Funktionen.	Halten Sie den Ein-/Aus- Schalter (5) für 10 Sekunden gedrückt, bis alle Anzeigelampen (2, 3 & 6) gleichzeitig doppelt aufleuchten. Bitte beachten Sie: die Funkübertragung kann beim Zurücksetzen (de)aktiviert werden. Nach dem Zurücksetzen wird die Funkübertragung.

# English

Welcome to Oral-B!

Please read the usage instructions carefully before first use and save this manual for future reference.

## IMPORTANT

- The appliance must be mounted in a way that it cannot fall into water or drop to the floor. The plug should always be accessible.
- Periodically check the cord for damage. If cord is damaged, take the charging unit to an Oral-B Service Centre. A damaged or non-functioning unit should no longer be used. Do not modify or repair the product. This may cause fire, electric shock or injury.
- The toothbrush is not intended for use by children under age three. Children aged from 3 years and persons with reduced physical, sensory or mental capabilities or lack of experience and knowledge can use the toothbrush, if they have been given supervision or instruction concerning use of the appliance in a safe way and understand the hazards involved.
- Cleaning and user maintenance shall not be performed by children.
- The oral irrigator is not intended for use by children under age 8. Children aged from 8 years and persons with reduced physical, sensory or mental capabilities or lack of experience and knowledge can use the product, if they have been given supervision or instruction concerning use of the appliance in a safe way and understand the hazards involved.
- Children shall not play with the appliance.
- Oral irrigators shall be used only with liquids defined in the manufacturer's instructions.
- Use this product only for its intended use as described in this manual. Do

not use attachments or chargers which are not recommended by the manufacturer.

## WARNING

- If the product is dropped, the brush head/irrigator jet should be replaced before the next use even if no damage is visible.
- Do not place the appliance in water or liquid or store where it can fall or be pulled into a tub or sink. Do not reach for it when fallen into water. Unplug immediately.
- Do not disassemble the product except when disposing of the battery. When taking out the battery from the toothbrush for disposal of the unit, use caution not to short the positive (+) and negative (-) terminals.
- When unplugging, always hold the power plug instead of the cord. Do not touch the power plug with wet hands. This can cause an electric shock.
- If you are undergoing treatment for any oral care condition, consult your dental professional prior to use.
- This appliance is a personal care device and is not intended for use on multiple patients in a dental practice or institution.

## Important Information

- Your Oral-B SmartSeries toothbrush can be used with a Smart Phone (find details under «Connecting your toothbrush to your Smart Phone»).
- To avoid electromagnetic interference and/or compatibility conflicts, deactivate its radio transmission before using it in restricted surroundings, such as aircrafts or specially marked areas in hospitals. Deactivate radio transmission when your toothbrush is turned off by pressing the on/off button (5) for 3 seconds. All indicator lights (2, 3 & 6) will flash simultaneously. Follow the same procedure to reactivate transmission again. **Note:** Every time you turn your toothbrush off, when using it without radio transmission, the indicator lights will flash simultaneously.
- Persons with pacemakers should always keep the toothbrush more than six inches (15 centimeters) from the pacemaker while turned on. Anytime you suspect interference is taking place, deactivate the radio transmission of your toothbrush.

## Description

### Toothbrush

- 1 Charger base
- 2 Low Charge Indicator light
- 3 Charge Indicator light

- 4 Toothbrush handle (with *Bluetooth*® wireless technology)
- 5 On/off button (mode selection)
- 6 Pressure sensor light
- 7 Brush head
- 8 Brush head compartment

#### Irrigator

- 9 Jet compartment
- 10 Irrigator jet
- 11 Jet switch
- 12 Jet release button
- 13 On/off switch
- 14 Water pressure control dial
- 15 Handle switch (water stop and go)
- 16 Irrigator handle
- 17 Water container (600 ml)
- 18 Cord storage

#### Specifications

For voltage specifications please refer to the bottom of the appliance.

## A Using your toothbrush

### Connecting and charging

Your toothbrush has a waterproof handle, is electrically safe and designed for use in the bathroom.

- Plug the appliance into an electrical outlet and place the toothbrush handle (4) on the charge base (1) (a).
- The green charge indicator light (3) flashes while the handle is being charged. Once it is fully charged, the light turns off. A full charge can take up to 22 hours and enables up to seven days of regular brushing (twice a day, 2 minutes).  
Note: After deep discharge, the green light might not flash immediately; it can take up to 10–15 minutes.
- If the rechargeable battery is low the red low charge indicator light (2) is flashing for some seconds when turning your toothbrush on/off.
- For everyday use, the toothbrush handle can be stored on the Charger base to maintain it at full power. Overcharging is impossible.
- To maintain the maximum capacity of the rechargeable battery, unplug the charger base and fully discharge the handle with regular use at least every 6 months.

### Brushing techniques

Wet brush head and apply any kind of toothpaste. To avoid splashing, guide the brush head (7) to your teeth before switching on the appliance (b). When brushing your teeth with one of the **Oral-B oscillating-rotating brush heads** guide the brush head slowly from tooth to tooth, spending a few seconds on each tooth surface. When using the

**Oral-B «TriZone» brush head** place the toothbrush bristles against the teeth at a slight angle towards the gumline. Apply light pressure and start brushing in back and forth motions, just like you would do with a manual toothbrush. With any brush head start brushing the outsides, then the insides and finally the chewing surfaces. Brush all four quadrants of your mouth equally. Do not press too hard, simply let the brush do all the work. You may also consult your dentist or dental hygienist about the right technique for you.

In the first days of using any electric toothbrush, your gums may bleed slightly. In general, bleeding should stop after a few days. Should it persist after 2 weeks, please consult your dentist or dental hygienist. If you have sensitive teeth and gums, Oral-B recommends using the «Sensitive» mode (depending on model).

### Brushing modes (depending on model)

Model 1000	Model 2000	Model 3000	Model 4000/5000	Brushing modes (with handle type 3754)
✓	✓	✓	✓	<b>Daily Clean</b> – Standard for daily mouth cleaning
		✓	✓	<b>Sensitive</b> – Gentle, yet thorough cleaning for sensitive areas
			✓	<b>Whitening</b> – Exceptional polishing for occasional or everyday use
	✓	✓	✓	<b>Gum Care</b> – Gentle massage of gums

Your toothbrush automatically starts in the «Daily Clean» mode. To switch to other modes, successively press the on/off button (5). If you wish to turn off your toothbrush from «Sensitive» mode e.g., push and hold down the on/off button until the motor stops.

### Professional Timer

A short stuttering sound at 30-second intervals reminds you to brush all four quadrants of your mouth equally (d). A long stuttering sound indicates the end of the professionally recommended 2-minute brushing time. The elapsed brushing time is memorised even when the handle is briefly switched off during brushing. When pausing longer than 30 seconds the timer resets.

### Pressure sensor

Protecting your teeth and gums from hard brushing, your toothbrush has a pressure control feature installed. If too much pressure is applied, the red pressure sensor light (6) will light up reminding you to reduce pressure (c). In addition you will also hear

a different sound while brushing. Periodically check the operation of the pressure sensor by pressing lightly on the brush head during use.

### Brush heads

Oral-B offers you a variety of different brush heads that fit your Oral-B toothbrush handle.

Our **oscillating-rotating brush heads** can be used for tooth-by-tooth precision cleaning.

#### Oral-B CrossAction brush head



Our most advanced brush head. Angled bristles for a precise clean. Lifts and powers away plaque.

#### Oral-B FlossAction brush head



features micropulse bristles that allow for an outstanding plaque removal in the interdental areas.

#### Oral-B 3D White brush head



features a special polishing cup to naturally whiten your teeth. Please note that children under 12 years old should not use the Oral-B «3D White» brush head.

#### Oral-B Sensitive brush head



features an extra soft bristle structure that is gentle on teeth and gums.

#### Oral-B PowerTip brush head



offers a deep clean in hard to reach areas, e.g. around bridges, crowns or implants.

Our **sweeping «Trizone» brush head** can be used with all common brushing techniques.

#### Oral-B TriZone brush head



features triple zone cleaning action for outstanding plaque removal, even in between teeth.

Oral-B brush heads feature light blue INDICATOR® bristles to help you monitor brush head replacement need. With thorough brushing, twice a day for two minutes, the blue color will fade halfway approximately within 3 months, indicating the need to replace your brush head. If the bristles splay before the color recedes, you may exert too much pressure on teeth and gums.

We do not recommend using the Oral-B FlossAction or Oral-B 3D White brush head with braces. You may

use the Oral-B Ortho brush head, specifically designed to clean around braces and wires.

### Connecting your toothbrush to your Smart Phone

Download the Oral-B™ app for free from App Store<sup>(SM)</sup> or Google Play™. The Oral-B™ app gives you the opportunity to use your time more efficiently, chart your brushing progress and customize your toothbrush settings (for more benefits see the Oral-B™ app instructions).

- Before using the Oral-B™ app make sure *Bluetooth* is activated on your smart phone (for directions please refer to your smart phone's user manual). Your toothbrush will appear in the list of devices as: «Oral-B toothbrush». Note: Oral-B™ app functionality is limited if *Bluetooth* is deactivated.
- Start the Oral-B™ app.
- Once you start using your toothbrush by lifting it off the plugged-in charger base (1) or briefly turning your toothbrush on and off (5), it automatically connects to the Oral-B™ app.
- Any further app instructions will be displayed on your smart phone.
- Keep your smart phone in close proximity when using it with your toothbrush handle. Make sure the smart phone is safely positioned in a dry place.  
Note: Your smart phone must support *Bluetooth* 4.0 (or higher) in order to connect to your toothbrush handle.

### Cleaning recommendations

After brushing, rinse your brush head carefully under running water for some seconds with the handle switched on. Switch off the handle and remove the brush head. Clean both parts separately under running water (e); then wipe them dry before reassembling the toothbrush. Put the toothbrush handle back on the charger base. The charger base should be cleaned with a damp cloth only.

## B Using your irrigator

Before using the irrigator first time, fill the water container (17) and allow the water to run through completely by holding the irrigator handle (16) over a washbasin.

- Attach one of the irrigator jets (10) to the handle until it locks into place (f). Fill the water container with lukewarm water. If you want to add mouthwash into the water, please make sure you fill the water container with lukewarm water first, then add the mouthwash (g).
- Turn on the irrigator by pressing the on/off switch (13) (h). The handle switch should be in the lower position = water stop.

- Select the water pressure with the pressure control dial (14) (1 = gentle, 5 = strong) (i). We recommend that you start with setting 1, especially if your gums tend to bleed or if children are using the irrigator.
- Bend over a washbasin and guide the jet to your teeth and gums. Slide the handle switch (15) up to start the water stream (j). Keep your mouth slightly open to allow the water to run into the washbasin.

You can choose between two different jet functions by sliding the jet switch (11) down or up (before doing so, turn off the water stream by sliding the handle switch down):

Rotating stream for general cleaning and gum massage (jet switch in lower position): The rotation of the water stream and its micro-bubbles is designed for easy penetration and gentle gum massage (l).

Mono stream (jet switch in upper position): The straight water stream is designed for targeted cleaning (m).

Maximal operation time: 15 minutes

Cooling off time: 2 hours

In general we recommend to replace the irrigator jet every 3 months.

### After use

Always empty the water container entirely. If your dentist has recommended the use of mouthwash with your irrigator, allow some clean water to run through the irrigator before you empty the container entirely to prevent any deposit build-up. Make sure you keep the irrigator switched on until the water stops running through the irrigator jet, to prevent bacteria from collecting in the standing water.

Press the on/off switch to turn off the irrigator.

To take off the irrigator jet, press the jet release button (12) (k). Always wipe the handle and the irrigator jet dry; place the handle back onto its base and store the irrigator jet in the jet compartment (9).

### Cleaning recommendations

Regularly clean the housing with a damp cloth. The water container and the jet compartment are removable and dishwasher-safe.

Subject to change without notice.

## Environmental Notice

Product contains batteries and/or recyclable electric waste. For environment protection do not dispose in household waste, but for recycling take to electric waste collection points provided in your country.



## Guarantee

We grant 2 years guarantee on the product commencing on the date of purchase. Within the guarantee period we will eliminate, free of charge, any defects in the appliance resulting from faults in materials or workmanship, either by repairing or replacing the complete appliance as we may choose.

This guarantee extends to every country where this appliance is supplied by Braun/Oral-B or its appointed distributor.

This guarantee does not cover: damage due to improper use, normal wear or use, especially regarding the brush heads, as well as defects that have a negligible effect on the value or operation of the appliance. The guarantee becomes void if repairs are undertaken by unauthorised persons and if original Braun parts are not used.

This appliance is equipped with a *Bluetooth* Smart approved radio module. Failure to establish a *Bluetooth* Smart connection to specific smart phones is not covered under the device guarantee, unless the *Bluetooth* radio module of this appliance is damaged.

The *Bluetooth* devices are warranted by their own manufacturers and not by Oral-B. Oral-B does not influence or make any recommendations to device manufacturers, and therefore Oral-B does not assume any responsibility for the number of compatible devices with our *Bluetooth* systems. Oral-B reserves the right, without any prior notice, to make any technical modifications or changes to system implementation of device features, interface, and menu structure changes that are deemed necessary to ensure that Oral-B systems function reliably.

To obtain service within the guarantee period, hand in or send the complete appliance with your sales receipt to an authorised Oral-B Braun Customer Service Centre.

### For UK only:

This guarantee in no way affects your rights under statutory law.

### Important information on *Bluetooth*<sup>®</sup> radio module

Although all indicated functions on the *Bluetooth* device are supported, Oral-B does not ensure 100% reliability in connection, and feature operation consistency. Operation performance and connection reliability are direct consequences of each individual *Bluetooth* device, software version, as well as the operating system of those *Bluetooth* devices and company security regulations implemented on the device.

Oral-B adheres to and strictly implements the *Bluetooth* standard by which *Bluetooth* devices can communicate and function in Oral-B toothbrushes. However, if device manufacturers fail to implement this standard, *Bluetooth* compatibility and features will be further compromised and the user may experience functional and feature-related issues. Please note that the software on the *Bluetooth* device can significantly affect compatibility and operation.

**Warranty replacement brush heads**

Oral-B warranty will be voided if electric rechargeable handle damage is found to be attributed to the use of non-Oral-B replacement brush heads.

Oral-B does not recommend the use of non Oral-B replacement brush heads.

- Oral-B has no control over the quality of non-Oral-B replacement brush heads. Therefore, we cannot ensure the cleaning performance of non-Oral-B replacement brush heads, as

communicated with the electric rechargeable handle at time of initial purchase.

- Oral-B cannot ensure a good fit of non-Oral-B replacement brush heads.
- Oral-B cannot predict the long-term effect of non-Oral-B replacement brush heads on handle wear.

All Oral-B replacement brush heads carry the Oral-B logo and meet Oral-B’s high quality standards. Oral-B does not sell replacement brush heads or handle parts under any other brand name.

**30-Days Money Back Guarantee**

Take the Oral-B 30 day Challenge: Satisfaction guaranteed or your money back!

Full details at [www.oralb.com](http://www.oralb.com) or call:

**GB** 0800 731 1792

**IE** 1800 509 448

**Trouble Shooting**

Problem	Possible reason	Remedy
<b>TOOTHBRUSH</b>		
Gums bleed slightly	<ol style="list-style-type: none"> <li>1. May happen in first days of usage</li> <li>2. Brush head</li> <li>3. Brushing mode (depending on model)</li> </ol>	<ol style="list-style-type: none"> <li>1. Bleeding should stop after a few days. Should it persist after 2 weeks, please consult your dentist or dental hygienist.</li> <li>2. Try using the Oral-B «Sensitive» brush head.</li> <li>3. Try using the «Sensitive» mode (depending on model).</li> </ol>
<b>BRUSH HEADS</b>		
Oral-B brush head does not fit Oral-B handle.	Oral-B brush head not compatible with your handle.	Oral-B brush heads that fit your Oral-B handle do not fit «Pulsonic», «VitalitySonic», «Sonic Complete», «CrossAction Power».
<b>APP</b>		
Toothbrush does not operate (properly) with Oral-B app.	<ol style="list-style-type: none"> <li>1. Oral-B app is turned off.</li> <li>2. <i>Bluetooth</i> is not activated on your smart phone.</li> <li>3. Radio transmission is deactivated.</li> <li>4. Connection to <i>Bluetooth</i> has been lost.</li> <li>5. Your smart phone does not support <i>Bluetooth</i> 4.0 (or higher)</li> </ol>	<ol style="list-style-type: none"> <li>1. Turn on Oral-B app.</li> <li>2. Activate <i>Bluetooth</i> on your smart phone; described in its user manual.</li> <li>3. Activate the radio transmission by pressing the on/off (5) for 3 seconds.</li> <li>4. Briefly turn your toothbrush on and off (5) to re-connect. Keep your smart phone in close proximity when using it with the toothbrush handle.</li> <li>5. Your smart phone must support <i>Bluetooth</i> 4.0 (or higher) in order to connect to your toothbrush handle.</li> </ol>
Reset to factory settings.	Original functionality wanted.	Press and hold on/off button (5) for 10 seconds until all indicator lights (2, 3 & 6) will double blink simultaneously. Note: radio transmission may be (de)activated while resetting. After reset radio transmission is re-activated.