

**Oral-B®**

# Professional Care WaterJet

**MD 15 A**



powered  
by **BRAUN**

**Type 3718**

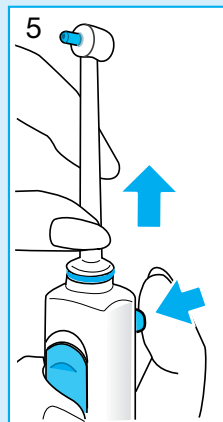
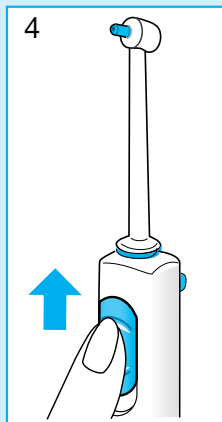
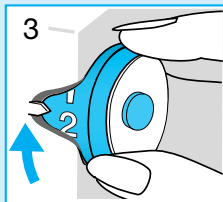
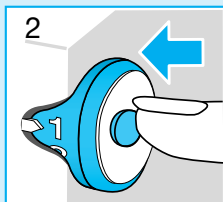
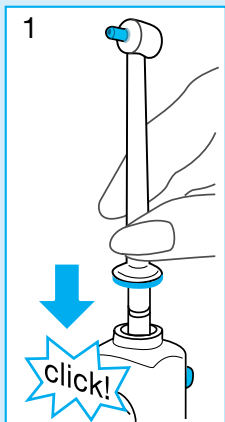
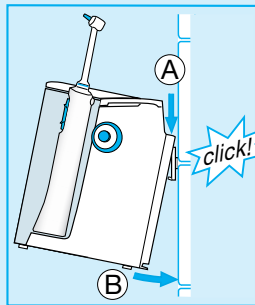
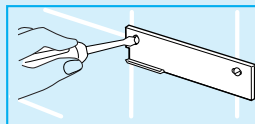
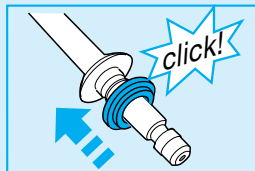
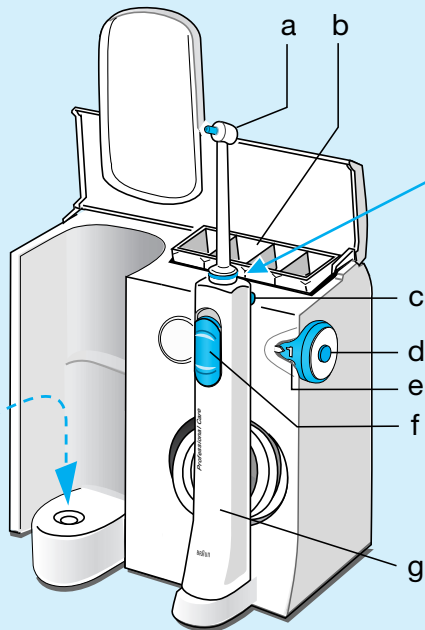
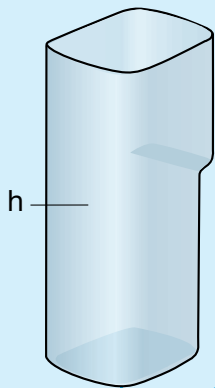


Deutsch	4, 36, 41
English	6, 36, 41
Français	8, 36, 41
Español	10, 36, 41
Português	12, 37, 41
Italiano	14, 37, 41
Nederlands	16, 37, 41
Dansk	18, 38, 41
Norsk	20, 38, 41
Svenska	22, 38, 41
Suomi	24, 38, 41
Ελληνικά	26, 39, 41
Türkçe	29, 41
Русский	31, 39, 41
عربي	35, 33, 41

#### Internet:

www.oralb.com  
www.braun.com

- (D)** Haben Sie Fragen zu diesem Produkt?  
**(A)** Rufen Sie an (gebührenfrei):  
**00 800 27 28 64 63**
- (CH)** **08 44 - 88 40 10**
- (GB)** If you should require further assistance, please call our Consumer Service line.  
**0 800 73 11 792** (free call)
- (IRL)** **Helpline**  
**1 800 509 448** (free call)
- (F)** Appelez le Service Consommateurs Oral-B :  
**0 810 365 855** (numéro azur)
- (B)** **02-711 92 11**
- (LU)** Vous avez des questions sur ce produit?  
Appelez:  
**4 00 50 51**
- (E)** Servicio al consumidor para España:  
**901 11 61 84**
- (P)** Serviço ao Consumidor para Portugal:  
**808 20 00 33**
- (I)** Servizio consumatori:  
**02-667 86 23**
- (NL)** Heeft u vragen over dit product?  
Bel Braun/Oral-B Consumenten-lijn:  
**0800-4 45 53 88**
- (DK)** Har du spørgsmål om produktet? Så ring  
**70 15 00 13**
- (N)** Spørsmål om dette produktet? Ring  
**22-72-88-10**
- (S)** Frågor om apparaten? Ring Kundservice  
**020 - 21 33 21**
- (FIN)** Onko Sinulla kysyttävää tuotteesta? Soita  
**09 452 872**
- (GR)** **Τηλέφωνο για πληροφορίες**  
**210 9478700**
- (TR)** **Danışma Hattı**  
**0212-473-75-85**
- (RUS)** **Телефонный помощь**  
**8-800-200-1444**



# Deutsch

Der Oral-B Professional Care WaterJet entfernt Speisereste, die sich noch zwischen den Zähnen befinden und massiert gleichzeitig das Zahnfleisch. Verwenden Sie die Munddusche grundsätzlich nach dem Zähneputzen.

Lesen Sie bitte die Gebrauchsanweisung sorgfältig durch, bevor Sie das Gerät in Betrieb nehmen.

## Wichtig

Das Gerät muss so befestigt werden, dass es nicht ins Wasser fallen kann. Der Netzstecker sollte immer zugänglich sein. Prüfen Sie gelegentlich, ob das Netzkabel Schadstellen aufweist. Sollte dies der Fall sein, bringen Sie das Gerät zum Braun Kundendienst. Ein beschädigtes oder defektes Gerät darf nicht mehr benutzt werden.

## Gerätebeschreibung

- Ⓐ Aufsteckdüse
- Ⓑ Köcher für Aufsteckdüsen
- Ⓒ Entriegelungsknopf für Aufsteckdüse
- Ⓓ Ein-/Aus-Schalter
- Ⓔ Wasserdruckregler
- Ⓕ Schiebeschalter (Wasser Ein/Aus)
- Ⓖ Handstück
- Ⓗ Wasserbehälter (600 ml)

## Technische Daten

Netzanschluss:  
siehe Typenschild am Geräteboden  
Leistungsaufnahme: 24 W

## Verwendung der Munddusche

Vor Erstgebrauch den Wasserbehälter füllen und das Wasser durchlaufen lassen, indem Sie das eingeschaltete Handstück ins Waschbecken halten.

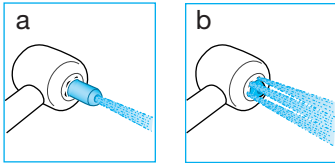
1. Eine Aufsteckdüse Ⓐ auf das Handstück Ⓔ setzen, bis sie einrastet. Wasserbehälter mit Wasser füllen (ggf. Mundwasser zufügen).
2. Munddusche mit dem Ein-/Aus-Schalter Ⓓ einschalten. (Schiebeschalter Ⓕ am Handstück sollte noch nicht hochgeschoben sein.)
3. Wählen Sie mit dem Wasserdruckregler Ⓔ die gewünschte Impulsstärke (1 = sanft, 5 = kräftig). Sie sollten mit der Einstellung (1) beginnen, besonders wenn Ihr Zahnfleisch zu bluten neigt oder wenn Kinder die Munddusche benutzen.
4. Beugen Sie sich über das Waschbecken und führen Sie die Düse an Zähne und Zahnfleisch. Schalten Sie erst dann das Handstück ein, indem Sie den Schiebeschalter nach oben schieben. Halten Sie den Mund leicht geöffnet, damit das Wasser ins Waschbecken ablaufen kann.

Die Aufsteckdüse bietet je nach Position der Düsen Spitze zwei unterschiedliche Funktionen:

### Einfachstrahl:

Düsen Spitze in Stellung (a): zum Reinigen der Zähne und Zahnzwischenräume, um

auch hartnäckige Speisereste (materia alba) heraus zu spülen.



### Mehrfachstrahl:

Düsenspitze in Stellung (b): zum Massieren des Zahnfleisches, um es gesund und kräftig zu halten.

Unterbrechen Sie zunächst den Wasserstrahl mit dem Schiebeschalter, um ein Verspritzen zu vermeiden.

Drücken Sie dann die Düsenspitze hinein oder heraus, um von einer Funktion zur anderen zu schalten.

Fangen Sie mit dem Einfachstrahl an. Richten Sie den Wasserstrahl auf die Zahnzwischenräume.

Massieren Sie dann Ihr Zahnfleisch mit dem Mehrfachstrahl.

Um die Funktion der umschaltbaren Aufsteckdüse sicherzustellen, befindet sich im unteren Bereich des Schafts ein kleines Sieb.

Wenn der Wasserdruck nachlässt, sollten Sie das Sieb überprüfen und eventuelle Ablagerungen entfernen, z.B. indem Sie den Schaft ausklopfen.

Max. Betriebsdauer: 15 Minuten

Abkühlzeit: 2 Stunden

### **Nach dem Gebrauch**

Wasserbehälter immer vollständig entleeren, da es sonst bei längerer Nichtbenutzung zu Bakterienbildung kommen könnte. Sollten Sie auf Rat Ihres Zahnarztes hin Chlorhexidindlösung in Ihrer Munddusche verwenden, spülen Sie anschließend mit klarem Wasser nach, um eventuelle Ablagerungen zu vermeiden.

Munddusche mit dem Ein-/Aus-Schalter ausschalten.

Entriegelungsknopf drücken, um die Aufsteckdüse abzunehmen. Wischen Sie das Handstück ab und setzen Sie es zurück auf seinen Sockel. Die Aufsteckdüsen können im Köcher aufbewahrt werden.

### **Reinigen**

Wischen Sie das Gehäuse regelmäßig mit einem feuchten Tuch ab. Der Wasserbehälter und der Köcher sind herausnehmbar und spülmaschinengeeignet.

Änderungen vorbehalten.

Dieses Gerät entspricht den EU-Richtlinien EMV 89/336/EWG und Niederspannung 73/23/EWG.



Bitte führen Sie das Gerät am Ende seiner Lebensdauer den zur Verfügung stehenden Rückgabe- und Sammel-systemen zu.



# English

The Oral-B Professional Care WaterJet removes remaining food particles from between your teeth, while it also effectively massages your gums. Always use the WaterJet after brushing your teeth.

Please read the use instructions carefully before first use.

## Important

The appliance must be mounted in a way that it cannot fall into water.

The plug should always be accessible. Periodically check the cord for damage. A damaged or non-functioning appliance should no longer be used. Take it to a Braun Service Centre.

## Description

- Ⓐ Irrigator jet
- Ⓑ Jet compartment
- Ⓒ Jet release button
- Ⓓ On/off switch
- Ⓔ Water pressure control dial
- Ⓕ Handle switch (water stop and go)
- Ⓖ Irrigator handle
- Ⓗ Water container (600 ml/20 fl. oz.)

## Specifications

Power supply: see bottom of housing

Power intake: 24 W

## Using the Irrigator

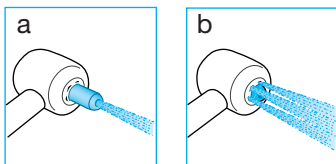
Before using for the first time, fill the water container and allow the water to run through completely by holding the irrigator handle over a washbasin.

1. Attach one of the irrigator jets Ⓐ to the handle Ⓖ until it locks in place. Fill the water container with water and add mouthwash, if desired.
2. Turn on the irrigator by pressing the on/off switch Ⓓ. (When doing so, the handle switch Ⓕ should be in the lower position = water stop.)
3. Select the water pressure with the pressure control dial Ⓔ (1 = gentle, 5 = strong). We recommend that you start with setting (1), especially if your gums tend to bleed or if children are using the irrigator.
4. Bend over the washbasin and guide the jet to your teeth and gums. Slide the handle switch up to start the water stream. Keep your mouth slightly open to allow the water to run into the washbasin.

The irrigator jet offers two different functions depending on the position of the jet tip:

### Single jet:

Jet tip in position (a) to clean the teeth and the interdental spaces and remove resistant food particles.



### Multi jet:

Jet tip in position (b) to massage the gums and keep them healthy.

First, turn off the water stream by sliding the handle switch down (to avoid unintended water spraying).

The jet can easily be switched from one function to the other by pressing the jet tip in or out.

Begin with the single jet. Guide the water stream to the teeth and especially to the interdental spaces.

Then massage the gums with the multi jet.

To ensure the jet functions, a small sieve is incorporated in the lower end of the shaft. Should you notice a reduced water pressure, check the sieve for any deposits and remove them, e.g. by carefully tapping the shaft on a flat surface.

Max. operating time: 15 minutes

Cooling off time: 2 hours

### **After use**

Always empty the water container entirely to prevent bacteria from collecting in the standing water. If your dentist has recommended

use of a chlorhexidine solution with your irrigator, allow some water to run through the irrigator after use to prevent any deposit build-up.

Press the on/off switch to turn off the irrigator.

To take off the irrigator jet, press the jet release button. The jets can be stored in the jet compartment. Wipe the handle dry and place it back onto its base.

### **Cleaning**

Regularly clean the housing with a damp cloth.

The water container and the jet compartment are removable and dishwasher-safe.

Subject to change without notice.

This product conforms to the European Directives EMC 89/336/EEC and Low Voltage 73/23/EEC.



At the end of the product's useful life, please dispose of it at appropriate collection points provided in your country.



## Deutsch

### Garantie

Als Hersteller übernehmen wir für dieses Gerät – nach Wahl des Käufers zusätzlich zu den gesetzlichen Gewährleistungsansprüchen gegen den Verkäufer – eine Garantie von 2 Jahren ab Kaufdatum. Innerhalb dieser Garantiezeit beseitigen wir nach unserer Wahl durch Reparatur oder Austausch des Gerätes unentgeltlich alle Mängel, die auf Material- oder Herstellungsfehlern beruhen. Die Garantie kann in allen Ländern in Anspruch genommen werden, in denen dieses Braun Gerät von uns autorisiert verkauft wird.

Von der Garantie sind ausgenommen: Schäden durch unsachgemäßen Gebrauch, normaler Verschleiß und Verbrauch sowie Mängel, die den Wert oder die Gebrauchstauglichkeit des Gerätes nur unerheblich beeinflussen. Bei Eingriffen durch nicht von uns autorisierte Braun Kundendienstpartner sowie bei Verwendung anderer als Original Braun Ersatzteile erlischt die Garantie.

Im Garantiefall senden Sie das Gerät mit Kaufbeleg bitte an einen autorisierten Braun Kundendienstpartner. Die Anschriften für Deutschland und Österreich können Sie unter 00800/27286463 (gebührenfrei) erfragen. Rufnummer für die Schweiz: 0844-884010, für Belgien: 02-711 92 11.

## English

### Guarantee

We grant 2 years guarantee on the product commencing on the date of purchase. Within the guarantee period we will eliminate, free of charge, any defects in the appliance resulting from faults in materials or workmanship, either by repairing or replacing the complete appliance as we may choose. This guarantee extends to every country where this appliance is supplied by Braun or its appointed distributor.

This guarantee does not cover: damage due to improper use, normal wear or use as well as defects that have a negligible effect on the value or operation of the appliance. The guarantee becomes void if repairs are undertaken by unauthorised persons and if original Braun parts are not used.

To obtain service within the guarantee period, hand in or send

the complete appliance with your sales receipt to an authorised Braun Customer Service Centre.

### For UK only:

This guarantee in no way affects your rights under statutory law.

## Français

### Garantie

Ce produit bénéficie d'une garantie de 2 ans à compter de la date d'achat. Pendant la durée de la garantie, Braun prendra gratuitement à sa charge la réparation des vices de fabrication ou de matière en se réservant le droit de décider si certaines pièces doivent être réparées ou si l'appareil lui-même doit être échangé.

Cette garantie couvre tous les pays dans lesquels cet appareil est commercialisé par Braun ou son distributeur agréé.

Cette garantie ne couvre pas : les dommages occasionnés par une utilisation inadéquate et l'usure normale, particulièrement pour les brochettes, ainsi que les défauts ayant un impact négligeable sur la valeur ou le fonctionnement de l'appareil. Cette garantie devient caduque si des réparations ont été effectuées par des personnes non agréées par Braun ou si des pièces de rechange ne provenant pas de Braun ont été utilisées.

Pour bénéficier de la garantie pendant la période de garantie, retournez ou rapportez l'appareil complet avec votre preuve d'achat à un Centre de service clientèle Braun agréé.

## Español

### Garantía

Aseguramos dos años de garantía desde el día de la compra del producto. Dentro del período de garantía solucionaremos sin ningún cargo cualquier defecto resultante de fallos en el material y / o en la fabricación. Esto lo haremos, dependiendo del caso, reparando la unidad ó reemplazándola por una nueva.



**Garantie/Kundendienststellen****Guarantee and Service Centers****Bureaux de garantie et centrales service après-vente****Oficinas de garantía y oficinas centrales del servicio****Entidade de garantia e centros de serviço****Uffici e sede centrale del servizio clienti****Garantiebureaux en service-centrales****Garantikontorer og centrale serviceafdelinger****Garanti og servicecenter****Servicekontor och centrala kundtjänstplatser****Asiakaspalvelu ja tekninen neuvonta****Εγγύηση και Εργαστήριο επισκευών****Garanti bürolari ve merkezi servis yerleri****Гарантийные и сервисные центры****مراكز الكفالات والصيانة****Deutschland****Deutschland**

Gillette Gruppe Deutschland  
GmbH&Co.ohG

Braun Kundendienst  
Bitte erfragen Sie das nächstliegende  
Braun Service Center unter  
☎ 00800 / 27 28 64 63

**Austria**

Gillette Gruppe Österreich  
Braun Kundendienst  
Bitte erfragen Sie das nächstliegende  
Braun Service Center unter  
☎ 00800 / 27 28 64 63

**Argentina**

Central Reparadora de Afeitadoras S.A.,  
Av. Santa Fe 5278,  
1425 Capital Federal,  
☎ 0800 44 44 553

**Australia**

Gillette Australia Pty. Ltd.,  
Scoresby, 5 Caribbean Drive  
Melbourne, Victoria 3179,  
☎ 1 800 641 820

**Bahrain**

Yaquby Stores,  
Bab ALBahrain,  
P.O. Box 158,  
Manama,  
☎ 02-28 88 7

**Barbados**

Dacosta Mannings Inc.,  
P.O. Box 176, Pier Head, Bridgetown,  
☎ 431-8700

**Belarus**

Electro Service & Co LLC,  
Chernyshevskogo str. 10 A,  
220015 Minsk,  
☎ 2 85 69 23

**Belgium**

Gillette Group Belgium NV,  
J. E. Mommaertsiaan 18 A,  
1831 Diegem,  
☎ 02-71 19 104

**Bermuda**

Gibbons Company  
21 Reid Street  
P.O. Box HM 11  
Hamilton  
☎ 295 00 22

**Brasil**

Fixnet Serviços & Comércio Ltda.  
R. Gaspar Fernandes, 377  
São Paulo – SP,  
☎ 0800 16 26 27

**Bulgaria**

12, Hristo Botev str.  
Sofia, Bulgaria  
☎ + 359 2 528 988

**Canada**

Gillette Canada Company,  
Braun Consumer Service  
4 Robert Speck Parkway,  
Mississauga L4Z 4C5, Ontario,  
☎ 1 800 387 6657

**Česká Republika**

PH SERVIS sro.,  
V Mezihori 2,  
18000 Praha 8,  
☎ 266 310 574

**Chile**

Viseelec,  
Braun Service Center Chile,  
Av. Concha y Toro #4399,  
Puente Alto, Santiago,  
☎ 02 288 25 18

**China**

Gillette (Shanghai) Sales Co. Ltd.  
550 Sanlin Road, Pudong,  
Shanghai 200124,  
☎ 00 86 21 5849 8000

**Colombia**

Gillette de Colombia S.A.,  
Calle 100 No. 9A - 45 Piso 3.  
Bogotá, D.C.,  
☎ 01 8000 5 27286

**Croatia**

Iskra elektronika d.o.o.,  
Bozidara Magovca 63,  
10020 Zagreb,  
☎ 1-6 60 17 77

**Cyprus**

Kyriakos Papavasiliou Trading  
70, Kennedy Ave.,  
1663 Nicosia,  
☎ 02 314111

**Danmark**

Gillette Group Danmark A/S,  
Tegholm Allé 15,  
2450 København SV,  
☎ 70 15 00 13