



PROFESSIONAL
CARE

powered
by **BRAUN**

OXYJET





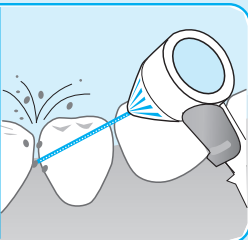
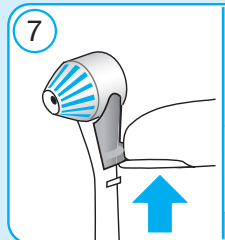
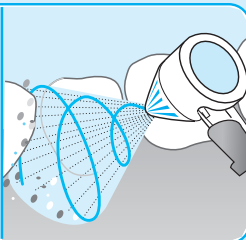
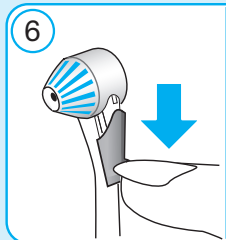
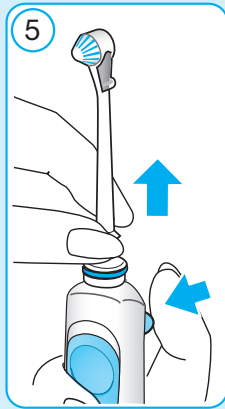
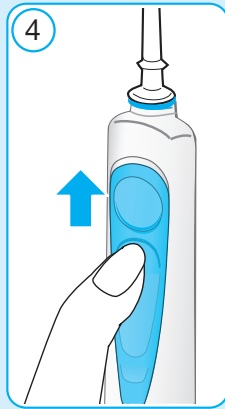
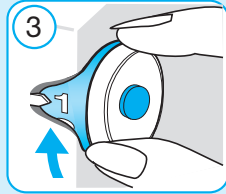
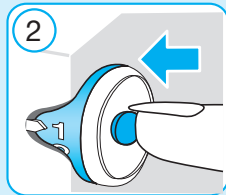
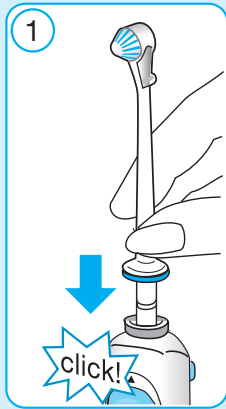
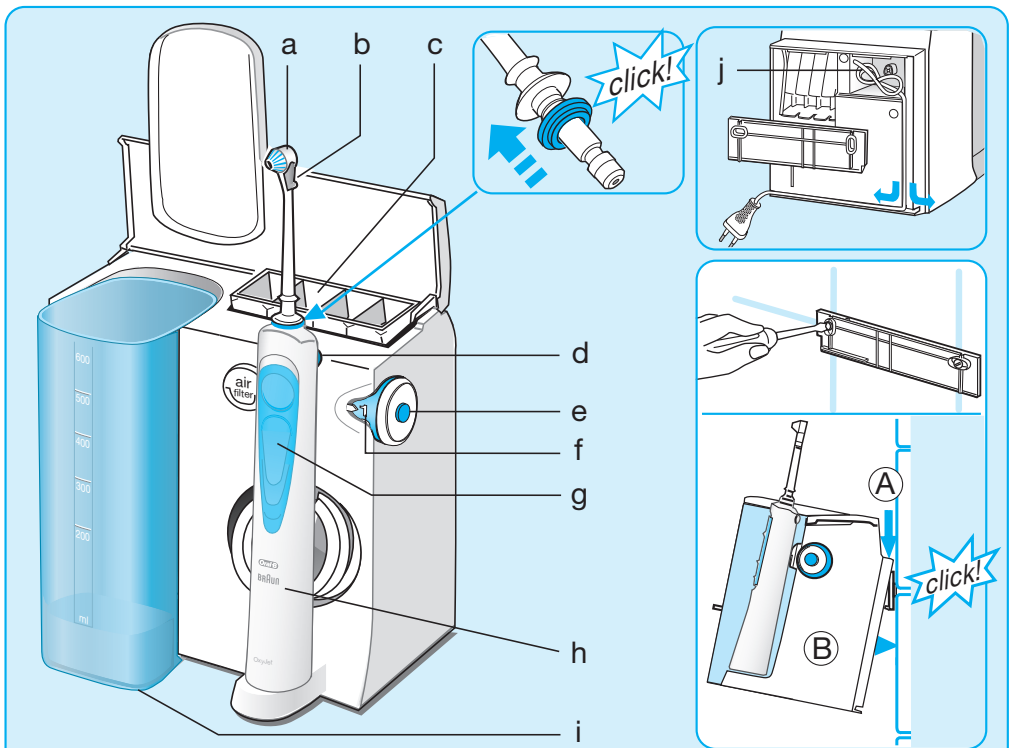
Deutsch	4	DE AT	00 800 27 28 64 63
English	7	CH	08 44 - 88 40 10
Français	9	GB	0 800 731 1792
Español	12	IE	1 800 509 448
Português	14	FR	0 800 944 803 (appel gratuit depuis un poste fixe)
Italiano	16	BE	0 800 14 592
Nederlands	18	LU	800 21172
Ελληνικά	21	ES	901 11 61 84
		PT	808 20 00 33
		IT	800 124 600
		NL	0800-4 45 53 88
		GR	800 801 3457

Internet:

www.oralb.com
www.braun.com
www.service.braun.com

Braun GmbH
Frankfurter Straße 145
61476 Kronberg/Germany

Type 3724



Deutsch

Die Oral-B ProfessionalCare OxyJet Munddusche reichert das Wasser mit feinen Mikrobäschen an. Diese Mischung aus Wasser und gereinigter Luft hilft, das Bakterienwachstum zu verhindern, massiert sanft das Zahnfleisch und sorgt gleichzeitig für ein frisches Mundgefühl. In Verbindung mit gründlichem Zähneputzen hilft sie aktiv, Ihre Zahngesundheit zu verbessern. Für beste Ergebnisse verwenden Sie die Munddusche immer nach dem Zähneputzen.

Bitte lesen Sie bitte die Gebrauchsanweisung sorgfältig, bevor Sie das Gerät in Betrieb nehmen.

WICHTIG

- Das Gerät muss so aufgestellt und angebracht sein, dass es nicht ins Wasser oder auf den Boden fallen kann. Der Stecker sollte immer erreichbar sein.
- Prüfen Sie gelegentlich, ob das Netzkabel Schadstellen aufweist. Ein beschädigtes oder defektes Ladeteil darf nicht mehr benutzt werden. Bringen Sie das Ladeteil in diesem Fall zum Oral-B Kundendienst. Nehmen Sie keine Veränderungen am Gerät vor. Es kann sonst Brand-, Stromschlag- und Verletzungsgefahr bestehen.
- Das Gerät ist für Kinder unter 12 Jahren nicht geeignet. Personen mit eingeschränkten physischen, sensorischen oder geistigen Fähigkeiten oder mangelnder Erfahrung im Umgang mit dem Gerät, können die Zahnbürste benutzen, wenn sie dieses unter Beaufsichtigung oder nach Einweisung über die Benutzung in einer sicheren Art und Weise tun und die damit einhergehenden Gefahren verstanden haben.
- Kinder sollten mit dem Gerät nicht spielen.
- Mundduschen sollten nur mit Flüssigkeiten verwendet werden, die in der Bedienungsanleitung des Herstellers ausgewiesen sind.
- Nutzen Sie dieses Produkt nur wie in der Gebrauchsanweisung beschrieben. Nutzen Sie keine Zubehörteile,

die nicht durch den Hersteller empfohlen worden sind.

ACHTUNG

- Falls das Gerät fallen gelassen wurde, sollten Sie die Aufsteckbürste vor dem nächsten Gebrauch wechseln, auch wenn kein sichtbarer Schaden zu erkennen ist.
- Halten Sie das Gerät nicht in Wasser oder andere Flüssigkeiten und stellen Sie es nicht dort auf, wo es in eine Badewanne oder in ein Waschbecken fallen oder gezogen werden kann. Berühren Sie das Ladeteil nicht, wenn es in Wasser gefallen ist. Ziehen Sie sofort den Stecker.
- Bauen Sie das Gerät nicht auseinander.
- Ziehen Sie den Stecker nie am Kabel aus der Steckdose. Fassen Sie den Stecker nicht mit nassen Händen an. Dies kann zu einem elektrischen Schlag führen.
- Wenn Sie sich in zahnärztlicher Behandlung befinden, sollten Sie vor Verwendung dieser Zahnbürste Ihren Zahnarzt kontaktieren.

Gerätebeschreibung

- a Aufsteckdüse
- b Düsenschalter
- c Aufbewahrungsfach für Aufsteckdüsen
- d Entriegelungsknopf für Aufsteckdüse
- e Ein-/Aus-Schalter
- f Wasserdruckregler
- g Wasser Ein-/Aus-Schalter
- h Handstück
- i Wasserbehälter (600 ml)
- j Kabelaufbewahrung

Technische Daten

Angaben über elektrische Spannung finden Sie am Boden des Ladeteils.

Verwendung der Munddusche

Füllen Sie vor Erstgebrauch den Wasserbehälter (i) und lassen Sie das Wasser über das eingeschaltete Handstück (h) ins Waschbecken laufen.

1. Setzen Sie eine der Düsen (a) auf das Handstück bis es einrastet (1). Füllen Sie den Wasserbehälter mit handwarmem Wasser. Wollen Sie zusätzlich eine Mundspülung in das Wasser geben, stellen Sie bitte sicher, zuerst den Wasserbehälter mit handwarmem Wasser zu füllen und anschließend erst die Mundspülung hinzuzugeben.
2. Schalten Sie die Munddusche mit dem Ein-/Aus-Schalter (e) ein (2). (Der Schiebeschalter am Handstück sollte noch nicht hochgeschoben sein = Wasser aus.)
3. Wählen Sie mit dem Wasserdruckregler (f) die gewünschte Impulsstärke (1 = sanft, 5 = kräftig)

(3). Sie sollten mit der Einstellung 1 beginnen, besonders wenn Sie zu Zahnfleischbluten neigen oder wenn Kinder die Munddusche benutzen.

4. Beugen Sie sich über das Waschbecken und führen Sie die Düse an Zähne und Zahnfleisch. Schalten Sie dann die Munddusche ein, indem Sie den Wasser Ein-/Aus-Schalter (g) nach oben schieben (4). Halten Sie den Mund leicht geöffnet, sodass das Wasser ins Waschbecken laufen kann.

Sie können zwischen zwei unterschiedlichen Düsenfunktionen wählen, indem Sie den Düsenschalter (b) nach unten oder oben schieben (Wasserzufuhr zuvor mit dem Schiebeschalter unterbrechen):

Rotierender Strahl zur Reinigung und Zahnfleischmassage (Stellung des Düsenschalters: unten)
Der rotierende Wasserstrahl mit Mikro-Luftbläschen dient der leichten Reinigung und sanften Zahnfleischmassage (6).

Mono-Strahl: (Stellung des Düsenschalters: oben)
Der gerade Wasserstrahl dient der gezielten Reinigung (7).

Maximale Betriebsdauer: 15 Minuten
Abkühlzeit: 2 Stunden

Grundsätzlich empfehlen wir die Düse alle 3 Monate auszuwechseln.

Nach dem Gebrauch

Entleeren Sie den Wasserbehälter immer vollständig. Falls Ihr Zahnarzt Ihnen die Benutzung einer Mundspülung zusammen mit der Munddusche empfohlen hat, spülen Sie die Munddusche mit etwas klarem Wasser durch bevor Sie den Wasserbehälter vollständig entleeren, um mögliche Rückstände zu vermeiden. Stellen Sie sicher, dass Sie die Munddusche angeschaltet lassen, bis das Wasser aufhört durch die Düse zu laufen, um so die Bildung von Bakterien in rückbleibendem Wasser zu vermeiden.

Munddusche mit dem Ein-/Aus-Schalter ausschalten.

Drücken Sie den Entriegelungsknopf, um die Aufsteckdüse abzunehmen (d) (5). Trocknen Sie die Aufsteckdüse und das Handstück nach Benutzung ab. Setzen Sie das Handstück zurück auf seine Basis. Die Aufsteckdüsen können im Aufbewahrungsfach (c) aufbewahrt werden.

Reinigungsempfehlungen

Wischen Sie das Gehäuse regelmäßig mit einem feuchten Tuch ab. Der Wasserbehälter und das

Aufbewahrungsfach für Aufsteckdüsen sind herausnehmbar und spülmaschinengeeignet.

Änderungen vorbehalten.

Dieses Gerät darf am Ende seiner Lebensdauer nicht mit dem Hausmüll entsorgt werden. Die Entsorgung kann über den Oral-B Braun Kundendienst oder lokal verfügbare Rückgabe- und Sammelsysteme erfolgen.



Garantie

Wir gewähren für dieses Produkt eine limitierte Garantie für zwei Jahre ab Kaufdatum. Innerhalb der Garantielaufzeit übernehmen wir die kostenlose Behebung von Gerätedefekten, die auf Material- oder Verarbeitungsfehler zurückzuführen sind. Dabei behalten wir uns nach eigenem Ermessen entweder eine Reparatur oder einen Austausch des Komplettgerätes vor. Diese Garantie kann in allen Ländern in Anspruch genommen werden, in denen dieses Gerät von Braun oder von Braun autorisierten Händlern vertrieben wird.

Von dieser Garantie ausgenommen sind: Schäden durch unsachgemäßen Gebrauch, normaler Verschleiß und Abnutzung insbesondere der Bürstköpfe, sowie Mängel, die den Wert oder die Gebrauchstauglichkeit des Gerätes nur unerheblich beeinflussen. Diese Garantie verfällt bei Reparaturen durch nicht autorisierte Personen sowie bei Verwendung anderer als der Original-Braun-Ersatz- und Zubehörteile.

Um diese Garantie während der Garantielaufzeit in Anspruch zu nehmen, senden Sie bitte das komplette Gerät zusammen mit Ihrem Kaufbeleg an ein autorisiertes Oral-B Braun-Servicezentrum.

30 Tage Geld-Zurück-Garantie

Da wir sicher sind, dass Sie – genauso wie wir – von unserer Oral-B ProfessionalCare OxyJet Munddusche überzeugt sein werden, machen wir Ihnen folgendes risikofreies Angebot: Testen Sie die Oral-B ProfessionalCare OxyJet Munddusche für 30 Tage ab Kaufdatum! Wenn Sie nicht 100% zufrieden sind, erstatten wir Ihnen den vollen Kaufpreis zurück. Garantiert.

Zur Kaufpreiserstattung senden Sie bitte das Gerät mit vollständigem Zubehör zusammen mit dem Original-Kaufbeleg innerhalb von 30 Tagen ab Kaufdatum an die folgende Anschrift in Ihrem jeweili-

gen Land. Bitte Namen, Anschrift und Bankverbindung nicht vergessen!

Aufsteckbürsten und/oder Zubehörteile oder Geräteteile unter einem anderen Markennamen.

Deutschland:

Projektservice

Kennwort: «Oral-B 30 Tage Geld-Zurück-Garantie»

c/o Projekt-Service GmbH

Johannes-Kepler-Straße 5

D-55129 Mainz

Österreich:

MS Mail Service GmbH

Kennwort: «Oral-B 30 Tage Geld-Zurück-Garantie»

Scheibenstrasse 3

A-6923 Lauterach

Schweiz:

MS Mailservice AG

Kennwort: «Oral-B 30 Tage Geld-Zurück-Garantie»

Postfach

9029 St. Gallen

Bitte beachten Sie, dass es bis zu 6 Wochen dauern kann, bis das Geld auf Ihrem Konto verbucht ist.

Bei weiteren Fragen wenden Sie sich bitte telefonisch an unsere Verbraucherberatung, die Ihnen gerne weiterhilft.

DE/AT: 00800 27 28 64 63
CH: 0844 - 88 40 10

Garantie Aufsteckbürsten und Zubehörteile

Die Oral-B Garantie verfällt, wenn der Schaden der elektrischen Zahnbürste auf die Verwendung von Aufsteckbürsten und/oder Zubehörteilen zurückgeführt werden kann, die nicht von Oral-B hergestellt wurden.

Oral-B empfiehlt, keine Aufsteckbürsten und/oder Zubehörteile zu verwenden, die nicht von Oral-B hergestellt wurden.

- Oral-B hat keinen Einfluss auf die Qualität der nicht von Oral-B hergestellten Aufsteckbürsten und/oder Zubehörteile. Daher können wir nicht sicherstellen, dass die Reinigungsleistung dieser Aufsteckbürsten und/oder Zubehörteile derjenigen zum ursprünglichen Kaufzeitpunkt entspricht.
- Oral-B kann nicht gewährleisten, dass diese Aufsteckbürsten und/oder Zubehörteile optimal auf das Handstück abgestimmt sind.
- Oral-B kann keine Aussagen zu Langzeitauswirkungen der Aufsteckbürsten und/oder Zubehörteile auf die Haltbarkeit des Handstücks treffen.

Alle Oral-B Aufsteckbürsten und/oder Zubehörteile tragen das Oral-B Logo und erfüllen die hohen Oral-B Qualitätsstandards. Oral-B verkauft keine

English

The Oral-B ProfessionalCare OxyJet irrigator enriches water with micro-bubbles. The combination of water and purified air is designed to help hamper bacteria growth, provides a gentle gum massage and gives a great boost of freshness at the same time. When used in combination with proper tooth brushing it helps improve your gum health. For most effective results always use the irrigator after tooth brushing.

Please read the usage instructions carefully before first use.

IMPORTANT

- The appliance must be mounted in a way that it cannot fall into water or drop to the floor. The plug should always be accessible.
- Periodically check the cord for damage. If cord is damaged, take the charging unit to an Oral-B Service Centre. A damaged or non-functioning unit should no longer be used. Do not modify or repair the product. This may cause fire, electric shock or injury.
- This product is not intended for use by children under age 12. Persons with reduced physical, sensory or mental capabilities, or persons lacking experience and knowledge can use the product, if they have been given supervision or instruction concerning use of the appliance in a safe way and understand the hazards involved.
- Children should not play with the appliance.
- Oral irrigators should be used only with liquids defined in the manufacturer's instructions.
- Use this product only for its intended use as described in this manual. Do not use attachments or chargers which are not recommended by the manufacturer.

WARNING

- If the product is dropped, the brush head should be replaced before the next use even if no damage is visible.

- Do not place the appliance in water or liquid or store where it can fall or be pulled into a tub or sink. Do not reach for it when fallen into water. Unplug immediately.
- Do not disassemble the product.
- When unplugging, always hold the power plug instead of the cord. Do not touch the power plug with wet hands. This can cause an electric shock.
- If you are undergoing treatment for any oral care condition, consult your dental professional prior to use.

Description

- a Irrigator jet
- b Jet switch
- c Jet compartment
- d Jet release button
- e On/off switch
- f Water pressure control dial
- g Handle switch (water stop and go)
- h Irrigator handle
- i Water container (600 ml)
- j Cord storage

Specifications

For voltage specifications please refer to the bottom of the charging unit.

Using the irrigator

Before using for the first time, fill the water container (i) and allow the water to run through completely by holding the irrigator handle (h) over a washbasin.

1. Attach one of the irrigator jets (a) to the handle until it locks into place (1). Fill the water container with lukewarm water. If you want to add mouthwash into the water, please make sure you fill the water container with lukewarm water first, then add the mouthwash.
2. Turn on the irrigator by pressing the on/off switch (e) (2). (When doing so, the handle switch should be in the lower position = water stop).
3. Select the water pressure with the pressure control dial (f) (1 = gentle, 5 = strong) (3). We recommend that you start with setting 1, especially if your gums tend to bleed or if children are using the irrigator.
4. Bend over a washbasin and guide the jet to your teeth and gums. Slide the handle switch (g) up to start the water stream (4). Keep your mouth slightly open to allow the water to run into the washbasin.

You can choose between two different jet functions by sliding the jet switch (b) down or up (before doing so, turn off the water stream by sliding the handle switch down):

Rotating stream for general cleaning and gum massage (jet switch in lower position):

The rotation of the water stream and its micro-bubbles is designed for easy penetration and gentle gum massage (6).

Mono stream (jet switch in upper position):

The straight water stream is designed for targeted cleaning (7).

Maximal operation time: 15 minutes

Cooling off time: 2 hours

In general we recommend to replace the irrigator jet every 3 months.

After use

Always empty the water container entirely. If your dentist has recommended the use of mouthwash with your irrigator, allow some clean water to run through the irrigator before you empty the container entirely to prevent any deposit build-up. Make sure you keep the irrigator switched on until the water stops running through the irrigator jet, to prevent bacteria from collecting in the standing water.

Press the on/off switch to turn off the irrigator.

To take off the irrigator jet, press the jet release button (d) (5). Always wipe the handle and the irrigator jet dry; place the handle back onto its base and store the irrigator jet in the jet compartment (c).

Cleaning

Regularly clean the housing with a damp cloth. The water container and the jet compartment are removable and dishwasher-safe.

Subject to change without notice.

Please do not dispose of the product in the household waste at the end of its useful life. Disposal can take place at an Oral-B Braun Service Centre or at appropriate collection points provided in your country.



Guarantee

We grant 2 years limited guarantee on the product commencing on the date of purchase. Within the guarantee period we will eliminate, free of charge, any defects in the appliance resulting from faults in materials or workmanship, either by repairing or replacing the complete appliance as we may choose. This guarantee extends to every country where this appliance is supplied by Braun or its appointed distributor.

This guarantee does not cover: damage due to improper use, normal wear or use, especially

regarding the brush heads, as well as defects that have a negligible effect on the value or operation of the appliance. The guarantee becomes void if repairs are undertaken by unauthorised persons and if original Braun parts are not used.

To obtain service within the guarantee period, hand in or send the complete appliance with your sales receipt to an authorised Oral-B Braun Service Centre.

For UK only:

This guarantee in no way affects your statutory rights.

30-Days Money Back Guarantee

Try Oral-B ProfessionalCare OxyJet irrigator starting from the day of purchase. If you are not satisfied with this product, please return your handle, refills and charging unit in their original box with your original cash register receipt to the address below within 30 days of purchase.

Braun Cashback
PO Box 504
Leicester
LE940AE

Terms and conditions apply, for further details, please contact our customer service.

Warranty replacement brush heads and accessories

Oral-B warranty will be voided if electric rechargeable handle damage is found to be attributed to the use of non-Oral-B replacement brush heads and/or accessories.

Oral-B does not recommend the use of non-Oral-B replacement brush heads and/or accessories.

- Oral-B has no control over the quality of non-Oral-B replacement brush heads and/or accessories. Therefore, we cannot ensure the cleaning performance of non-Oral-B replacement brush heads and/or accessories, as communicated with the electric rechargeable handle at time of initial purchase.
- Oral-B cannot ensure a good fit of non-Oral-B replacement brush heads and/or accessories.
- Oral-B cannot predict the long-term effect of non-Oral-B replacement brush heads and/or accessories on handle wear.

All Oral-B replacement brush heads and/or accessories carry the Oral-B logo and meet Oral-B's high quality standards. Oral-B does not sell replacement brush heads and/or accessories or handle parts under any other brand name.