

Oral-B®

ProfessionalCare

8000 OxyJet



powered by **BRAUN**



Deutsch	4
English	7
Français	10
Español	13
Português	16
Italiano	19
Nederlands	22
Ελληνικά	25

DE AT 00 800 27 28 64 63

CH 08 44 - 88 40 10

GB 0 800 731 1792

IE 1 800 509 448

FR 0 800 944 803
(appel gratuit depuis un poste fixe)

BE 0 800 14 592

LU 4 00 50 51

ES 901 11 61 84

PT 808 20 00 33

IT 800 124 600

NL 0800-4 45 53 88

GR 800 801 3457

Internet:

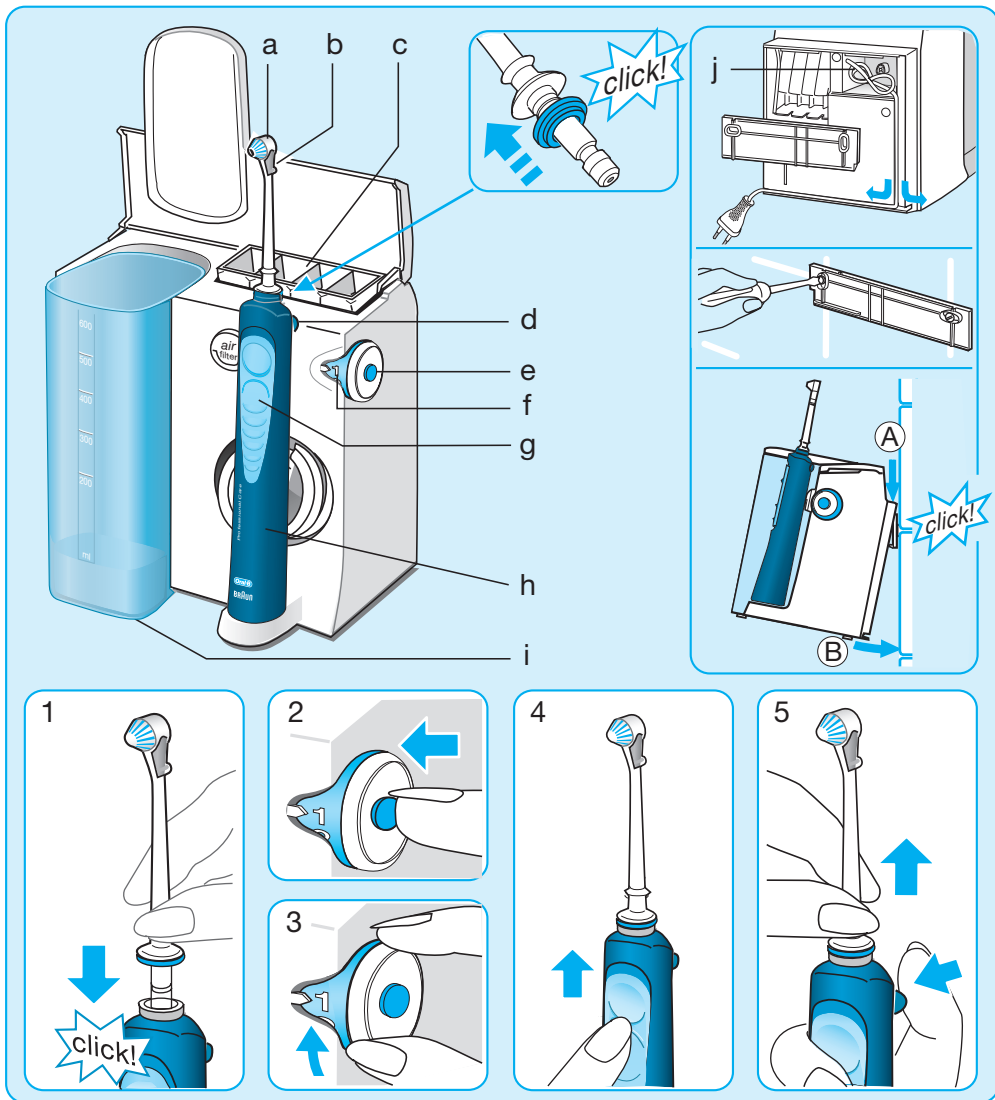
www.oralb.com

www.braun.com

www.service.braun.com

Braun GmbH
Frankfurter Straße 145
61476 Kronberg/Germany

Type 3724



Deutsch

Die **Oral-B ProfessionalCare 8000 OxyJet** Munddusche mischt Luft und Wasser zu feinen Microbläschen. Sie hilft, Ihren Mund zu erfrischen. Gleichzeitig entfernt die Munddusche Speisereste aus den Zahnzwischenräumen und massiert das Zahnfleisch. Verwenden Sie die Munddusche immer nach dem Zähneputzen.

Bitte lesen Sie diese Gebrauchsanweisung sorgfältig durch, bevor Sie das Gerät in Betrieb nehmen.

Wichtig

- Befestigen Sie das Gerät so, dass es nicht ins Wasser oder auf den Boden fallen kann. Der Netzstecker sollte immer zugänglich sein.
- Prüfen Sie gelegentlich, ob das Netzkabel Schadstellen aufweist. Ein beschädigtes oder defektes Ladeteil darf nicht mehr benutzt werden. Bringen Sie das Ladeteil in diesem Fall zum Oral-B Braun Kundendienst.
- Das Gerät ist für Kinder unter 12 Jahren nicht geeignet.
- Kinder oder Personen mit eingeschränkten physischen, sensorischen oder geistigen Fähigkeiten dürfen dieses Gerät nicht benutzen, es sei denn, sie werden durch eine für ihre Sicherheit zuständige Person beaufsichtigt.
- Platzieren Sie das Gerät so, dass es nicht ins Wasser fallen kann.
- Halten Sie das Gerät von Wasser oder sonstigen Flüssigkeiten fern.
- Berühren Sie das Gerät nicht, wenn es ins Wasser gefallen ist. Ziehen Sie sofort den Stecker.
- Nehmen Sie keine Veränderungen am Gerät vor. Es kann sonst Brand-, Stromschlag- und Verletzungsgefahr bestehen. Wenden Sie sich für Reparaturen bitte direkt an Ihren Händler

oder an den Oral-B Braun Kundendienst.

Öffnen Sie das Gerät nicht.

- Stecken Sie niemals Kleinteile in irgendwelche Öffnungen des Gerätes und Ladeteils.
- Berühren Sie den Stecker nicht mit feuchten Händen. Es besteht sonst Stromschlaggefahr.
- Ziehen Sie den Netzstecker nie am Kabel aus der Steckdose.
- Nutzen Sie dieses Produkt nur wie in der Gebrauchsanweisung beschrieben. Nutzen Sie keine Zubehörteile, die nicht durch den Hersteller empfohlen worden sind.
- Wenn Sie sich in zahnärztlicher Behandlung befinden, sollten Sie vor Verwendung dieses Gerätes Ihren Zahnarzt kontaktieren.

Gerätebeschreibung

- Ⓐ Aufsteckdüse
- Ⓑ Düsenschalter
- Ⓒ Köcher für Aufsteckdüsen
- Ⓓ Entriegelungsknopf für Aufsteckdüse
- Ⓔ Ein-/Aus-Schalter
- Ⓕ Wasserdruckregler
- Ⓖ Schiebeschalter (Wasser an/aus)
- Ⓗ Handstück
- Ⓘ Wasserbehälter (600 ml)
- Ⓛ Kabelstaufach

Technische Daten:

siehe Aufdruck am Boden des Ladeteils.

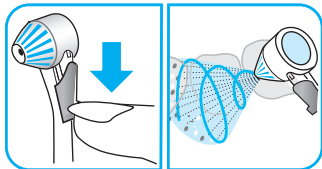
Verwendung der Munddusche

Vor Erstgebrauch den Wasserbehälter ① füllen und das Wasser durchlaufen lassen, indem Sie das eingeschaltete Handstück ② ins Waschbecken halten.

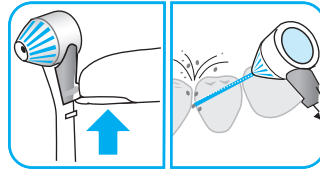
1. Eine Aufsteckdüse ③ auf das Handstück setzen, bis sie einrastet. Wasserbehälter mit lauwarmem Wasser füllen (ggf. Mundwasser zufügen).
2. Munddusche mit dem Ein-/Aus-Schalter ⑥ einschalten. (Schiebeschalter am Handstück sollte noch nicht hochgeschoben sein.)
3. Wählen Sie mit dem Wasserdruckregler ① die gewünschte Impulsstärke (1 = sanft, 5 = kräftig). Sie sollten mit der Einstellung 1 beginnen, besonders wenn Ihr Zahnfleisch zu bluten neigt oder wenn Kinder die Munddusche benutzen.
4. Beugen Sie sich über das Waschbecken und führen Sie die Düse an Zähne und Zahnfleisch. Schalten Sie erst dann das Handstück ein, indem Sie den Schiebeschalter ④ nach oben schieben. Halten Sie den Mund leicht geöffnet, damit das Wasser ins Waschbecken ablaufen kann.

Sie können zwischen zwei unterschiedlichen Düsenfunktionen wählen, indem Sie den Düsenwechsler ⑤ nach unten oder oben schieben (Wasserstrom zuvor mit dem Schiebeschalter unterbrechen):

Rotationsstrahl: rotierender Strahl mit Micro-Luftbläschen zur Reinigung und Zahnfleischmassage (Stellung des Düsenhalters: unten).

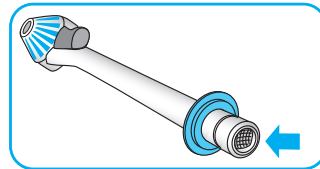


Mono-Strahl: gerader Strahl für gezieltes Reinigen (Stellung des Düsenhalters: oben).



Max. Betriebsdauer: 15 Minuten
Abkühlzeit: 2 Stunden

Um die Funktion der umschaltbaren Aufsteckdüse sicherzustellen, befindet sich im unteren Bereich des Schafts ein kleines Sieb. Wenn der Wasserdruck nachlässt, sollten Sie das Sieb überprüfen und eventuelle Ablagerungen entfernen, z.B. indem Sie den Schaft ausklopfen.



Nach dem Gebrauch

Wasserbehälter immer vollständig entleeren, da es sonst bei längerer Nichtbenutzung zu Bakterienbildung kommen könnte. Sollten Sie auf Rat Ihres Zahnarztes hin Chlorhexidin-Lösung in Ihrer Munddusche verwenden, spülen Sie anschließend mit klarem Wasser nach, um eventuelle Ablagerungen zu vermeiden.

Munddusche mit dem Ein-/Aus-Schalter ausschalten.

Entriegelungsknopf ④ drücken, um die Aufsteckdüse abzunehmen. Wischen Sie das Handstück ab und setzen Sie es zurück auf seinen Sockel. Die Aufsteckdüsen können im Köcher ③ aufbewahrt werden.

Reinigen

Wischen Sie das Gehäuse regelmäßig mit einem feuchten Tuch ab. Der Wasserbehälter und der Köcher sind herausnehmbar und spülmaschineneeignet.

Änderungen vorbehalten.

Dieses Gerät entspricht den EU-Richtlinien EMV 2004/108/EG und Niederspannung 2006/95/EC.



Dieses Gerät darf am Ende seiner Lebensdauer nicht mit dem Hausmüll entsorgt werden. Die Entsorgung kann über den Oral-B Braun Kundendienst oder lokal verfügbare Rückgabe- und Sammelsysteme erfolgen.



Garantie

Wir gewähren für dieses Produkt eine limitierte Garantie für 2 Jahre ab Kaufdatum. Innerhalb der Garantiezeit beseitigen wir nach unserer Wahl durch Reparatur oder Austausch des Gerätes unentgeltlich alle Mängel, die auf Material- oder Herstellungsfehlern beruhen. Die Garantie kann in allen Ländern in Anspruch genommen werden, in denen dieses Gerät von uns autorisiert verkauft wird.

Von der Garantie sind ausgenommen: Schäden durch unsachgemäßen Gebrauch, normaler Verschleiß und Verbrauch (insbesondere der Düsen) sowie Mängel, die den Wert oder die Gebrauchstauglichkeit des Gerätes nur unerheblich beeinflussen. Bei Eingriffen durch nicht von uns autorisierte Oral-B Braun Kundendienstpartner sowie bei Verwendung anderer als Original Oral-B Braun Ersatzteile erlischt die Garantie.

Im Garantiefall senden Sie das Gerät mit Kaufbeleg bitte an einen autorisierten Oral-B Braun Kundendienstpartner.

English

The **Oral-B ProfessionalCare 8000 OxyJet** irrigator mixes air into water in the form of micro-bubbles. It helps refresh your mouth. At the same time, the irrigator removes remaining food particles from between your teeth and massages your gums. Always use the irrigator after brushing your teeth.

Please read the use instructions carefully before first use.

Important

- The appliance must be mounted in a way that it cannot fall into water or drop to the floor. The plug should always be accessible.
- Periodically check the cord for damage. A damaged or non-functioning unit should no longer be used. If the cord is damaged, take the charging unit to an Oral-B Braun Service Centre.
- This product is not intended for use by children under age 12.
- This appliance is not intended for use by children or persons with reduced physical, sensory or mental capabilities, unless they are supervised by a person responsible for their safety.
- Do not place or store the appliance where it can fall or be pulled into a tub or sink.
- Do not place the appliance in water or other liquid.
- Do not reach for an appliance that has fallen into water. Unplug immediately.
- Do not modify or repair the product. This may cause fire, electric shock or injury. Consult your dealer for repairs or contact an Oral-B Braun Service Centre. Do not disassemble the product.

- Do not insert any object into any opening of the appliance.
- Do not touch the power plug with wet hands. This can cause an electric shock.
- When unplugging, always hold the power plug instead of the cord.
- Use this product only for its intended use as described in this manual. Do not use attachments or charges not recommended by the manufacturer.
- If you are undergoing treatment for any oral care condition, consult your dental professional prior to use.

Description

- Ⓐ Irrigator jet
- Ⓑ Jet switch
- Ⓒ Jet compartment
- Ⓓ Jet release button
- Ⓔ On/off switch
- Ⓕ Water pressure control dial
- Ⓖ Handle switch (water stop and go)
- Ⓗ Irrigator handle
- Ⓘ Water container (600 ml)
- ⓷ Cord storage

Specifications:

For voltage specifications please refer to the bottom of the charging unit.

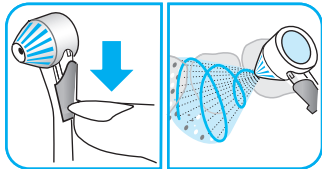
Using the irrigator

Before using for the first time, fill the water container ① and allow the water to run through completely by holding the irrigator handle ⑥ over a washbasin.

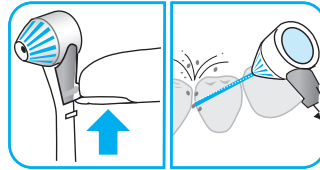
1. Attach one of the irrigator jets ③ to the handle until it locks into place. Fill the water container with luke warm water and add mouthwash, if desired.
2. Turn on the irrigator by pressing the on/off switch ④.
(When doing so, the handle switch should be in the lower position = water stop).
3. Select the water pressure with the pressure control dial ① (1 = gentle, 5 = strong). We recommend that you start with setting 1, especially if your gums tend to bleed or if children are using the irrigator.
4. Bend over a washbasin and guide the jet to your teeth and gums. Slide the handle switch ⑤ up to start the water stream. Keep your mouth slightly open to allow the water to run into the washbasin.

You can choose between two different jet functions by sliding the jet switch ⑥ down or up (before doing so, turn off the water stream by sliding the handle switch down):

Rotating stream: for general cleaning and gum massage. The rotation of the water stream and its micro-bubbles is designed for easy penetration (jet switch in lower position).

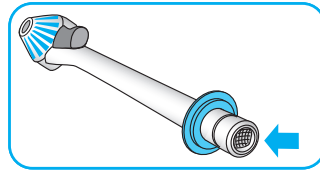


Mono stream: straight water stream for site-specific cleaning (jet switch in upper position).



Max. operating time: 15 minutes
Cooling off time: 2 hours

To ensure the irrigator jet functions, a small sieve is incorporated in the lower end of the shaft. Should you notice a reduced water pressure, check the sieve for any deposits and remove them, e.g. by carefully tapping the shaft on a flat surface.



After use

Always empty the water container entirely to prevent bacteria from collecting in the standing water. If your dentist has recommended the use of a chlorhexidine solution with your irrigator, allow some water to run through the irrigator after use to prevent any deposit build-up.

Press the on/off switch to turn off the irrigator.

To take off the irrigator jet, press the jet release button Ⓓ. The jets can be stored in the jet compartment Ⓒ. Wipe the handle dry and place it back onto its base.

Cleaning

Regularly clean the housing with a damp cloth. The water container and the jet compartment are removable and dishwasher-safe.

Subject to change without notice.

This product conforms to the European Directives EMC 2004/108/EC and Low Voltage 2006/95/EC.



Please do not dispose of the product in the household waste at the end of its useful life. Disposal can take place at an Oral-B Braun Service Centre or at appropriate collection points provided in your country.



Guarantee

We grant 2 years limited guarantee on the product commencing on the date of purchase. Within the guarantee period we will eliminate, free of charge, any defects in the appliance resulting from faults in materials or workmanship, either by repairing or replacing the complete appliance as we may choose. This guarantee extends to every country where this appliance is supplied by Braun or its appointed distributor.

This guarantee does not cover: damage due to improper use, normal wear or use, especially regarding the brushheads, as well as defects that have a negligible effect on the value or operation of the appliance. The guarantee becomes void if repairs are undertaken by unauthorised persons and if original Braun parts are not used.

To obtain service within the guarantee period, hand in or send the complete appliance with your sales receipt to an authorised Oral-B Braun Service Centre.

For UK only:

This guarantee in no way affects your statutory rights.