

BRAUN

WaterFlex



Type 5760

www.braun.com

WF2s



Braun Infolines

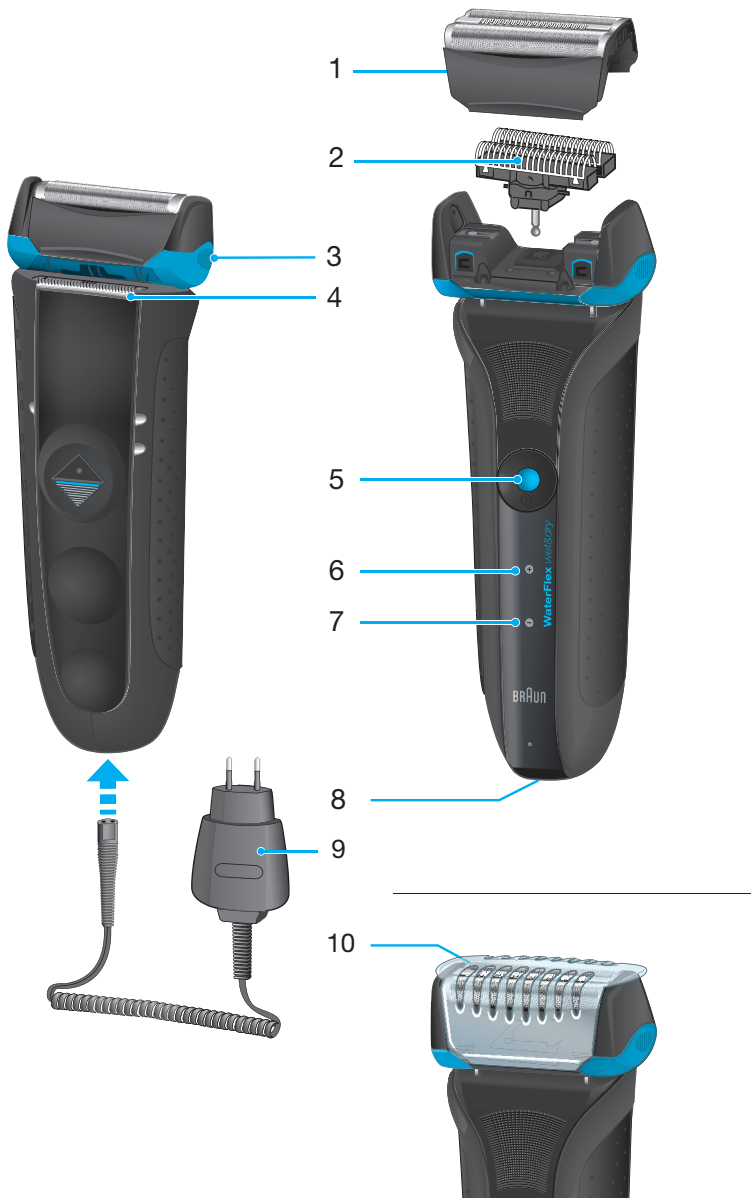
Deutsch	6
English	9
Français	14
Español	17
Português	20
Italiano	23
Nederlands	26
Dansk	29
Norsk	32
Svenska	35
Suomi	38
Türkçe	41
Ελληνικά	44

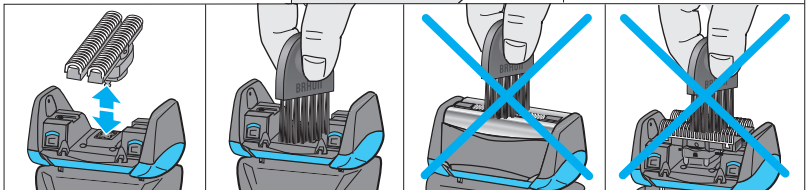
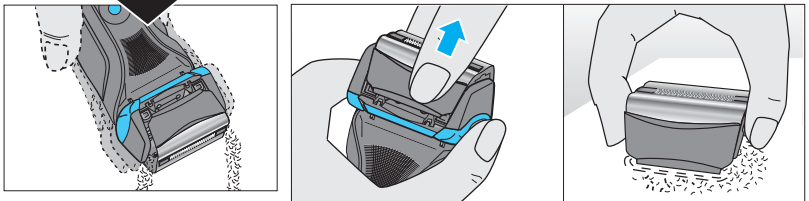
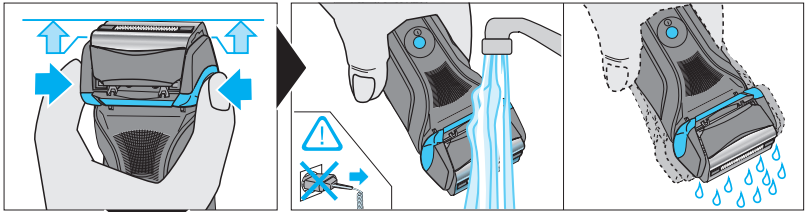
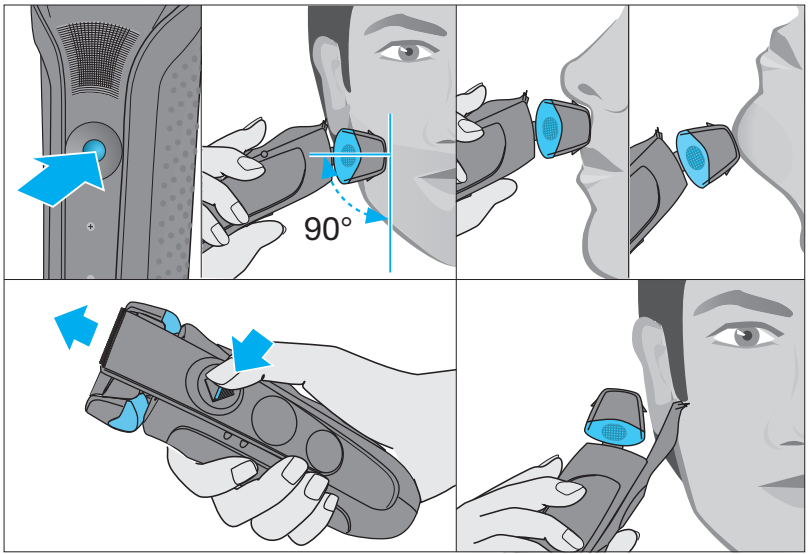
DE/AT	00 800 27 28 64 63 00 800 BRAUNINFOLINE
CH	08 44 - 88 40 10
UK	0800 783 7010
IE	1 800 509 448
FR	0 800 944 802
BE	0 800 14 592
ES	901 11 61 84
PT	808 20 00 33
IT	800 440 017
NL	0 800-445 53 88
DK	70 15 00 13
NO	22 63 00 93
SE	020 - 21 33 21
FI	020 377 877
TR	0 800 261 63 65
HK	2926 2300 (Jebsen Consumer Service Centre)

Braun GmbH
Frankfurter Straße 145
61476 Kronberg/Germany
www.braun.com

www.service.braun.com







Deutsch

Unsere Produkte werden hergestellt, um höchste Ansprüche an Qualität, Funktionalität und Design zu erfüllen. Wir wünschen Ihnen mit Ihrem Braun Rasierer viel Freude.

Bitte lesen Sie diese Gebrauchsanweisung vollständig, da sie Sicherheitsinformationen enthält. Bewahren sie die Gebrauchsanweisung für zukünftige Fragen auf.

Achtung

Der Rasierer ist mit einem Spezialkabel mit integriertem Netzteil für Sicherheitskleinspannung ausgestattet. Es dürfen weder Teile ausgetauscht noch Veränderungen vorgenommen werden, da sonst Stromschlaggefahr besteht. Verwenden Sie ausschließlich das mitgelieferte Spezialkabel.

Verwenden Sie das Gerät nicht mit beschädigter Scherfolie oder defektem Spezialkabel.



Dieses Gerät ist geeignet für die Verwendung in Badewanne und Dusche.

Aus Sicherheitsgründen kann es nur kabellos betrieben werden.

Dieses Gerät kann von Kindern ab 8 Jahren und von Personen mit reduzierten physischen, sensorischen oder mentalen Fähigkeiten oder Mangel an Erfahrung und/oder Wissen benutzt werden, wenn sie beaufsichtigt oder bezüglich des sicheren Gebrauchs des Gerätes unterwiesen wurden

und die daraus resultierenden Gefahren verstanden haben. Kinder dürfen nicht mit dem Gerät spielen. Reinigung und Benutzer-Wartung dürfen nicht durch Kinder durchgeführt werden, es sei denn, sie sind älter als 8 Jahre und beaufsichtigt.

Beschreibung

- 1 Scherfolie
- 2 Klängenblock
- 3 Entriegelungstasten
- 4 Langhaarschneider
- 5 Ein- / Ausschalter
- 6 Ladekontrollleuchte
- 7 Restkapazitäts-Leuchte
- 8 Rasierer-Buchse
- 9 Spezialkabel
- 10 Schutzkappe

Aufladen des Rasierers

Die ideale Umgebungstemperatur für das Laden liegt zwischen 5 °C und 35 °C.

Der Akku kann unter extrem niedrigen oder extrem hohen Temperaturen eventuell nicht richtig oder gar nicht laden.

Die empfohlene Umgebungstemperatur für die Rasur liegt zwischen 15 °C und 35 °C. Setzen Sie den Rasierer nicht längere Zeit Temperaturen über 50 °C aus.

- Den ausgeschalteten Rasierer mit dem Spezialkabel (9) ans Netz anschließen und mindestens 1 Stunde laden.
- Voll geladen kann der Rasierer je nach Bartstärke ca. 45 Minuten kabellos betrieben werden.

Akku-Kontrollleuchten

Während dem Laden oder bei der Rasur, blinkt die Ladekontrollleuchte (6) grün. Nach einer Vollladung leuchtet diese

permanent, vorausgesetzt der Rasierer ist eingeschaltet oder am Netz angeschlossen. Wenn die rote Restkapazitäts-Leuchte (7) blinkt, geht die Akku-Ladung zur Neige. In der Regel können Sie die Rasur noch beenden.

Rasieren

Drücken Sie den Ein-/Aus-Schalter (5), um den Rasierer einzuschalten.

Langhaarschneider

Zum kontrollierten Trimmen von Oberlippenbart und Haarsatz schieben Sie den ausfahrbaren Langhaarschneider (4) nach oben.

Tipps für die optimale Trockenrasur

Für optimale Rasur-Ergebnisse empfehlen wir drei einfache Schritte:

1. Rasieren Sie sich immer, bevor Sie Ihr Gesicht waschen
2. Rasierer stets im rechten Winkel (90°) halten.
3. Haut straffen und gegen die Haarwuchsrichtung rasieren

Reinigung

Durch regelmäßiges Reinigen verbessern Sie die Rasierleistung Ihres Rasierers. So können Sie den Scherkopf nach jeder Rasur einfach und schnell unter fließendem Wasser reinigen:

- Drücken Sie die Entriegelungstasten (3), um den Scherfolienrahmen anzuheben (nicht ganz abnehmen).
- Den Rasierer einschalten (kabellos) und den Scherkopf unter heißes, fließendes Wasser halten. Sie können auch Flüssigseife (ohne Scheuermittel) verwenden. Den Schaum vollständig abspülen und noch einige Sekunden laufen lassen.
- Dann den Rasierer ausschalten, die Scherfolie (1) entfernen und die einzelnen Teile trocknen lassen.
- Bei regelmäßiger Nassreinigung sollten Sie wöchentlich einen Tropfen Leicht-

maschinenöl auf dem Langhaarschneider und der Scherfolie verteilen.

Nachfolgend beschriebene Schnellreinigung ist eine alternative Methode zum Reinigen des Rasierers:

- Drücken Sie die Entriegelungstasten (3), um den Scherfolienrahmen anzuheben (nicht ganz abnehmen). Rasierer für ca. 5-10 Sekunden laufen lassen, damit der Rasierstaub herausrieseln kann.
- Rasierer ausschalten. Die Scherfolie abnehmen und ausklopfen. Den inneren Teil des Rasierkopfes reinigen. Die Scherfolie und der Klingenblock dürfen nicht mit der Bürste gereinigt werden, da dies diese beschädigen kann.

So halten Sie Ihren Rasierer in Bestform

Scherteile-Wechsel

Um 100% der Rasierleistung zu erhalten, wechseln Sie Scherfolie und Klingenblock spätestens alle 18 Monate oder sobald sie Verschleißerscheinungen zeigen.

Zubehör

Im Handel oder beim Braun Kundendienst erhältlich:

Kombipack Scherfolie und Klingenblock: 51B

Umweltschutz

Dieses Gerät enthält Akkus. Im Sinne des Umweltschutzes darf dieses Gerät am Ende seiner Lebensdauer nicht mit dem Hausmüll entsorgt werden. Die Entsorgung kann über eine Braun Kundendienststelle oder über lokal verfügbare Rückgabe- und Sammelsysteme erfolgen.



Änderungen vorbehalten.

Elektrische Angaben siehe Bedruckung auf dem Spezialkabel.

Garantie

Als Hersteller übernehmen wir für dieses Gerät – nach Wahl des Käufers zusätzlich zu den gesetzlichen Gewährleistungsansprüchen gegen den Verkäufer – eine Garantie von 2 Jahren ab Kaufdatum. Innerhalb dieser Garantiezeit beseitigen wir nach unserer Wahl durch Reparatur oder Austausch des Gerätes unentgeltlich alle Mängel, die auf Material- oder Herstellungsfehlern beruhen. Die Garantie kann in allen Ländern in Anspruch genommen werden, in denen dieses Braun Gerät von uns autorisiert verkauft wird.

Von der Garantie sind ausgenommen: Schäden durch unsachgemäßen Gebrauch (Knickstellen an der Scherfolie, Bruch), normaler Verschleiß (z.B. Scherfolie oder Klingenblock) sowie Mängel, die den Wert oder die Gebrauchstauglichkeit des Gerätes nur unerheblich beeinflussen. Bei Eingriffen durch nicht von uns autorisierte Braun Kundendienstpartner sowie bei Verwendung anderer als Original Braun Ersatzteile erlischt die Garantie.

Im Garantiefall senden Sie das Gerät mit Kaufbeleg bitte an einen autorisierten Braun Kundendienstpartner. Die Anschrift finden Sie unter www.service.braun.com oder können Sie kostenlos unter 00800/27 28 64 63 erfragen.

English

Our products are designed to meet the highest standards of quality, functionality and design. We hope you enjoy your new Braun Shaver.

Read these instructions completely, they contain safety information. Keep them for future reference.

Warning

Your shaver is provided with a special cord set, which has an integrated Safety Extra Low Voltage power supply. Do not exchange or tamper with any part of it, otherwise there is risk of electric shock. Only use the special cord set provided with the appliance.

Do not shave with a damaged foil or cord.



This appliance is suitable for cleaning under running water and use in a bath or shower. For safety reasons it can only be operated cordlessly.

This appliance can be used by children aged from 8 years and above and persons with reduced physical, sensory or mental capabilities or lack of experience and knowledge if they have been given supervision or instruction concerning the safe use of the appliance and understand the hazards involved. Children should not play with the appliance.

Cleaning and user maintenance should not be made by children unless they are older than 8 years and supervised.

Description

- 1 Shaver foil
- 2 Cutter block
- 3 Foil release buttons
- 4 Long hair trimmer
- 5 On/off switch
- 6 Charging light
- 7 Low-charge light
- 8 Shaver power socket
- 9 Special cord set
- 10 Protection cap

Charging

Recommended ambient temperature for charging is 5 °C to 35 °C. The battery may not charge properly or at all under extreme low or high temperatures.

Recommended ambient temperature for shaving is 15 °C to 35 °C. Do not expose the shaver to temperatures higher than 50 °C for extended periods of time.

- Using the special cord set (9), connect the shaver to an electrical outlet with the motor switched off and charge it for at least one hour.
- A full charge provides up to 45 minutes of cordless shaving time. This may vary according to your beard growth.

Charging lights

During charging or when using the shaver, the charging light (6) will blink green. When fully charged, it will light up continuously, provided the shaver is switched on or connected to an electrical outlet.

The red low-charge light (7) flashes when the battery is running low. You should be able to finish your shave.

Shaving

Press the on/off switch (5) to operate the shaver.

Long hair trimmer

To trim sideburns, moustache or beard, slide the long hair trimmer (4) upwards.

Tips for the perfect dry shave

For best shaving results, Braun recommends you to follow 3 simple steps:

1. Always shave before washing your face.
2. At all times, hold the shaver at right angles (90°) to your skin.
3. Stretch your skin and shave against the direction of your beard growth.

Cleaning

Regular cleaning ensures better shaving performance. Rinsing the shaver head under running water after each shave is an easy and fast way to keep it clean:

- Press the foil release buttons (3) to lift the shaver foil. Do not remove the shaver foil completely.
- Switch the shaver on (cordless) and rinse the shaver head under hot running water until all residues have been removed. You may use liquid soap without abrasive substances. Rinse off all foam and let the shaver run for a few more seconds.
- Next, switch off the shaver and remove the shaver foil (1). Then leave the disassembled shaving parts to dry.
- If you regularly clean the shaver under water, then once a week apply a drop of light machine oil onto the long hair trimmer and shaver foil.

The following quick cleaning is another alternative cleaning method:

- Press the foil release buttons (3) to lift the shaver foil (do not remove the foil completely). Switch on the shaver for approx. 5–10 seconds so that the shaved stubbles can fall out.
- Switch off the shaver. Remove the shaver foil and tap it out on a flat surface. Using a brush, clean the inner area of the shaver head. However, do not clean the shaver foil nor the cutter block with the brush as this will damage them.

Keeping your shaver in top shape

Replacing the shaver foil and cutter block

To maintain 100% shaving performance, replace your foil and cutter block at least every 18 months or when worn.

Accessories

Available at your dealer or Braun Service Centres:

Shaver foil and cutter block: 51B

Environmental notice

This product contains rechargeable batteries. In the interest of protecting the environment, please do not dispose of the product in the household waste at the end of its useful life. Disposal can take place at a Braun Service Centre or at appropriate collection points provided in your country.



Subject to change without notice.

For electric specifications, see printing on the special cord set.

Guarantee

We grant a 2 year guarantee on the product commencing on the date of purchase.

Within the guarantee period we will eliminate any defects in the appliance resulting from faults in materials or workmanship, free of charge either by repairing or replacing the complete appliance at our discretion.

This guarantee extends to every country where this appliance is supplied by Braun or its appointed distributor.

This guarantee does not cover: damage due to improper use, normal wear and tear (e.g. shaver foil or cutter block) as well as defects that have a negligible effect on the value or operation of the appliance. The guarantee becomes void if repairs are undertaken by unauthorised persons and if original Braun parts are not used.

To obtain service within the guarantee period, hand in or send the complete appliance with your sales receipt to an authorised Braun Customer Service Centre (address information available online at www.service.braun.com).

For UK only:

This guarantee in no way affects your rights under statutory law.

For Australia & New Zealand only:

Warranty

In Australia, our goods come with guarantees that cannot be excluded under the Australian Consumer Law. You are entitled to a replacement or refund for a major failure and for compensation for any other reasonably foreseeable loss or damage. You are also entitled to have the goods repaired or replaced if the goods fail to be of acceptable quality and the failure does not amount to a major failure.

The benefits given by this warranty are in addition to other rights and remedies of the consumer law.

For Claims in Australia please contact:

Procter & Gamble Australia Pty Ltd
1 Innovation Road, Macquarie Park
NSW 2113
Telephone: +612 8864 5000
Facsimile: +612 8864 5574
Email: gillette@au.pgconsumers.com

For claims in New Zealand please contact:

Procter & Gamble Distributing
New Zealand Limited
Unit 3, Building I, 5 Orbit Drive
Rosedale, North Shore City 0632
Auckland, New Zealand
Telephone: +649 477 6400
Facsimile: +649 477 6399
Email: gillette@nz.pgconsumers.com

Our Warranty

This appliance is also covered by a 24 Month Replacement Warranty commencing on the date of purchase (**Our Warranty**).

Our Warranty applies in all States and Territories of Australia and in New Zealand and is in addition to any mandatory statutory obligations imposed on Procter & Gamble Australia Pty. Ltd., its distributors and its manufacturer. Our Warranty does not purport to exclude, restrict or modify any such mandatory statutory obligations.

Our Warranty only covers defects in the appliance resulting from faults in workmanship or materials. Therefore, if your appliance becomes faulty as a result of faults in workmanship or materials, it will be exchanged by your retailer, on presentation of proof of purchase.

Our Warranty only applies to domestic or household use of this appliance and the warranty will only apply if the correct

operating instructions included with this product have been followed. For any appliance replaced under this warranty, Our Warranty ends on the expiry of the warranty period that applied to the original appliance.

Our Warranty does not cover:

- A. Damage arising from improper use or operation on incorrect voltages.
- B. Breakages to shaver foils, glass jars, etc.
- C. Normal wear due to moving parts.
- D. Repairs undertaken by unauthorised service personnel or use of non genuine parts.
- E. Appliances that are outside the warranty period or are not faulty.

This appliance is not intended for use by young children or infirm persons without supervision. Young children should be supervised to ensure that they do not play with the appliance.

If the appliance is powered by a cord extension set or electrical portable outlet device these should be positioned so they are not subject to splashing or ingress of moisture.

To the extent permitted by the laws of the Commonwealth of Australia and New Zealand and applicable laws of a State or Territory of Australia, and without affecting any mandatory statutory obligations imposed by law, Our Warranty is given in exchange for any other rights you may have against Procter & Gamble Australia Pty. Ltd. or its distributors or manufacturer, whether at law, in tort (including negligence), in equity or under statute.

Please retain proof of purchase of this appliance. If you have any questions in relation to Our Warranty, please call our Consumer Service line (see below for numbers).

If you intend to make a claim please telephone our Customer Service line on the numbers set out below to obtain

information about your claim and any costs associated with claiming under Our Warranty. You will bear the cost of returning your product to us.

Repairs and service

If you are sending your appliance for repair under Our Warranty, please pack the appliance adequately and send it to your nearest Service Agent, at your expense. For service or replacement parts refer to the authorised Service Agents listed overleaf. Local Service Agents may change from time to time – in that event please contact the Consumer Service free call number below for updated local service agent details.

**Australian Consumer Service
(free call): 1 800 641 820**

**New Zealand Consumer Service
(free call): 0 800 108 909**



**Australian & New Zealand Service
Agents**

VICTORIA & TASMANIA

Statewide Services Pty Ltd trading as J A Appliances
17-19 Hossack Avenue
Coburg North, VIC 3058
Tel. (03) 8371 9100
Fax. (03) 9355 8644
Email: jaappliances@statewideservices.com.au

QUEENSLAND

Walters Import trading as Brisbane Appliance Service Centre
449 Beaudesert Road
Moorooka QLD 4105
Tel. (07) 3277 0360
Fax. (07) 3274 2909
Email: basc@waltersimport.com.au

WESTERN AUSTRALIA

Mark 1 Appliances
Unit 1, 46 Abernethy Road
Belmont, WA 6104
Tel. (08) 9475 0911
Fax. (08) 9475 0922
Email: mark1app@iinet.net.au

NEW SOUTH WALES & ACT

Faulder Appliance Services Pty Ltd
Shop 4,
9 Evans Road,
Rooty Hill, NSW 2766
Tel. (02) 9625 3064
Fax. (02) 9625 3037
Email: fas16@bigpond.com

SOUTH AUSTRALIA & NT

Adelaide Service Centre
Shop B2,
Parkholme Shopping Centre
319 Oaklands Road, Parkholme
Adelaide, SA 5043
Tel. (08) 8357 5800
Fax. (08) 8357 5833
Email: ascpkh@adam.com.au

NEW ZEALAND

Key Service Ltd
7D Echelon Place East Tamaki
Manukau City
Auckland
New Zealand
(PO Box 38569, Howick, Auckland,
New Zealand)
Tel. (09) 916 0960
Fax. (09) 916 0970
Email: key-service-ltd@xtra.co.nz