

# BRAUN

## Series 9



9095cc wet&dry  
9090cc  
9075cc  
9070cc  
9050cc  
9040s wet&dry  
9030s

Type 5790, 5791  
[www.braun.com](http://www.braun.com)



## Braun Infolines

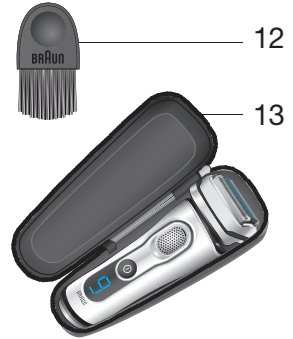
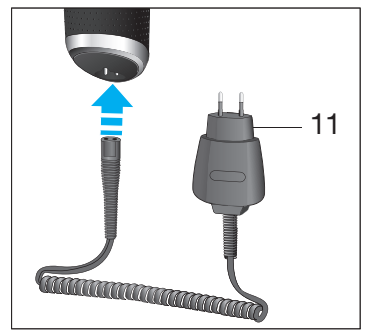
Deutsch	6
English	12
Français	17
Español	23
Português	29
Italiano	35
Nederlands	41
Dansk	47
Norsk	52
Svenska	57
Suomi	63
Türkçe	69
Ελληνικά	75

<b>DE/AT</b>	<b>00 800 27 28 64 63</b> <b>00 800 BRAUNINFOLINE</b>
<b>CH</b>	<b>08 44 - 88 40 10</b>
<b>UK</b>	<b>0800 783 7010</b>
<b>IE</b>	<b>1 800 509 448</b>
<b>FR</b>	<b>0 800 944 802</b>
<b>BE</b>	<b>0 800 14 592</b>
<b>ES</b>	<b>901 11 61 84</b>
<b>PT</b>	<b>808 20 00 33</b>
<b>IT</b>	<b>800 440 017</b>
<b>NL</b>	<b>0 800-445 53 88</b>
<b>DK</b>	<b>70 15 00 13</b>
<b>NO</b>	<b>22 63 00 93</b>
<b>SE</b>	<b>020 - 21 33 21</b>
<b>FI</b>	<b>020 377 877</b>
<b>TR</b>	<b>0 800 261 63 65</b>
<b>GR</b>	<b>210-9478700</b>
<b>HK</b>	<b>2926 2300</b> (Jebsen Consumer Service Centre)

Braun GmbH  
Frankfurter Straße 145  
61476 Kronberg/Germany  
[www.braun.com](http://www.braun.com)

[www.service.braun.com](http://www.service.braun.com)





9095cc w&d  
9090cc



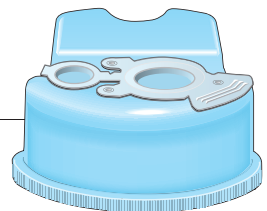
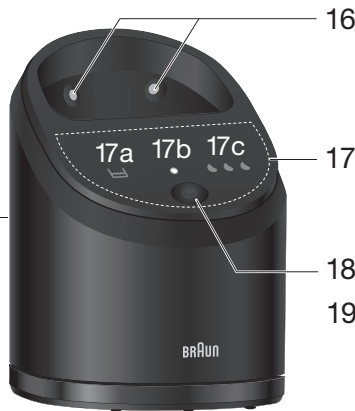
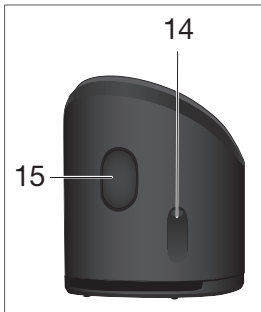
9075cc  
9070cc  
9050cc  
9040s w&d  
9030s

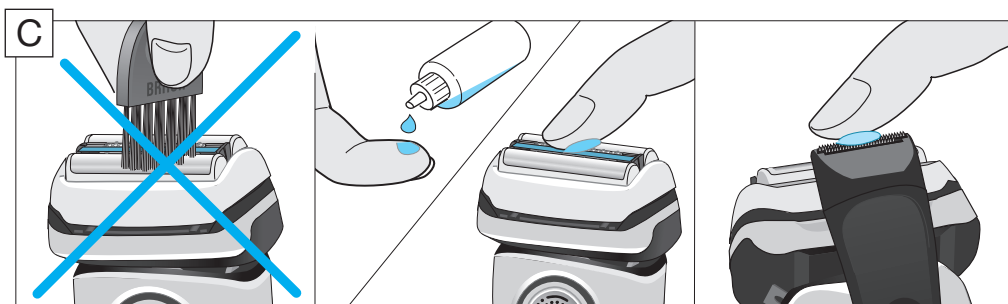
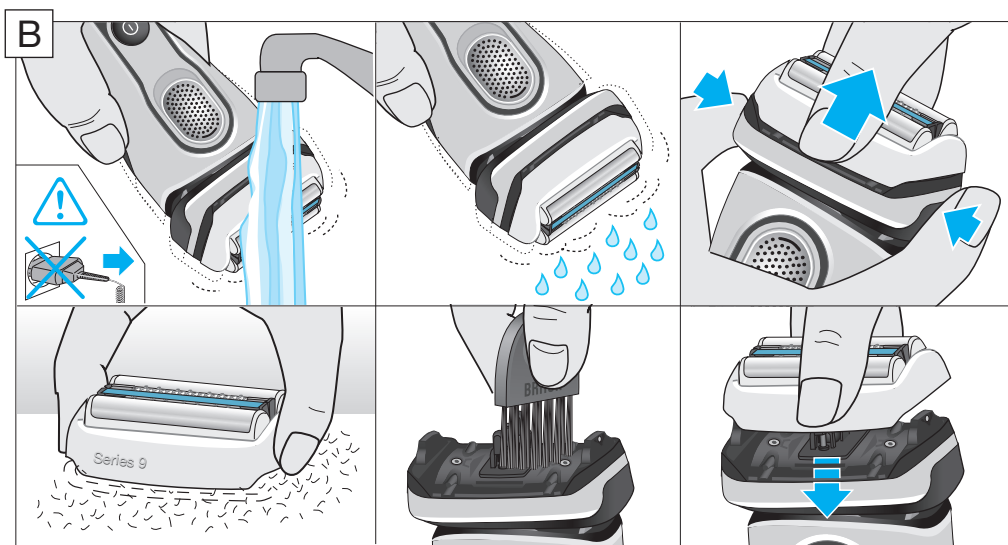
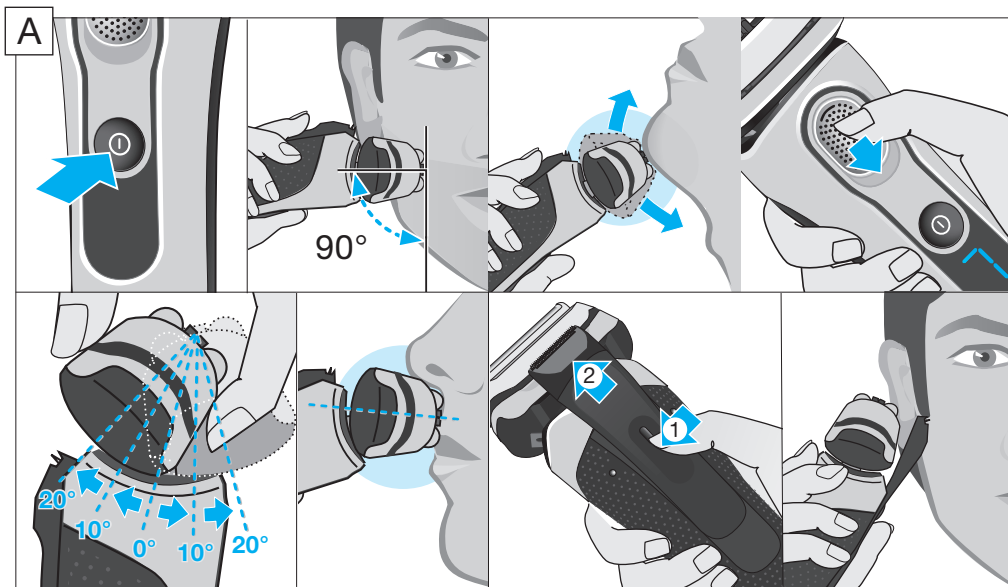


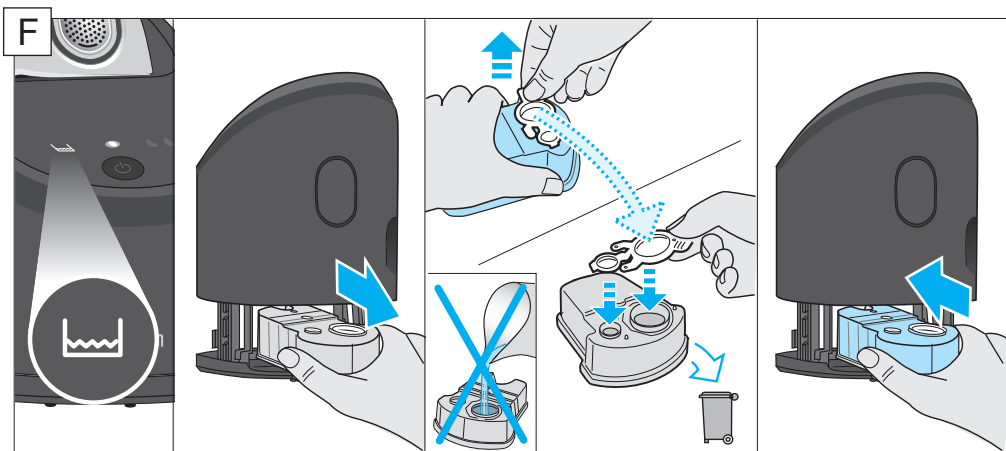
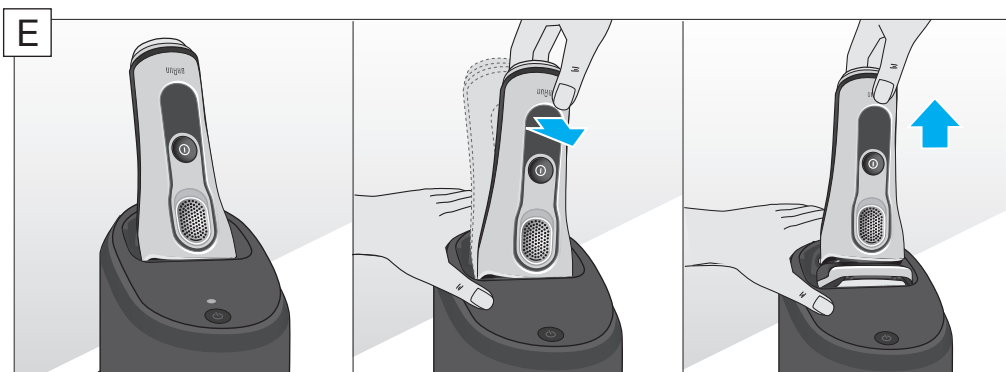
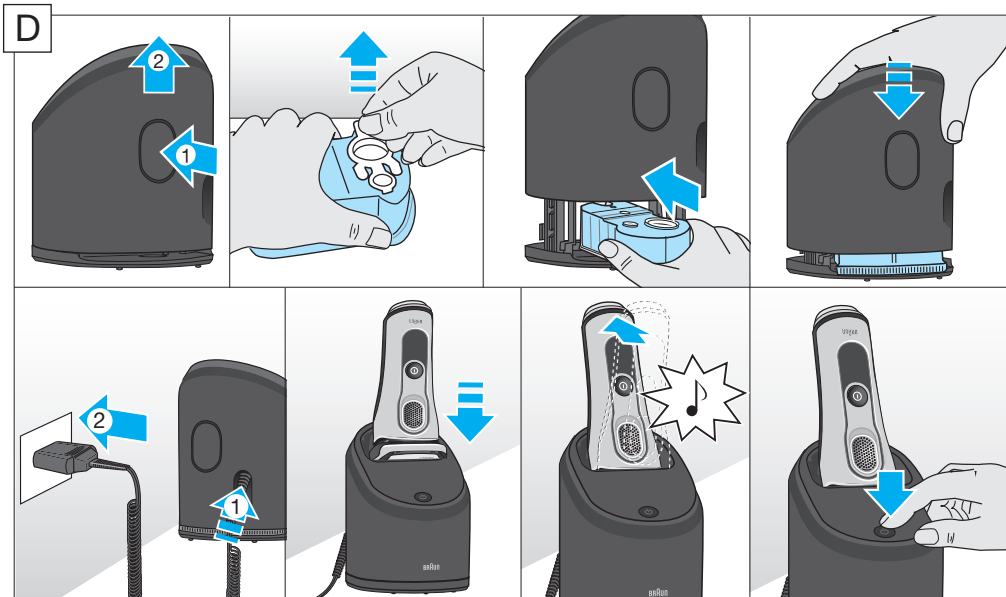
9095cc w&d  
9090cc  
9075cc



9070cc  
9050cc







# Deutsch

Unsere Produkte werden hergestellt, um höchste Ansprüche an Qualität, Funktionalität und Design zu erfüllen. Vielen Dank für Ihr Vertrauen in die Qualität der Marke Braun. Wir hoffen, dass Ihnen Ihr neuer Braun Rasierer gefällt.

**Bitte lesen Sie diese Gebrauchsanweisung vollständig, da sie Sicherheitsinformationen enthält. Bitte bewahren Sie die Gebrauchsanweisung für zukünftige Fragen auf.**

## Achtung

Ihr Rasierer ist mit einem Spezialkabel mit integriertem Netzteil für Sicherheitskleinspannung ausgestattet. Es dürfen weder Teile ausgetauscht noch Veränderungen vorgenommen werden, da sonst Stromschlaggefahr besteht. Verwenden Sie ausschließlich das mitgelieferte Spezialkabel.



Der Rasierer ist zur Reinigung unter fließendem Wasser geeignet. Vor der Reinigung mit Wasser ist der Rasierer vom Anschlusskabel zu trennen.



Modelle 9095cc w&d/9040s w&d: Dieses Gerät ist geeignet zur Reinigung unter fließendem Wasser und für die Verwendung in Badewanne oder Dusche. Aus Sicherheitsgründen kann es nur kabellos betrieben werden.

Hinweis: Nur Modell 9040s w&d kann mit Schaum oder Gel verwendet werden.

Verwenden Sie das Gerät nicht mit beschädigter Scherfolie oder defektem Spezialkabel.

Dieses Gerät kann von Kindern ab 8 Jahren und von Personen mit reduzierten physischen, sensorischen oder mentalen Fähigkeiten oder Mangel an Erfahrung und/oder Wissen benutzt werden, wenn sie beaufsichtigt oder bezüglich des sicheren Gebrauchs des Gerätes unterwiesen wurden und die

daraus resultierenden Gefahren verstanden haben. Kinder dürfen nicht mit dem Gerät spielen. Reinigung und Benutzer-Wartung dürfen nicht durch Kinder durchgeführt werden, es sei denn, sie sind älter als 8 Jahre und beaufsichtigt.

**Ölfläschchen** (Modelle 9040s w&d/9030s)

Außer Reichweite von Kindern aufbewahren. Nicht verschlucken. Nicht im Auge anwenden. Vollständig entleert entsorgen.

**Reinigungsstation** (Modelle 9095cc w&d/9090cc/9075cc/9070cc/9050cc)

Um ein Auslaufen der Reinigungsflüssigkeit zu vermeiden, achten Sie beim Aufstellen des Geräts auf einen sicheren Stand. Das Gerät darf mit eingesetzter Kartusche nicht gekippt, nicht heftig bewegt und in keiner Weise transportiert werden. Das Gerät sollte weder in Spiegelschränken noch auf empfindlichen (polierten oder lackierten) Flächen abgestellt werden.

Das Gerät enthält eine leicht entzündliche Flüssigkeit. Von Zündquellen fernhalten, in der Nähe des Gerätes nicht rauchen. Nicht längere Zeit direktem Sonnenlicht aussetzen.

**Die Reinigungskartusche nicht neu füllen. Verwenden Sie ausschließlich die original Braun Reinigungskartuschen.**

## Rasierer

- 1 Schersystem
- 2 Entriegelungstasten für Schersystem
- 3 MultiHeadLock Schalter
- 4 Ein-/Ausschalter
- 5 Rasierer-Display
- 6 Langhaarschneider
- 7 Kontakte Rasierer – Station
- 8 Entriegelungstaste für Langhaarschneider
- 9 Modellnummer des Rasierers

- 10 Steckerbuchse
- 11 Spezialkabel
- 12 Bürste
- 13 Reiseetui

## Vor der ersten Rasur / Aufladen

Entfernen Sie zunächst die Schutzfolie des Rasierer-Displays (falls vorhanden). Schließen Sie den Rasierer ans Netz an, indem Sie das Spezialkabel (11) in die Steckerbuchse (10) einrasten. Bei cc-Modellen Anschluss über die Clean&Charge Reinigungsstation (vgl. Kapitel «Clean&Charge Reinigungsstation»).

### Information zum Laden und zum Gebrauch

- Bei Erstladung den Rasierer für mind. 1 Stunde am Netz aufladen.
- Voll geladen kann das Gerät je nach Bartstärke und Umgebungstemperatur ca. 50 Minuten ohne Netzanschluss betrieben werden.
- Die empfohlene Umgebungstemperatur zum Laden ist 5 °C bis 35 °C. Bei extrem niedrigen oder hohen Temperaturen kann es sein, dass der Akku nicht richtig geladen werden kann.
- Die empfohlene Umgebungstemperatur zum Rasieren ist 15 °C bis 35 °C.
- Das Gerät nicht längere Zeit höheren Temperaturen als 50 °C aussetzen.
- Wenn der Rasierer am Netz angeschlossen wird, kann es einige Minuten dauern, bevor sich das Display einschaltet.


## Rasierer Display

### Ladeanzeige

Das Rasierer-Display (5) zeigt den Akku-Ladezustand an, wenn der Rasierer mit einer Steckdose verbunden ist:


- Während des Ladens blinkt das entsprechende Batteriesegment.
- Bei Vollladung leuchten alle Batteriesegmente für einige Sekunden. Dann schaltet das Display ab.

### Restkapazitätsanzeige


Wenn die Restkapazitäts-Leuchte  rot blinkt, geht die Akku-Ladung zur Neige. In der Regel können Sie die Rasur noch beenden. Mit dem Ausschalten des Rasierers erinnert Sie ein Piep-Ton an den niedrigen Akku-Ladezustand.

Modelle 9095cc w&d/9090cc: Die letzten 9 Minuten verbleibender Rasierzeit werden in Ziffern angezeigt.

### Reinigungsstatus (Modelle 9095cc w&d/9090cc/9075cc/9070cc/9050cc)

Das Reinigungssymbol  leuchtet auf, wenn der Rasierer in der Clean&Charge Reinigungsstation gereinigt werden muss.

## Einschaltsperr

Das Schlosssymbol  leuchtet auf, wenn der Rasierer gesperrt wurde, um unbeabsichtigtes Einschalten zu vermeiden (z.B. bei Aufbewahrung in einem Koffer).

## Gebrauch des Rasierers (vgl. Abb. A)

Drücken Sie den Ein-/Ausschalter (4), um den Rasierer einzuschalten.

### Tipps für eine optimale Trockenrasur

1. Rasieren Sie sich immer, bevor Sie Ihr Gesicht waschen.
2. Rasierer stets im rechten Winkel (90°) zur Haut halten.
3. Haut straffen und gegen die Haarwuchsrichtung rasieren.

## MultiHeadLock Schalter

(Fixierung des Scherkopfes)

Für die Rasur an schwer erreichbaren Gesichtspartien (z.B. unter der Nase) ziehen Sie den MultiHeadLock Schalter (3) nach unten. Der Scherkopf kann in 5 Positionen fixiert werden. Um die Position zu wechseln, bewegen Sie ihn mit Daumen und Zeigefinger nach vorn bzw. hinten. Er rastet automatisch in die nächste Position ein.

Modelle 9095cc w&d/9090cc/9075cc/9070cc/9050cc: Für die automatische Reinigung in der Clean&Charge Reinigungsstation sollte die Fixierung des Scherkopfes gelöst werden.

## Langhaarschneider

Zum Trimmen von Koteletten, Oberlippenbart oder Ihrem Bart, drücken Sie die Entriegelungstaste (8) und schieben den Langhaarschneider (6) nach oben.

### Netzbetrieb (nicht für Modelle 9095cc w&d/9040s w&d)

Wenn der Akku leer (entladen) ist, kann die Rasur auch direkt über das Spezialkabel vom Netz erfolgen.

## Einschaltsperr

- **Aktivierung:** Drücken Sie den Ein-/Ausschalter (4) für 3 Sekunden, dann ist der Rasierer gesperrt. Zur Bestätigung ertönt ein Piep-Ton und im Display erscheint das Schlosssymbol. Dann schaltet sich das Display aus.
- **Deaktivierung:** Wenn Sie erneut für 3 Sekunden den Ein-/Ausschalter drücken, ist der Rasierer wieder entsperrt.

## Manuelle Reinigung des Rasierers

(vgl. Abb. B/C)

### Reinigung unter fließendem Wasser

- Schalten Sie den Rasierer ein (kabellos) und reinigen Sie den Scherkopf unter heißem, fließen-

den Wasser bis alle Rückstände entfernt wurden. Sie können auch Flüssigseife (ohne Scheuermittel) verwenden. Spülen Sie den Schaum vollständig ab und lassen den Rasierer noch einige Sekunden laufen.

- Schalten Sie dann den Rasierer aus und drücken die Entriegelungstasten (2), um das Schersystem (1) abzunehmen und vollständig trocknen zu lassen.
- Wenn Sie den Rasierer regelmäßig mit Wasser reinigen, sollten Sie wöchentlich einen Tropfen Leichtmaschinenöl auf der Oberfläche des Schersystems verteilen.

Modell 9040s w&d: Reinigen Sie den Rasierer immer, nachdem Sie ihn mit Schaum benutzt haben.

## Reinigung mit Bürste

- Schalten Sie den Rasierer aus. Entfernen Sie das Schersystem (1) und klopfen es aus. Reinigen Sie die Innenseiten des Scherkopfes mit der Bürste. Das Schersystem darf nicht mit der Bürste gereinigt werden!

Das Schersystem kann in beide Richtungen aufgesetzt werden. Die Rasierleistung wird dadurch nicht beeinflusst.

## Clean&Charge Reinigungsstation

(Modelle 9095cc w&d/9090cc/9075cc/9070cc/9050cc)

Die Clean&Charge Reinigungsstation wurde zum Reinigen, Laden, Pflegen, Desinfizieren, Trocknen und Aufbewahren Ihres Braun Rasierers entwickelt.

- 14 Steckerbuchse
- 15 Lift-Taste für Kartuschenwechsel
- 16 Kontakte Station – Rasierer
- 17 Clean&Charge Display
- 17a Füllstandsanzeige
- 17b Kontroll-Leuchte
- 17c Reinigungssymbol (Modelle 9095cc w&d/9090cc/9075cc)
- 18 Start-Taste
- 19 Reinigungskartusche

## Inbetriebnahme der Clean&Charge Reinigungsstation (vgl. Abb. D)

- Entfernen Sie die Schutzfolie des Clean&Charge Displays (falls vorhanden).
- Drücken Sie die Lift-Taste (15) an der Rückseite der Station, um das Gehäuse zu öffnen.
- Halten Sie die Kartusche (19) auf einer ebenen, festen Unterlage (z.B. auf einem Tisch).
- Ziehen Sie vorsichtig den Verschluss der Kartusche ab.
- Schieben Sie die Kartusche in das Bodenfach, bis sie einrastet.
- Drücken Sie das Gehäuse-Oberteil langsam nach unten, bis es einrastet.

- Verbinden Sie die Clean&Charge Station mit dem Netz, indem Sie das Spezialkabel (11) in die Steckerbuchse (14) einrasten.


## Laden des Rasierers in der Clean&Charge Reinigungsstation (vgl. Abb. D)

Stellen Sie den Rasierer kopfüber, mit dem Display nach vorne und gelöster Scherkopffixierung in die Station.

### Wichtig: Der Rasierer muss trocken und ohne jegliche Schaum- oder Seifenrückstände sein!

Die Kontakte (7) an der Rasiererrückseite müssen die Kontakte in der Station (16) berühren. Drücken Sie den Rasierer in die richtige Position. Zur Bestätigung, dass der Rasierer korrekt in die Station eingestellt wurde, ertönt ein Piep-Ton. Der Rasierer wird in der Clean&Charge Station automatisch geladen.

## Reinigen des Rasierers (vgl. Abb. D)

Wenn das Reinigungssymbol  im Rasiererddisplay aufleuchtet, stellen Sie den Rasierer in die Clean&Charge Station wie vorher beschrieben. Drücken Sie die Start-Taste (18).

Der Hygienestatus wird ermittelt und über die Reinigungssymbole (17c) im Clean&Charge Reinigungsstation Display (17) angezeigt (Modelle 9095cc w&d/9090cc/9075cc).

Sollte die Kontroll-Leuchte (17b) nicht aufleuchten (die Clean&Charge Station schaltet nach ca. 10 Min. in Stand-by), drücken Sie die Starttaste zweimal, sonst startet der Reinigungsprozess nicht.




### Für beste Rasur-Ergebnisse empfehlen wir, nach jeder Rasur zu reinigen.

Jedes Reinigungsprogramm besteht aus mehreren Zyklen, in denen Reinigungsflüssigkeit durch den Scherkopf gespült wird. Je nach Clean&Charge Modell und/oder ausgewähltem Programm, dauert die Reinigung bis zu 3 Minuten mit einer anschließenden ca. 40 minütigen Trocknungsphase, während der die Lüftung eingeschaltet ist.

Danach wird der Ladevorgang fortgesetzt und im Rasiererddisplay angezeigt. Wenn der Rasierer voll geladen ist, schaltet das Display aus.

## Reinigungsprogramme

Modelle 9095cc w&d/9090cc/9075cc:

-  Sparprogramm – kurze Reinigung
-  normale Reinigung
-  intensive Reinigung

Modelle 9070cc/9050cc:


Ein Standard-Reinigungsprogramm ist enthalten.

## Entnahme des Rasierers aus der Clean&Charge Reinigungsstation (vgl. Abb. E)

Halten Sie die Station mit einer Hand fest und ziehen Sie den Rasierer leicht nach vorn um ihn zu lösen.



## Kartuschenwechsel (vgl. Abb. F)

Wenn die Füllstandsanzeige  (17a) permanent rot leuchtet, ist die verbleibende Reinigungsflüssigkeit noch für ca. 3 weitere Reinigungszyklen ausreichend. Wenn die Füllstandsanzeige rot blinkt, muss die Kartusche ausgetauscht werden (bei täglicher Benutzung ca. alle 3 Wochen).

Drücken Sie die Lift-Taste (15), um das Gehäuse zu öffnen. Warten Sie einige Sekunden, bevor Sie die gebrauchte Kartusche herausnehmen, um eventuelles Tropfen zu vermeiden. Verschließen Sie vor dem Entsorgen der gebrauchten Kartusche die Öffnungen mit dem Verschluss der neuen Kartusche, da die gebrauchte Kartusche verschmutzte Reinigungsflüssigkeit enthält.

Die Reinigungsflüssigkeit enthält Ethanol (Einzelheiten siehe Kartusche), das sich nach Öffnen der Kartusche langsam verflüchtigt. Daher sollte eine Kartusche, falls sie nicht täglich verwendet wird, nach ca. 8 Wochen ausgetauscht werden, um eine optimale Desinfektion zu gewährleisten. Außerdem enthält die Reinigungsflüssigkeit pflegende Substanzen für das Schersystem, die Rückstände auf dem Scherkopf und in der Kammer der Clean&Charge Reinigungsstation hinterlassen können. Sie können eventuelle Rückstände einfach mit einem weichen feuchten Tuch abwischen.

## Zubehör

Wir empfehlen, alle 18 Monate die Scherteile Ihres Rasierers zu wechseln, um die maximale Leistung zu erhalten.

Im Handel oder beim Braun Kundendienst erhältlich:

- Schersystem Kombipack: 90S/90B
- Reinigungskartusche: CCR
- Braun Reinigungsspray

## Informationen zum Umweltschutz

Das Gerät enthält Akkus und/oder wiederverwertbare Elektrobauteile. Im Sinne des Umweltschutzes darf dieses Gerät am Ende seiner Lebensdauer nicht im Hausmüll entsorgt werden, sondern kann bei entsprechenden lokal verfügbaren Rückgabe- und Sammelstellen abgegeben werden.



Die Kartusche kann im Hausmüll entsorgt werden. (D/A/CH: Bitte lokale Entsorgungsbestimmungen beachten.)

Änderungen vorbehalten.

Elektrische Angaben siehe Bedruckung auf dem Spezialkabel.

Bitte notieren Sie das Austauschdatum (heute in 18 Monaten) unterhalb der Scherteilennummer.

## Garantie

Als Hersteller übernehmen wir für dieses Gerät – nach Wahl des Käufers zusätzlich zu den gesetzlichen Gewährleistungsansprüchen gegen den Verkäufer – eine Garantie von 2 Jahren ab Kaufdatum. Innerhalb dieser Garantiezeit beseitigen wir nach unserer Wahl durch Reparatur oder Austausch des Gerätes unentgeltlich alle Mängel, die auf Material- oder Herstellungsfehlern beruhen. Die Garantie kann in allen Ländern in Anspruch genommen werden, in denen dieses Braun Gerät von uns autorisiert verkauft wird.

Von der Garantie sind ausgenommen: Schäden durch unsachgemäßen Gebrauch (Knickstellen an der Scherfolie, Bruch), normaler Verschleiß (z.B. Scherfolie oder Klingenblock) sowie Mängel, die den Wert oder die Gebrauchstauglichkeit des Gerätes nur unerheblich beeinflussen. Bei Eingriffen durch nicht von uns autorisierte Braun Kundendienstpartner sowie bei Verwendung anderer als Original Braun Ersatzteile erlischt die Garantie.

Im Garantiefall senden Sie das Gerät mit Kaufbeleg bitte an einen autorisierten Braun Kundendienstpartner. Die Anschrift finden Sie unter [www.service.braun.com](http://www.service.braun.com) oder können Sie kostenlos unter 00800/27 28 64 63 erfragen.

## Problembehebung / Hilfestellung

<b>Problem:</b>	<b>Mögliche Ursache:</b>	<b>Mögliche Lösung:</b>
<b>RASIERER</b>		
Rasierer lässt sich durch Drücken des Ein-/Ausschalters nicht einschalten.	<ol style="list-style-type: none"> <li>1. Einschaltsperrleiste ist aktiviert.</li> <li>2. Wet&amp;dry Modell 9095cc w&amp;d/9040s w&amp;d 7040s – Diese Geräte können nur kabellos betrieben werden.</li> </ol>	<ol style="list-style-type: none"> <li>1. Drücken Sie den Ein-/Ausschalter für 3 Sekunden, um den Rasierer zu entsperren.</li> <li>2. Ziehen Sie den Netzstecker.</li> </ol>
Rasierer lädt nicht vollständig und blinkt.	Die Umgebungstemperatur ist außerhalb des vorgegebenen Bereichs.	Die empfohlene Umgebungstemperatur zum Laden ist 5 °C bis 35 °C.
Rasierer lädt nicht, wenn er am Netz angeschlossen ist oder sich in der Clean&Charge Station befindet.	<ol style="list-style-type: none"> <li>1. Rasierer steht nicht richtig in der Clean&amp;Charge Reinigungsstation.</li> <li>2. Ladevorgang startet evtl. verzögert z.B. wenn der Rasierer länger nicht benutzt wurde.</li> <li>3. Umgebungstemperatur ist außerhalb des vorgegebenen Bereichs.</li> <li>4. Das Spezialkabel ist nicht richtig eingesteckt.</li> </ol>	<ol style="list-style-type: none"> <li>1. Die Kontakte des Rasierers müssen die Kontakte in der Station berühren.</li> <li>2. Warten Sie einige Minuten, ob der Ladevorgang automatisch startet.</li> <li>3. Die empfohlene Umgebungstemperatur zum Laden ist 5 °C bis 35 °C.</li> <li>4. Das Spezialkabel muss in der Steckerbuchse einrasten.</li> </ol>
Schersystem riecht unangenehm.	<ol style="list-style-type: none"> <li>1. Das Schersystem wird nass gereinigt.</li> <li>2. Die Reinigungskartusche wird schon länger als 8 Wochen verwendet.</li> </ol>	<ol style="list-style-type: none"> <li>1. Bei der Nassreinigung heißes Wasser und gelegentlich Flüssigseife (ohne Scheuermittel) verwenden. Zum Trocknen Schersystem vom Rasierer abnehmen.</li> <li>2. Die Kartusche spätestens nach 8 Wochen austauschen.</li> </ol>
Akkukapazität hat sich deutlich verringert.	<ol style="list-style-type: none"> <li>1. Das Schersystem wird nass gereinigt und nicht geölt.</li> <li>2. Das Schersystem ist verschlissen. Bei der Rasur wird deutlich mehr Leistung gebraucht.</li> </ol>	<ol style="list-style-type: none"> <li>1. Das Schersystem besonders bei Nassreinigung regelmäßig ölen, um Verschleiß vorzubeugen.</li> <li>2. Das Schersystem erneuern.</li> </ol>
Rasierleistung hat spürbar nachgelassen.	<ol style="list-style-type: none"> <li>1. Das Schersystem ist verstopft / zugesetzt.</li> <li>2. Das Schersystem ist verschlissen.</li> </ol>	<ol style="list-style-type: none"> <li>1. Das Schersystem in heißem Wasser mit einem Schuss Spülmittel einweichen. Danach das Schersystem gut abspülen und ausklopfen. Wenn es abgetrocknet ist, einen Tropfen Leichtmaschinenöl auf der Scherfolie verteilen.</li> <li>2. Das Schersystem erneuern.</li> </ol>
Rasierer schaltet sich aus, obwohl der Akku voll geladen ist.	Das Schersystem ist verschlissen. Der Rasierer braucht deutlich mehr Leistung als der Motor liefern kann. Das Gerät schaltet ab.	<ul style="list-style-type: none"> <li>– Das Schersystem erneuern.</li> <li>– Das Schersystem besonders bei Nassreinigung regelmäßig ölen, um Verschleiß vorzubeugen.</li> </ul>
Schersystem ist feucht.	<ol style="list-style-type: none"> <li>1. Der Abfluss der Reinigungsstation ist verstopft.</li> <li>2. Die Reinigungskartusche wird schon längere Zeit benutzt.</li> </ol>	<ol style="list-style-type: none"> <li>1. Reinigen Sie den Abfluss unter Zuhilfenahme eines Holzzahnstochers.</li> <li>2. Der Alkoholanteil hat sich verflüchtigt, dadurch ist der Anteil des Öls erhöht. Entfernen Sie die Rückstände mit einem Tuch.</li> </ol>

## CLEAN&CHARGE REINIGUNGSSTATION

<p>Reinigung startet nicht, wenn die Starttaste gedrückt wird.</p>	<ol style="list-style-type: none"> <li>1. Der Rasierer steht nicht richtig in der Reinigungsstation.</li> <li>2. Die Reinigungskartusche enthält zu wenig Reinigungsflüssigkeit (Füllstandsanzeige blinkt rot).</li> <li>3. Das Gerät ist im Stand-by.</li> </ol>	<ol style="list-style-type: none"> <li>1. Den Rasierer richtig einstellen (Kontakte des Rasierers müssen Kontakte in der Station berühren).</li> <li>2. Neue Reinigungskartusche einsetzen.</li> <li>3. Drücken Sie die Starttaste zweimal.</li> </ol>
<p>Verbrauch der Reinigungsflüssigkeit ist merklich erhöht.</p>	<p>Der Abfluss der Reinigungsstation ist verstopft.</p>	<ul style="list-style-type: none"> <li>– Reinigen Sie den Abfluss unter Zuhilfenahme eines Holzzahnstochers.</li> <li>– Wischen Sie die Wanne der Reinigungsstation regelmäßig aus.</li> </ul>

## English

Our products are designed to meet the highest standards of quality, functionality and design. Thank you for your trust in Braun's quality, and we hope you enjoy your new Braun shaver.

**Read these instructions completely, they contain safety information. Keep them for future reference.**

### Warning

Your appliance is provided with a special cord set, which has an integrated Safety Extra Low Voltage power supply. Do not exchange or tamper with any part of it, otherwise there is risk of an electric shock. Only use the special cord set provided with your appliance.



The shaver is suitable for cleaning under running tap water. Detach the shaver from the power supply before cleaning it in water.



Models 9095cc w&d/9040s w&d only:

This appliance is suitable for cleaning under running water and use in a bath or shower. For safety reasons it can only be operated cordlessly.

Note: Only model 9040s w&d can be used with foam or gel.

Do not shave with a damaged foil or cord.

This appliance can be used by children aged from 8 years and above and persons with reduced physical, sensory or mental capabilities or lack of experience and knowledge if they have been given supervision or instruction concerning the safe use of the appliance and understand the hazards involved. Children shall not play with the appliance. Cleaning and user maintenance shall not be made by children unless they are older than 8 years and supervised.

**Oil bottle** (models 9040s w&d/9030s only)

Keep out of reach of children. Do not

swallow. Do not apply to eyes. Dispose of properly when empty.

**Clean&Charge Station** (models 9095cc w&d/9090cc/9075cc/9070cc/9050cc)

To prevent the cleaning fluid from leaking, ensure that the Clean&Charge Station is placed on a flat surface.

When a cleaning cartridge is installed, do not tip, move suddenly or transport the station in any way as cleaning fluid might spill out of the cartridge. Do not place the station inside a mirror cabinet, nor place it on a polished or lacquered surface.

The cleaning cartridge contains a highly flammable liquid so keep it away from sources of ignition. Do not expose to direct sunlight and cigarette smoking nor store it over a radiator.

**Do not refill the cartridge and use only original Braun refill cartridges.**

### Shaver

- 1 Foil & Cutter cassette
- 2 Cassette release buttons
- 3 MultiHeadLock switch
- 4 On/off switch
- 5 Shaver display
- 6 Long hair trimmer
- 7 Shaver-to-station contacts
- 8 Release button for long hair trimmer
- 9 Model number of shaver
- 10 Shaver power socket
- 11 Special cord set
- 12 Brush
- 13 Hard travel case

### First use and Charging

Prior to first use remove the protection foil if any from the shaver display. Connect the shaver to an electrical outlet by snapping the special cord set (11) into the power socket (10) or for cc models via the Clean&Charge Station (see Chapter «Clean&Charge Station»).

#### Charging and basic operating information

- When charging for the first time, charge continuously for 1 hour.
- A full charge provides up to 50 minutes of cordless

shaving time. This may vary according to your beard growth and environmental temperature.

- Recommended ambient temperature for charging is 5 °C to 35 °C. The battery may not charge properly or at all under extreme low or high temperatures.
- Recommended ambient temperature for shaving is 15 °C to 35 °C.
- Do not expose the appliance to temperatures higher than 50 °C for extended periods of time.
- When the shaver is connected to an electrical outlet, it may take some minutes until the display illuminates.


## Shaver display

### Charge status

The shaver display (5) shows the charge status of the battery when connected to an electrical outlet:

- During charging the respective battery segment will blink.
- When fully charged all battery segments will light up for a few seconds then the display turns off.

### Low charge


The low-charge light  flashes red when the battery is running low. You should be able to finish your shave. With switching off the shaver a beep sound reminds of the low charge status.

Models 9095cc w&d/9090cc: The last 9 minutes of remaining shaving time are displayed in digits.

**Cleaning status** (models 9095cc w&d/9090cc/9075cc/9070cc/9050cc)

The cleaning indicator  lights up when the shaver needs to be cleaned in the Clean&Charge Station.

### Travel lock

The lock symbol  lights up when the shaver has been locked to avoid unintended starting of the motor (e.g. for storing in a suitcase).

## Using the shaver (see fig. A)

Press the on/off switch (4) to operate the shaver.

### Tips for a perfect dry shave

1. Always shave before washing your face.
2. At all times, hold the shaver at the right angle (90°) to your skin.
3. Stretch your skin and shave against the direction of your beard growth.

### MultiHeadLock switch (head lock)

To shave hard-to-reach areas (e.g. under the nose) slide the MultiHeadLock switch (3) down to lock the shaver head. The shaver head can be locked in five positions. To change position, move the shaver head with your thumb and forefinger back or forth. It will automatically click into the next position.

Models 9095cc w&d/9090cc/9075cc/9070cc/9050cc: For automatic cleaning in the Clean&Charge Station the head lock should be released.

### Long hair trimmer

To trim sideburns, moustache or beard press the release button (8) and slide the long hair trimmer (6) upwards.

**Shaving with the cord** (not for models 9095cc w&d/9040s w&d)

If the shaver has run out of power (discharged), you may also shave with the shaver connected to an electrical outlet via the special cord set.

### Travel lock

- **Activation:** By pressing the on/off switch (4) for 3 seconds the shaver is locked. This is confirmed by a beep sound and the lock symbol in the display. Afterwards the display turns off.
- **Deactivation:** By pressing the on/off switch for 3 seconds the shaver is unlocked again.

## Manual cleaning of the shaver

(see fig. B/C)

### Cleaning under running water

- Switch on the shaver (cordless) and rinse the shaver head under hot running water until all residues have been removed. You may use liquid soap without abrasive substances. Rinse off all foam and let the shaver run for a few more seconds.
- Next, switch off the shaver, press the release buttons (2) to remove the Foil & Cutter cassette (1) and let it dry completely.
- If you regularly clean the shaver under water, then apply once a week a drop of light machine oil on top of the Foil & Cutter cassette.

Model 9040s w&d only: The shaver should be cleaned after each foam usage.

### Cleaning with a brush

- Switch off the shaver. Remove the Foil & Cutter cassette (1) and tap it out on a flat surface. Using the brush, clean the inner area of the pivoting head. Do not clean the cassette with the brush as this may damage it!

The Foil & Cutter cassette can be attached either way. There is no impact on the shaving performance.

## Clean&Charge Station (models 9095cc w&d/9090cc/9075cc/9070cc/9050cc only)

The Clean&Charge Station has been developed for cleaning, charging, lubricating, disinfecting, drying and storing your Braun shaver.

- 14 Station power socket
- 15 Lift button for cartridge exchange
- 16 Station-to-shaver contacts
- 17 Clean&Charge Station display
- 17a Level indicator
- 17b Status light
- 17c Cleaning program indicator (models 9095cc w&d/  
9090cc/9075cc only)
- 18 Start button
- 19 Cleaning cartridge

### Installing the Clean&Charge Station (see fig. D)

- Remove the protection foil if any from the Clean&Charge Station display.
- Press the lift button (15) at the rear side of the Clean&Charge Station to lift up the housing.
- Hold the cleaning cartridge (19) down on a flat, stable surface (e.g. table).
- Carefully remove the lid from the cartridge.
- Slide the cartridge from the rear side into the base of the station until it snaps into place.
- Slowly close the housing by pushing it down until it locks.
- Connect the station to an electrical outlet by snapping the special cord set (11) into the power socket (14).


### Charging the shaver in the Clean&Charge Station (see fig. D)

Insert the shaver head with the front showing and released head lock into the cleaning station.

**Important: The shaver needs to be dry and free from any foam or soap residue!**

The contacts (7) on the back of the shaver need to align with the contacts (16) in the station. Push the shaver in the correct position. A beep sound confirms that the shaver sits properly in the station. Charging will start automatically.

### Cleaning the shaver (see fig. D)

When the cleaning indicator  lights up in the shaver display, insert the shaver into the Clean&Charge Station, as described above and press the start button (18).

The hygiene status will be analyzed and is shown by the cleaning program indicators (17c) in the Clean&Charge Station display (models 9095cc w&d/9090cc/9075cc only).

If status light (17b) does not shine (Clean&Charge Station switches to stand-by after ca. 10 minutes), press start button twice. Otherwise cleaning will not start. **For best shaving results, we recommend cleaning after each shave.**




The cleaning process consists of several cycles, in which cleaning fluid is flushed through the shaver head. Depending on your Clean&Charge Station model and/or program selected, the cleaning time

takes up to 3 minutes, followed by an active drying phase of about 40 minutes, during which a fan is running.

Afterwards charging will resume, which is indicated in the shaver display. When the shaver is fully charged the display turns off.

### Cleaning programs

Models 9095cc w&d/9090cc/9075cc:

-  short economical cleaning
-  normal level of cleaning
-  high intensive cleaning


Models 9070cc/9050cc:

One standard cleaning program is included.

### Removing the shaver from the Clean&Charge Station (see fig. E)

Hold the Clean&Charge Station with one hand and tilt the shaver slightly to the front to release it.

### Cleaning Cartridge / Replacement (see fig. F)

When the level indicator  (17a) lights up permanently red, the remaining fluid in the cartridge is sufficient for about 3 more cycles. When the level indicator blinks red, the cartridge needs to be replaced (about every 3 weeks when used daily).

After having pressed the lift button (15) to open the housing, wait for a few seconds before removing the used cartridge to avoid any dripping. Before discarding the used cartridge, make sure to close the openings using the lid of the new cartridge, since the used cartridge will contain contaminated cleaning solution.

The hygienic cleaning cartridge contains denatured ethanol (specification see cartridge), which once opened will naturally evaporate slowly. Each cartridge, if not used daily, should be replaced after approximately 8 weeks to ensure optimal disinfection.

The cleaning cartridge also contains lubricants for the shaving system, which may leave residual marks on the outer foil frame and the cleaning chamber of the Clean&Charge Station. These marks can be removed easily by wiping gently with a damp cloth.

## Accessories

Braun recommends changing your shaver's Foil & Cutter cassette every 18 months to maintain your shaver's maximum performance.

Available at your dealer or Braun Service Centres:

- Foil & Cutter cassette: 90S/90B
- Cleaning cartridge Clean&Charge Station: CCR
- Braun Shaver cleaner spray

## Environmental notice

Product contains batteries and/or recyclable electric waste. For environment protection do not dispose of in household waste, but for recycling take to electric waste collection points provided in your country.



The cleaning cartridge can be disposed of with regular household waste.

Subject to change without notice.

For electric specifications, see printing on the special cord set.

Please note down the suggested replacement date (in 18 months from now) below replacement part reference number.

### Guarantee

We grant a 2 year guarantee on the product commencing on the date of purchase. Within the guarantee period we will eliminate any defects in the appliance resulting from faults in materials or workmanship, free of charge either by repairing or replacing the complete appliance at our discretion. This guarantee extends to every country where this appliance is supplied by Braun or its appointed distributor.

This guarantee does not cover: damage due to improper use, normal wear and tear (e.g. shaver foil or cutter block) as well as defects that have a negligible effect on the value or operation of the appliance. The guarantee becomes void if repairs are undertaken by unauthorised persons and if original Braun parts are not used.

To obtain service within the guarantee period, hand in or send the complete appliance with your sales receipt to an authorised Braun Customer Service Centre (address information available online at [www.service.braun.com](http://www.service.braun.com)).

### For UK only:

This guarantee in no way affects your rights under statutory law.

## Trouble-Shooting

Problem:	Possible reason:	Remedy:
<b>SHAVER</b>		
Shaver does not start when pressing the start button.	<ol style="list-style-type: none"> <li>Travel lock is activated.</li> <li>Wet&amp;dry models 9095cc w&amp;d/9040s. This appliance can only be operated cordlessly.</li> </ol>	<ol style="list-style-type: none"> <li>Press the on/off switch for 3 seconds to unlock the shaver.</li> <li>Unplug the shaver.</li> </ol>
Shaver does not charge completely and keeps blinking.	Ambient temperature is out of valid range.	Recommended ambient temperature for charging is 5 °C to 35 °C.
Charging does not start when connected to power socket or put in Clean&Charge Station.	<ol style="list-style-type: none"> <li>Shaver is not placed properly in the Clean&amp;Charge Station.</li> <li>Sometimes charging could start delayed (e.g. after long storage).</li> <li>Ambient temperature is out of valid range.</li> <li>Special cord set is not plugged in properly.</li> </ol>	<ol style="list-style-type: none"> <li>Contacts of shaver need to align with contacts in the Clean&amp;Charge Station.</li> <li>Wait a few minutes, if charging will start automatically.</li> <li>Recommended ambient temperature for charging is 5 °C to 35 °C.</li> <li>Special cord set needs to snap into place.</li> </ol>
Unpleasant smell from the shaver head.	<ol style="list-style-type: none"> <li>Shaver head is cleaned with water.</li> <li>Cleaning cartridge is in use for more than 8 weeks.</li> </ol>	<ol style="list-style-type: none"> <li>When cleaning the shaver head with water only use hot water and from time to time some liquid soap (without abrasive substances). Remove Foil &amp; Cutter cassette to let it dry.</li> <li>Change cleaning cartridge at least every 8 weeks.</li> </ol>
Battery performance dropped significantly.	<ol style="list-style-type: none"> <li>Shaver head is regularly cleaned with water but not lubricated.</li> <li>Foil and cutter are worn which requires more power for each shave.</li> </ol>	<ol style="list-style-type: none"> <li>If the shaver is regularly cleaned with water, apply a drop of light machine oil on top of the foil once a week for lubrication.</li> <li>Replace Foil &amp; Cutter cassette.</li> </ol>
Shaving performance dropped significantly.	<ol style="list-style-type: none"> <li>Shaving system is clogged.</li> <li>Foil and cutter are worn.</li> </ol>	<ol style="list-style-type: none"> <li>Soak the Foil &amp; Cutter cassette in hot water with a drop of dish liquid. Afterwards rinse it properly and tap it out. Once dry apply a drop of light machine oil on the foil.</li> <li>Replace Foil &amp; Cutter cassette.</li> </ol>
Shaver turns off with fully charged battery.	Foil and cutter are worn which requires more power than the motor can deliver. The appliance turns off.	<ul style="list-style-type: none"> <li>Replace Foil &amp; Cutter cassette.</li> <li>Regularly oil the shaving system, especially when cleaning with water only.</li> </ul>
Shaver head is damp.	<ol style="list-style-type: none"> <li>Drain of the Clean&amp;Charge Station is clogged.</li> <li>Cleaning cartridge has been used for quite a while.</li> </ol>	<ol style="list-style-type: none"> <li>Clean the drain with a wooden toothpick.</li> <li>The alcohol proportion has decreased while the oil proportion has increased. Remove residue with a cloth.</li> </ol>

## CLEAN&CHARGE STATION

Cleaning does not start when pressing the start button.	<ol style="list-style-type: none"> <li>Shaver is not placed properly in the Clean&amp;Charge Station.</li> <li>Cleaning cartridge does not contain enough cleaning fluid (level indicator blinks red).</li> <li>Appliance is in stand-by mode.</li> </ol>	<ol style="list-style-type: none"> <li>Insert shaver into the Clean&amp;Charge Station (contacts of the shaver need to align with contacts in the station).</li> <li>Insert new cleaning cartridge.</li> <li>Press start button again.</li> </ol>
Increased consumption of cleaning fluid.	Drain of the Clean&Charge Station is clogged.	<ul style="list-style-type: none"> <li>Clean the drain with a wooden toothpick.</li> <li>Regularly wipe the tub clean.</li> </ul>