

BRAUN

Series 7



90793897/1-16



Type 5696

www.braun.com

7899cc

7898cc

7897cc

wet & dry



Braun Infolines

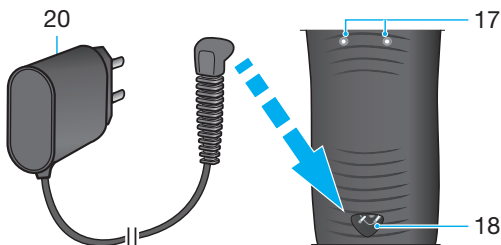
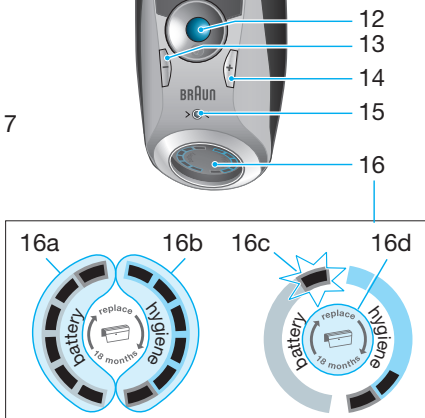
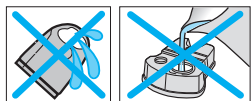
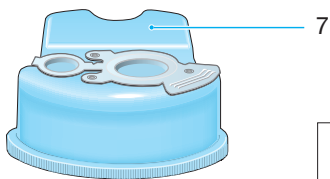
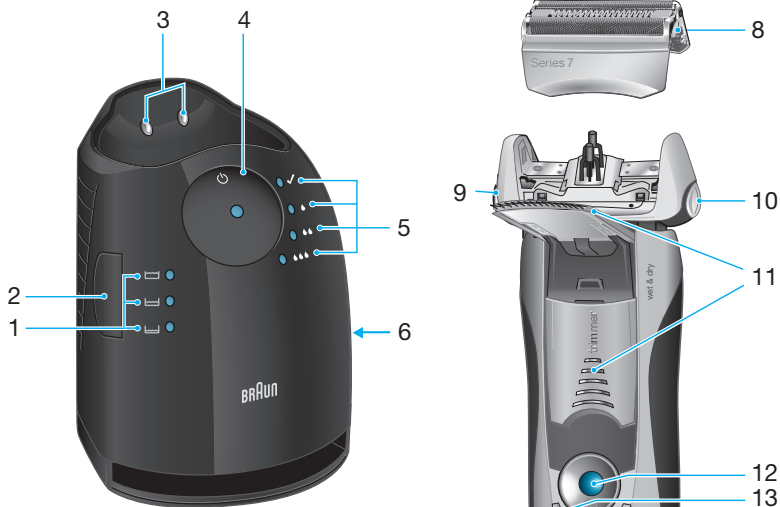
Deutsch	6
English	14
Français	22
Español	31
Português	40
Italiano	49
Nederlands	58
Dansk	67
Norsk	75
Svenska	83
Suomi	91
Türkçe	99
Ελληνικά	109

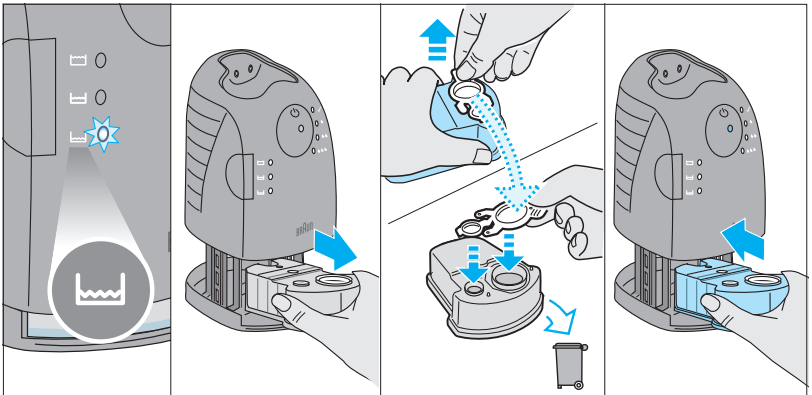
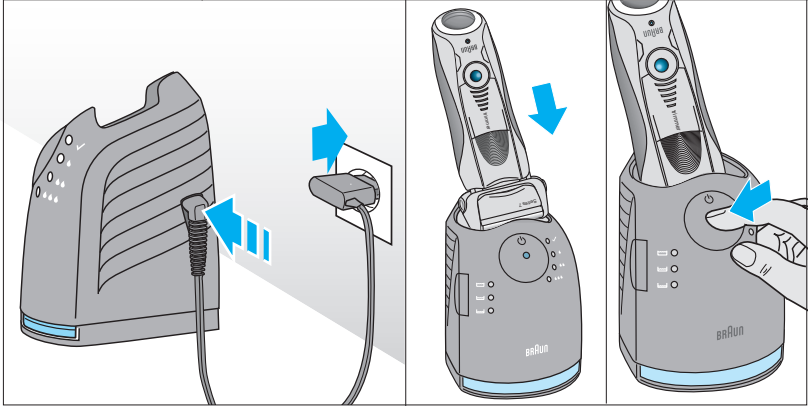
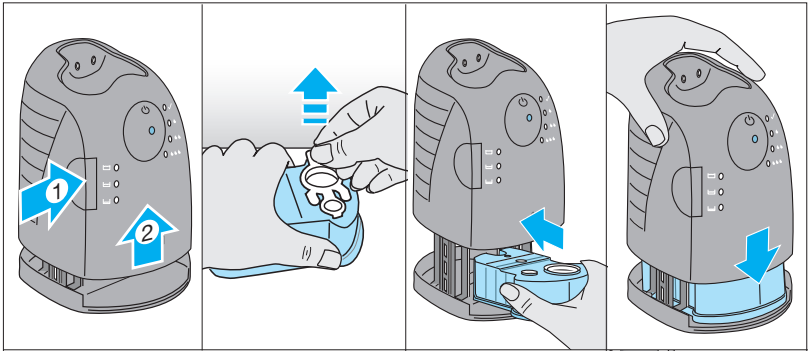
DE/AT	00 800 27 28 64 63 00 800 BRAUNINFOLINE
CH	08 44 - 88 40 10
UK	0800 783 7010
IE	1 800 509 448
FR	0 800 944 802 (service & appel gratuits)
BE	0 800 14 592
ES	900 814 208
PT	808 20 00 33
IT	800 440 017
NL	0 800-445 53 88
DK	70 15 00 13
NO	22 63 00 93
SE	020 - 21 33 21
FI	020 377 877
TR	0 800 261 63 65
HK	2926 2300 (Jebsen Consumer Service Centre)
ZA	0860 112 188 (Sharecall charged at local rates)

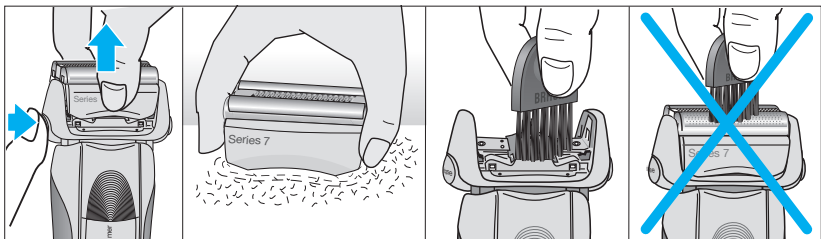
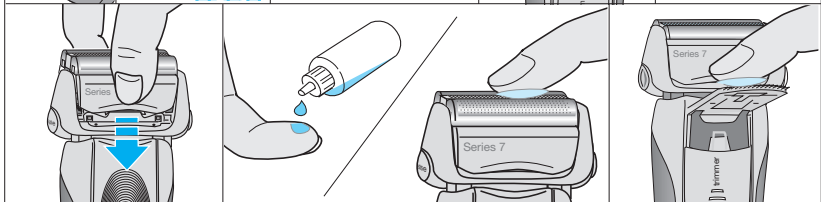
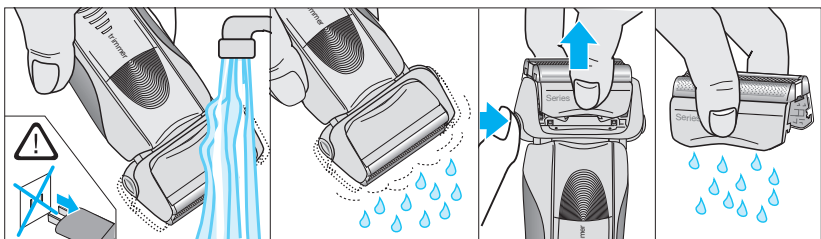
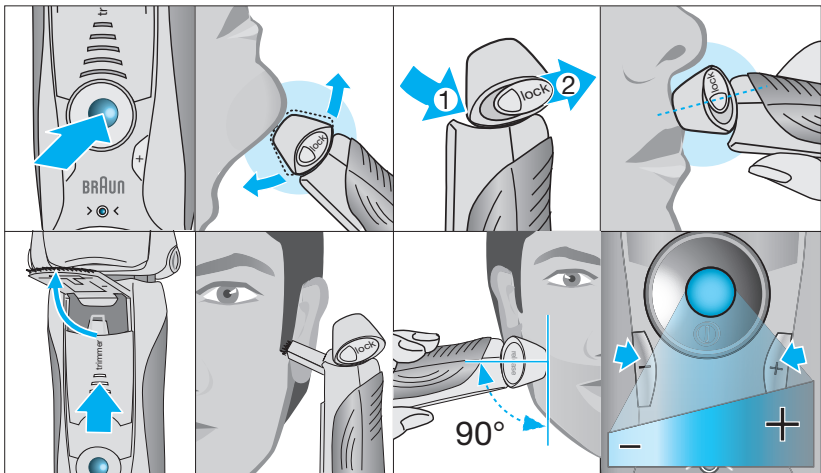
Braun GmbH
Frankfurter Straße 145
61476 Kronberg/Germany
www.braun.com

www.service.braun.com










Deutsch

Unsere Produkte werden hergestellt, um höchste Ansprüche an Qualität, Funktionalität und Design zu erfüllen. Wir wünschen Ihnen mit Ihrem Braun Rasierer viel Freude.

Lesen Sie die Gebrauchsanweisung vollständig und bewahren Sie sie als Referenz auf, da sie Sicherheitshinweise enthält.

Achtung

Ihr Rasierer-System ist mit einem Spezialkabel mit integriertem Netzteil für Sicherheitskleinspannung ausgestattet. Es dürfen weder Teile ausgetauscht noch Veränderungen vorgenommen werden, da sonst Stromschlaggefahr besteht. Verwenden Sie ausschließlich das mitgelieferte Spezialkabel.

Hat das Gerät die Markierung  492, kann jedes Braun Netzteil der Codes 492-XXXX verwendet werden.

Verwenden Sie das Gerät nicht mit beschädigter Scherfolie oder defektem Spezialkabel.



Dieses Gerät ist geeignet für die Verwendung in Badewanne und Dusche. **Aus Sicherheitsgründen kann es nur kabellos betrieben werden.**

Dieses Gerät kann von Kindern ab 8 Jahren und von Personen mit reduzierten physischen, sensorischen oder mentalen Fähigkeiten oder Mangel an Erfahrung und/oder Wissen benutzt werden, wenn sie beaufsichtigt oder bezüglich des sicheren Gebrauchs des Gerätes unterwiesen wurden und die daraus resultierenden Gefahren verstanden haben. Kinder dürfen nicht mit dem Gerät spielen. Reinigung und Benutzer-Wartung dürfen nicht durch Kinder durchgeführt werden, es sei denn, sie sind älter als 8 Jahre und beaufsichtigt.

Um ein Auslaufen der Reinigungsflüssigkeit zu vermeiden, achten Sie beim Aufstellen der Station auf einen sicheren, waagerechten Stand.

Die Station darf mit eingesetzter Kartusche nicht gekippt, nicht heftig bewegt und in keiner Weise transportiert werden. Die Station sollte weder in Spiegelschränken noch über Heizungen aufbewahrt, noch auf empfindlichen (polierten oder lackierten) Flächen abgestellt werden.

Die Reinigungskartusche enthält leicht entzündliche Flüssigkeit. Von Zündquellen fernhalten, in der Nähe der Station nicht rauchen. Nicht längere Zeit direktem Sonnenlicht aussetzen.

Die Reinigungskartusche nicht neu füllen. Verwenden Sie ausschließlich die original Reinigungskartusche von Braun.

Beschreibung

Clean&Renew Station

- 1 Füllstands-Anzeige
- 2 Lift-Taste für Kartuschenwechsel
- 3 Kontakte Station – Rasierer
- 4 Start-Taste
- 5 Leuchtdioden der Reinigungsprogramme
- 6 Steckerbuchse
- 7 Reinigungskartusche

Rasierer

- 8 Schersystem
- 9 Entriegelungstaste für das Schersystem
- 10 Feststelltaste für den Scherkopf

- 11 Ausklappbarer Langhaarschneider
- 12 Ein-/Ausschalter
- 13 – Taste (sensitiv)
- 14 + Taste (intensiv)
- 15 Reset-Taste
- 16 Rasierer-Display
- 16a Akku-Segmente
- 16b Hygiene-Segmente
- 16c Restkapazitätsanzeige
- 16d Wechselanzeige
- 17 Kontakte Rasierer – Station
- 18 Steckerbuchse (Rasierer)
- 19 Reiseetui
- 20 Spezialkabel (Design kann abweichen)




Vor der Rasur

Vor dem ersten Gebrauch muss der Rasierer mit dem Spezialkabel (20) an das Netz angeschlossen werden oder gehen Sie wie folgt vor:

Inbetriebnahme der Clean&Renew Station

- Drücken Sie die Lift-Taste (2), um das Gehäuse-Oberteil anzuheben.
- Halten Sie die Kartusche (7) auf einer ebenen, festen Unterlage.
- Ziehen Sie den Verschluss vorsichtig ab.
- Schieben Sie die Kartusche bis zum Anschlag in das Bodenfach.
- Drücken Sie das Gehäuse-Oberteil langsam nach unten, bis es einrastet.
- Verbinden Sie die Steckerbuchse der Station (6) über das Spezialkabel (20) mit dem Netz.

Die Füllstands-Anzeige (1) zeigt, wie viel Reinigungsflüssigkeit in der Kartusche ist:

-  ausreichend Flüssigkeit vorhanden
-  noch bis zu 7 Reinigungen möglich
-  neue Kartusche erforderlich

Laden und Reinigen des Rasierers

Stellen Sie den Rasierer kopfüber, mit dem Display nach vorne und gelöster Feststelltaste (10) in die Clean&Renew Station. Die Kontakte (17) auf der Rasierer-Rückseite berühren dann die Kontakte (3) in der Station. **Wichtig: Der Rasierer muss trocken und frei von jeglichen Schaum- oder Seifenrückständen sein.**

Wenn erforderlich, wird der Rasierer jetzt aufgeladen. Zudem wird der Reinigungsstatus überprüft und eine der vier Leuchtdioden der Reinigungsprogramme (5) leuchtet auf:

- ✓ der Rasierer ist sauber
- 💧 Sparprogramm – nur kurze Reinigung erforderlich
- 💧💧 normale Reinigung erforderlich
- 💧💧💧 intensive Reinigung erforderlich

Hat die Station eines der drei Reinigungsprogramme gewählt, wird sie erst beginnen, wenn Sie die Start-Taste (4) drücken. **Für beste Rasierergebnisse empfehlen wir, nach jeder Rasur zu reinigen.**

Jedes Reinigungsprogramm besteht aus mehreren Zyklen, in denen Reinigungsflüssigkeit durch den Scherkopf gespült wird. Je nach Clean&Renew Modell und/oder ausgewähltem Programm, dauert die Reinigung bis zu 16 Minuten. Lassen Sie den Rasierer zum Trocknen in der Station. Es dauert einige Stunden – je nach klimatischen Gegebenheiten – bis die Restfeuchte verdunstet ist.

Ist das Reinigungsprogramm beendet, leuchtet die blaue ✓-Diode.

Stand-by-Betrieb

10 Minuten nach Beendigung des Lade- oder Reinigungsvorgangs schaltet die Station in den Stand-by-Betrieb: Die Leuchtdioden an der Station werden ausgeschaltet.

Rasierer-Display

Das Rasierer-Display (16) zeigt auf der linken Seite den Akku-Ladezustand und auf der rechten Seite den Hygiene-Status des Scherkopfes an. Sechs dunkle Segmente werden auf jeder Seite angezeigt, wenn der Rasierer voll geladen und hygienisch sauber ist.

Akku-Segmente:

Während des Ladens oder beim Betrieb des Rasierers blinkt das entsprechende Akku-Segment (16a). Bei Vollladung werden alle sechs Segmente permanent angezeigt. Die Segmente verschwinden nach und nach mit abnehmender Ladung.

Restkapazitätsanzeige

Die Restkapazitätsanzeige (16c) im roten Rahmen blinkt, wenn die Akku-Ladung zur Neige geht. Die verbleibende Kapazität reicht dann noch für 2–3 Rasuren.

Hygiene-Segmente:

Nach einer Reinigung in der Clean&Renew Station werden alle sechs Hygiene-Segmente (16b) angezeigt. Wird der Rasierer benutzt, verschwinden die Hygiene-

Segmente nach und nach und werden erst wieder vollständig angezeigt, nachdem der Rasierer in der Clean&Renew Station gereinigt wurde. Je nach Hygiene-Status wählt die Station automatisch das geeignete Reinigungsprogramm. Die Hygiene-Segmente werden jedoch nur dann wieder vollständig angezeigt, wenn der Rasierer in der Clean&Renew Station gereinigt wird, weil der Reinigungsvorgang dort hygienischer ist als unter fließendem Wasser.

Informationen zum Laden

- Eine Vollladung dauert etwa 1 Stunde. Voll geladen kann der Rasierer je nach Bartstärke ca. 50 Minuten ohne Netzanschluss betrieben werden. Eine Schnellladung von 5 Minuten ist ausreichend für eine Rasur.
- Die empfohlene Umgebungstemperatur zum Laden ist 5 °C bis 35 °C. Bei extrem niedrigen oder hohen Temperaturen kann es sein, dass der Akku nicht richtig oder gar nicht geladen werden kann. Die empfohlene Umgebungstemperatur zum Rasieren liegt bei 15 °C bis 35 °C. Das Gerät nicht längere Zeit höheren Temperaturen als 50 °C aussetzen.

So benutzen Sie Ihren Rasierer

Rasieren

Drücken Sie den Ein-/Ausschalter (12), um den Rasierer einzuschalten:

- Der bewegliche Schwingkopf und die flexiblen Scherfolien sorgen automatisch für eine optimale Anpassung an die Gesichtsform.
- Für die Rasur an engen Gesichtspartien (z. B. unter der Nase) schieben Sie zuerst den Scherkopf nach hinten und danach die Feststelltaste nach hinten. Der bewegliche Scherkopf ist jetzt in Winkelstellung fixiert.
- Zum kontrollierten Trimmen von Bart/Schnauzbart oder Koteletten schieben Sie den ausklappbaren Langhaarschneider (11) nach oben.

Tipps für die perfekte Trockenrasur

Für optimale Rasiererergebnisse empfehlen wir drei einfache Schritte:

1. Rasieren Sie sich immer, bevor Sie Ihr Gesicht waschen.
2. Rasierer stets im rechten Winkel (90°) zur Haut halten.
3. Haut straffen und gegen die Bartwuchsrichtung rasieren.

Persönliche Einstellung Ihres Rasierers

Bei Betätigung der Taste -/+ (13) oder (14) können Sie die Rasierleistung an Ihre individuellen Bedürfnisse in den verschiedenen Gesichtsbereichen von empfindlich bis intensiv anpassen.

Die Kontrollleuchte im Ein-/Ausschalter (12) verändert sich innerhalb des folgenden Bereichs:

(-) sensitiv, für empfindliche Bereiche

- hellblau
- dunkelblau
- grün

(+) intensiv

Für eine gründliche und schnelle Rasur empfehlen wir die grüne (intensiv) Einstellung. Beim Wiedereinschalten ist automatisch die zuletzt gewählte Einstellung aktiv.

Automatische Reinigung

Stellen Sie den Rasierer nach jeder Rasur in die Station und verfahren Sie wie im Abschnitt «Vor der Rasur» beschrieben. Alle Reinigungs- und Ladefunktionen werden dann automatisch durchgeführt. Bei täglicher Reinigung reicht eine Kartusche für ca. 30 Reinigungsvorgänge.

Die Reinigungsflüssigkeit enthält Ethanol oder Isopropanol (Einzelheiten siehe Kartusche), das sich nach Öffnen der Kartusche langsam verflüchtigt. Daher sollte eine Kartusche, falls sie nicht täglich verwendet wird, nach ca. 8 Wochen ausgetauscht werden.

Die Reinigungsflüssigkeit enthält ölige Substanzen, die Rückstände auf dem Scherkopf hinterlassen können. Wischen Sie eventuelle Rückstände einfach mit einem weichen Tuch ab.

Manuelle Reinigung

Reinigung unter fließendem Wasser:

- **Schalten Sie den Rasierer ein (kabellos) und reinigen Sie den Scherkopf unter heißem, fließendem Wasser, bis alle Rückstände entfernt wurden.** Gelegentlich Flüssigseife ohne Scheuermittel benutzen. Schaum vollständig abspülen und den Rasierer noch einige Sekunden laufen lassen.
- Dann den Rasierer ausschalten, die Entriegelungstaste (9) drücken, das Schersystem (8) abnehmen und trocknen lassen.
- Bei regelmäßiger Nassreinigung sollten Sie wöchentlich einen Tropfen Leichtmaschinenöl (nicht enthalten) auf der Oberfläche des Schersystems und dem Langhaarschneider verteilen.

Der Rasierer sollte nach jedem Gebrauch von Rasierschaum gereinigt werden.

Reinigen mit einer Bürste:

- Rasierer ausschalten. Das Schersystem (8) abnehmen und ausklopfen. Mit der Bürste die Scherkopf-Innenseite reinigen. Das Schersystem darf nicht mit der Bürste gereinigt werden.

Reinigung des Gehäuses

Von Zeit zu Zeit das Gehäuse des Rasierers und der Station mit einem feuchten Tuch abwischen, insbesondere die Mulde in der Station, in der der Rasierer sitzt.

Kartuschenwechsel

Nach dem Drücken der Lift-Taste (2) zum Öffnen des Gehäuses einige Sekunden warten, bevor die gebrauchte Kartusche herausgenommen wird. Schließen Sie vor dem Entsorgen der gebrauchten Kartusche die Öffnungen mit dem Verschluss der neuen Kartusche, denn die gebrauchte Kartusche enthält verschmutzte Reinigungsflüssigkeit.

So halten Sie Ihren Rasierer in Bestform

Wechselanzeige für das Schersystem / Reset

Um 100 % der Rasierleistung zu erhalten, wechseln Sie das Schersystem (8), wenn die Wechselanzeige auf dem Display aufleuchtet (nach ca. 18 Monaten) oder wenn es Verschleißerscheinungen zeigt.

Die Wechselanzeige leuchtet noch während der nächsten 7 Rasuren, um Sie an den Schersystemwechsel zu erinnern. Danach erfolgt ein automatisches Reset der Anzeige.

Wenn Sie das Schersystem gewechselt haben, drücken Sie die Reset-Taste (15) mindestens 3 Sekunden lang, um die Wechselanzeige manuell zurückzustellen. Dabei blinkt die Wechselanzeige zunächst noch und erlischt, sobald das Reset abgeschlossen ist. Die Wechselanzeige kann zu jeder Zeit manuell zurückgesetzt werden.

Zubehör

Im Handel oder beim Braun Kundendienst erhältlich:

- **Schersystem 70S/70B**
- **Reinigungskartusche Clean&Renew CCR**

Informationen zum Umweltschutz

Das Gerät enthält Akkus und/oder wiederverwertbare Elektrobauteile. Im Sinne des Umweltschutzes darf dieses Gerät am Ende seiner Lebensdauer nicht im Hausmüll entsorgt werden, sondern kann bei entsprechenden lokal verfügbaren Rückgabe- und Sammelstellen abgegeben werden.



Die Kartusche kann im Hausmüll entsorgt werden. (D/A/CH: Bitte lokale Entsorgungsbestimmungen beachten)

Änderungen vorbehalten.

Elektrische Angaben siehe Bedruckung auf dem Spezialkabel.

Problembekämpfung / Hilfestellung

Problem:	Mögliche Ursache:	Selbsthilfe:
RASIERER		
Schersystem riecht unangenehm.	<ol style="list-style-type: none">1. Schersystem wird nass gereinigt.2. Reinigungskartusche wird schon länger als 8 Wochen verwendet.	<ol style="list-style-type: none">1. Bei der Nassreinigung heißes Wasser verwenden, gelegentlich Flüssigseife (ohne Scheuermittel) benutzen. Zum Trocknen Schersystem vom Rasierer abnehmen.2. Kartusche spätestens nach 8 Wochen austauschen.

<p>Akkukapazität hat sich deutlich verringert.</p>	<ol style="list-style-type: none"> 1. Schersystem ist verschlissen und verbraucht. Bei der Rasur wird deutlich mehr Leistung gebraucht. 2. Schersystem wird nass gereinigt und nicht geölt. 	<ol style="list-style-type: none"> 1. Schersystem erneuern. 2. Schersystem besonders bei Nassreinigung regelmäßig ölen, um Verschleiß vorzubeugen.
<p>Rasierleistung hat spürbar nachgelassen.</p>	<ol style="list-style-type: none"> 1. Schersystem ist verschlissen. 2. Die persönliche Einstellung der Rasierleistung wurde verstellt. 3. Schersystem ist mit Bartstaub verstopft. 	<ol style="list-style-type: none"> 1. Schersystem erneuern. 2. Für die gründlichste und schnellste Rasur empfehlen wir die grüne (intensiv) Einstellung. 3. Schersystem in heißem Wasser mit einem Schuss Spülmittel einweichen. Danach das Schersystem gut abspülen und ausklopfen. Wenn es abgetrocknet ist, einen Tropfen Leichtmaschinenöl auf der Scherfolie verteilen.
<p>Rasierer schaltet sich trotz voll geladenem Akku aus.</p>	<p>Schersystem ist verschlissen und verbraucht mehr Leistung bei der Rasur, als der Motor liefern kann. Das Gerät schaltet ab.</p>	<ul style="list-style-type: none"> – Schersystem erneuern. – Schersystem regelmäßig ölen, insbesondere bei regelmäßiger Nassreinigung.
<p>Bei abnehmender Ladung werden Segmente der Akkukapazitätsanzeige übersprungen.</p>	<p>Schersystem ist verschlissen und verbraucht deutlich mehr Energie bei der Rasur.</p>	<ul style="list-style-type: none"> – Schersystem erneuern. – Schersystem regelmäßig ölen, um Verschleiß vorzubeugen.
<p>Schersystem wurde vor kurzem gewechselt, aber Rasierer zeigt Scherteilwechsel an.</p>	<p>Die Reset-Taste wurde nicht gedrückt.</p>	<ul style="list-style-type: none"> – Reset-Taste mindestens 3 Sekunden lang drücken, um die Wechselanzeige zurückzustellen.

Schersystem ist feucht.	<ol style="list-style-type: none"> 1. Die Zeit zum Trocknen nach der automatischen Reinigung war zu kurz. 2. Der Abfluss der Reinigungsstation ist verstopft. 3. Reinigungskartusche wird schon länger genutzt. 	<ol style="list-style-type: none"> 1. Reinigen Sie direkt nach der Rasur, damit ausreichend Zeit für das Trocknen bleibt. 2. Abfluss unter Zuhilfenahme eines Holzzahnstochers reinigen. Regelmäßig die Wanne der Reinigungsstation auswischen. 3. Der Ethanol-/Isopropanolanteil der Reinigungsflüssigkeit hat sich verringert und der Ölanteil ist dadurch höher. Störende Rückstände einfach mit einem weichen Tuch entfernen.
-------------------------	--	--

REINIGUNGSSTATION

Reinigung startet nicht, wenn die Starttaste gedrückt wird.	<ol style="list-style-type: none"> 1. Rasierer steht nicht richtig in der Reinigungsstation. 2. Reinigungskartusche enthält zu wenig Reinigungsflüssigkeit (Anzeige ist rot). 3. Gerät befindet sich im Stand-by Betrieb. 	<ol style="list-style-type: none"> 1. Rasierer noch einmal richtig einstellen (Kontakte des Rasierers müssen Kontakte in der Station berühren). 2. Neue Reinigungskartusche einsetzen. 3. Starttaste erneut drücken.
Verbrauch der Reinigungsflüssigkeit ist merklich erhöht.	Der Abfluss der Reinigungsstation ist verstopft.	<ul style="list-style-type: none"> – Abfluss unter Zuhilfenahme eines Holzzahnstochers reinigen. – Regelmäßig die Wanne der Reinigungsstation auswischen.

Garantie

Als Hersteller übernehmen wir für dieses Gerät – nach Wahl des Käufers zusätzlich zu den gesetzlichen Gewährleistungsansprüchen gegen den Verkäufer – eine Garantie von 2 Jahren ab Kaufdatum. Innerhalb dieser Garantiezeit beseitigen wir nach unserer Wahl durch Reparatur oder Austausch des Gerätes unentgeltlich alle Mängel, die auf Material- oder Herstellungsfehlern beruhen. Die Garantie kann in allen Ländern in Anspruch genommen werden, in denen dieses Braun Gerät von uns autorisiert verkauft wird.

Von der Garantie sind ausgenommen: Schäden durch unsachgemäßen Gebrauch (Knickstellen an der Scherfolie, Bruch), normaler Verschleiß (z. B. Scherfolie oder Klingenblock) sowie Mängel, die den Wert oder die Gebrauchstauglichkeit des Gerätes nur unerheblich beeinflussen. Bei Eingriffen durch nicht von uns autorisierte Braun Kundendienstpartner sowie bei Verwendung anderer als Original Braun Ersatzteile erlischt die Garantie.

Im Garantiefall senden Sie das Gerät mit Kaufbeleg bitte an einen autorisierten Braun Kundendienstpartner. Die Anschrift finden Sie unter www.service.braun.com oder können Sie kostenlos unter 00800/27 28 64 63 erfragen.


English

Our products are designed to meet the highest standards of quality, functionality and design. We hope you enjoy your new Braun Shaver.

**Read these instructions completely, they contain safety information.
Keep them for future reference.**

Warning

Your shaving system is provided with a special cord set, which has an integrated Safety Extra Low Voltage power supply. Do not exchange or tamper with any part of it, otherwise there is risk of an electric shock. Only use the special cord set provided with your appliance.

If the appliance is marked -C 492, you can use it with any Braun power supply coded 492-XXXX.

Do not shave with a damaged foil or cord.



This appliance is suitable for cleaning under running water and use in a bath or shower. **For safety reasons it can only be operated cordless.**

This appliance can be used by children aged from 8 years and above and persons with reduced physical, sensory or mental capabilities or lack of experience and knowledge if they have been given supervision or instruction concerning the safe use of the appliance and understand the hazards involved. Children shall not play with the appliance. Cleaning and user maintenance shall not be made by children unless they are older than 8 years and supervised.

To prevent the cleaning fluid from leaking, ensure that the Clean&Renew station is placed on a flat surface. When a cleaning cartridge is installed, do not tip, move suddenly or transport the station in any way as cleaning fluid might spill out of the cartridge. Do not place the station inside a mirror cabinet, nor over a radiator, nor place it on a polished or lacquered surface.

The cleaning cartridge contains a highly flammable liquid so keep it away from sources of ignition. Do not smoke near the station. Do not expose to direct sunlight for long periods of time.

Do not refill the cartridge and use only original Braun refill cartridges.

Description

Clean&Renew station

- 1 Cleaning fluid display
- 2 Lift button for cartridge exchange
- 3 Station-to-shaver contacts
- 4 Start button
- 5 Cleaning program indicators
- 6 Station power socket
- 7 Cleaning cartridge

Shaver

- 8 Foil & Cutter cassette
- 9 Cassette release button
- 10 Shaver head lock switch
- 11 Pop-out long hair trimmer

- 12 On/off switch
- 13 – setting button (sensitive)
- 14 + setting button (intensive)
- 15 Reset button
- 16 Shaver display
- 16a Battery segments
- 16b Hygiene segments
- 16c Low charge indicator
- 16d Replacement symbol
- 17 Shaver-to-station contacts
- 18 Shaver power socket
- 19 Travel case
- 20 Special cord set (design can differ)




Before shaving

Prior to first use you must connect the shaver to an electrical outlet using the special cord set (20) or alternatively proceed as below.

Installing the Clean&Renew station

- Press the lift button (2) to open the housing.
- Hold the cleaning cartridge (7) down on a flat, stable surface (e.g. table).
- Carefully remove the lid from the cartridge.
- Slide the cartridge into the base of the station as far as it will go.
- Slowly close the housing by pushing it down until it locks.
- Using the special cord set (20), connect the station power socket (6) to an electrical outlet.

The cleaning fluid display (1) will show how much fluid is in the cartridge:

-  up to 30 cleaning cycles available
-  up to 7 cleaning cycles remaining
-  new cartridge required

Charging and cleaning the shaver

Insert the shaver head with the front showing and released head lock (10) into the Clean&Renew. The contacts (17) on the back of the shaver will align with the contacts (3) in the cleaning station. **Important: The shaver needs to be dry and free from any foam or soap residue!**

If required, the Clean&Renew station will automatically charge the shaver. The hygiene status of the shaver will also be analyzed and one of the following cleaning program indicators (5) will light up:

- ✓ shaver is clean
- 💧 short economical cleaning required
- 💧💧 normal level of cleaning required
- 💧💧💧 high intensive cleaning required

If the station selects one of the required cleaning programs, it will not start unless you press the start button (4). **For best shaving results, we recommend cleaning after each shave.**

Each cleaning program consists of several cycles, where cleaning fluid is flushed through the shaver head. Depending on your Clean&Renew Station model and/or program selected, the cleaning time takes up to 16 minutes. Leave the shaver in the station for drying. It takes several hours until remaining moisture evaporates depending on the climatic conditions.

When the program is finished, the blue ✓ indicator will light up.

Stand-by mode

10 minutes after completing the charging or cleaning session, the Clean&Renew station switches to the stand-by mode: The indicators of the Clean&Renew station turn off.

Shaver display

The shaver display (16) shows the charge status of the battery on the left, and the hygiene status on the right. 6 dark segments are shown on each side when the battery is fully charged and the shaver is hygienically clean.

Battery segments:

During charging or when using the shaver, the respective battery segment (16a) will blink. When fully charged all 6 segments are shown. With decreasing charge the segments gradually disappear.

Low charge indicator

The low charge indicator (16c) provided with a red frame blinks to indicate that the battery is running low. The remaining battery capacity is sufficient for 2 to 3 shaves.

Hygiene segments:

All 6 hygiene segments (16b) will appear after the shaver has been cleaned in the Clean&Renew station. When the shaver is being used, the hygiene segments will gradually disappear. Once the shaver is returned to the station, the system will automatically select the appropriate cleaning program and restore the segments to maximum hygiene. Given that rinsing the shaver under tap water is not as hygienic as the cleaning station, the hygiene segments will only restore themselves when the shaver has been cleaned in the Clean&Renew station.

Charging information

- A full charge will take about 1 hour and provides up to 50 minutes of cordless shaving time. This may vary according to your beard growth and environmental temperature. 5-minute quick charge is sufficient for a shave.

- Recommended ambient temperature for charging is 5 °C to 35 °C. The battery may not charge properly or at all under extreme low or high temperatures. Recommended ambient temperature for shaving is 15 °C to 35 °C. Do not expose the shaver to temperatures higher than 50 °C for extended periods of time.

Using the shaver

How to use

Press the on/off switch (12) to operate the shaver:

- The pivoting shaver head and floating foils automatically adjust to every contour of your face.
- To shave hard to reach areas (e.g. under the nose), first slide the shaver head to the back position, afterwards move the head lock switch to the back. The pivoting head is locked at this angle.
- To trim sideburns, moustache or beard, slide the pop-out long hair trimmer (11) upwards.

Tips for the perfect dry shave

For best shaving results, Braun recommends you follow 3 simple steps:

1. Always shave before washing your face.
2. At all times, hold the shaver at right angles (90°) to your skin.
3. Stretch your skin and shave against the direction of your beard growth.

Personalizing your shaver

By holding down the accelerator button -/+ (13) or (14) you can adjust the shaving power to your individual needs in the different areas of your face from sensitive to intensive. The pilot light in the on/off switch (12) changes within the following range:

(-) sensitive shave

- light blue
- dark blue
- green

(+) intensive shave

For a thorough and fast shave we recommend the green (intensive) setting. When switching on next time, the last used setting will be activated.

Cleaning

Automatic cleaning

After each shave, return the shaver to the Clean&Renew station and proceed as described above in the section «Before shaving». All charging and cleaning needs are then automatically taken care of. With daily use, a cleaning cartridge should be sufficient for about 30 cleaning cycles.

The hygienic cleaning cartridge contains ethanol or isopropanol (specification see cartridge), which once opened will naturally evaporate slowly. Each cartridge, if not used daily, should be replaced after approximately 8 weeks to ensure optimal disinfection.

The cleaning cartridge also contains lubricants, which may leave residual marks on the outer foil frame after cleaning. However, these marks can be removed easily by wiping gently with a cloth or soft tissue paper.

Manual cleaning

Cleaning under running water:

- **Switch the shaver on (cordless) and rinse the shaver head under hot running water until all residues have been removed.** You may use liquid soap without abrasive substances. Rinse off all foam and let the shaver run for a few more seconds.
- Next, switch off the shaver, press the release button (9) to remove the Foil & Cutter cassette (8) and let it dry.
- If you regularly clean the shaver under water, then once a week apply a drop of light machine oil (not included) on top of the Foil & Cutter cassette and the long hair trimmer.

The shaver should be cleaned after each foam usage.

Cleaning with a brush:

- Switch off the shaver. Remove the Foil & Cutter cassette (8) and tap it out on a flat surface. Using a brush, clean the inner area of the pivoting head. However, do not clean the cassette with the brush as this may damage it.

Cleaning the housing

From time to time clean the housing of the shaver and the Clean&Renew station with a damp cloth, especially inside the cleaning chamber where the shaver rests.

Replacing the cleaning cartridge

After having pressed the lift button (2) to open the housing, wait for a few seconds before removing the used cartridge to avoid any dripping. Before discarding the used cartridge, make sure to close the openings using the lid of the new cartridge, since the used cartridge will contain contaminated cleaning solution.

Keeping your shaver in top shape

Replacing the Foil & Cutter cassette /reset

To maintain 100% shaving performance, replace the Foil & Cutter cassette (8), when the replacement symbol (16d) lights up on the shaver display (after about 18 months) or when cassette is worn. The replacement symbol will remind you during the next 7 shaves to replace the Foil & Cutter cassette. Then the shaver will automatically reset the display.

After you have replaced the Foil & Cutter cassette, use a ball-pen to push the reset button (15) for at least 3 seconds to reset the counter. While doing so, the replacement light blinks and goes off when the reset is complete. The manual reset can be done at any time.

Accessories

Available at your dealer or Braun Service Centres:

- **Foil & Cutter cassette** 70S/70B
- **Cleaning cartridge** Clean&Renew CCR

Environmental notice

Product contains batteries and/or recyclable electric waste. For environment protection do not dispose of in household waste, but for recycling take to electric waste collection points provided in your country.



The cleaning cartridge can be disposed with regular household waste.

Subject to change without notice.

For electric specifications, see printing on the special cord set.

Trouble-Shooting

Problem:	Possible reason:	Remedy:
SHAVER		
Unpleasant smell from the shaver head.	<ol style="list-style-type: none">1. Shaver head is cleaned with water.2. Cleaning cartridge is in use for more than 8 weeks.	<ol style="list-style-type: none">1. When cleaning the shaver head with water only use hot water and from time to time some liquid soap (without abrasive substances). Remove Foil & Cutter cassette to let it dry.2. Change cleaning cartridge at least every 8 weeks.

Battery performance dropped significantly.	<ol style="list-style-type: none"> 1. Foil and cutter are worn which requires more power for each shave. 2. Shaver head is regularly cleaned with water but not lubricated. 	<ol style="list-style-type: none"> 1. Renew Foil & Cutter cassette. 2. If the shaver is regularly cleaned with water, apply a drop of light machine oil on top of the foil once a week for lubrication.
Shaving performance dropped significantly.	<ol style="list-style-type: none"> 1. Foil and cutter are worn. 2. Personal setting of shaving performance has been changed. 3. Shaving system is clogged. 	<ol style="list-style-type: none"> 1. Renew Foil & Cutter cassette. 2. For a thorough and fast shave we recommend the green (intensive) setting. 3. Soak the Foil & Cutter cassette into hot water with a drop of dish liquid. Afterwards rinse it properly and tap it out. Once dry apply a drop of light machine oil on the foil.
Shaver turns off with fully charged battery.	Foil and cutter are worn which requires more power than the motor can deliver. The appliance turns off.	<ul style="list-style-type: none"> – Renew Foil & Cutter cassette. – Regularly oil the shaving system, especially when cleaning with water only.
Battery segments in the display are skipped with decreasing battery capacity.	Foil and cutter are worn which requires more power for each shave.	<ul style="list-style-type: none"> – Renew Foil & Cutter cassette. – Regularly oil the shaving system, especially when cleaning with water only.
Shaving parts have been changed recently but replacement symbol lights up.	Reset button has not been pushed.	<ul style="list-style-type: none"> – Push the reset button for at least 3 seconds to reset the counter.
Shaver head is damp.	<ol style="list-style-type: none"> 1. Drying time after automatic cleaning was too short. 2. Drain of the Clean&Renew station is clogged. 3. Cleaning cartridge has been used for quite a while. 	<ol style="list-style-type: none"> 1. Clean directly after shaving to allow enough time for drying. 2. Clean the drain with a wooden toothpick. Regularly wipe the tub clean. 3. The ethanol/isopropanol proportion has decreased while the oil proportion has increased. Remove residue with a cloth.

CLEAN&RENEW STATION

Cleaning does not start when pressing the start button.	<ol style="list-style-type: none">1. Shaver is not placed properly in the Clean&Renew station.2. Cleaning cartridge contains not enough cleaning fluid (display lights red).3. Appliance is in stand-by mode.	<ol style="list-style-type: none">1. Insert shaver into the Clean&Renew station (contacts of the shaver need to align with contacts in the station).2. Insert new cleaning cartridge.3. Press start button again.
Increased consumption of cleaning fluid.	Drain of the Clean&Renew station is clogged.	<ul style="list-style-type: none">– Clean the drain with a wooden toothpick.– Regularly wipe the tub clean.

Guarantee

We grant a 2 year guarantee on the product commencing on the date of purchase. Within the guarantee period we will eliminate any defects in the appliance resulting from faults in materials or workmanship, free of charge either by repairing or replacing the complete appliance at our discretion.

This guarantee extends to every country where this appliance is supplied by Braun or its appointed distributor.

This guarantee does not cover: damage due to improper use, normal wear and tear (e.g. shaver foil or cutter block) as well as defects that have a negligible effect on the value or operation of the appliance. The guarantee becomes void if repairs are undertaken by unauthorised persons and if original Braun parts are not used.

To obtain service within the guarantee period, hand in or send the complete appliance with your sales receipt to an authorised Braun Customer Service Centre (address information available online at www.service.braun.com).

For UK only:

This guarantee in no way affects your rights under statutory law.