

BRAUN

Series 7



90792472/1-16



Type 5697

www.braun.com

7893s
7855s
7842s
7840s
7740s

Deutsch	6
English	11
Français	16
Español	21
Português	26
Italiano	31
Nederlands	36
Dansk	41
Norsk	46
Svenska	51
Suomi	56
Polski	61
Český	67
Slovenský	72
Magyar	77
Hrvatski	82
Slovenski	87
Türkçe	92
Română (RO/MD)	99
Ελληνικά	104
Български	110
Русский	115
Українська	122
عربي	136

Braun GmbH
 Frankfurter Straße 145
 61476 Kronberg/Germany
www.braun.com
www.service.braun.com

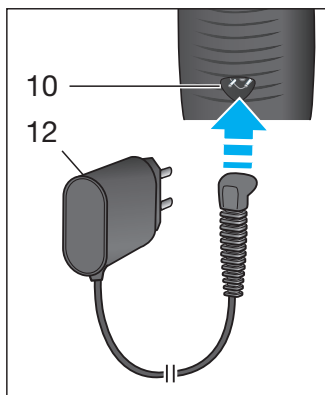
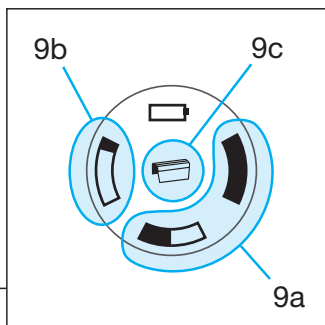
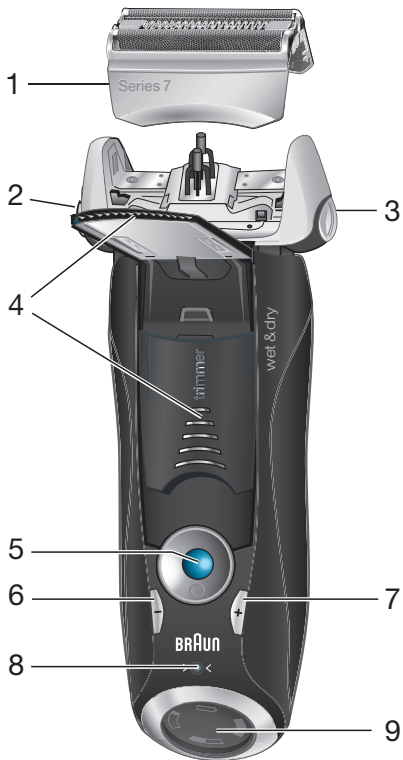


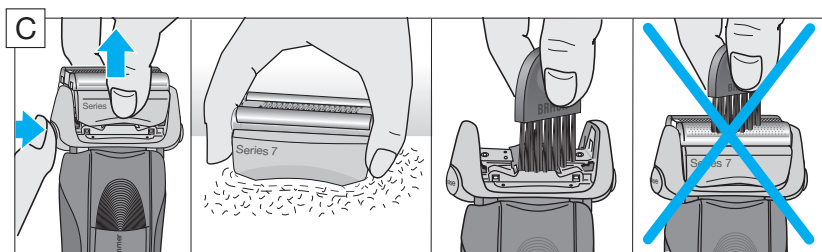
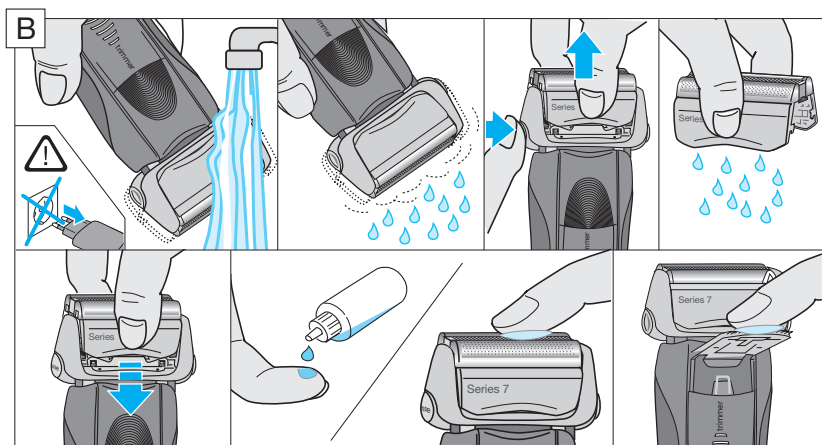
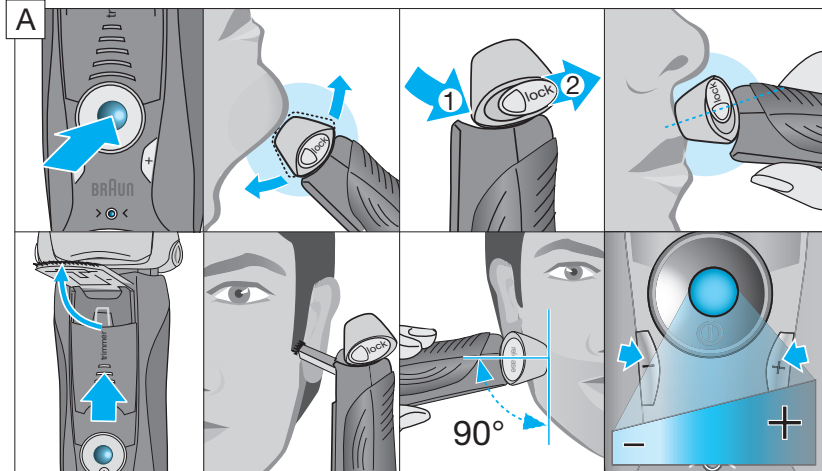
Braun Infolines

DE/AT	00 800 27 28 64 63 00 800 BRAUNINFOLINE
CH	08 44 - 88 40 10
UK	0800 783 7010
IE	1 800 509 448
FR	0 800 944 802 (service & appel gratuits)
BE	0 800 14 592
ES	900 814 208
PT	808 20 00 33
IT	800 440 017
NL	0 800-445 53 88
DK	70 15 00 13
NO	22 63 00 93
SE	020 - 21 33 21
FI	020 377 877
PL	801 127 286 801 1 BRAUN
CZ	221 804 335
SK	02/5710 1135
HU	(06-1) 451-1256
HR	091 66 01 777
SI	080 2822
TR	0 800 261 63 65
RO	021.224.30.35
GR	210-9478700
RU	8 800 200 20 20
UA	0 800 505 000
HK	2926 2300 (Jebsen Consumer Service Centre)
ZA	0860 112 188 (Sharecall charged at local rates)

DE/UK/FR/ES/PT/IT/NL/DK/NO/SE/FI/
 PL/CZ/SK/HU/HR/SI/TR/RO/GR/BG/
 RU/UA/Arab








Deutsch

Unsere Produkte werden hergestellt, um höchste Ansprüche an Qualität, Funktionalität und Design zu erfüllen. Wir wünschen Ihnen mit Ihrem Braun Rasierer viel Freude.

Lesen Sie die Gebrauchsanweisung vollständig und bewahren Sie sie als Referenz auf, da sie Sicherheitshinweise enthält.

Achtung

Ihr Rasierer ist mit einem Spezialkabel mit integriertem Netzteil für Sicherheitskleinspannung ausgestattet. Es dürfen weder Teile ausgetauscht noch Veränderungen vorgenommen werden, da sonst Stromschlaggefahr besteht. Verwenden Sie ausschließlich das mitgelieferte Spezialkabel.

Hat das Gerät die Markierung  C 492, kann jedes Braun Netzteil der Codes 492-XXXX verwendet werden.

Verwenden Sie das Gerät nicht mit beschädigter Scherfolie oder defektem Spezialkabel.



Dieses Gerät ist geeignet für die Verwendung in Badewanne und Dusche. **Aus Sicherheitsgründen kann es nur kabellos betrieben werden.**

Dieses Gerät kann von Kindern ab 8 Jahren und von Personen mit reduzierten physischen, sensorischen oder mentalen Fähigkeiten oder Mangel an Erfahrung und/oder Wissen benutzt werden, wenn sie beaufsichtigt oder bezüglich des sicheren Gebrauchs des Gerätes unterwiesen wurden und die daraus resultierenden Gefahren verstanden haben. Kinder dürfen nicht mit dem Gerät spielen. Reinigung und Benutzer-Wartung dürfen nicht durch Kinder durchgeführt werden, es sei denn, sie sind älter als 8 Jahre und beaufsichtigt.

Beschreibung

- | | |
|--|--|
| 1 Schersystem | 9 Rasierer-Display |
| 2 Entriegelungstaste für das Schersystem | 9a Ladekontroll-Leuchten (grün) |
| 3 Feststelltaste für den Scherkopf | 9b Restkapazitäts-Leuchte (rot) |
| 4 Ausklappbarer Langhaarschneider | 9c Wechselanzeige |
| 5 Ein-/Ausschalter | 10 Steckerbuchse |
| 6 - Taste (sensitiv) | 11 Reiseetui |
| 7 + Taste (intensiv) | 12 Spezialkabel
(Aussehen kann abweichen) |
| 8 Reset-Taste | |

Rasierer aufladen

Die empfohlene Umgebungstemperatur zum Laden ist 5 °C bis 35 °C. Bei extrem niedrigen oder hohen Temperaturen kann es sein, dass der Akku nicht richtig oder gar nicht geladen werden kann. Die empfohlene Umgebungstemperatur zum Rasieren liegt bei 15 °C bis 35 °C. Das Gerät nicht längere Zeit höheren Temperaturen als 50 °C aussetzen.

- Über das Spezialkabel (12) den ausgeschalteten Rasierer mindestens 1 Stunde am Netz aufladen.
- Völl geladen kann der Rasierer je nach Bartstärke bis zu 50 Minuten ohne Netzanschluss betrieben werden.

Ladekontroll-Leuchten (9a)

Die grünen Ladekontroll-Leuchten zeigen den Ladezustand an. Beim Laden oder während der Benutzung blinkt die entsprechende grüne Leuchte. Wenn der Rasierer voll geladen ist, leuchten alle grünen Leuchten konstant, vorausgesetzt, der Rasierer ist am Netz angeschlossen.

Einige Minuten nachdem der Rasierer voll geladen ist, wechselt er in den Stand-by-Betrieb: Das Display schaltet sich aus.

Restkapazitäts-Leuchte (9b)

Wenn die rote Restkapazitäts-Leuchte blinkt, geht die Akku-Ladung zur Neige. Die verbleibende Kapazität reicht dann noch für 2–3 Rasuren.

So benutzen Sie Ihren Rasierer

Rasieren

Drücken Sie den Ein-/Ausschalter (5), um den Rasierer einzuschalten:

- Der bewegliche Schwingkopf und die flexiblen Scherfolien sorgen automatisch für eine optimale Anpassung an die Gesichtsform.
- Für die Rasur an engen Gesichtspartien (z. B. unter der Nase) schieben Sie zuerst den Scherkopf nach hinten und danach die Feststelltaste nach hinten. Der bewegliche Scherkopf ist jetzt in Winkelstellung fixiert.
- Zum kontrollierten Trimmen von Schnauzbart und Haaransatz schieben Sie den ausklappbaren Langhaarschneider (4) nach oben.

Tipps für die perfekte Trockenrasur

Für optimale Rasier-Ergebnisse empfehlen wir drei einfache Schritte:

1. Rasieren Sie sich immer, bevor Sie Ihr Gesicht waschen.
2. Rasierer stets im rechten Winkel (90°) zur Haut halten.
3. Haut straffen und gegen die Bartwuchsrichtung rasieren.

Persönliche Einstellung Ihres Rasierers

Bei Betätigung der Taste -/+ (6) oder (7) können Sie die Rasierleistung an Ihre individuellen Bedürfnisse in den verschiedenen Gesichtsbereichen von empfindlich bis intensiv anpassen. Die Kontrollleuchte im Ein-/Ausschalter (5) verändert sich innerhalb des folgenden Bereichs:

(-) sensitiv, für empfindliche Bereiche

- hellblau
- dunkelblau
- grün

(+) intensiv

Für eine gründliche und schnelle Rasur empfehlen wir die grüne (intensiv) Einstellung. Beim Wiedereinschalten ist automatisch die zuletzt gewählte Einstellung aktiv.

Reinigung

Durch regelmäßiges Reinigen verbessern Sie die Rasierleistung Ihres Rasierers. So können Sie den Scherkopf nach jeder Rasur einfach und schnell unter fließendem Wasser reinigen:

Reinigen unter fließendem Wasser:

- **Schalten Sie den Rasierer ein (kabellos) und reinigen Sie den Scherkopf unter heißem, fließendem Wasser, bis alle Rückstände entfernt wurden.** Sie können auch Flüssigseife (ohne Scheuermittel) benutzen. Schaum vollständig abspülen und den Rasierer noch einige Sekunden laufen lassen.
- Dann den Rasierer ausschalten, die Entriegelungstaste (2) drücken, das Schersystem (1) abnehmen und trocknen lassen.
- Bei regelmäßiger Nassreinigung sollten Sie wöchentlich einen Tropfen Leichtmaschinenöl (nicht enthalten) auf der Oberfläche des Schersystems und dem Langhaarschneider verteilen.

Reinigen Sie den Rasierer immer, nachdem Sie ihn mit Schaum benutzt haben.

Reinigen mit einer Bürste:

- Rasierer ausschalten. Das Schersystem (1) abnehmen und ausklopfen. Mit der Bürste die Scherkopf-Innenseite reinigen. Das Schersystem darf nicht mit der Bürste gereinigt werden.

So halten Sie Ihren Rasierer in Bestform

Wechselanzeige für das Schersystem/Reset

Um 100 % der Rasierleistung zu erhalten, wechseln Sie das Schersystem (1), wenn die Wechselanzeige auf dem Display (9) aufleuchtet (nach ca. 18 Monaten) oder wenn es Verschleißerscheinungen zeigt.

Die Wechselanzeige leuchtet noch während der nächsten 7 Rasuren, um Sie an den Schersystemwechsel zu erinnern. Danach erfolgt ein automatisches Reset der Anzeige.

Wenn Sie das Schersystem gewechselt haben, drücken Sie die Reset-Taste (8) mindestens 3 Sekunden lang, um die Wechselanzeige manuell zurückzustellen. Dabei blinkt die Wechselanzeige zunächst noch und erlischt, sobald das Reset abgeschlossen ist. Die Wechselanzeige kann zu jeder Zeit manuell zurückgesetzt werden.

Zubehör

Im Handel oder beim Braun Kundendienst erhältlich:

- **Schersystem 70S/70B**



Das Gerät enthält Akkus und/oder wiederverwertbare Elektrobauteile. Im Sinne des Umweltschutzes darf dieses Gerät am Ende seiner Lebensdauer nicht im Hausmüll entsorgt werden, sondern kann bei entsprechenden lokal verfügbaren Rückgabe- und Sammelstellen abgegeben werden.

Änderungen vorbehalten.

Elektrische Angaben siehe Bedruckung auf dem Spezialkabel.

Garantie

Als Hersteller übernehmen wir für dieses Gerät – nach Wahl des Käufers zusätzlich zu den gesetzlichen Gewährleistungsansprüchen gegen den Verkäufer – eine Garantie von 2 Jahren ab Kaufdatum. Innerhalb dieser Garantiezeit beseitigen wir nach unserer Wahl durch Reparatur oder Austausch des Gerätes unentgeltlich alle Mängel, die auf Material- oder Herstellungsfehlern beruhen. Die Garantie kann in allen Ländern in Anspruch genommen werden, in denen dieses Braun Gerät von uns autorisiert verkauft wird.

Von der Garantie sind ausgenommen: Schäden durch unsachgemäßen Gebrauch (Knickstellen an der Scherfolie, Bruch), normaler Verschleiß (z.B. Scherfolie oder Klingenblock) sowie Mängel, die den Wert oder die Gebrauchstauglichkeit des Gerätes nur unerheblich beeinflussen. Bei Eingriffen durch nicht von uns autorisierte Braun Kundendienstpartner sowie bei Verwendung anderer als Original Braun Ersatzteile erlischt die Garantie.

Im Garantiefall senden Sie das Gerät mit Kaufbeleg bitte an einen autorisierten Braun Kundendienstpartner. Die Anschrift finden Sie unter www.service.braun.com oder können Sie kostenlos unter 00800/27 28 64 63 erfragen.

Problembekämpfung / Hilfestellung

Problem:	Mögliche Ursache:	Selbsthilfe:
Schersystem riecht unangenehm.	Schersystem wird nass gereinigt.	Bei der Nassreinigung heißes Wasser verwenden, gelegentlich Flüssigseife (ohne Scheuermittel) benutzen. Zum Trocknen Schersystem vom Rasierer abnehmen.
Akkukapazität hat sich deutlich verringert.	<ol style="list-style-type: none">Schersystem ist verschlissen und verbraucht. Bei der Rasur wird deutlich mehr Leistung gebraucht.Schersystem wird nass gereinigt und nicht geölt.	<ol style="list-style-type: none">Schersystem erneuern.Schersystem besonders bei Nassreinigung regelmäßig ölen, um Verschleiß vorzubeugen.

Rasierleistung hat spürbar nachgelassen.	<ol style="list-style-type: none"> 1. Schersystem ist verschlissen. 2. Die persönliche Einstellung der Rasierleistung wurde verstellt. 3. Schersystem ist mit Bartstaub verstopft. 	<ol style="list-style-type: none"> 1. Schersystem erneuern. 2. Für die gründlichste und schnellste Rasur empfehlen wir die grüne (intensiv) Einstellung. 3. Schersystem in heißem Wasser mit einem Schuss Spülmittel einweichen. Danach das Schersystem gut abspülen und ausklopfen. Wenn es abgetrocknet ist, einen Tropfen Leichtmaschinenöl auf der Scherfolie verteilen.
Rasierer schaltet sich trotz voll geladenem Akku aus.	Schersystem ist verschlissen und verbraucht mehr Leistung bei der Rasur als der Motor liefern kann. Das Gerät schaltet ab.	<ul style="list-style-type: none"> – Schersystem erneuern. – Schersystem regelmäßig ölen, insbesondere bei regelmäßiger Nassreinigung.
Bei abnehmender Ladung werden Segmente der Akkukapazitätsanzeige übersprungen.	Schersystem ist verschlissen und verbraucht deutlich mehr Energie bei der Rasur.	<ul style="list-style-type: none"> – Schersystem erneuern. – Schersystem regelmäßig ölen, um Verschleiß vorzubeugen.
Schersystem wurde vor kurzem gewechselt, aber Rasierer zeigt Scherteilwechsel an.	Die Reset-Taste wurde nicht gedrückt.	<ul style="list-style-type: none"> – Reset-Taste mindestens 3 Sekunden lang drücken, um die Wechselanzeige zurückzustellen.

English

Our products are engineered to meet the highest standards of quality, functionality and design. We hope you thoroughly enjoy using your Braun product.

Read these instructions completely, they contain safety information. Keep them for future reference.

Warning

Your shaver is provided with a special cord set, which has an integrated Safety Extra Low Voltage power supply. Do not exchange or tamper with any part of it, otherwise there is risk of an electric shock. Only use the special cord set provided with your appliance.

If the appliance is marked -C 492, you can use it with any Braun power supply coded 492-XXXX.

Do not shave with a damaged foil or cord.



This appliance is suitable for cleaning under running water and use in a bathtub or shower. **For safety reasons it can only be operated cordless.**

This appliance can be used by children aged from 8 years and above and persons with reduced physical, sensory or mental capabilities or lack of experience and knowledge if they have been given supervision or instruction concerning the safe use of the appliance and understand the hazards involved. Children should not play with the appliance. Cleaning and user maintenance should not be made by children unless they are older than 8 years and supervised.

Description

- | | | | |
|---|------------------------------|----|--------------------------------------|
| 1 | Foil & Cutter cassette | 9 | Shaver display |
| 2 | Cassette release button | 9a | Charging lights (green) |
| 3 | Shaver head lock switch | 9b | Low-charge light (red) |
| 4 | Pop-out long hair trimmer | 9c | Replacement indicator |
| 5 | On/off switch | 10 | Shaver power socket |
| 6 | - setting button (sensitive) | 11 | Travel case |
| 7 | + setting button (intensive) | 12 | Special cord set (design can differ) |
| 8 | Reset button | | |

Charging

Recommended ambient temperature for charging is 5 °C to 35 °C. The battery may not charge properly or at all under extreme low or high temperatures. Recommended ambient temperature for shaving is 15 °C to 35 °C. Do not expose the shaver to temperatures higher than 50 °C for extended periods of time.

- Using the special cord set (12), connect the shaver to an electrical outlet with the motor switched off and charge it for at least one hour.
- A full charge provides up to 50 minutes of cordless shaving time. This may vary according to your beard growth.

Charging lights (9a)

The green charging lights show the charge status of the batteries. The green charging light blinks when the shaver is being charged or switched on. When the battery is fully charged, all green charging lights shine permanently, provided the shaver is connected to an electrical outlet.

Some minutes after completing the charging, the shaver switches to the stand-by-mode: The display turns off.

Low-charge light (9b)

The red low-charge light flashes when the battery is running low. The remaining battery capacity is sufficient for 2 to 3 shaves.

Using the shaver

How to use

Press the on/off switch (5) to operate the shaver:

- The pivoting shaver head and floating foils automatically adjust to every contour of your face.
- To shave hard to reach areas (e.g. under the nose), first slide the shaver head to the back position, afterwards move the head lock switch to the back. The pivoting head is locked at this angle.
- To trim sideburns, moustache or beard, slide the pop-out long hair trimmer (4) upwards.

Tips for the perfect dry shave

For best shaving results, Braun recommends you to follow 3 simple steps:

1. Always shave before washing your face.
2. At all times, hold the shaver at right angles (90°) to your skin.
3. Stretch your skin and shave against the direction of your beard growth.

Personalizing your shaver

By holding down the accelerator button -/+ (6) or (7) you can adjust the shaving power to your individual needs in the different areas of your face from sensitive to intensive.

The pilot light in the on/off switch (5) changes within the following range:

(-) sensitive shave

- light blue
- dark blue
- green

(+) intensive shave

For a thorough and fast shave we recommend the green (intensive) setting. When switching on next time, the last used setting will be activated.

Cleaning

Regular cleaning ensures better shaving performance. Rinsing the shaver head under running water after each shave is an easy and fast way to keep it clean:

Cleaning under running water:

- **Switch the shaver on (cordless) and rinse the shaver head under hot running water until all residues have been removed.** You may use liquid soap without abrasive substances. Rinse off all foam and let the shaver run for a few more seconds.
- Next, switch off the shaver, press the release button (2) to remove the Foil & Cutter cassette (1) and let it dry.
- If you regularly clean the shaver under water, then once a week apply a drop of light machine oil (not included) on top of the Foil & Cutter cassette and the long hair trimmer.

The shaver should be cleaned after each foam usage.

Cleaning with a brush:

- Switch off the shaver. Remove the Foil & Cutter cassette (1) and tap it out on a flat surface. Using a brush, clean the inner area of the pivoting head. However, do not clean the foil and cutter cassette with the brush as this may damage it.

Keeping your shaver in top shape

Replacing the Foil & Cutter cassette / reset

To maintain 100% shaving performance, replace the Foil & Cutter cassette (1), when the replacement indicator lights up on the shaver display (9) (after about 18 months) or when cassette is worn.

The replacement indicator will remind you during the next 7 shaves to replace the Foil & Cutter cassette. Then the shaver will automatically reset the display.

After you have replaced the Foil & Cutter cassette, use a ball-pen to push the reset button (8) for at least 3 seconds to reset the counter.

While doing so, the replacement indicator blinks and goes off when the reset is complete. The manual reset can be done at any time.

Accessories

Available at your dealer or Braun Service Centres:

- **Foil & Cutter cassette** 70S/70B

Environmental notice

Product contains batteries and/or recyclable electric waste. For environment protection do not dispose of in household waste, but for recycling take to electric waste collection points provided in your country.



Subject to change without notice.

For electric specifications, see printing on the special cord set.

Guarantee

We grant a 2 year guarantee on the product commencing on the date of purchase. Within the guarantee period we will eliminate any defects in the appliance resulting from faults in materials or workmanship, free of charge either by repairing or replacing the complete appliance at our discretion.

This guarantee extends to every country where this appliance is supplied by Braun or its appointed distributor.

This guarantee does not cover: damage due to improper use, normal wear and tear (e.g. shaver foil or cutter block) as well as defects that have a negligible effect on the value or operation of the appliance. The guarantee becomes void if repairs are undertaken by unauthorised persons and if original Braun parts are not used.

To obtain service within the guarantee period, hand in or send the complete appliance with your sales receipt to an authorised Braun Customer Service Centre (address information available online at www.service.braun.com).

For UK only:

This guarantee in no way affects your rights under statutory law.

Trouble-Shooting

Problem:	Possible reason:	Remedy:
Unpleasant smell from the shaver head.	Shaver head is cleaned with water.	When cleaning the shaver head with water only use hot water and from time to time some liquid soap (without abrasive substances). Remove Foil & Cutter cassette to let it dry.
Battery performance dropped significantly.	<ol style="list-style-type: none">1. Foil and cutter are worn which requires more power for each shave.2. Shaver head is regularly cleaned with water but not lubricated.	<ol style="list-style-type: none">1. Renew Foil & Cutter cassette.2. If the shaver is regularly cleaned with water, apply a drop of light machine oil on top of the foil once a week for lubrication.
Shaving performance dropped significantly.	<ol style="list-style-type: none">1. Foil and cutter are worn.2. Personal setting of shaving performance has been changed.3. Shaving system is clogged.	<ol style="list-style-type: none">1. Renew Foil & Cutter cassette.2. For a thorough and fast shave we recommend the green (intensive) setting.3. Soak the Foil & Cutter cassette into hot water with a drop of dish liquid. Afterwards rinse it properly and tap it out. Once dry apply a drop of light machine oil on the foil.

Shaver turns off with fully charged battery.	Foil and cutter are worn which requires more power than the motor can deliver. The appliance turns off.	<ul style="list-style-type: none"> – Renew Foil & Cutter cassette. – Regularly oil the shaving system, especially when cleaning with water only.
Battery segments in the display are skipped with decreasing battery capacity.	Foil and cutter are worn which requires more power for each shave.	<ul style="list-style-type: none"> – Renew Foil & Cutter cassette. – Regularly oil the shaving system, especially when cleaning with water only.
Shaving parts have been changed recently but replacement symbol lights up.	Reset button has not been pushed.	<ul style="list-style-type: none"> – Push the reset button for at least 3 seconds to reset the counter.