

# BRAUN

## Series 7



Type 5693

[www.braun.com](http://www.braun.com)

760cc-6



## Braun Infolines

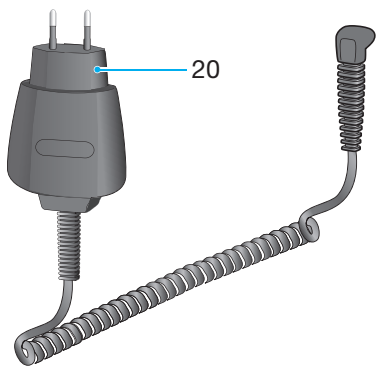
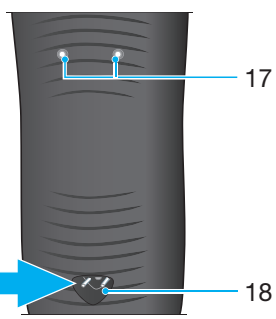
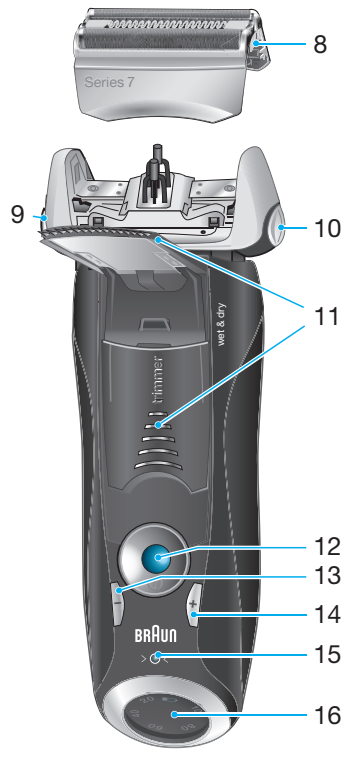
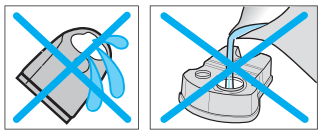
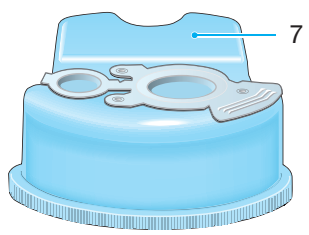
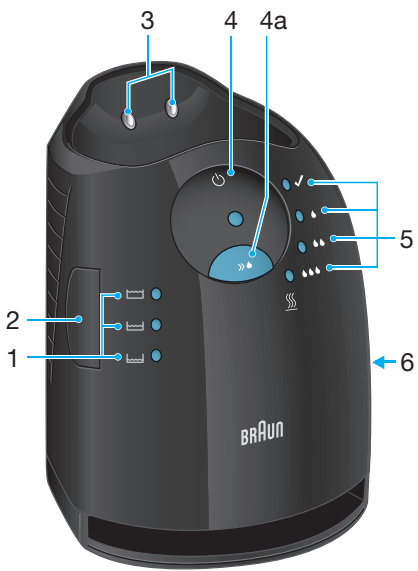
Deutsch	4
English	11
Français	21
Español	29
Português	37
Italiano	45
Nederlands	53
Dansk	61
Norsk	68
Svenska	76
Suomi	83
Türkçe	91
Ελληνικά	99

<b>DE/AT</b>	<b>00 800 27 28 64 63</b> <b>00 800 BRAUNINFOLINE</b>
<b>CH</b>	<b>08 44 - 88 40 10</b>
<b>UK</b>	<b>0800 783 7010</b>
<b>IE</b>	<b>1 800 509 448</b>
<b>FR</b>	<b>0 800 944 802</b>
<b>BE</b>	<b>0 800 14 592</b>
<b>ES</b>	<b>901 11 61 84</b>
<b>PT</b>	<b>808 20 00 33</b>
<b>IT</b>	<b>800 440 017</b>
<b>NL</b>	<b>0 800-445 53 88</b>
<b>DK</b>	<b>70 15 00 13</b>
<b>NO</b>	<b>22 63 00 93</b>
<b>SE</b>	<b>020 - 21 33 21</b>
<b>FI</b>	<b>020 377 877</b>
<b>TR</b>	<b>0 800 261 63 65</b>
<b>GR</b>	<b>210-9478700</b>
<b>HK</b>	<b>2926 2300</b> (Jebsen Consumer Service Centre)

Braun GmbH  
Frankfurter Straße 145  
61476 Kronberg/Germany  
[www.braun.com](http://www.braun.com)

[www.service.braun.com](http://www.service.braun.com)





## Deutsch


Unsere Produkte werden hergestellt, um höchste Ansprüche an Qualität, Funktionalität und Design zu erfüllen. Wir wünschen Ihnen mit Ihrem Braun Rasierer viel Freude.

Bitte lesen Sie diese Gebrauchsanweisung vollständig, da sie Sicherheitsinformationen enthält. Bitte bewahren Sie die Gebrauchsanweisung für zukünftige Fragen auf.

### Achtung

Ihr Rasierer-System ist mit einem Spezialkabel mit integriertem Netzteil für Sicherheitskleinspannung ausgestattet. Es dürfen weder Teile ausgetauscht noch Veränderungen vorgenommen werden, da sonst Stromschlaggefahr besteht. Verwenden Sie ausschließlich das mitgelieferte Spezialkabel.

Verwenden Sie das Gerät nicht mit beschädigter Scherfolie oder defektem Spezialkabel.

 Der Scherkopf ist geeignet zur Reinigung unter fließendem Wasser. Der Rasierer ist vom Anschlusskabel zu trennen, bevor der Scherkopf mit Wasser gereinigt wird.

Dieses Gerät kann von Kindern ab 8 Jahren und von Personen mit reduzierten physischen, sensorischen oder mentalen Fähigkeiten oder Mangel an Erfahrung und/oder Wissen benutzt werden, wenn sie beaufsichtigt oder bezüglich des sicheren Gebrauchs des Gerätes unterwiesen wurden und die daraus resultierenden Gefahren verstanden haben. Kinder dürfen nicht mit dem Gerät spielen. Reinigung und Benutzer-Wartung dürfen nicht durch Kinder durchgeführt werden, es sei denn, sie sind älter als 8 Jahre und beaufsichtigt.

Um ein Auslaufen der Reinigungsflüssigkeit zu vermeiden, achten Sie beim Aufstellen der Station auf einen sicheren, waagerechten Stand. Die Station darf mit eingesetzter Kartusche nicht gekippt, nicht heftig bewegt und in keiner Weise transportiert werden. Die Station sollte weder in Spiegelschränken oder über Heizungen aufbewahrt, noch auf empfindlichen (polierten oder lackierten) Flächen abgestellt werden.

Die Reinigungskartusche enthält leicht entzündliche Flüssigkeit. Von Zündquellen fernhalten, in der Nähe der Station nicht rauchen. Nicht längere Zeit direktem Sonnenlicht aussetzen.

Die Reinigungskartusche nicht neu füllen. Verwenden Sie ausschließlich die original Reinigungskartusche von Braun.

## Beschreibung

### Clean&Renew Station

- ① Füllstands-Anzeige
- ② Lift-Taste für Kartuschenwechsel
- ③ Kontakte Station – Rasierer
- ④ Start-Taste
- ④a Schnellreinigungs-Taste
- ⑤ Leuchtdioden der Reinigungsprogramme
- ⑥ Steckerbuchse
- ⑦ Reinigungskartusche

### Rasierer

- ⑧ Schersystem
- ⑨ Entriegelungstaste für das Schersystem
- ⑩ «lock» Taste für den Scherkopf
- ⑪ Ausklappbarer Langhaarschneider
- ⑫ Ein-/Ausschalter
- ⑬ (-) Taste (sensitiv)
- ⑭ (+) Taste (intensiv)
- ⑮ Reset-Taste
- ⑯ Rasierer-Display
- ⑰ Kontakte Rasierer – Station
- ⑱ Steckerbuchse (Rasierer)
- ⑲ Reiseetui
- ⑳ Spezialkabel

## Vor der Rasur

Vor dem ersten Gebrauch muss der Rasierer mit dem Spezialkabel ⑳ an das Netz angeschlossen werden oder gehen Sie wie folgt vor:

### Inbetriebnahme der Clean&Renew Station

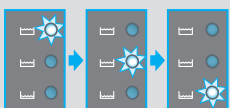
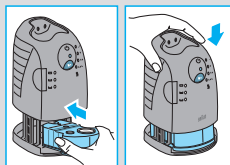
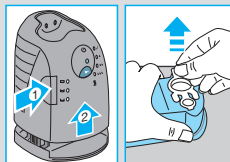
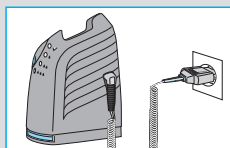
- Verbinden Sie die Steckerbuchse der Station ⑥ über das Spezialkabel ⑳ mit dem Netz.
- Drücken Sie die Lift-Taste ②, um das Gehäuse-Oberteil anzuheben.
- Halten Sie die Kartusche ⑦ auf einer ebenen, festen Unterlage.
- Ziehen Sie den Verschluss vorsichtig ab.
- Schieben Sie die Kartusche bis zum Anschlag in das Bodenfach.
- Drücken Sie das Gehäuse-Oberteil langsam nach unten, bis es einrastet.

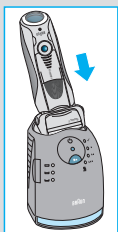
Die Füllstands-Anzeige ① zeigt, wie viel Reinigungsflüssigkeit in der Kartusche ist:

 ausreichend Flüssigkeit vorhanden

 noch bis zu 7 Reinigungen möglich

 neue Kartusche erforderlich

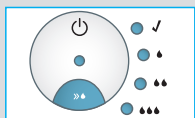




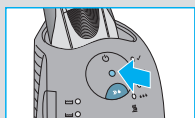
## Laden und Reinigen des Rasierers

Stellen Sie den Rasierer mit dem Kopf nach unten in die Station, die Kontakte ⑰ auf der Rasierer-Rückseite berühren dann die Kontakte ③ in der Station. **Wichtig: Der Rasierer muss trocken und frei von jeglichen Schaum- oder Seifenrückständen sein.**

Wenn erforderlich, wird der Rasierer jetzt aufgeladen. Zudem wird der Reinigungsstatus überprüft und eine der vier Leuchtdioden der Reinigungsprogramme ⑤ leuchtet auf:



- ✓ der Rasierer ist sauber
- ♠ Sparprogramm – nur kurze Reinigung erforderlich
- ♠♠ normale Reinigung erforderlich
- ♠♠♠ intensive Reinigung erforderlich



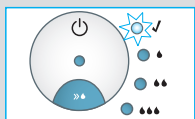
Hat die Station eines der drei Reinigungsprogramme gewählt, wird sie erst beginnen, wenn Sie die Start-Taste ④ drücken.

**Für beste Rasur-Ergebnisse empfehlen wir, nach jeder Rasur zu reinigen.**

Während das Reinigungsprogramm läuft, blinkt die entsprechende Leuchtdiode. Jedes Reinigungsprogramm besteht aus mehreren Zyklen (in denen die Reinigungsflüssigkeit durch den Rasiererkopf gespült wird) und einer Trocknungsphase (durch Erwärmung). Die Gesamt-Reinigungszeit beträgt je nach Programm zwischen 32 und 43 Minuten.

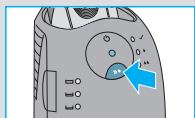
Die Reinigungsprogramme sollten nicht unterbrochen werden. Beachten Sie, dass das Schersystem während des Trocknens heiß und nass sein kann.

Ist das Reinigungsprogramm beendet, leuchtet die blaue ✓-Diode. Ihr Rasierer ist jetzt sauber und bereit zur Benutzung.



## Schnellreinigung

Wenn Sie die Schnellreinigungs-Taste ④a drücken, wird ein Reinigungsvorgang ohne Trocknungsphase gestartet. Dieses Programm dauert nur ca. 25 Sekunden und wird empfohlen, wenn Sie keine Zeit für eines der Komplettprogramme haben. Sollten Sie den Rasierer sofort nach Ablauf dieses Programms entnehmen, wischen Sie den Scherkopf mit einem Tuch ab, da er noch tropfen kann.

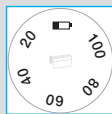


## Stand-by Betrieb

10 Minuten nach Beendigung des Lade- oder Reinigungsvorgangs schaltet die Station in den Stand-by Betrieb: Die Leuchtdioden an der Station werden ausgeschaltet.

## Rasierer-Display

Das Rasierer-Display <sup>16</sup> zeigt den Akku-Ladezustand an. Während des Ladens oder beim Betrieb des Rasierers blinkt der entsprechende Ladezustand. Wenn der Rasierer voll geladen ist, wird dies durch «100» (Prozent) angezeigt, vorausgesetzt der Rasierer ist eingeschaltet oder am Netz angeschlossen.



Einige Minuten nachdem der Rasierer vollgeladen ist, wechselt er in den Stand-by Betrieb: Das Display schaltet sich aus.

### Restkapazitätsanzeige:

Die rote Restkapazitätsanzeige blinkt, wenn die Akku-Ladung unter 20% abgesunken ist. Die verbleibende Ladung reicht dann noch für 2–3 Rasuren.



### Informationen zum Laden

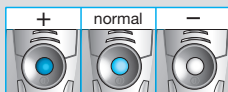
- Voll geladen kann der Rasierer je nach Bartstärke ca. 50 Minuten ohne Netzanschluss betrieben werden.
- Die empfohlene Umgebungstemperatur zum Laden ist 5 °C bis 35 °C. Bei extrem niedrigen oder hohen Temperaturen kann es sein, dass der Akku nicht richtig oder gar nicht geladen werden kann. Die empfohlene Umgebungstemperatur zum Rasieren liegt bei 15 °C bis 35 °C. Setzen Sie den Rasierer nicht längere Zeit Temperaturen über 50° C aus.

## Gebrauch des Rasierers

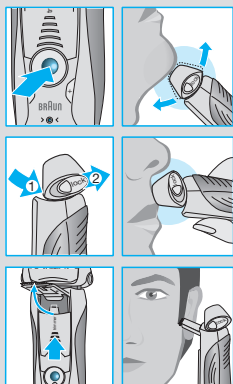
### Persönliche Einstellung Ihres Rasierers

Mit den Tasten (-) <sup>13</sup> und (+) <sup>14</sup> können Sie Ihren Rasierer auf Ihre persönlichen Bedürfnisse anpassen, die in den verschiedenen Gesichtspartien unterschiedlich sein können. Die drei möglichen Einstellungen werden mit der Kontrollleuchte im Ein-/Ausschalter <sup>12</sup> angezeigt:

- dunkelblau (mit viel Power bei starkem Bartwuchs)
- hellblau (normal)
- weiß (für gründliche Rasur auch in empfindlichen Bereichen des Gesichts und Halses)



Für die gründlichste und schnellste Rasur empfehlen wir die Einstellung «+». Beim Wiedereinschalten ist automatisch die zuletzt gewählte Einstellung aktiv.



## Rasieren

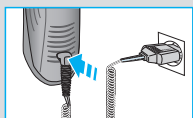
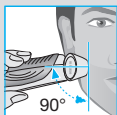
Drücken Sie den Ein-/Ausschalter ⑫, um den Rasierer einzuschalten:

- Der bewegliche Schwingkopf und die flexiblen Scherfolien sorgen automatisch für eine optimale Anpassung an die Gesichtsform.
- Für die Rasur an engen Gesichtspartien (z.B. unter der Nase) schieben Sie die «lock» Taste ⑩ nach hinten, um den Schwingkopf in Winkelstellung zu fixieren.
- Zum kontrollierten Trimmen von Schnauzbart und Haaransatz schieben Sie den ausklappbaren Langhaarschneider ⑪ («trimmer») nach oben.

## Tipps für eine optimale Trockenrasur

Für optimale Rasier-Ergebnisse empfehlen wir drei einfache Schritte:

1. Rasieren Sie sich immer, bevor Sie Ihr Gesicht waschen.
2. Rasierer stets im rechten Winkel (90°) zur Haut halten.
3. Haut straffen und gegen die Bartwuchsrichtung rasieren.



## Netzbetrieb

Wenn der Akku leer ist und Sie keine Zeit für das Laden in der Clean&Renew Station haben, kann die Rasur auch direkt über das Spezialkabel vom Netz erfolgen.

## Reinigung

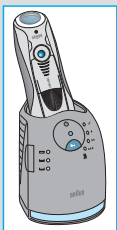
### Automatische Reinigung

Stellen Sie den Rasierer nach jeder Rasur in die Station und verfahren Sie wie im Abschnitt «Vor der Rasur» beschrieben.

Alle Reinigungs- und Ladefunktionen werden dann automatisch durchgeführt. Bei täglicher Reinigung reicht eine Kartusche für ca. 30 Reinigungsvorgänge.

Die Reinigungsflüssigkeit enthält Ethanol oder Isopropanol (Einzelheiten siehe Kartusche), das sich nach Öffnen der Kartusche langsam verflüchtigt. Daher sollte eine Kartusche, falls sie nicht täglich verwendet wird, nach ca. 8 Wochen ausgetauscht werden.

Die Reinigungsflüssigkeit enthält ölige Substanzen, die Rückstände auf dem Scherkopf hinterlassen können. Wischen Sie eventuelle Rückstände einfach mit einem weichen Tuch ab.





## Manuelle Reinigung

Das Reinigen des Scherkopfs unter fließendem Wasser ist eine alternative Reinigungsmethode, die wir vor allem empfehlen, wenn Sie auf Reisen sind:

- Schalten Sie den Rasierer ein (kabellos) und reinigen Sie den Scherkopf unter heißem, fließendem Wasser bis alle Rückstände entfernt wurden. Gelegentlich Flüssigseife (ohne Scheuermittel) benutzen. Schaum vollständig abspülen und den Rasierer noch einige Sekunden laufen lassen.
- Dann den Rasierer ausschalten, die Entriegelungstaste ⑨ drücken, das Schersystem ⑧ abnehmen und trocknen lassen.
- Bei regelmäßiger Nassreinigung sollten Sie wöchentlich einen Tropfen Leichtmaschinenöl auf der Oberfläche des Schersystems verteilen.

Alternativ können Sie den Rasierer mit einer Bürste reinigen:

- Rasierer ausschalten. Das Schersystem ⑧ abnehmen und ausklopfen. Mit der Bürste die Scherkopf-Innenseite reinigen. Das Schersystem darf nicht mit der Bürste gereinigt werden.

## Reinigung des Gehäuses

Von Zeit zu Zeit das Gehäuse des Rasierers und der Station mit einem feuchten Tuch abwischen, insbesondere die Mulde in der Station, in der der Rasierer sitzt.

## Kartuschenwechsel

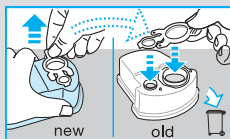
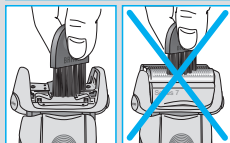
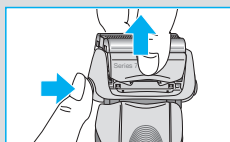
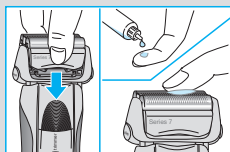
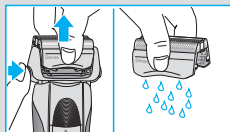
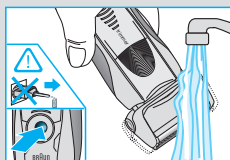
Nach dem Drücken der Lift-Taste ② zum Öffnen des Gehäuses einige Sekunden warten, bevor die gebrauchte Kartusche herausgenommen wird. Schließen Sie vor dem Entsorgen der gebrauchten Kartusche die Öffnungen mit dem Verschluss der neuen Kartusche, denn die gebrauchte Kartusche enthält verschmutzte Reinigungsflüssigkeit.

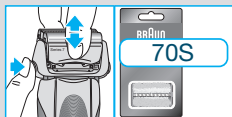
## So halten Sie Ihren Rasierer in Bestform

### Wechselanzeige für das Schersystem/Reset

Um 100 % der Rasierleistung zu erhalten, wechseln Sie das Schersystem ⑧, wenn die Wechselanzeige auf dem Display ⑩ aufleuchtet nach ca. 18 Monaten oder wenn es Verschleißerscheinungen zeigt.

Die Wechselanzeige leuchtet noch während der nächsten 7 Rasuren, um Sie an den Schersystemwechsel zu erinnern. Danach erfolgt ein automatisches Reset der Anzeige.





Wenn Sie das Schersystem gewechselt haben, drücken Sie die Reset-Taste <sup>15</sup> mindestens 3 Sekunden lang, um die Wechselanzeige manuell zurückzustellen. Dabei blinkt die Wechselanzeige zunächst noch und erlischt, sobald das Reset abgeschlossen ist. Die Wechselanzeige kann zu jeder Zeit manuell zurückgesetzt werden.

## Zubehör

Im Handel oder beim Braun Kundendienst erhältlich:

- **Schersystem 70S**
- **Reinigungskartusche Clean&Renew CCR**

## Informationen zum Umweltschutz

Das Gerät enthält Akkus und/oder wiederverwertbare Elektrobauteile. Im Sinne des Umweltschutzes darf dieses Gerät am Ende seiner Lebensdauer nicht im Hausmüll entsorgt werden, sondern kann bei entsprechenden lokal verfügbaren Rückgabe- und Sammelstellen abgegeben werden.



Die Kartusche kann im Hausmüll entsorgt werden.

(D/A/CH: Bitte lokale Entsorgungsbestimmungen beachten.)

Änderungen vorbehalten.

Elektrische Angaben siehe Bedruckung auf dem Spezialkabel.

## Garantie

Als Hersteller übernehmen wir für dieses Gerät – nach Wahl des Käufers zusätzlich zu den gesetzlichen Gewährleistungsansprüchen gegen den Verkäufer – eine Garantie von 2 Jahren ab Kaufdatum. Innerhalb dieser Garantiezeit beseitigen wir nach unserer Wahl durch Reparatur oder Austausch des Gerätes unentgeltlich alle Mängel, die auf Material- oder Herstellungsfehlern beruhen. Die Garantie kann in allen Ländern in Anspruch genommen werden, in denen dieses Braun Gerät von uns autorisiert verkauft wird.

Von der Garantie sind ausgenommen: Schäden durch unsachgemäßen Gebrauch (Knickstellen an der Scherfolie, Bruch), normaler Verschleiß (z.B. Scherfolie oder Klingenblock) sowie Mängel, die den Wert oder die Gebrauchstauglichkeit des Gerätes nur unerheblich beeinflussen. Bei Eingriffen durch nicht von uns autorisierte Braun Kundendienstpartner sowie bei Verwendung anderer als Original Braun Ersatzteile erlischt die Garantie.

Im Garantiefall senden Sie das Gerät mit Kaufbeleg bitte an einen autorisierten Braun Kundendienstpartner. Die Anschrift finden Sie unter [www.service.braun.com](http://www.service.braun.com) oder können Sie kostenlos unter 00800/27 28 64 63 erfragen.

## English

Our products are designed to meet the highest standards of quality, functionality and design. We hope you enjoy your new Braun Shaver.

Read these instructions completely, they contain safety information. Keep them for future reference.

### Warning

Your shaving system is provided with a special cord set, which has an integrated Safety Extra Low Voltage power supply. Do not exchange or tamper with any part of it, otherwise there is risk of an electric shock. Only use the special cord set provided with your appliance.

Do not shave with a damaged foil or cord.



The shaver head is suitable for cleaning under running tap water. Detach the shaver from the power supply before cleaning the shaver head in water.

This appliance can be used by children aged from 8 years and above and persons with reduced physical, sensory or mental capabilities or lack of experience and knowledge if they have been given supervision or instruction concerning the safe use of the appliance and understand the hazards involved. Children shall not play with the appliance. Cleaning and user maintenance shall not be made by children unless they are older than 8 years and supervised.

To prevent the cleaning fluid from leaking, ensure that the Clean&Renew station is placed on a flat surface. When a cleaning cartridge is installed, do not tip, move suddenly or transport the station in any way as cleaning fluid might spill out of the cartridge. Do not place the station inside a mirror cabinet, nor over a radiator, nor place it on a polished or lacquered surface.

The cleaning cartridge contains a highly flammable liquid so keep it away from sources of ignition. Do not smoke near the station. Do not expose to direct sunlight for long periods of time.

Do not refill the cartridge and use only original Braun refill cartridges.

## Description

### Clean&Renew station

- ① Cleaning fluid display
- ② Lift button for cartridge exchange
- ③ Station-to-shaver contacts
- ④ Start button
- ④a Fast clean button
- ⑤ Cleaning program indicators
- ⑥ Station power socket
- ⑦ Cleaning cartridge

### Shaver

- ⑧ Foil & Cutter cassette
- ⑨ Cassette «release» button
- ⑩ Shaver head «lock» switch
- ⑪ Pop-out long hair trimmer
- ⑫ On/off switch
- ⑬ (-) setting button (sensitive)
- ⑭ (+) setting button (intensive)
- ⑮ Reset button
- ⑯ Shaver display
- ⑰ Shaver-to-station contacts
- ⑱ Shaver power socket
- ⑲ Travel case
- ⑳ Special cord set

## Before shaving

Prior to first use you must connect the shaver to an electrical outlet using the special cord set ⑳ or alternatively proceed as below.

### Installing the Clean&Renew station

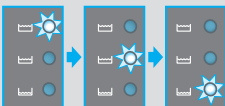
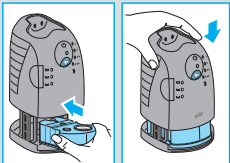
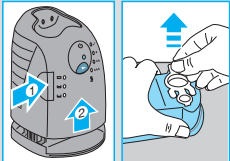
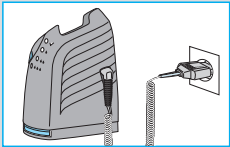
- Using the special cord set ⑳, connect the station power socket ⑥ to an electrical outlet.
- Press the lift button ② to open the housing.
- Hold the cleaning cartridge ⑦ down on a flat, stable surface (e.g. table).
- Carefully remove the lid from the cartridge.
- Slide the cartridge into the base of the station as far as it will go.
- Slowly close the housing by pushing it down until it locks.

The cleaning fluid display ① will show how much fluid is in the cartridge:

 up to 30 cleaning cycles available

 up to 7 cleaning cycles remaining

 new cartridge required



## Charging and cleaning the shaver

Insert the shaver head down into the cleaning station. The contacts ⑰ on the back of the shaver will align with the contacts ③ in the cleaning station. **Important: The shaver needs to be dry and free from any foam or soap residue!**

If required, the Clean&Renew station will automatically charge the shaver. The hygiene status of the shaver will also be analyzed and one of the following cleaning program indicators ⑤ will light up:

- ✓ shaver is clean
- 💧 short economical cleaning required
- 💧💧 normal level of cleaning required
- 💧💧💧 high intensive cleaning required

If the station selects one of the required cleaning programs, it will not start unless you press the start button ④. **For best shaving results, we recommend cleaning after each shave.**

Whilst cleaning is in progress, the respective cleaning program indicator will blink. Each cleaning program consists of several cycles, where cleaning fluid is flushed through the shaver head and a heat drying process dries the shaver. Depending on the program selected the total cleaning time will range from 32 to 43 minutes.

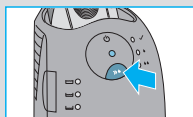
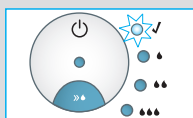
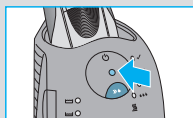
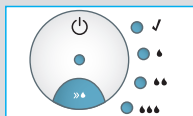
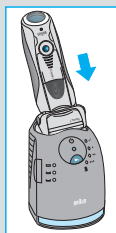
The cleaning programs should not be interrupted. Please note that whilst the shaver is drying, the shaving head may be hot and wet. When the program is finished, the blue ✓ indicator will light up. Your shaver is now clean and ready for use.

## Fast cleaning

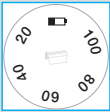
Push the fast clean button ④a) to activate the fast clean program without drying. This program takes about 25 seconds only and is recommended when you do not have time to wait for one of the automatic cleaning programs. If you remove the shaver just after the program has finished, wipe off the shaver head with a tissue to avoid dripping.

## Stand-by mode

10 minutes after completing the charging or cleaning session, the Clean&Renew station switches to the stand-by mode: The indicators of the Clean&Renew station turn off.



## Shaver display



The shaver display <sup>16</sup> shows the charge status of the battery. During charging or when using the shaver, the respective green charge status will blink. When the battery is fully charged the green charge status will light up continuously, provided the shaver is switched on or connected to an electrical outlet.

Some minutes after completing the charging, the shaver switches to the stand-by-mode: The display turns off.



### Low charge indicator:

The red low charge indicator blinks to indicate that the charge has dropped below 20%, provided the shaver is switched on. The remaining battery capacity is sufficient for 2 to 3 shaves.

### Charging information

- A full charge provides up to 50 minutes of cordless shaving time. This may vary according to your beard growth.
- Recommended ambient temperature for charging is 5 °C to 35 °C. The battery may not charge properly or at all under extreme low or high temperatures. Recommended ambient temperature for shaving is 15 °C to 35 °C. Do not expose the appliance to temperatures higher than 50 °C for extended periods of time.

## Using your shaver

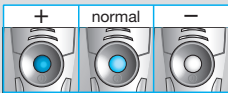
### Personalizing your shaver

With the (-) <sup>13</sup> and (+) <sup>14</sup> buttons you can choose the best setting for shaving different areas of your face and as per your specific needs. The different settings are indicated by the pilot light incorporated in the on/off switch <sup>12</sup>:

- dark blue (powerful shave)
- light blue (normal)
- white (for a thorough comfortable shave in sensitive areas of your face such as neck)

For a thorough and fast shave we recommend the «+» setting.

When switching on next time, the last used setting will be activated.



## How to use

Press the on/off switch ⑩ to operate the shaver:

- The pivoting shaver head and floating foils automatically adjust to every contour of your face.
- To shave hard to reach areas (e.g. under the nose) slide the shaver head «lock» switch ⑩ to the back position to lock the pivoting head at an angle.
- To trim sideburns, moustache or beard, slide the pop-out long hair trimmer upwards.

## Tips for the perfect dry shave

For best shaving results, Braun recommends you follow 3 simple steps:

1. Always shave before washing your face.
2. At all times, hold the shaver at right angles (90°) to your skin.
3. Stretch your skin and shave against the direction of your beard growth.

## Shaving with the cord

If the shaver has run out of power (discharged), and you do not have the time to recharge it in the Clean&Renew station, you may also shave with the shaver connected to an electrical outlet via the special cord set.

## Cleaning

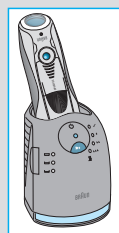
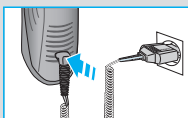
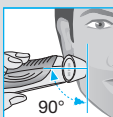
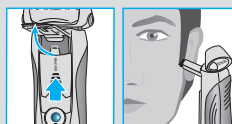
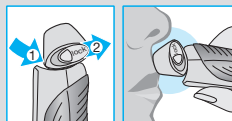
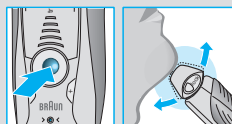
### Automatic cleaning

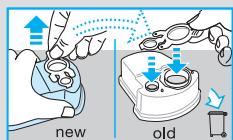
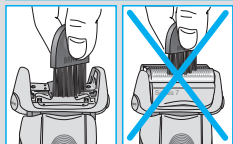
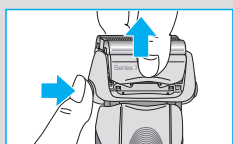
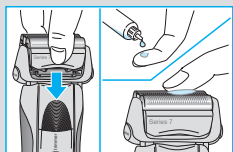
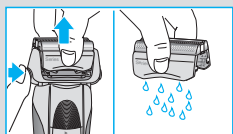
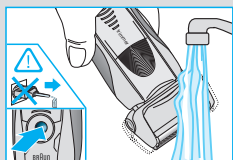
After each shave, return the shaver to the Clean&Renew station and proceed as described above in the section «Before shaving».

All charging and cleaning needs are then automatically taken care of. With daily use, a cleaning cartridge should be sufficient for about 30 cleaning cycles.

The hygienic cleaning cartridge contains ethanol or isopropanol (specification see cartridge), which once opened will naturally evaporate slowly. Each cartridge, if not used daily, should be replaced after approximately 8 weeks.

The cleaning cartridge also contains lubricants, which may leave residual marks on the outer foil frame after cleaning. However, these marks can be removed easily by wiping gently with a cloth or soft tissue paper.





## Manual cleaning

Rinsing the shaving head under running water is an alternative way to keep the shaver clean, especially when travelling:

- Switch on the shaver (cordless) and rinse the shaver head under hot running water until all residues have been removed. You may use liquid soap without abrasive substances. Rinse off all foam and let the shaver run for a few more seconds.
- Next, switch off the shaver, press the «release» button ⑨ to remove the Foil & Cutter cassette ⑧ and let it dry.
- If you regularly clean the shaver under water, then once a week apply a drop of light machine oil on top of the Foil & Cutter cassette.

Alternatively, you may clean the shaver using a brush:

- Switch off the shaver. Remove the Foil & Cutter cassette ⑧ and tap it out on a flat surface. Using the brush, clean the inner area of the pivoting head. However, do not clean the cassette with the brush as this may damage it.

## Cleaning the housing

From time to time clean the housing of the shaver and the Clean&Renew station with a damp cloth, especially inside the cleaning chamber where the shaver rests.

## Replacing the cleaning cartridge

After having pressed the lift button ② to open the housing, wait for a few seconds before removing the used cartridge to avoid any dripping. Before discarding the used cartridge, make sure to close the openings using the lid of the new cartridge, since the used cartridge will contain contaminated cleaning solution.


## Keeping your shaver in top shape

### Replacing the Foil & Cutter cassette / reset

To maintain 100% shaving performance, replace the Foil & Cutter cassette ⑧, when the replacement symbol lights up on the shaver display ⑩ after about 18 months or when cassette is worn.



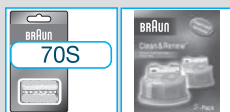
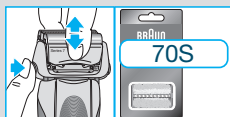
The replacement symbol will remind you during the next 7 shaves to replace the Foil & Cutter cassette. Then the shaver will automatically reset the display.

After you have replaced the Foil & Cutter cassette, use a ball-pen to push the reset button  for at least 3 seconds to reset the counter. While doing so, the replacement light blinks and goes off when the reset is complete. The manual reset can be done at any time.


## Accessories

Available at your dealer or Braun Service Centres:

- **Foil & Cutter cassette 70S**
- **Cleaning cartridge Clean&Renew CCR**



## Environmental notice

Product contains batteries and/or recyclable electric waste. For environment protection do not dispose of in household waste, but for recycling take to electric waste collection points provided in your country. 

The cleaning cartridge can be disposed with regular household waste.

Subject to change without notice.

For electric specifications, see printing on the special cord set.

## **Guarantee**

We grant a 2 year guarantee on the product commencing on the date of purchase. Within the guarantee period we will eliminate any defects in the appliance resulting from faults in materials or workmanship, free of charge either by repairing or replacing the complete appliance at our discretion.

This guarantee extends to every country where this appliance is supplied by Braun or its appointed distributor.

This guarantee does not cover: damage due to improper use, normal wear or use as well as defects that have a negligible effect on the value or operation of the appliance. The guarantee becomes void if repairs are undertaken by unauthorised persons and if original Braun parts are not used.

To obtain service within the guarantee period, hand in or send the complete appliance with your sales receipt to an authorised Braun Customer Service Centre (address information available online at [www.service.braun.com](http://www.service.braun.com)).

### **For UK only:**

This guarantee in no way affects your rights under statutory law.

## **For Australia only:**

### **Warranty**

In Australia, our goods come with guarantees that cannot be excluded under the Australian Consumer Law. You are entitled to a replacement or refund for a major failure and for compensation for any other reasonably foreseeable loss or damage. You are also entitled to have the goods repaired or replaced if the goods fail to be of acceptable quality and the failure does not amount to a major failure.

**The benefits given by this warranty are in addition to other rights and remedies of the consumer law.**

### **For Claims in Australia please contact:**

Procter & Gamble Australia Pty Ltd  
1 Innovation Road, Macquarie Park  
NSW 2113  
Telephone: +612 8864 5000; Facsimile: +612 8864 5574  
Email: gillette@au.pgconsumers.com

### **For claims in New Zealand please contact:**

Procter & Gamble Distributing New Zealand Limited  
Unit 3, Building I, 5 Orbit Drive  
Rosedale, North Shore City 0632  
Auckland, New Zealand  
Telephone: +649 477 6400; Facsimile: +649 477 6399  
Email: gillette@nz.pgconsumers.com

### **Our Warranty**

This appliance is also covered by a 24 Month Replacement Warranty commencing on the date of purchase (**Our Warranty**).

**Our Warranty applies in all States and Territories of Australia and in New Zealand and is in addition to any mandatory statutory obligations imposed on Procter & Gamble Australia Pty. Ltd., its distributors and its manufacturer. Our Warranty does not purport to exclude, restrict or modify any such mandatory statutory obligations.**

Our Warranty only covers defects in the appliance resulting from faults in workmanship or materials. Therefore, if your appliance becomes faulty as a result of faults in workmanship or materials, it will be exchanged by your retailer, on presentation of proof of purchase.

Our Warranty only applies to domestic or household use of this appliance and the warranty will only apply if the correct operating instructions included with this product have been followed. For any appliance replaced under this warranty, Our Warranty ends on the expiry of the warranty period that applied to the original appliance.

Our Warranty does not cover:

- A. Damage arising from improper use or operation on incorrect voltages.
- B. Breakages to shaver foils, glass jars, etc.
- C. Normal wear due to moving parts.
- D. Repairs undertaken by unauthorised service personnel or use of non genuine parts.
- E. Appliances that are outside the warranty period or are not faulty.

This appliance is not intended for use by young children or infirm persons without supervision. Young children should be supervised to ensure that they do not play with the appliance.

If the appliance is powered by a cord extension set or electrical portable outlet device these should be positioned so they are not subject to splashing or ingress of moisture.

To the extent permitted by the laws of the Commonwealth of Australia and New Zealand and applicable laws of a State or Territory of Australia, and without affecting any mandatory statutory obligations imposed by law, Our Warranty is given in exchange for any other rights you may have against Procter & Gamble Australia Pty. Ltd. or its distributors or manufacturer, whether at law, in tort (including negligence), in equity or under statute.

Please retain proof of purchase of this appliance. If you have any questions in relation to Our Warranty, please call our Consumer Service line (see below for numbers).

If you intend to make a claim please telephone our Customer Service line on the numbers set out below to obtain information about your claim and any costs associated with claiming under Our Warranty. You will bear the cost of returning your product to us.

### **Repairs and service**

If you are sending your appliance for repair under Our Warranty, please pack the appliance adequately and send it to your nearest Service Agent, at your expense. For service or replacement parts refer to the authorised Service Agents listed overleaf. Local Service Agents may change from time to time – in that event please contact the Consumer Service free call number below for updated local service agent details.

**Australian Consumer Service (free call): 1 800 641 820**

**New Zealand Consumer Service (free call): 0 800 108 909**



## **Australian & New Zealand Service Agents**

### **VICTORIA & TASMANIA**

Statewide Services Pty Ltd trading as J A Appliances  
17-19 Hossack Avenue  
Coburg North, VIC 3058  
Tel. (03) 8371 9100  
Fax. (03) 9355 8644  
Email: jaappliances@statewideservices.com.au

### **NEW SOUTH WALES & ACT**

Faulder Appliance Services Pty Ltd  
Shop 4,  
9 Evans Road,  
Rooty Hill, NSW 2766  
Tel. (02) 9625 3064  
Fax. (02) 9625 3037  
Email: fas16@bigpond.com

### **QUEENSLAND**

Walters Import trading as Brisbane Appliance Service Centre  
449 Beaudesert Road  
Moorooka QLD 4105  
Tel. (07) 3277 0360  
Fax. (07) 3274 2909  
Email: basc@waltersimport.com.au

### **SOUTH AUSTRALIA & NT**

Adelaide Service Centre  
Shop B2,  
Parkholme Shopping Centre  
319 Oaklands Road, Parkholme  
Adelaide, SA 5043  
Tel. (08) 8357 5800  
Fax. (08) 8357 5833  
Email: ascpkh@adam.com.au

### **WESTERN AUSTRALIA**

Mark 1 Appliances  
Unit 1, 46 Abernethy Road  
Belmont, WA 6104  
Tel. (08) 9475 0911  
Fax. (08) 9475 0922  
Email: mark1app@iinet.net.au

### **NEW ZEALAND**

Key Service Ltd  
7D Echelon Place East Tamaki  
Manukau City  
Auckland, New Zealand  
(PO Box 38569, Howick, Auckland, New Zealand)  
Tel. (09) 916 0960  
Fax. (09) 916 0970  
Email: key-service-ltd@xtra.co.nz