

BRAUN

Series 7



Type 5697
www.braun.com

740s-7
Wet & Dry



Braun Infolines

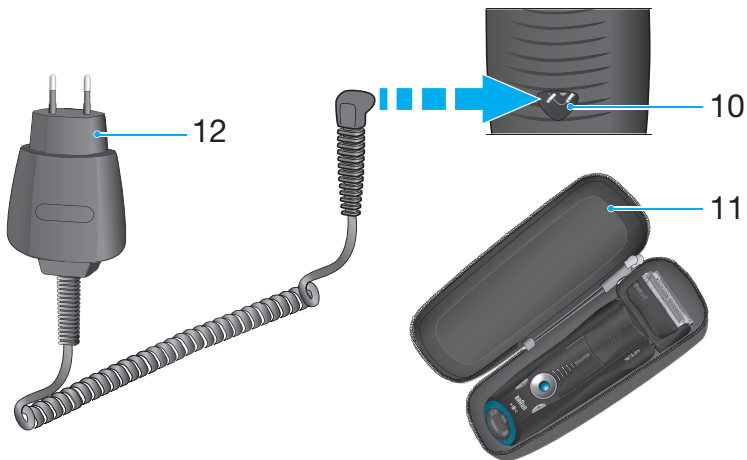
Deutsch	4
English	10
Français	16
Español	22
Português	28
Italiano	34
Nederlands	40
Dansk	46
Norsk	52
Svenska	58
Suomi	64
Türkçe	70
Ελληνικά	76

DE/AT	00 800 27 28 64 63 00 800 BRAUNINFOLINE
CH	08 44 - 88 40 10
UK	0800 783 7010
IE	1 800 509 448
FR	0 800 944 802
BE	0 800 14 592
ES	901 11 61 84
PT	808 20 00 33
IT	(02) 6 67 86 23
NL	0 800-445 53 88
DK	70 15 00 13
NO	22 63 00 93
SE	020 - 21 33 21
FI	020 377 877
TR	0 800 261 63 65
HK	852-25249377 (Audio Supplies Company Ltd.)

Braun GmbH
Frankfurter Straße 145
61476 Kronberg/Germany
www.braun.com

www.service.braun.com





Deutsch

Unsere Produkte werden hergestellt, um höchste Ansprüche an Qualität, Funktionalität und Design zu erfüllen. Wir wünschen Ihnen mit Ihrem Braun Rasierer viel Freude.

Lesen Sie die Gebrauchsanweisung vollständig und bewahren Sie sie als Referenz auf, da sie Sicherheitshinweise enthält.

Achtung

Ihr Rasierer-System ist mit einem Spezialkabel mit integriertem Netzteil für Sicherheitskleinspannung ausgestattet. Es dürfen weder Teile ausgetauscht noch Veränderungen vorgenommen werden, da sonst Stromschlaggefahr besteht. Verwenden Sie ausschließlich das mitgelieferte Spezialkabel.

Verwenden Sie das Gerät nicht mit beschädigter Scherfolie oder defektem Spezialkabel.



Dieses Gerät ist geeignet für die Verwendung in Badewanne und Dusche. Aus Sicherheitsgründen kann es nur kabellos betrieben werden.

Dieses Gerät kann von Kindern ab 8 Jahren und von Personen mit reduzierten physischen, sensorischen oder mentalen Fähigkeiten oder Mangel an Erfahrung und/oder Wissen benutzt werden, wenn sie beaufsichtigt oder bezüglich des sicheren Gebrauchs des Gerätes unterwiesen wurden und die daraus resultierenden Gefahren verstanden haben. Kinder dürfen nicht mit dem Gerät spielen. Reinigung und Benutzer-Wartung dürfen nicht durch Kinder durchgeführt werden, es sei denn, sie sind älter als 8 Jahre und beaufsichtigt.

Öfläschchen

Außer Reichweite von Kindern aufbewahren. Nicht verschlucken. Nicht im Auge anwenden. Restentleert entsorgen.

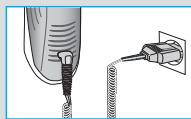
Beschreibung

- ① Schersystem
- ② Entriegelungstaste für das Schersystem
- ③ Feststelltaste für den Scherkopf
- ④ Ausklappbarer Langhaarschneider
- ⑤ Ein-/Ausschalter
- ⑥ – Taste (sensitiv)
- ⑦ + Taste (intensiv)
- ⑧ Reset-Taste
- ⑨ Rasierer-Display
- ⑩ Steckerbuchse
- ⑪ Reiseetui
- ⑫ Spezialkabel

Rasierer aufladen



Die empfohlene Umgebungstemperatur zum Laden ist 5 °C bis 35 °C. Bei extrem niedrigen oder hohen Temperaturen kann es sein, dass der Akku nicht richtig geladen werden kann. Die empfohlene Umgebungstemperatur zum Rasieren liegt bei 15 °C bis 35 °C. Das Gerät nicht längere Zeit höheren Temperaturen als 50 °C aussetzen.

- Über das Spezialkabel ⑫ den ausgeschalteten Rasierer mindestens 1 Stunde am Netz aufladen.
- Voll geladen kann der Rasierer je nach Bartstärke bis zu 50 Minuten ohne Netzanschluss betrieben werden.



Rasierer-Display ⑨

Die grüne Anzeige zeigt den Akku-Ladezustand an. Während des Ladens oder beim Betrieb des Rasierers blinkt die Anzeige.

Ist der Rasierer vollständig geladen, leuchtet die Anzeige  /  permanent, vorausgesetzt der Rasierer ist eingeschaltet oder am Netz angeschlossen.

Einige Minuten nachdem der Rasierer voll geladen ist wechselt er in den Stand-by-Betrieb: Das Display schaltet sich aus.

Bei eingeschaltetem Rasierer blinkt die rote Restkapazitätsanzeige, wenn die Akku-Ladung zur Neige geht. Die verbleibende Kapazität reicht dann noch für 2–3 Rasuren.



So benutzen Sie Ihren Rasierer

Persönliche Einstellung Ihres Rasierers

Bei Betätigung der Taste $-/+$ (⑥ oder ⑦) können Sie die Rasierleistung an Ihre individuellen Bedürfnisse in den verschiedenen Gesichtsbereichen von empfindlich bis intensiv anpassen.

Die Kontrollleuchte im Ein-/Ausschalter ⑤ verändert sich innerhalb des folgenden Bereichs:

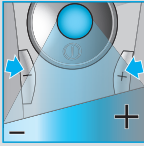
(-) sensitiv, für empfindliche Bereiche

- hellblau
- dunkelblau
- grün

(+) intensiv

Für eine gründliche und schnelle Rasur empfehlen wir die grüne (intensiv) Einstellung.

Beim Wiedereinschalten ist automatisch die zuletzt gewählte Einstellung aktiv.



Rasieren

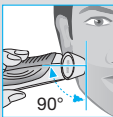
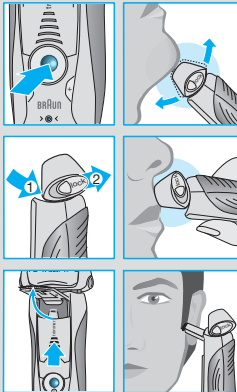
Drücken Sie den Ein-/Ausschalter ⑤, um den Rasierer einzuschalten:

- Der bewegliche Schwingkopf und die flexiblen Scherfolien sorgen automatisch für eine optimale Anpassung an die Gesichtsförm.
- Für die Rasur an engen Gesichtspartien (z.B. unter der Nase) schieben Sie die Feststelltaste ③ nach hinten, um den Schwingkopf in Winkelstellung zu fixieren.
- Zum kontrollierten Trimmen von Schnauzbart und Haaransatz schieben Sie den ausklappbaren Langhaarschneider ④ nach oben.

Tipps für die perfekte Trockenrasur

Für optimale Rasier-Ergebnisse empfehlen wir drei einfache Schritte:

1. Rasieren Sie sich immer, bevor Sie Ihr Gesicht waschen.
2. Rasierer stets im rechten Winkel (90°) zur Haut halten.
3. Haut straffen und gegen die Bartwuchsrichtung rasieren.



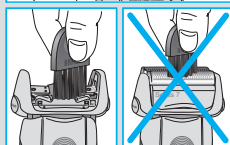
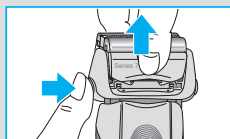
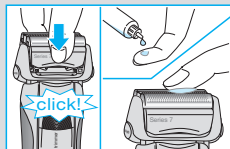
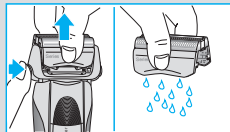
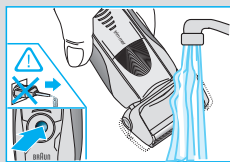
Reinigung

Durch regelmäßiges Reinigen verbessern Sie die Rasierleistung Ihres Rasierers. So können Sie den Scherkopf nach jeder Rasur einfach und schnell unter fließendem Wasser reinigen:

- Rasierer einschalten (kabellos) und den Scherkopf unter heißes, fließendes Wasser halten. Gelegentlich Flüssigseife (ohne Scheuermittel) benutzen. Schaum vollständig abspülen und den Rasierer noch einige Sekunden laufen lassen.
- Dann den Rasierer ausschalten, die Entriegelungstaste ② drücken, das Schersystem ① abnehmen und trocknen lassen.
- Bei regelmäßiger Nassreinigung sollten Sie wöchentlich einen Tropfen Leichtmaschinenöl auf der Oberfläche des Schersystems verteilen.

Alternativ können Sie den Rasierer auch mit einer Bürste säubern.

- Rasierer ausschalten. Das Schersystem abnehmen und ausklopfen. Mit der Bürste die Scherkopf-Innenseite reinigen. Das Schersystem darf nicht mit der Bürste gereinigt werden.



So halten Sie Ihren Rasierer in Bestform

Wechselanzeige für das Schersystem/Reset

Um 100 % der Rasierleistung zu erhalten, wechseln Sie das Schersystem ①, wenn die Wechselanzeige auf dem Display ⑨ aufleuchtet (nach ca. 18 Monaten) oder wenn es Verschleißerscheinungen zeigt.

Die Wechselanzeige leuchtet noch während der nächsten 7 Rasuren, um Sie an den Schersystemwechsel zu erinnern. Danach erfolgt ein automatisches Reset der Anzeige.

Wenn Sie das Schersystem gewechselt haben, drücken Sie die Reset-Taste ⑧ mindestens 3 Sekunden lang, um die Wechselanzeige manuell zurückzustellen. Dabei blinkt die Wechselanzeige zunächst noch und erlischt, sobald das Reset abgeschlossen ist. Die Wechselanzeige kann zu jeder Zeit manuell zurückgesetzt werden.



Zubehör

Im Handel oder beim Braun Kundendienst erhältlich:

- **Schersystem** 70S/70B

Informationen zum Umweltschutz

Dieses Gerät enthält Akkus. Im Sinne des Umweltschutzes darf dieses Gerät am Ende seiner Lebensdauer nicht mit dem Hausmüll entsorgt werden. Die Entsorgung kann über den Braun Kundendienst oder lokal verfügbare Rückgabe- und Sammelstellen erfolgen.



Änderungen vorbehalten.

Elektrische Angaben siehe Bedruckung auf dem Spezialkabel.

Garantie

Als Hersteller übernehmen wir für dieses Gerät – nach Wahl des Käufers zusätzlich zu den gesetzlichen Gewährleistungsansprüchen gegen den Verkäufer – eine Garantie von 2 Jahren ab Kaufdatum. Innerhalb dieser Garantiezeit beseitigen wir nach unserer Wahl durch Reparatur oder Austausch des Gerätes unentgeltlich alle Mängel, die auf Material- oder Herstellungsfehlern beruhen. Die Garantie kann in allen Ländern in Anspruch genommen werden, in denen dieses Braun Gerät von uns autorisiert verkauft wird.

Von der Garantie sind ausgenommen: Schäden durch unsachgemäßen Gebrauch (Knickstellen an der Scherfolie, Bruch), normaler Verschleiß (z.B. Scherfolie oder Klingensblock) sowie Mängel, die den Wert oder die Gebrauchstauglichkeit des Gerätes nur unerheblich beeinflussen. Bei Eingriffen durch nicht von uns autorisierte Braun Kundendienstpartner sowie bei Verwendung anderer als Original Braun Ersatzteile erlischt die Garantie.

Im Garantiefall senden Sie das Gerät mit Kaufbeleg bitte an einen autorisierten Braun Kundendienstpartner. Die Anschrift finden Sie unter www.service.braun.com oder können Sie kostenlos unter 00800/27 28 64 63 erfragen.

Problembesehung / Hilfestellung

Problem:	Mögliche Ursache:	Selbsthilfe:
RASIERER		
Schersystem riecht unangenehm.	<ol style="list-style-type: none"> 1. Schersystem wird nass gereinigt. 2. Reinigungskartusche wird schon länger als 8 Wochen verwendet. 	<ol style="list-style-type: none"> 1. Bei der Nassreinigung heißes Wasser verwenden, gelegentlich Flüssigseife (ohne Scheuermittel) benutzen. Zum Trocknen Schersystem vom Rasierer abnehmen. 2. Kartusche spätestens nach 8 Wochen austauschen.
Akkukapazität hat sich deutlich verringert.	<ol style="list-style-type: none"> 1. Schersystem wird nass gereinigt und nicht geölt. 2. Schersystem ist verschlissen und verbraucht. Bei der Rasur wird deutlich mehr Leistung gebraucht. 	<ol style="list-style-type: none"> 1. Schersystem erneuern. 2. Schersystem besonders bei Nassreinigung regelmäßig ölen, um Verschleiß vorzubeugen.
Rasierleistung hat spürbar nachgelassen.	<ol style="list-style-type: none"> 1. Schersystem ist verschlissen. 2. Die persönliche Einstellung der Rasierleistung wurde verstellt. 3. Schersystem ist mit Bartstaub verstopft. 	<ol style="list-style-type: none"> 1. Schersystem erneuern. 2. Für die gründlichste und schnellste Rasur empfehlen wir die grüne (intensiv) Einstellung. 3. Schersystem in heißem Wasser mit einem Schuss Spülmittel einweichen. Danach das Schersystem gut abspülen und ausklopfen. Wenn es abgetrocknet ist, einen Tropfen Leichtmaschinenöl auf der Scherfolie verteilen.
Rasierer schaltet sich trotz voll geladenem Akku aus.	Schersystem ist verschlissen und verbraucht mehr Leistung bei der Rasur als der Motor liefern kann. Das Gerät schaltet ab.	<ul style="list-style-type: none"> – Schersystem erneuern. – Schersystem regelmäßig ölen, insbesondere bei regelmäßiger Nassreinigung.
Bei abnehmender Ladung werden Segmente der Akkukapazitätsanzeige übersprungen.	Schersystem ist verschlissen und verbraucht deutlich mehr Energie bei der Rasur.	<ul style="list-style-type: none"> – Schersystem erneuern. – Schersystem regelmäßig ölen, um Verschleiß vorzubeugen.
Schersystem wurde vor kurzem gewechselt, aber Rasierer zeigt Scherteilwechsel an.	Die Reset-Taste wurde nicht gedrückt.	<ul style="list-style-type: none"> – Reset-Taste mindestens 3 Sekunden lang drücken, um die Wechselanzeige zurückzustellen.

English

Our products are designed to meet the highest standards of quality, functionality and design. We hope you enjoy your new Braun Shaver.

Read these instructions completely, they contain safety information. Keep them for future reference.

Warning

Your shaving system is provided with a special cord set, which has an integrated Safety Extra Low Voltage power supply. Do not exchange or tamper with any part of it, otherwise there is risk of an electric shock. Only use the special cord set provided with your appliance.

Do not shave with a damaged foil or cord.



This appliance is suitable for cleaning under running water and use in a bath or shower. For safety reasons it can only be operated cordlessly.

This appliance can be used by children aged from 8 years and above and persons with reduced physical, sensory or mental capabilities or lack of experience and knowledge if they have been given supervision or instruction concerning the safe use of the appliance and understand the hazards involved.

Children shall not play with the appliance. Cleaning and user maintenance shall not be made by children unless they are older than 8 years and supervised.

Oil bottle

Keep out of reach of children. Do not swallow. Do not apply to eyes. Dispose of properly when empty.

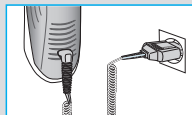
Description

- ① Foil & Cutter cassette
- ② Cassette release button
- ③ Shaver head lock switch
- ④ Pop-out long hair trimmer
- ⑤ On/off switch
- ⑥ - setting button (sensitive)
- ⑦ + setting button (intensive)
- ⑧ Reset button
- ⑨ Shaver display
- ⑩ Shaver power socket
- ⑪ Travel case
- ⑫ Special cord set

Charging


Recommended ambient temperature for charging is 5 °C to 35 °C. The battery may not charge properly or at all under extreme low or high temperatures. Recommended ambient temperature for shaving is 15 °C to 35 °C. Do not expose the shaver to temperatures higher than 50 °C for extended periods of time.

- Using the special cord set ⑫, connect the shaver to an electrical outlet with the motor switched off and charge it for at least one hour.
- A full charge provides up to 50 minutes of cordless shaving time. This may vary according to your beard growth.



Shaver display ⑨

The green indicator flashes when the shaver is being charged or when in use.

When the battery is fully charged, the charge segment  will light up continuously provided that the shaver is switched on or connected to an electrical outlet.

Some minutes after completing the charging, the shaver switches to the stand-by-mode: The display turns off.

The low charge indicator provided with a red frame blinks to indicate that the battery is running low. The remaining battery capacity is sufficient for 2 to 3 shaves.



Using the shaver

Personalizing your shaver

By holding down the accelerator button $-/+$ (⑥ or ⑦) you can adjust the shaving power to your individual needs in the different areas of your face from sensitive to intensive. The pilot light in the start button (⑤) changes within the following range:

- (-) sensitive shave
 - light blue
 - dark blue
 - green
- (+) intensive shave

For a thorough and fast shave we recommend the green (intensive) setting.

When switching on next time, the last used setting will be activated.

How to use

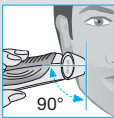
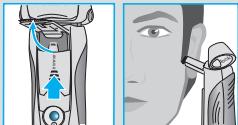
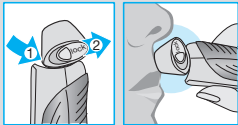
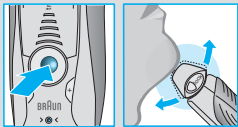
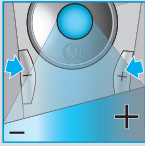
Press the on/off switch (⑤) to operate the shaver:

- The pivoting shaver head and floating foils automatically adjust to every contour of your face.
- To shave hard to reach areas (e.g. under the nose) slide the shaver head lock switch (③) to the back position to lock the pivoting head at an angle.
- To trim sideburns, moustache or beard, slide the pop-out long hair trimmer (④) upwards.

Tips for the perfect dry shave

For best shaving results, Braun recommends you to follow 3 simple steps:

1. Always shave before washing your face.
2. At all times, hold the shaver at right angles (90°) to your skin.
3. Stretch your skin and shave against the direction of your beard growth.



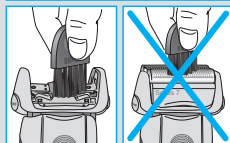
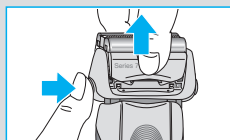
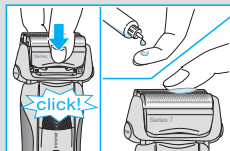
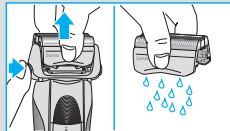
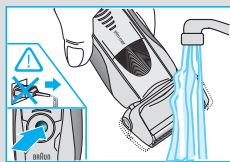
Cleaning

Regular cleaning ensures better shaving performance. Rinsing the shaving head under running water after each shave is an easy and fast way to keep it clean:

- Switch the shaver on (cordless) and rinse the shaving head under hot running water. You may use liquid soap without abrasive substances. Rinse off all foam and let the shaver run for a few more seconds.
- Next, switch off the shaver, press the release button ② to remove the Foil & Cutter cassette ① and let it dry.
- If you regularly clean the shaver under water, then once a week apply a drop of light machine oil on top of the Foil & Cutter cassette.

Alternatively, you may clean the shaver with a brush:

- Switch off the shaver. Remove the Foil & Cutter cassette ① and tap it out on a flat surface. Using a brush, clean the inner area of the pivoting head. However, do not clean the foil and cutter cassette with the brush as this may damage it.



Keeping your shaver in top shape

Replacing the Foil & Cutter cassette / reset

To maintain 100% shaving performance, replace the Foil & Cutter cassette ①, when the replacement symbol lights up on the shaver display ⑨ (after about 18 months) or when cassette is worn.

The replacement symbol will remind you during the next 7 shaves to replace the Foil & Cutter cassette. Then the shaver will automatically reset the display.

After you have replaced the Foil & Cutter cassette, use a ball-pen to push the reset button ⑧ for at least 3 seconds to reset the counter. While doing so, the replacement light blinks and goes off when the reset is complete. The manual reset can be done at any time.



Accessories

Available at your dealer or Braun Service Centres:

- **Foil & Cutter cassette** 70S/70B

Environmental notice

This product contains rechargeable batteries. In the interest of protecting the environment, please do not dispose of the product in household waste at the end of its useful life. Disposal can take place at a Braun Service Centre or at appropriate collection points provided in your country.



Subject to change without notice.

For electric specifications, see printing on the special cord set.

Guarantee

We grant a 2 year guarantee on the product commencing on the date of purchase. Within the guarantee period we will eliminate any defects in the appliance resulting from faults in materials or workmanship, free of charge either by repairing or replacing the complete appliance at our discretion.

This guarantee extends to every country where this appliance is supplied by Braun or its appointed distributor.

This guarantee does not cover: damage due to improper use, normal wear and tear (e.g. shaver foil or cutter block) as well as defects that have a negligible effect on the value or operation of the appliance. The guarantee becomes void if repairs are undertaken by unauthorised persons and if original Braun parts are not used.

To obtain service within the guarantee period, hand in or send the complete appliance with your sales receipt to an authorised Braun Customer Service Centre (address information available online at www.service.braun.com).

For UK only:

This guarantee in no way affects your rights under statutory law.

Trouble-Shooting

Problem:	Possible reason:	Remedy:
SHAVER		
Unpleasant smell from the shaver head.	<ol style="list-style-type: none"> 1. Shaver head is cleaned with water. 2. Cleaning cartridge is in use for more than 8 weeks. 	<ol style="list-style-type: none"> 1. When cleaning the shaver head with water only use hot water and from time to time some liquid soap (without abrasive substances). Remove Foil & Cutter cassette to let it dry. 2. Change cleaning cartridge at least every 8 weeks.
Battery performance dropped significantly.	<ol style="list-style-type: none"> 1. Foil and cutter are worn which requires more power for each shave. 2. Shaver head is regularly cleaned with water but not lubricated. 	<ol style="list-style-type: none"> 1. Renew Foil & Cutter cassette. 2. If the shaver is regularly cleaned with water, apply a drop of light machine oil on top of the foil once a week for lubrication.
Shaving performance dropped significantly.	<ol style="list-style-type: none"> 1. Foil and cutter are worn. 2. Personal setting of shaving performance has been changed. 3. Shaving system is clogged. 	<ol style="list-style-type: none"> 1. Renew Foil & Cutter cassette. 2. For a thorough and fast shave we recommend the green (intensive) setting. 3. Soak the Foil & Cutter cassette into hot water with a drop of dish liquid. Afterwards rinse it properly and tap it out. Once dry apply a drop of light machine oil on the foil.
Shaver turns off with fully charged battery.	Foil and cutter are worn which requires more power than the motor can deliver. The appliance turns off.	<ul style="list-style-type: none"> - Renew Foil & Cutter cassette. - Regularly oil the shaving system, especially when cleaning with water only.
Battery segments in the display are skipped with decreasing battery capacity.	Foil and cutter are worn which requires more power for each shave.	<ul style="list-style-type: none"> - Renew Foil & Cutter cassette. - Regularly oil the shaving system, especially when cleaning with water only.
Shaving parts have been changed recently but replacement symbol lights up.	Reset button has not been pushed.	<ul style="list-style-type: none"> - Push the reset button for at least 3 seconds to reset the counter.