

BRAUN

Series 7



Type 5694

www.braun.com

720 s-6



Braun Infolines

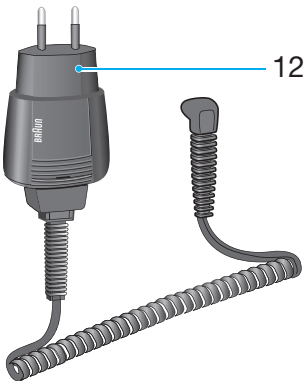
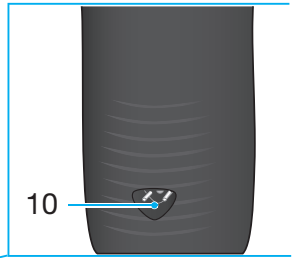
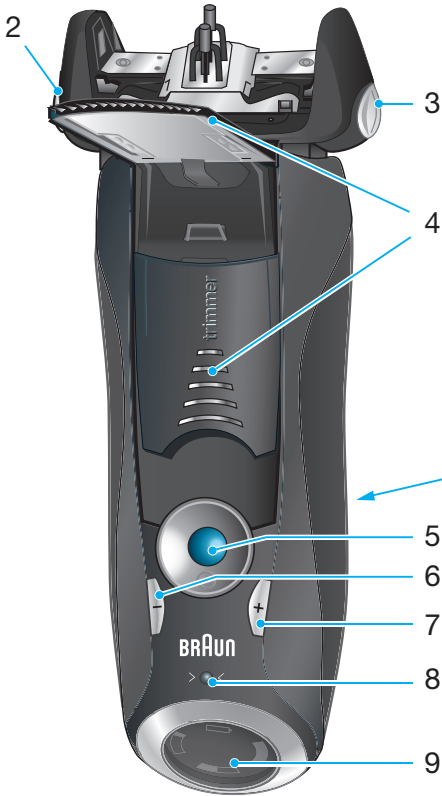
Deutsch	4
English	9
Français	17
Español	22
Português	27
Italiano	32
Nederlands	37
Dansk	42
Norsk	47
Svenska	52
Suomi	57
Türkçe	62
Ελληνικά	68

DE/AT	00 800 27 28 64 63 00 800 BRAUNINFOLINE
CH	08 44 - 88 40 10
UK	0800 783 7010
IE	1 800 509 448
FR	0 800 944 802
BE	0 800 14 592
ES	901 11 61 84
PT	808 20 00 33
IT	800 440 017
NL	0 800-445 53 88
DK	70 15 00 13
NO	22 63 00 93
SE	020 - 21 33 21
FI	020 377 877
TR	0 800 261 63 65
GR	210-9478700
HK	2926 2300 (Jebsen Consumer Service Centre)

Braun GmbH
Frankfurter Straße 145
61476 Kronberg/Germany
www.braun.com

www.service.braun.com





Deutsch

Unsere Produkte werden hergestellt, um höchste Ansprüche an Qualität, Funktionalität und Design zu erfüllen. Wir wünschen Ihnen mit Ihrem Braun Rasierer viel Freude.

Bitte lesen Sie diese Gebrauchsanweisung vollständig, da sie Sicherheitsinformationen enthält. Bitte bewahren Sie die Gebrauchsanweisung für zukünftige Fragen auf.

Achtung

Ihr Rasierer ist mit einem Spezialkabel mit integriertem Netzteil für Sicherheitskleinspannung ausgestattet. Es dürfen weder Teile ausgetauscht noch Veränderungen vorgenommen werden, da sonst Stromschlaggefahr besteht. Verwenden Sie ausschließlich das mitgelieferte Spezialkabel.

Verwenden Sie das Gerät nicht mit beschädigter Scherfolie oder defektem Spezialkabel.



Der Scherkopf ist geeignet zur Reinigung unter fließendem Wasser. Der Rasierer ist vom Anschlusskabel zu trennen, bevor der Scherkopf mit Wasser gereinigt wird.

Dieses Gerät kann von Kindern ab 8 Jahren und von Personen mit reduzierten physischen, sensorischen oder mentalen Fähigkeiten oder Mangel an Erfahrung und/oder Wissen benutzt werden, wenn sie beaufsichtigt oder bezüglich des sicheren Gebrauchs des Gerätes unterwiesen wurden und die daraus resultierenden Gefahren verstanden haben. Kinder dürfen nicht mit dem Gerät spielen. Reinigung und Benutzer-Wartung dürfen nicht durch Kinder durchgeführt werden, es sei denn, sie sind älter als 8 Jahre und beaufsichtigt.

Ölfläschchen

Außer Reichweite von Kindern aufbewahren.
Nicht verschlucken. Nicht im Auge anwenden.
Restentleert entsorgen.

Beschreibung

- ① Schersystem
- ② Entriegelungstaste für das Schersystem
- ③ «lock» Taste für den Scherkopf
- ④ Ausklappbarer Langhaarschneider
- ⑤ Ein-/Ausschalter
- ⑥ (-) Taste (sensitiv)
- ⑦ (+) Taste (intensiv)
- ⑧ Reset-Taste
- ⑨ Rasierer-Display
- ⑩ Steckerbuchse
- ⑪ Reiseetui
- ⑫ Spezialkabel

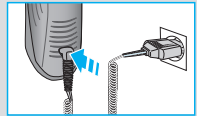
Rasierer aufladen

Die empfohlene Umgebungstemperatur zum Laden ist 5 °C bis 35 °C. Bei extrem niedrigen oder hohen Temperaturen kann es sein, dass der Akku nicht richtig geladen werden kann.

Die empfohlene Umgebungstemperatur zum Rasieren ist 15 °C bis 35 °C.



Das Gerät nicht längere Zeit höheren Temperaturen als 50 °C aussetzen.

- Über das Spezialkabel ⑫ den ausgeschalteten Rasierer mindestens 1 Stunde am Netz aufladen.
- Voll geladen kann der Rasierer je nach Bartstärke bis zu 50 Minuten ohne Netzanschluss betrieben werden.
- Wenn der Akku leer ist, können Sie das Gerät auch direkt über das Spezialkabel vom Netz betreiben.




Rasierer-Display ⑨

Die grüne Anzeige zeigt den Akku-Ladezustand an. Während des Ladens oder beim Betrieb des Rasierers blinkt die Anzeige.

Ist der Rasierer vollständig geladen, leuchtet die Anzeige  /  permanent, vorausgesetzt der Rasierer ist eingeschaltet oder am Netz angeschlossen.

Einige Minuten nachdem der Rasierer vollgeladen ist wechselt er in den Stand-by Betrieb: Das Display schaltet sich aus.

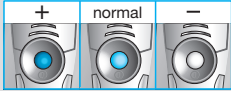
Bei eingeschaltetem Rasierer blinkt die rote Restkapazitäts-Anzeige , wenn die Akku-Kapazität unter 20% abgesunken ist. Die verbleibende Ladung reicht noch für 2–3 Rasuren.



So benutzen Sie Ihren Rasierer

Persönliche Einstellung Ihres Rasierers

Mit den Tasten (-) ⑥ und (+) ⑦ können Sie Ihren Rasierer auf Ihre persönlichen Bedürfnisse anpassen, die in den verschiedenen Gesichtspartien unterschiedlich sein können. Die drei möglichen Einstellungen werden mit der Kontrollleuchte im Ein-/Ausschalter ⑤ angezeigt:

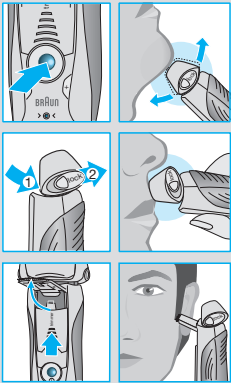


- dunkelblau (mit viel Power bei starkem Bartwuchs)
- hellblau (normal)
- weiß (für gründliche Rasur auch in empfindlichen Bereichen des Gesichts und Halses)

Für die gründlichste und schnellste Rasur empfehlen wir die Einstellung (+). Beim Wiedereinschalten ist automatisch die zuletzt gewählte Einstellung aktiv.

Rasieren

Drücken Sie den Ein-/Ausschalter ⑤, um den Rasierer einzuschalten:

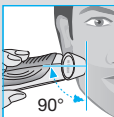


- Der bewegliche Schwingkopf und die flexiblen Scherfolien sorgen automatisch für eine optimale Anpassung an die Gesichtsform.
- Für die Rasur an engen Gesichtspartien (z.B. unter der Nase) schieben Sie die «lock» Taste ③ nach hinten, um den Schwingkopf in Winkelstellung zu fixieren.
- Zum kontrollierten Trimmen von Schnauzbart und Haaransatz schieben Sie den ausklappbaren Langhaarschneider («trimmer») ④ nach oben.

Tipps für eine optimale Trockenrasur

Für optimale Rasier-Ergebnisse empfehlen wir drei einfache Schritte:

1. Rasieren Sie sich immer, bevor Sie Ihr Gesicht waschen.
2. Rasierer stets im rechten Winkel (90°) zur Haut halten.
3. Haut straffen und gegen die Bartwuchsrichtung rasieren.



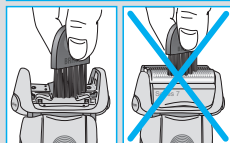
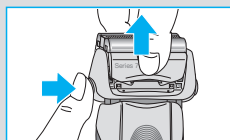
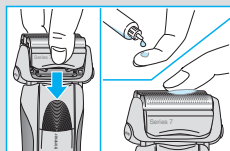
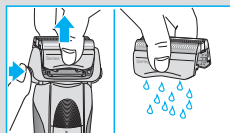
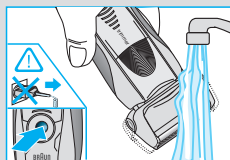
Reinigung

Durch regelmäßiges Reinigen verbessern Sie die Rasierleistung Ihres Rasierers. So können Sie den Scherkopf nach jeder Rasur einfach und schnell unter fließendem Wasser reinigen:

- Schalten Sie den Rasierer ein (kabellos) und reinigen Sie den Scherkopf unter heißem, fließendem Wasser bis alle Rückstände entfernt wurden. Sie können auch Flüssigseife (ohne Scheuermittel) verwenden. Spülen Sie den Schaum vollständig ab und lassen den Rasierer noch einige Sekunden laufen.
- Dann den Rasierer ausschalten, die Entriegelungstaste ② drücken, das Schersystem ① abnehmen und trocknen lassen.
- Bei regelmäßiger Nassreinigung sollten Sie wöchentlich einen Tropfen Leichtmaschinenöl auf der Oberfläche des Schersystems verteilen.

Alternativ können Sie den Rasierer mit einer Bürste reinigen:

- Rasierer ausschalten. Das Schersystem abnehmen und ausklopfen. Mit der Bürste die Scherkopf-Innenseite reinigen. Das Schersystem darf nicht mit der Bürste gereinigt werden.



So halten Sie Ihren Rasierer in Bestform

Wechselanzeige für das Schersystem/Reset

Um 100 % der Rasierleistung zu erhalten, wechseln Sie das Schersystem ①, wenn die Wechselanzeige auf dem Display ⑨ aufleuchtet nach ca. 18 Monaten oder wenn es Verschleißerscheinungen zeigt.

Die Wechselanzeige leuchtet noch während der nächsten 7 Rasuren, um Sie an den Schersystemwechsel zu erinnern. Danach erfolgt ein automatisches Reset der Anzeige.

Wenn Sie das Schersystem gewechselt haben, drücken Sie die Reset-Taste ⑧ mindestens 3 Sekunden lang, um die Wechselanzeige manuell zurückzusetzen. Dabei blinkt die Wechselanzeige zunächst noch und erlischt, sobald das Reset abgeschlossen ist. Die Wechselanzeige kann zu jeder Zeit manuell zurückgesetzt werden.



Zubehör

Im Handel oder beim Braun Kundendienst erhältlich:

- **Schersystem 70S**

Informationen zum Umweltschutz

Das Gerät enthält Akkus und/oder wiederverwertbare Elektrobauteile. Im Sinne des Umweltschutzes darf dieses Gerät am Ende seiner Lebensdauer nicht im Hausmüll entsorgt werden, sondern kann bei entsprechenden lokal verfügbaren Rückgabe- und Sammelstellen abgegeben werden.



Änderungen vorbehalten.

Elektrische Angaben siehe Bedruckung auf dem Spezialkabel.

Garantie

Als Hersteller übernehmen wir für dieses Gerät – nach Wahl des Käufers zusätzlich zu den gesetzlichen Gewährleistungsansprüchen gegen den Verkäufer – eine Garantie von 2 Jahren ab Kaufdatum. Innerhalb dieser Garantiezeit beseitigen wir nach unserer Wahl durch Reparatur oder Austausch des Gerätes unentgeltlich alle Mängel, die auf Material- oder Herstellungsfehlern beruhen. Die Garantie kann in allen Ländern in Anspruch genommen werden, in denen dieses Braun Gerät von uns autorisiert verkauft wird.

Von der Garantie sind ausgenommen: Schäden durch unsachgemäßen Gebrauch (Knickstellen an der Scherfolie, Bruch), normaler Verschleiß (z.B. Scherfolie oder Klingenblock) sowie Mängel, die den Wert oder die Gebrauchstauglichkeit des Gerätes nur unerheblich beeinflussen.

Bei Eingriffen durch nicht von uns autorisierte Braun Kundendienstpartner sowie bei Verwendung anderer als Original Braun Ersatzteile erlischt die Garantie.

Im Garantiefall senden Sie das Gerät mit Kaufbeleg bitte an einen autorisierten Braun Kundendienstpartner. Die Anschrift finden Sie unter www.service.braun.com oder können Sie kostenlos unter 00800/27 28 64 63 erfragen.

English

Our products are designed to meet the highest standards of quality, functionality and design. We hope you enjoy your new Braun Shaver.

Read these instructions completely, they contain safety information. Keep them for future reference.

Warning

Your shaver is provided with a special cord set, which has an integrated Safety Extra Low Voltage power supply. Do not exchange or tamper with any part of it, otherwise there is risk of electric shock. Only use the special cord set provided with your appliance.

Do not shave with a damaged foil or cord.



The shaver head is suitable for cleaning under running tap water. Detach the shaver from the power supply before cleaning the shaver head in water.

This appliance can be used by children aged from 8 years and above and persons with reduced physical, sensory or mental capabilities or lack of experience and knowledge if they have been given supervision or instruction concerning the safe use of the appliance and understand the hazards involved. Children shall not play with the appliance. Cleaning and user maintenance shall not be made by children unless they are older than 8 years and supervised.

Oil bottle

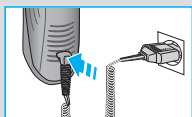
Keep out of reach of children. Do not swallow. Do not apply to eyes. Dispose of properly when empty.

Description

- ① Foil & Cutter cassette
- ② Cassette release button
- ③ Shaver head «lock» switch
- ④ Pop-out long hair trimmer
- ⑤ On/off switch
- ⑥ (-) setting button (sensitive)
- ⑦ (+) setting button (intensive)
- ⑧ Reset button
- ⑨ Shaver display
- ⑩ Shaver power socket
- ⑪ Travel case
- ⑫ Special cord set

Charging


Recommended ambient temperature for charging is 5 °C to 35 °C. The battery may not charge properly or at all under extreme low or high temperatures. Recommended ambient temperature for shaving is 15 °C to 35 °C. Do not expose the appliance to temperatures higher than 50 °C for extended periods of time.




- Using the special cord set ⑫, connect the shaver to an electrical outlet with the motor switched off and charge it for at least one hour.
- A full charge provides up to 50 minutes of cordless shaving time. This may vary according to your beard growth.
- If the rechargeable battery has run out of power (discharged), you may also shave by connecting the shaver to an electrical outlet via the special cord set.

Shaver display ⑨

The green indicator flashes when the shaver is being charged or when in use.

When the battery is fully charged, the charge segment  will light up continuously provided that the shaver is switched on or connected to an electrical outlet.

Some minutes after completing the charging, the shaver switches to the stand-by-mode: The display turns off.

The red  indicator flashes when the battery capacity has dropped below 20%, provided the shaver is switched on. The remaining capacity will then be sufficient for 2 to 3 shaves.



Using your shaver

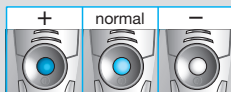
Personalizing your shaver

With the (-) ⑥ and (+) ⑦ buttons you can choose the best setting for shaving different areas of your face and as per your specific needs. The different settings are indicated by the pilot light incorporated in the on/off switch ⑤:

- dark blue (powerful shave)
- light blue (normal)
- white (for a thorough comfortable shave in sensitive areas of your face such as neck)

For a thorough and fast shave we recommend the (+) setting.

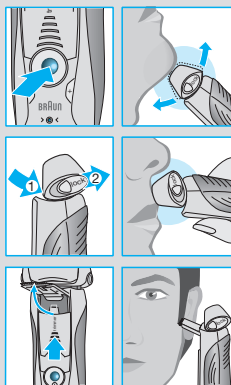
When switching on next time, the last used setting will be activated.



How to use

Press the on/off switch ⑤ to operate the shaver:

- The pivoting shaver head and floating foils automatically adjust to every contour of your face.
- To shave hard to reach areas (e.g. under the nose) slide the shaver head «lock» switch ③ to the back position to lock the pivoting head at an angle.
- To trim sideburns, moustache or beard, slide the pop-out long hair trimmer ④ upwards.



Tips for the perfect dry shave

For best shaving results, Braun recommends you to follow 3 simple steps:

1. Always shave before washing your face.
2. At all times, hold the shaver at right angles (90°) to your skin.
3. Stretch your skin and shave against the direction of your beard growth.



Cleaning

Regular cleaning ensures better shaving performance. Rinsing the shaver head under running water after each shave is an easy and fast way to keep it clean:

- Switch on the shaver (cordless) and rinse the shaver head under hot running water until all residues have been removed. You may use liquid soap without abrasive substances. Rinse off all foam and let the shaver run for a few more seconds.
- Next, switch off the shaver, press the release button ② to remove the Foil & Cutter cassette ① and let it dry.
- If you regularly clean the shaver under water, then once a week apply a drop of light machine oil on top of the Foil & Cutter cassette.

Alternatively, you may clean the shaver using a brush:

- Switch off the shaver. Remove the Foil & Cutter cassette ① and tap it out on a flat surface. Using the brush, clean the inner area of the pivoting head. However, do not clean the foil and cutter cassette with the brush as this may damage it.

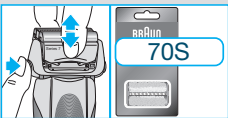
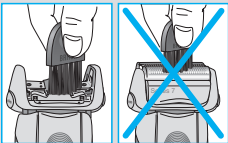
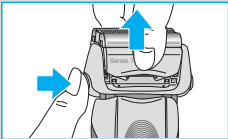
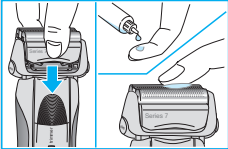
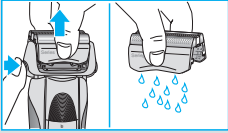
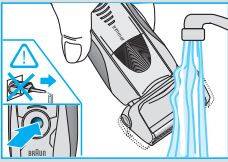
Keeping your shaver in top shape

Replacing the Foil & Cutter cassette/reset

To maintain 100% shaving performance, replace the Foil & Cutter cassette ①, when the replacement symbol lights up on the shaver display ⑨ after about 18 months or when cassette is worn.

The replacement symbol will remind you during the next 7 shaves to replace the Foil & Cutter cassette. Then the shaver will automatically reset the display.

After you have replaced the Foil & Cutter cassette, use a ball-pen to push the reset button ⑧ for at least 3 seconds to reset the counter. While doing so, the replacement light blinks and goes off when the reset is complete. The manual reset can be done at any time.



Accessories

Available at your dealer or Braun Service Centres:

- **Foil & Cutter cassette** 70S

Environmental notice

Product contains batteries and/or recyclable electric waste. For environment protection do not dispose of in household waste, but for recycling take to electric waste collection points provided in your country.



Subject to change without notice.

For electric specifications, see printing on the special cord set.

Guarantee

We grant a 2 year guarantee on the product commencing on the date of purchase. Within the guarantee period we will eliminate any defects in the appliance resulting from faults in materials or workmanship, free of charge either by repairing or replacing the complete appliance at our discretion.

This guarantee extends to every country where this appliance is supplied by Braun or its appointed distributor.

This guarantee does not cover: damage due to improper use, normal wear and tear (e.g. shaver foil or cutter block) as well as defects that have a negligible effect on the value or operation of the appliance. The guarantee becomes void if repairs are undertaken by unauthorised persons and if original Braun parts are not used.

To obtain service within the guarantee period, hand in or send the complete appliance with your sales receipt to an authorised Braun Customer Service Centre (address information available online at www.service.braun.com).

For UK only:

This guarantee in no way affects your rights under statutory law.

For Australia & New Zealand only:

Warranty

In Australia, our goods come with guarantees that cannot be excluded under the Australian Consumer Law. You are entitled to a replacement or refund for a major failure and for compensation for any other reasonably foreseeable loss or damage. You are also entitled to have the goods repaired or replaced if the goods fail to be of acceptable quality and the failure does not amount to a major failure.

The benefits given by this warranty are in addition to other rights and remedies of the consumer law.

For Claims in Australia please contact:

Procter & Gamble Australia Pty Ltd
1 Innovation Road, Macquarie Park
NSW 2113
Telephone: +612 8864 5000
Facsimile: +612 8864 5574
Email: gillette@au.pgconsumers.com

For claims in New Zealand please contact:

Procter & Gamble Distributing New Zealand Limited
Unit 3, Building I, 5 Orbit Drive
Rosedale, North Shore City 0632
Auckland, New Zealand
Telephone: +649 477 6400
Facsimile: +649 477 6399
Email: gillette@nz.pgconsumers.com

Our Warranty

This appliance is also covered by a 24 Month Replacement Warranty commencing on the date of purchase (**Our Warranty**).

Our Warranty applies in all States and Territories of Australia and in New Zealand and is in addition to any mandatory statutory obligations imposed on Procter & Gamble Australia Pty. Ltd., its distributors and its manufacturer. Our Warranty does not purport to exclude, restrict or modify any such mandatory statutory obligations.

Our Warranty only covers defects in the appliance resulting from faults in workmanship or materials. Therefore, if your appliance becomes faulty as a result of faults in workmanship or materials, it will be exchanged by your retailer, on presentation of proof of purchase.

Our Warranty only applies to domestic or household use of this appliance and the warranty will only apply if the correct operating instructions included with this product have been followed. For any appliance replaced under this warranty, Our Warranty ends on the expiry of the warranty period that applied to the original appliance.

Our Warranty does not cover:

- A. Damage arising from improper use or operation on incorrect voltages.
- B. Breakages to shaver foils, glass jars, etc.
- C. Normal wear due to moving parts.
- D. Repairs undertaken by unauthorised service personnel or use of non genuine parts.
- E. Appliances that are outside the warranty period or are not faulty.

This appliance is not intended for use by young children or infirm persons without supervision. Young children should be supervised to ensure that they do not play with the appliance.

If the appliance is powered by a cord extension set or electrical portable outlet device these should be positioned so they are not subject to splashing or ingress of moisture.

To the extent permitted by the laws of the Commonwealth of Australia and New Zealand and applicable laws of a State or Territory of Australia, and without affecting any mandatory statutory obligations imposed by law, Our Warranty is given in exchange for any other rights you may have against Procter & Gamble Australia Pty. Ltd. or its distributors or manufacturer, whether at law, in tort (including negligence), in equity or under statute.

Please retain proof of purchase of this appliance. If you have any questions in relation to Our Warranty, please call our Consumer Service line (see below for numbers).

If you intend to make a claim please telephone our Customer Service line on the numbers set out below to obtain information about your claim and any costs associated with claiming under Our Warranty. You will bear the cost of returning your product to us.

Repairs and service

If you are sending your appliance for repair under Our Warranty, please pack the appliance adequately and send it to your nearest Service Agent, at your expense. For service or replacement parts refer to the authorised Service Agents listed overleaf. Local Service Agents may change from time to time – in that event please contact the Consumer Service free call number below for updated local service agent details.

Australian Consumer Service (free call): 1 800 641 820

New Zealand Consumer Service (free call): 0 800 108 909



Australian & New Zealand Service Agents

VICTORIA & TASMANIA

Statewide Services Pty Ltd trading
as J A Appliances
17-19 Hossack Avenue
Coburg North, VIC 3058
Tel. (03) 8371 9100
Fax. (03) 9355 8644
Email: jaappliances@statewideservices.com.au

QUEENSLAND

Walters Import trading as Brisbane Appliance Service Centre
449 Beaudesert Road
Moorooka QLD 4105
Tel. (07) 3277 0360
Fax. (07) 3274 2909
Email: basc@waltersimport.com.au

WESTERN AUSTRALIA

Mark 1 Appliances
Unit 1, 46 Abernethy Road
Belmont, WA 6104
Tel. (08) 9475 0911
Fax. (08) 9475 0922
Email: mark1app@iinet.net.au

NEW SOUTH WALES & ACT

Faulder Appliance Services Pty Ltd
Shop 4,
9 Evans Road,
Rooty Hill, NSW 2766
Tel. (02) 9625 3064
Fax. (02) 9625 3037
Email: fas16@bigpond.com

SOUTH AUSTRALIA & NT

Adelaide Service Centre
Shop B2,
Parkholme Shopping Centre
319 Oaklands Road, Parkholme
Adelaide, SA 5043
Tel. (08) 8357 5800
Fax. (08) 8357 5833
Email: ascpkh@adam.com.au

NEW ZEALAND

Key Service Ltd
7D Echelon Place East Tamaki
Manukau City
Auckland
New Zealand
(PO Box 38569, Howick, Auckland, New Zealand)
Tel. (09) 916 0960
Fax. (09) 916 0970
Email: key-service-ltd@xtra.co.nz