

BRAUN

Series 7



720

Type 5674

www.braun.com/register

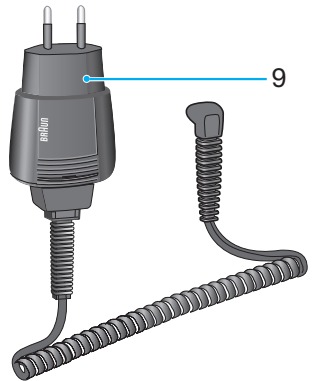
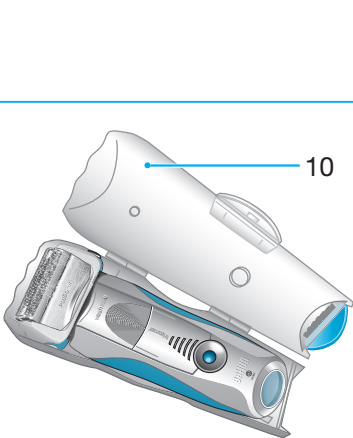
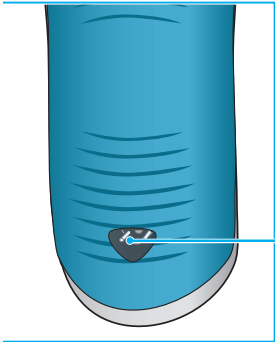
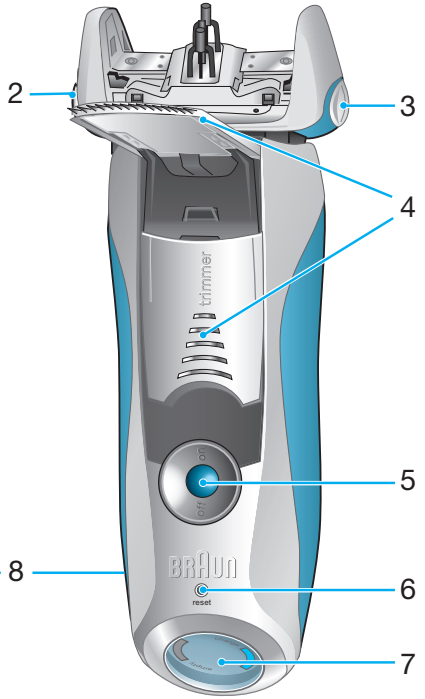


Braun Infolines

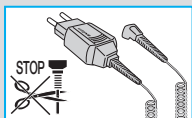
Deutsch	4, 7
English	8, 11
Français	12, 15
Español	17, 20
Português	22, 25
Italiano	27, 30
Nederlands	31, 34
Dansk	35, 38
Norsk	39, 42
Svenska	43, 46
Suomi	47, 50
Türkçe	51
Ελληνικά	55, 59

(D)	(A)	00 800 27 28 64 63 00 800 BRAUNINFOLINE
(CH)		08 44 - 88 40 10
(GB)		0800 783 70 10
(IRL)		1 800 509 448
(F)		0 810 309 780
(B)		0 800 14 592
(E)		901 11 61 84
(P)		808 20 00 33
(I)		(02) 6 67 86 23
(NL)		0 800-445 53 88
(DK)		70 15 00 13
(N)		22 63 00 93
(S)		020 - 21 33 21
(FIN)		020 377 877
(TR)		0212 - 473 75 85
(HK)		852-25249377 (Audio Supplies Company Ltd.)

Braun GmbH
Frankfurter Straße 145
61476 Kronberg / Germany



Unsere Produkte werden hergestellt, um höchste Ansprüche an Qualität, Funktionalität und Design zu erfüllen. Wir wünschen Ihnen mit Ihrem Braun Rasierer viel Freude.



Achtung

Ihr Rasierer ist mit einem Spezialkabel mit integriertem Netzteil für Sicherheitskleinspannung ausgestattet. Es dürfen weder Teile ausgetauscht noch Veränderungen vorgenommen werden, da sonst Stromschlaggefahr besteht.

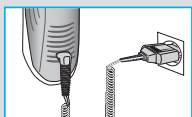
Beschreibung

- ① Schersystem
- ② Entriegelungstaste für das Schersystem
- ③ «lock» Taste für den Scherkopf
- ④ Ausklappbarer Langhaarschneider
- ⑤ Ein-/Ausschalter
- ⑥ Reset-Taste
- ⑦ Rasierer-Display
- ⑧ Steckerbuchse
- ⑨ Spezialkabel
- ⑩ Reiseetui

Rasierer aufladen

Die ideale Umgebungstemperatur für das Laden liegt zwischen 5 °C und 35 °C.

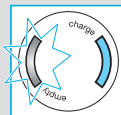
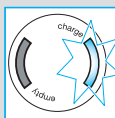
- Über das Spezialkabel ⑨ den ausgeschalteten Rasierer mindestens 1 Stunde am Netz aufladen.
- Voll geladen kann der Rasierer je nach Bartstärke bis zu 50 Minuten ohne Netzanschluss betrieben werden.
- Wenn der Akku leer ist, können Sie das Gerät auch direkt über das Spezialkabel vom Netz betreiben.



Rasierer-Display ⑦

Das grüne Ladesegment zeigt den Akku-Ladezustand an. Während des Ladens oder beim Betrieb des Rasierers blinkt das Segment. Ist der Rasierer vollständig geladen, leuchtet das Segment permanent, vorausgesetzt der Rasierer ist eingeschaltet oder am Netz angeschlossen.

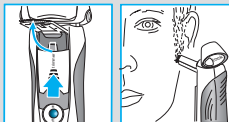
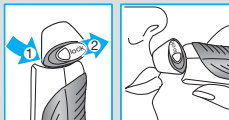
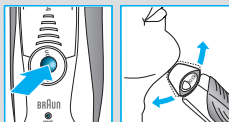
Bei eingeschaltetem Rasierer blinkt die rote Restkapazitäts-Leuchte («empty»), wenn die Akku-Kapazität unter 20% abgesunken ist. Die verbleibende Ladung reicht noch für 2–3 Rasuren.



Rasieren

Drücken Sie den Ein-/Ausschalter ⑤, um den Rasierer einzuschalten:

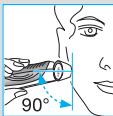
- Der bewegliche Schwingkopf und die flexiblen Scherfolien sorgen automatisch für eine optimale Anpassung an die Gesichtsform.
- Für die Rasur an engen Gesichtspartien (z.B. unter der Nase) schieben Sie die «lock» Taste ③ nach hinten, um den Schwingkopf in Winkelstellung zu fixieren.
- Zum kontrollierten Trimmen von Schnauzbart und Haaransatz schieben Sie den ausklappbaren Langhaarschneider («trimmer») ④ nach oben.



Tipps für eine optimale Rasur

Für optimale Rasier-Ergebnisse empfehlen wir drei einfache Schritte:

1. Rasieren Sie sich immer, bevor Sie Ihr Gesicht waschen.
2. Rasierer stets im rechten Winkel (90°) zur Haut halten.
3. Haut straffen und gegen die Bartwuchsrichtung rasieren.

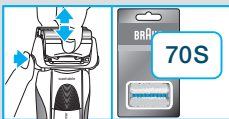
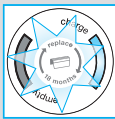
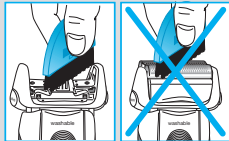
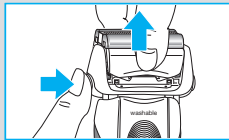
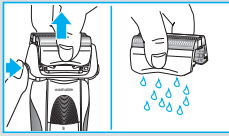
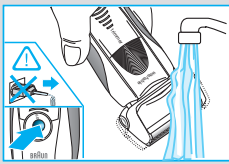


Reinigung



Der Scherkopf ist geeignet zur Reinigung unter fließendem Wasser.

Achtung: Der Rasierer ist vom Anschlusskabel zu trennen, bevor der Scherkopf mit Wasser gereinigt wird.



Durch regelmäßiges Reinigen verbessern Sie die Rasierleistung Ihres Rasierers. So können Sie den Scherkopf nach jeder Rasur einfach und schnell unter fließendem Wasser reinigen:

- Rasierer einschalten (kabellos) und den Scherkopf unter heißes, fließendes Wasser halten. Gelegentlich Flüssigseife (ohne Scheuermittel) benutzen. Schaum vollständig abspülen und den Rasierer noch einige Sekunden laufen lassen.
- Dann den Rasierer ausschalten, die Entriegelungstaste ② drücken, das Schersystem ① abnehmen und trocknen lassen.
- Bei regelmäßiger Nassreinigung sollten Sie wöchentlich einen Tropfen Leichtmaschinenöl auf der Oberfläche des Schersystems verteilen.

Alternativ können Sie den Rasierer mit der mitgelieferten Bürste reinigen:

- Rasierer ausschalten. Das Schersystem abnehmen und ausklopfen. Mit der Bürste die Scherkopf-Innenseite reinigen. Das Schersystem darf nicht mit der Bürste gereinigt werden.

So halten Sie Ihren Rasierer in Bestform

Wechselanzeige für das Schersystem/Reset

Um 100 % der Rasierleistung zu erhalten, wechseln Sie das Schersystem ①, wenn die Wechselanzeige auf dem Display ⑦ aufleuchtet (nach ca. 18 Monaten) oder wenn es Verschleißerscheinungen zeigt.

Die Wechselanzeige leuchtet noch während der nächsten 7 Rasuren, um Sie an den Schersystemwechsel zu erinnern. Danach erfolgt ein automatisches Reset der Anzeige.

Wenn Sie das Schersystem gewechselt haben, drücken Sie die Reset-Taste ⑥ mindestens 3 Sekunden lang, um die Wechselanzeige manuell zurückzustellen. Dabei blinkt die Wechselanzeige zunächst noch und erlischt, sobald das Reset abgeschlossen ist. Die Wechselanzeige kann zu jeder Zeit manuell zurückgesetzt werden.

Informationen zum Umweltschutz

Dieses Gerät enthält Akkus. Im Sinne des Umweltschutzes darf dieses Gerät am Ende seiner Lebensdauer nicht mit dem Hausmüll entsorgt werden. Die Entsorgung kann über den Braun Kundendienst oder lokal verfügbare Rückgabe- und Sammelstellen erfolgen.



Änderungen vorbehalten.

Dieses Gerät entspricht den EU-Richtlinien EMV 89/336/EWG und Niederspannung 2006/95/EC.



Elektrische Angaben siehe Bedruckung auf dem Spezialkabel.

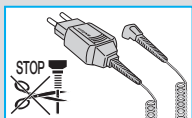
Garantie

Als Hersteller übernehmen wir für dieses Gerät – nach Wahl des Käufers zusätzlich zu den gesetzlichen Gewährleistungsansprüchen gegen den Verkäufer – eine Garantie von 2 Jahren ab Kaufdatum. Innerhalb dieser Garantiezeit beseitigen wir nach unserer Wahl durch Reparatur oder Austausch des Gerätes unentgeltlich alle Mängel, die auf Material- oder Herstellungsfehlern beruhen. Die Garantie kann in allen Ländern in Anspruch genommen werden, in denen dieses Braun Gerät von uns autorisiert verkauft wird.

Von der Garantie sind ausgenommen: Schäden durch unsachgemäßen Gebrauch (Knickstellen an der Scherfolie, Bruch), normaler Verschleiß (z.B. Schersystem) sowie Mängel, die den Wert oder die Gebrauchstauglichkeit des Gerätes nur unerheblich beeinflussen. Bei Eingriffen durch nicht von uns autorisierte Braun Kundendienstpartner sowie bei Verwendung anderer als Original Braun Ersatzteile erlischt die Garantie.

Im Garantiefall senden Sie das Gerät mit Kaufbeleg bitte an einen autorisierten Braun Kundendienstpartner. Die Anschrift für Deutschland können Sie kostenlos unter 00800/27 28 64 63 erfragen.

Our products are designed to meet the highest standards of quality, functionality and design. We hope you enjoy your new Braun Shaver.



Warning

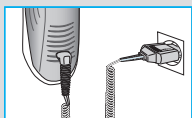
Your Pulsonic shaver is provided with a special cord set, which has an integrated Safety Extra Low Voltage power supply. Do not exchange or tamper with any part of it, otherwise there is risk of electric shock.

Description

- ① Foil & Cutter cassette
- ② Cassette release button
- ③ Shaver head «lock» switch
- ④ Pop-out long hair trimmer
- ⑤ On/off switch
- ⑥ Reset button
- ⑦ Shaver display
- ⑧ Shaver power socket
- ⑨ Special cord set
- ⑩ Travel case

Charging

The best environmental temperature for charging is between 5 °C and 35 °C.

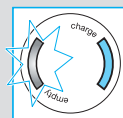
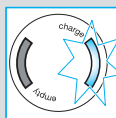


- Using the special cord set ⑨, connect the shaver to an electrical outlet with the motor switched off and charge it for at least one hour.
- A full charge provides up to 50 minutes of cordless shaving time. This may vary according to your beard growth.
- If the rechargeable battery has run out of power (discharged), you may also shave by connecting the shaver to an electrical outlet via the special cord set.

Shaver display ⑦

The green charge segment flashes when the shaver is being charged or when in use. When the battery is fully charged, the charge segment will light up continuously provided that the shaver is switched on or connected to an electrical outlet.

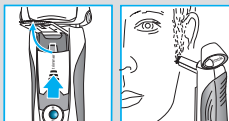
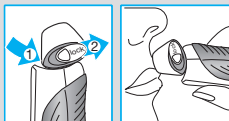
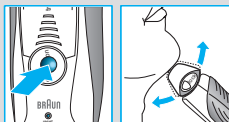
The red empty segment flashes when the battery capacity has dropped below 20%, provided the shaver is switched on. The remaining capacity will then be sufficient for 2 to 3 shaves.



Shaving

Press the on/off switch ⑤ to operate the shaver:

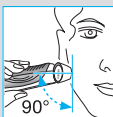
- The pivoting shaver head and floating foils automatically adjust to every contour of your face.
- To shave hard to reach areas (e.g. under the nose) slide the shaver head «lock» switch ③ to the back position to lock the pivoting head at an angle.
- To trim sideburns, moustache or beard, slide the pop-out long hair trimmer ④ upwards.



Tips for the perfect shave

For best shaving results, Braun recommends you to follow 3 simple steps:

1. Always shave before washing your face.
2. At all times, hold the shaver at right angles (90°) to your skin.
3. Stretch your skin and shave against the direction of your beard growth.

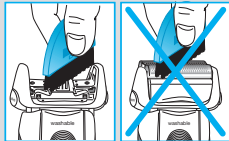
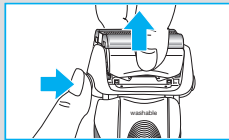
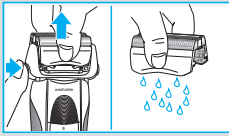
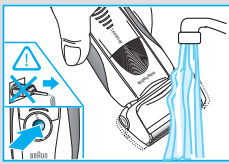


Cleaning



The shaver head is suitable for cleaning under running tap water.

Warning: Detach the shaver from the power supply before cleaning the shaver head in water.



Regular cleaning ensures better shaving performance. Rinsing the shaving head under running water after each shave is an easy and fast way to keep it clean:

- Switch the shaver on (cordless) and rinse the shaving head under hot running water. You may use liquid soap without abrasive substances. Rinse off all foam and let the shaver run for a few more seconds.
- Next, switch off the shaver, press the release button ② to remove the foil and cutter cassette ① and let it dry.
- If you regularly clean the shaver under water, then once a week apply a drop of light machine oil on top of the foil and cutter cassette.

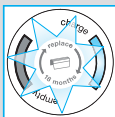
Alternatively, you may clean the shaver using the brush provided:

- Switch off the shaver. Remove the foil and cutter cassette ① and tap it out on a flat surface. Using the brush, clean the inner area of the pivoting head. However, do not clean the foil and cutter cassette with the brush as this may damage it.

Keeping your shaver in top shape

Replacing the Foil & Cutter cassette/reset

To maintain 100% shaving performance, replace the foil and cutter cassette ①, when the replacement symbol lights up on the shaver display ⑦ (after about 18 months) or when cassette is worn



The replacement symbol will remind you during the next 7 shaves to replace the foil and cutter cassette. Then the shaver will automatically reset the display.



After you have replaced the foil and cutter cassette, use a ball-pen to push the reset button ⑥ for at least 3 seconds to reset the counter. While doing so, the replacement light blinks and goes off when the reset is complete. The manual reset can be done at any time.

Environmental notice

This appliance contains rechargeable batteries. In the interest of protecting the environment, please do not dispose of the product in household waste at the end of its useful life. Disposal can take place at a Braun Service Centre or at appropriate collection points provided in your country.



Subject to change without notice.

This product conforms to the European Directives EMC 89/336/EEC and Low Voltage 2006/95/EC.



For electric specifications, see printing on the special cord set.

Guarantee

We grant 2 years guarantee on the product commencing on the date of purchase. Within the guarantee period we will eliminate, free of charge, any defects in the appliance resulting from faults in materials or workmanship, either by repairing or replacing the complete appliance as we may choose.

This guarantee extends to every country where this appliance is supplied by Braun or its appointed distributor.

This guarantee does not cover: damage due to improper use, normal wear and tear (e.g. foil & cutter cassette) as well as defects that have a negligible effect on the value or operation of the appliance. The guarantee becomes void if repairs are undertaken by unauthorised persons and if original Braun parts are not used.

To obtain service within the guarantee period, hand in or send the complete appliance with your sales receipt to an authorised Braun Customer Service Centre.

For UK only:

This guarantee in no way affects your rights under statutory law.