

BRAUN

Pulsonic Pro-System Plus
Pulsonic Pro-System



Type 5693, 5694
www.braun.com

Pro-System Plus
Pro-System



Braun Infolines

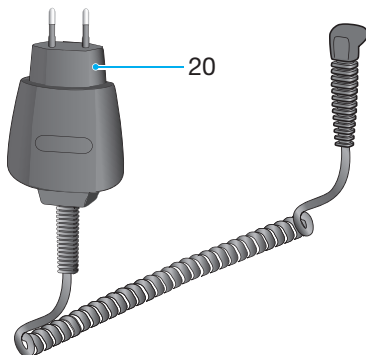
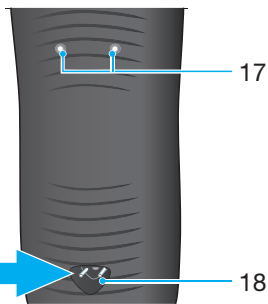
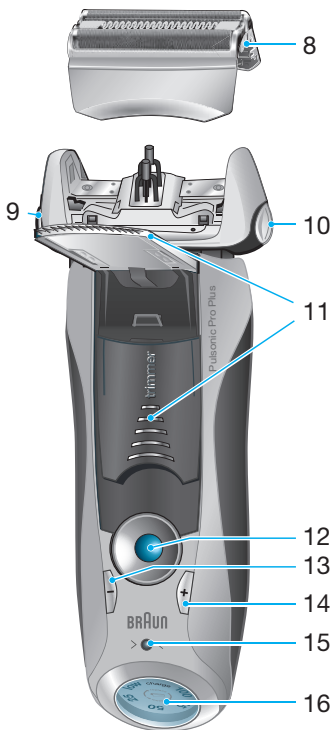
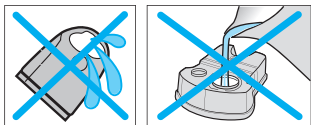
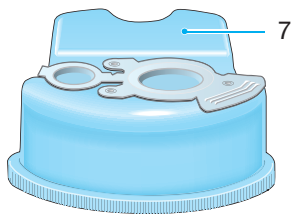
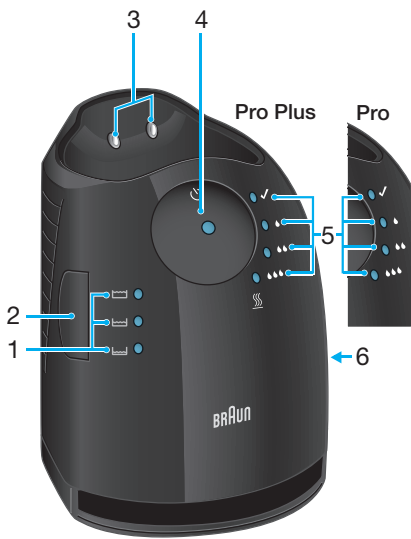
Deutsch	4
English	12
Français	19
Español	27
Português	35
Italiano	43
Nederlands	51
Dansk	59
Norsk	66
Svenska	74
Suomi	81
Türkçe	88
Ελληνικά	96

DE/AT	00 800 27 28 64 63 00 800 BRAUNINFOLINE
CH	08 44 - 88 40 10
UK	0800 783 7010
IE	1 800 509 448
FR	0 800 944 802
BE	0 800 14 592
ES	901 11 61 84
PT	808 20 00 33
IT	800 440 017
NL	0 800-445 53 88
DK	70 15 00 13
NO	22 63 00 93
SE	020 - 21 33 21
FI	020 377 877
TR	0 800 261 63 65
GR	210-9478700
HK	2926 2300 (Jebsen Consumer Service Centre)

Braun GmbH
Frankfurter Straße 145
61476 Kronberg/Germany
www.braun.com

www.service.braun.com





Deutsch


Unsere Produkte werden hergestellt, um höchste Ansprüche an Qualität, Funktionalität und Design zu erfüllen. Wir wünschen Ihnen mit Ihrem Braun Rasierer viel Freude.

Bitte lesen Sie diese Gebrauchsanweisung vollständig, da sie Sicherheitsinformationen enthält. Bitte bewahren Sie die Gebrauchsanweisung für zukünftige Fragen auf.

Achtung

Ihr Rasierer-System ist mit einem Spezialkabel mit integriertem Netzteil für Sicherheitskleinspannung ausgestattet. Es dürfen weder Teile ausgetauscht noch Veränderungen vorgenommen werden, da sonst Stromschlaggefahr besteht. Verwenden Sie ausschließlich das mitgelieferte Spezialkabel.

Verwenden Sie das Gerät nicht mit beschädigter Scherfolie oder defektem Spezialkabel.

 Der Scherkopf ist geeignet zur Reinigung unter fließendem Wasser. Der Rasierer ist vom Anschlusskabel zu trennen, bevor der Scherkopf mit Wasser gereinigt wird.

Dieses Gerät kann von Kindern ab 8 Jahren und von Personen mit reduzierten physischen, sensorischen oder mentalen Fähigkeiten oder Mangel an Erfahrung und/oder Wissen benutzt werden, wenn sie beaufsichtigt oder bezüglich des sicheren Gebrauchs des Gerätes unterwiesen wurden und die daraus resultierenden Gefahren verstanden haben. Kinder dürfen nicht mit dem Gerät spielen. Reinigung und Benutzer-Wartung dürfen nicht durch Kinder durchgeführt werden, es sei denn, sie sind älter als 8 Jahre und beaufsichtigt.

Um ein Auslaufen der Reinigungsflüssigkeit zu vermeiden, achten Sie beim Aufstellen der Station auf einen sicheren, waagerechten Stand. Die Station darf mit eingesetzter Kartusche nicht gekippt, nicht heftig bewegt und in keiner Weise transportiert werden. Die Station sollte weder in Spiegelschränken oder über Heizungen aufbewahrt, noch auf empfindlichen (polierten oder lackierten) Flächen abgestellt werden.

Die Reinigungskartusche enthält leicht entzündliche Flüssigkeit. Von Zündquellen fernhalten, in der Nähe der Station nicht rauchen. Nicht längere Zeit direktem Sonnenlicht aussetzen.

Die Reinigungskartusche nicht neu füllen. Verwenden Sie ausschließlich die original Reinigungskartusche von Braun.

Beschreibung

Clean&Renew Station

- ① Füllstands-Anzeige
- ② Lift-Taste für Kartuschenwechsel
- ③ Kontakte Station – Rasierer
- ④ Start-Taste
- ⑤ Leuchtdioden der Reinigungsprogramme
- ⑥ Steckerbuchse
- ⑦ Reinigungskartusche

Rasierer

- ⑧ Schersystem
- ⑨ Entriegelungstaste für das Schersystem
- ⑩ lock-Taste für den Scherkopf
- ⑪ Ausklappbarer Langhaarschneider
- ⑫ Ein-/Ausschalter
- ⑬ (-) Taste (sensitiv)
- ⑭ (+) Taste (intensiv)
- ⑮ Reset-Taste
- ⑯ Rasierer-Display
- ⑰ Kontakte Rasierer – Station
- ⑱ Steckerbuchse (Rasierer)
- ⑳ Reiseetui
- ㉑ Spezialkabel

Vor der Rasur

Vor dem ersten Gebrauch muss der Rasierer mit dem Spezialkabel ⑳ an das Netz angeschlossen werden oder gehen Sie wie folgt vor:

Inbetriebnahme der Clean&Renew Station

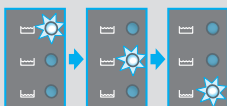
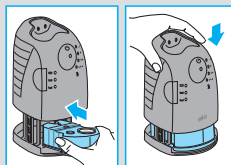
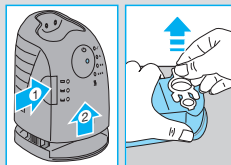
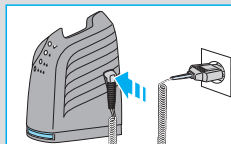
- Verbinden Sie die Steckerbuchse der Station ⑥ über das Spezialkabel ⑳ mit dem Netz.
- Drücken Sie die Lift-Taste ②, um das Gehäuse-Oberteil anzuheben.
- Halten Sie die Kartusche ⑦ auf einer ebenen, festen Unterlage.
- Ziehen Sie den Verschluss vorsichtig ab.
- Schieben Sie die Kartusche bis zum Anschlag in das Bodenfach.
- Drücken Sie das Gehäuse-Oberteil langsam nach unten, bis es einrastet.

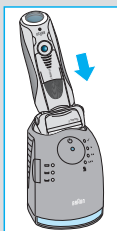
Die Füllstands-Anzeige ① zeigt, wie viel Reinigungsflüssigkeit in der Kartusche ist:

 ausreichend Flüssigkeit vorhanden

 noch bis zu 7 Reinigungen möglich

 neue Kartusche erforderlich

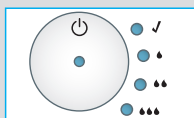




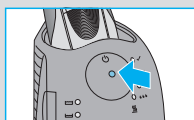
Laden und Reinigen des Rasierers

Stellen Sie den Rasierer mit dem Kopf nach unten in die Station, die Kontakte ⑰ auf der Rasierer-Rückseite berühren dann die Kontakte ③ in der Station.

Wenn erforderlich, wird der Rasierer jetzt aufgeladen. Zudem wird der Reinigungsstatus überprüft und eine der vier Leuchtdioden der Reinigungsprogramme ⑤ leuchtet auf:



- ✓ der Rasierer ist sauber
- Sparprogramm – nur kurze Reinigung erforderlich
- normale Reinigung erforderlich
- intensive Reinigung erforderlich



Hat die Station eines der drei Reinigungsprogramme gewählt, wird sie erst beginnen, wenn Sie die Start-Taste ④ drücken. **Für beste Rasur-Ergebnisse empfehlen wir, nach jeder Rasur zu reinigen.**

Pulsonic Pro Plus:

Während das Reinigungsprogramm läuft, blinkt die entsprechende Leuchtdiode. Jedes Reinigungsprogramm besteht aus mehreren Zyklen (in denen die Reinigungsflüssigkeit durch den Rasiererkopf gespült wird) und einer Trocknungsphase (durch Erwärmung).

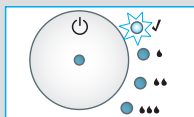
Die Gesamt-Reinigungszeit beträgt je nach Programm zwischen 32 und 43 Minuten. Die Reinigungsprogramme sollten nicht unterbrochen werden. Beachten Sie, dass das Schersystem während des Trocknens heiß und nass sein kann.

Pulsonic Pro:

Jedes Reinigungsprogramm besteht aus mehreren Zyklen, in denen die Reinigungsflüssigkeit durch den Rasiererkopf gespült wird. Je nachdem, welches Programm ausgewählt wurde, dauert die Reinigung 3 bis 15 Minuten. Das Trocknen dauert ca. 4 Stunden. Während dieser Zeit blinkt die entsprechende Leuchtdiode.

Die Reinigungsprogramme sollten nicht unterbrochen werden. Beachten Sie, dass das Schersystem während des Trocknens nass sein kann.

Ist das Reinigungsprogramm beendet, leuchtet die blaue ✓-Diode. Ihr Rasierer ist jetzt sauber und bereit zur Benutzung.



Stand-by Betrieb

10 Minuten nach Beendigung des Lade- oder Reinigungsvorgangs schaltet die Station in den

Stand-by Betrieb: Die Leuchtdioden an der Station werden ausgeschaltet.

Rasierer-Display

Das Rasierer-Display ¹⁶ zeigt den Akku-Ladezustand an. Während des Ladens oder beim Betrieb des Rasierers blinkt der entsprechende Ladezustand. Wenn der Rasierer voll geladen ist, wird dies durch «100» (Prozent) / «high» angezeigt, vorausgesetzt der Rasierer ist am Netz angeschlossen.

Einige Minuten nach Erreichen des Vollladezustands wechselt der Rasierer in den Stand-by Betrieb: Das Display schaltet sich aus.

Restkapazitätsanzeige:

Die rote Restkapazitätsanzeige «low» blinkt, wenn die Akku-Ladung unter 20% abgesunken ist. Die verbleibende Ladung reicht dann noch für 2–3 Rasuren.

Informationen zum Laden

- Voll geladen kann der Rasierer je nach Bartstärke ca. 50 Minuten ohne Netzanschluss betrieben werden.
- Die empfohlene Umgebungstemperatur zum Laden ist 5 °C bis 35 °C. Bei extrem niedrigen oder hohen Temperaturen kann es sein, dass der Akku nicht richtig oder gar nicht geladen werden kann. Die empfohlene Umgebungstemperatur zum Rasieren liegt bei 15 °C bis 35 °C. Setzen Sie den Rasierer nicht längere Zeit Temperaturen über 50° C aus.

Gebrauch des Rasierers

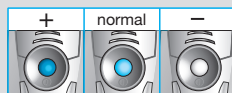
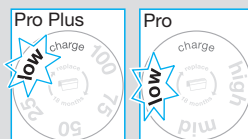
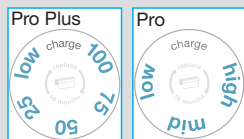
Persönliche Einstellung Ihres Rasierers

Mit den Tasten (-) ¹³ und (+) ¹⁴ können Sie Ihren Rasierer auf Ihre persönlichen Bedürfnisse anpassen, die in den verschiedenen Gesichtspartien unterschiedlich sein können.

Die drei möglichen Einstellungen werden mit der Kontrollleuchte im Ein-/Ausschalter ¹² angezeigt:

- dunkelblau (mit viel Power bei starkem Bartwuchs)
- hellblau (normal)
- weiß (für gründliche Rasur auch in empfindlichen Bereichen des Gesichts und Nackens)

Für die gründlichste und schnellste Rasur empfehlen wir die Einstellung (+).

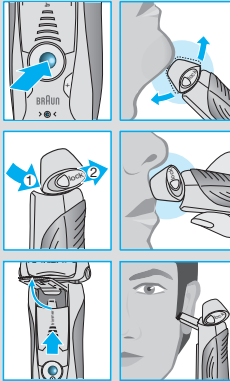


Beim Wiedereinschalten ist automatisch die zuletzt gewählte Einstellung aktiv.

Rasieren

Drücken Sie den Ein-/Ausschalter ⑫, um den Rasierer einzuschalten:

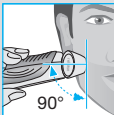
- Der bewegliche Schwingkopf und die flexiblen Scherfolien sorgen automatisch für eine optimale Anpassung an die Gesichtsform.
- Für die Rasur an engen Gesichtspartien (z.B. unter der Nase) schieben Sie die Lock-Taste ⑩ nach hinten, um den Schwingkopf in Winkelstellung zu fixieren.
- Zum kontrollierten Trimmen von Schnauzbart und Haaransatz schieben Sie den ausklappbaren Langhaarschneider ⑪ («trimmer») nach oben.



Tipps für eine optimale Trockenrasur

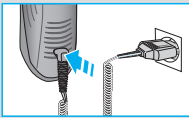
Für optimale Rasier-Ergebnisse empfehlen wir drei einfache Schritte:

1. Rasieren Sie sich immer, bevor Sie Ihr Gesicht waschen.
2. Rasierer stets im rechten Winkel (90°) zur Haut halten.
3. Haut straffen und gegen die Bartwuchsrichtung rasieren.



Netzbetrieb

Wenn der Akku leer ist und Sie keine Zeit für das Laden in der Clean&Renew Station haben, kann die Rasur auch direkt über das Spezialkabel vom Netz erfolgen.



Reinigung

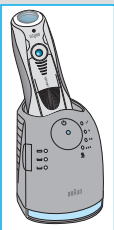
Automatische Reinigung

Stellen Sie den Rasierer nach jeder Rasur in die Station und verfahren Sie wie im Abschnitt «Vor der Rasur» beschrieben.

Alle Reinigungs- und Ladefunktionen werden dann automatisch durchgeführt. Bei täglicher Reinigung reicht eine Kartusche für ca. 30 Reinigungsvorgänge.

Die Reinigungsflüssigkeit enthält Ethanol oder Isopropanol (Einzelheiten siehe Kartusche), das sich nach Öffnen der Kartusche langsam verflüchtigt. Daher sollte eine Kartusche, falls sie nicht täglich verwendet wird, nach ca. 8 Wochen ausgetauscht werden.

Die Reinigungsflüssigkeit enthält ölige Substanzen, die Rückstände auf dem Scherkopf hinterlassen können. Wischen Sie eventuelle Rückstände einfach mit einem weichen Tuch ab.



Manuelle Reinigung

Das Reinigen des Scherkopfs unter fließendem Wasser ist eine alternative Reinigungsmethode, die wir vor allem empfehlen, wenn Sie auf Reisen sind:

- Schalten Sie den Rasierer ein (kabellos) und reinigen Sie den Scherkopf unter heißem, fließendem Wasser, bis alle Rückstände entfernt wurden. Gelegentlich Flüssigseife (ohne Scheuermittel) benutzen. Schaum vollständig abspülen und den Rasierer noch einige Sekunden laufen lassen.
- Dann den Rasierer ausschalten, die Entriegelungstaste ⑨ drücken, das Schersystem ⑧ abnehmen und trocknen lassen.
- Bei regelmäßiger Nassreinigung sollten Sie wöchentlich einen Tropfen Leichtmaschinenöl auf der Oberfläche des Schersystems verteilen.

Alternativ können Sie den Rasierer mit einer Bürste reinigen:

- Rasierer ausschalten. Das Schersystem ⑧ abnehmen und ausklopfen. Mit der Bürste die Scherkopf-Innenseite reinigen. Das Schersystem darf nicht mit der Bürste gereinigt werden.

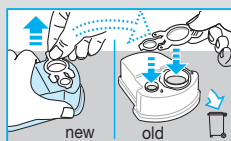
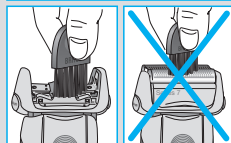
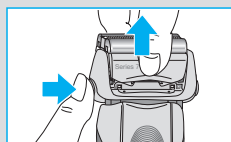
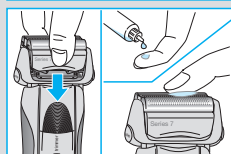
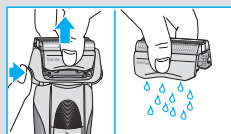
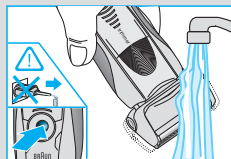
Reinigung des Gehäuses

Von Zeit zu Zeit das Gehäuse des Rasierers und der Station mit einem feuchten Tuch abwischen, insbesondere die Mulde in der Station, in der der Rasierer sitzt.

Kartuschenwechsel

Nach dem Drücken der Lift-Taste ② zum Öffnen des Gehäuses einige Sekunden warten, bevor die gebrauchte Kartusche herausgenommen wird.

Schließen Sie vor dem Entsorgen der gebrauchten Kartusche die Öffnungen mit dem Verschluss der neuen Kartusche, denn die gebrauchte Kartusche enthält verschmutzte Reinigungsflüssigkeit.



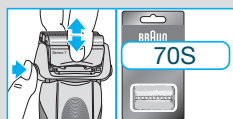
So halten Sie Ihren Rasierer in Bestform

Wechselanzeige für das Schersystem/Reset

Um 100 % der Rasierleistung zu erhalten, wechseln Sie das Schersystem ⑧, wenn die Wechselanzeige auf dem Display ⑩ aufleuchtet (nach ca. 18 Monaten) oder wenn es Verschleißerscheinungen zeigt.



Die Wechselanzeige leuchtet noch während der nächsten 7 Rasuren, um Sie an den Schersystemwechsel zu erinnern. Danach erfolgt ein automatisches Reset der Anzeige.

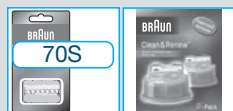


Wenn Sie das Schersystem gewechselt haben, drücken Sie die Reset-Taste ¹⁵ mindestens 3 Sekunden lang, um die Wechselanzeige manuell zurückzustellen. Dabei blinkt die Wechselanzeige zunächst noch und erlischt, sobald das Reset abgeschlossen ist. Die Wechselanzeige kann zu jeder Zeit manuell zurückgesetzt werden.

Zubehör

Im Handel oder beim Braun Kundendienst erhältlich:

- **Schersystem 70S**
- **Reinigungskartusche Clean&Renew CCR**



Informationen zum Umweltschutz

Das Gerät enthält Akkus und/oder wiederverwertbare Elektrobauteile. Im Sinne des Umweltschutzes darf dieses Gerät am Ende seiner Lebensdauer nicht im Hausmüll entsorgt werden, sondern kann bei entsprechenden lokal verfügbaren Rückgabe- und Sammelstellen abgegeben werden.



Die Kartusche kann im Hausmüll entsorgt werden.

(D/A/CH: Bitte lokale Entsorgungsbestimmungen beachten).

Änderungen vorbehalten.

Elektrische Angaben siehe Bedruckung auf dem Spezialkabel.

Garantie

Als Hersteller übernehmen wir für dieses Gerät – nach Wahl des Käufers zusätzlich zu den gesetzlichen Gewährleistungsansprüchen gegen den Verkäufer – eine Garantie von 2 Jahren ab Kaufdatum. Innerhalb dieser Garantiezeit beseitigen wir nach unserer Wahl durch Reparatur oder Austausch des Gerätes unentgeltlich alle Mängel, die auf Material- oder Herstellungsfehlern beruhen. Die Garantie kann in allen Ländern in Anspruch genommen werden, in denen dieses Braun Gerät von uns autorisiert verkauft wird.

Von der Garantie sind ausgenommen: Schäden durch unsachgemäßen Gebrauch (Knickstellen an der Scherfolie, Bruch), normaler Verschleiß (z.B. Scherfolie oder Klingenblock) sowie Mängel, die den Wert oder die Gebrauchstauglichkeit des Gerätes nur unerheblich beeinflussen. Bei Eingriffen durch nicht von uns autorisierte Braun Kundendienstpartner sowie bei Verwendung anderer als Original Braun Ersatzteile erlischt die Garantie.

Im Garantiefall senden Sie das Gerät mit Kaufbeleg bitte an einen autorisierten Braun Kundendienstpartner. Die Anschrift finden Sie unter www.service.braun.com oder können Sie kostenlos unter 00800/27 28 64 63 erfragen.

English

Our products are designed to meet the highest standards of quality, functionality and design. We hope you enjoy your new Braun Shaver.

Read these instructions completely, they contain safety information. Keep them for future reference.

Warning

Your shaving system is provided with a special cord set, which has an integrated Safety Extra Low Voltage power supply. Do not exchange or tamper with any part of it, otherwise there is risk of an electric shock. Only use the special cord set provided with your appliance.

Do not shave with a damaged foil or cord.



The shaver head is suitable for cleaning under running tap water. Detach the shaver from the power supply before cleaning the shaver head in water.

This appliance can be used by children aged from 8 years and above and persons with reduced physical, sensory or mental capabilities or lack of experience and knowledge if they have been given supervision or instruction concerning the safe use of the appliance and understand the hazards involved. Children shall not play with the appliance. Cleaning and user maintenance shall not be made by children unless they are older than 8 years and supervised.

To prevent the cleaning fluid from leaking, ensure that the Clean&Renew station is placed on a flat surface. When a cleaning cartridge is installed, do not tip, move suddenly or transport the station in any way as cleaning fluid might spill out of the cartridge. Do not place the station inside a mirror cabinet, nor over a radiator, nor place it on a polished or lacquered surface.

The cleaning cartridge contains a highly flammable liquid so keep it away from sources of ignition. Do not smoke near the station. Do not expose to direct sunlight for long periods of time.

Do not refill the cartridge and use only original Braun refill cartridges.

Description

Clean&Renew station

- ① Cleaning fluid display
- ② Lift button for cartridge exchange
- ③ Station-to-shaver contacts
- ④ Start button
- ⑤ Cleaning program indicators
- ⑥ Station power socket
- ⑦ Cleaning cartridge

Shaver

- ⑧ Foil & Cutter cassette
- ⑨ Cassette release button
- ⑩ Shaver head lock switch
- ⑪ Pop-out long hair trimmer
- ⑫ On/off switch
- ⑬ (-) setting button (sensitive)
- ⑭ (+) setting button (intensive)
- ⑮ Reset button
- ⑯ Shaver display
- ⑰ Shaver-to-station contacts
- ⑱ Shaver power socket
- ⑲ Travel case
- ⑳ Special cord set

Before shaving

Prior to first use you must connect the shaver to an electrical outlet using the special cord set ⑳ or alternatively proceed as below:

Installing the Clean&Renew station

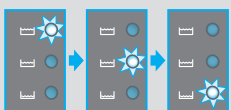
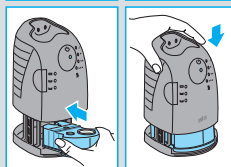
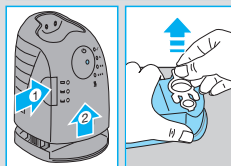
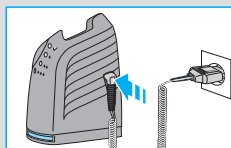
- Using the special cord set ⑳, connect the station power socket ⑥ to an electrical outlet.
- Press the lift button ② to open the housing.
- Hold the cleaning cartridge ⑦ down on a flat, stable surface (e.g. table).
- Carefully remove the lid from the cartridge.
- Slide the cartridge into the base of the station as far as it will go.
- Slowly close the housing by pushing it down until it locks.

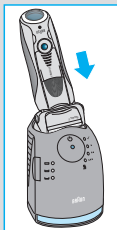
The cleaning fluid display ① will show how much fluid is in the cartridge:

 up to 30 cleaning cycles available

 up to 7 cleaning cycles remaining

 new cartridge required

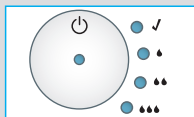




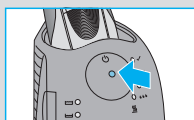
Charging and cleaning the shaver

Insert the shaver head down into the cleaning station. The contacts ⑰ on the back of the shaver will align with the contacts ③ in the cleaning station.

If required, the Clean&Renew station will automatically charge the shaver. The hygiene status of the shaver will also be analyzed and one of the following cleaning program indicators ⑤ will light up:



- ✓ shaver is clean
- short economical cleaning required
- normal level of cleaning required
- high intensive cleaning required



If the station selects one of the required cleaning programs, it will not start unless you press the start button ④. **For best shaving results, we recommend cleaning after each shave.**

Pulsonic Pro Plus:

Whilst cleaning is in progress, the respective cleaning program indicator will blink. Each cleaning program consists of several cycles, where cleaning fluid is flushed through the shaver head and a heat drying process dries the shaver. Depending on the program selected the total cleaning time will range from 32 to 43 minutes.

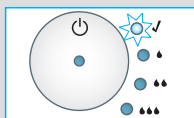
The cleaning programs should not be interrupted. Please note that whilst the shaver is drying, the shaving head may be hot and wet.

Pulsonic Pro:

Each cleaning program consists of several cycles, where cleaning fluid is flushed through the shaver head. Depending on the program selected, the cleaning time takes 3 to 15 minutes and drying takes about 4 hours. During this time the respective indicator blinks.

The cleaning programs should not be interrupted. Please note that whilst the shaver is drying, the shaving head may be wet.

When the program is finished, the blue ✓ indicator will light up. Your shaver is now clean and ready for use.



Stand-by mode

10 minutes after completing the charging or cleaning session, the Clean&Renew station switches to the stand-by mode: The indicators of the Clean&Renew station turn off.

Shaver display

The shaver display ¹⁶ shows the charge status of the battery. During charging or when using the shaver, the respective green charge status will blink. When the battery is fully charged the green charge status will light up continuously, provided the shaver is connected to an electrical outlet.

Some minutes after completing the charging, the shaver switches to the stand-by-mode: The display turns off.

Low charge indicator:

The red «low» charge indicator blinks to indicate that the charge has dropped below 20%, provided the shaver is switched on.

The remaining battery capacity is sufficient for 2 to 3 shaves.

Charging information

- A full charge provides up to 50 minutes of cordless shaving time. This may vary according to your beard growth.
- Recommended ambient temperature for charging is 5 °C to 35 °C. The battery may not charge properly or at all under extreme low or high temperatures. Recommended ambient temperature for shaving is 15 °C to 35 °C. Do not expose the appliance to temperatures higher than 50 °C for extended periods of time.

Using your shaver

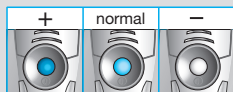
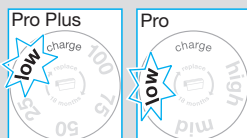
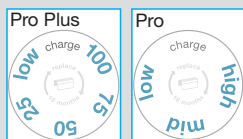
Personalizing your shaver

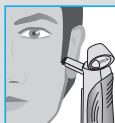
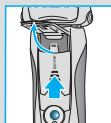
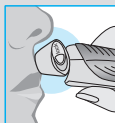
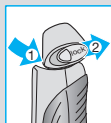
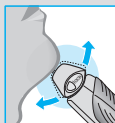
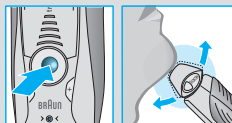
With the (-) ¹³ and (+) ¹⁴ buttons you can choose the best setting for shaving different areas of your face and as per your specific needs. The different settings are indicated by the pilot light incorporated in the on/off switch ¹²:

- dark blue (powerful shave)
- light blue (normal)
- white (for a thorough comfortable shave in sensitive areas of your face such as neck)

For a thorough and fast shave we recommend the (+) setting.

When switching on next time, the last used setting will be activated.





How to use

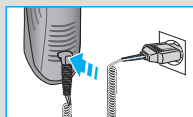
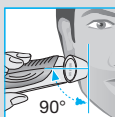
Press the on/off switch (12) to operate the shaver:

- The pivoting shaver head and floating foils automatically adjust to every contour of your face.
- To shave hard to reach areas (e.g. under the nose) slide the shaver head lock switch (10) to the back position to lock the pivoting head at an angle.
- To trim sideburns, moustache or beard, slide the pop-out long hair trimmer upwards.

Tips for the perfect dry shave

For best shaving results, Braun recommends you follow 3 simple steps:

1. Always shave before washing your face.
2. At all times, hold the shaver at right angles (90°) to your skin.
3. Stretch your skin and shave against the direction of your beard growth.



Shaving with the cord

If the shaver has run out of power (discharged), and you do not have the time to recharge it in the Clean&Renew station, you may also shave with the shaver connected to an electrical outlet via the special cord set.

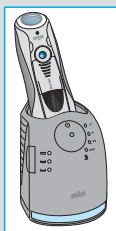
Cleaning

Automatic cleaning

After each shave, return the shaver to the Clean&Renew station and proceed as described above in the section «Before shaving». All charging and cleaning needs are then automatically taken care of. With daily use, a cleaning cartridge should be sufficient for about 30 cleaning cycles.

The hygienic cleaning cartridge contains ethanol or isopropanol (specification see cartridge), which once opened will naturally evaporate slowly. Each cartridge, if not used daily, should be replaced after approximately 8 weeks.

The cleaning cartridge also contains lubricants, which may leave residual marks on the outer foil frame after cleaning. However, these marks can be removed easily by wiping gently with a cloth or soft tissue paper.



Manual cleaning

Rinsing the shaving head under running water is an alternative way to keep the shaver clean, especially when travelling:

- Switch on the shaver (cordless) and rinse the shaver head under hot running water until all residues have been removed. You may use liquid soap without abrasive substances. Rinse off all foam and let the shaver run for a few more seconds.
- Next, switch off the shaver, press the release button ⑨ to remove the Foil & Cutter cassette ⑧ and let it dry.
- If you regularly clean the shaver under water, then once a week apply a drop of light machine oil on top of the Foil & Cutter cassette.

Alternatively, you may clean the shaver using a brush:

- Switch off the shaver. Remove the Foil & Cutter cassette ⑧ and tap it out on a flat surface. Using the brush, clean the inner area of the pivoting head. However, do not clean the cassette with the brush as this may damage it.

Cleaning the housing

From time to time clean the housing of the shaver and the Clean&Renew station with a damp cloth, especially inside the cleaning chamber where the shaver rests.

Replacing the cleaning cartridge

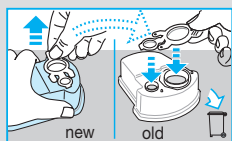
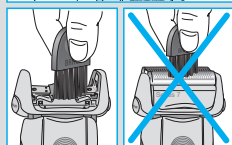
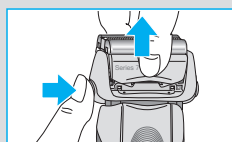
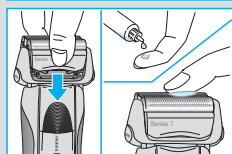
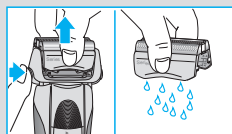
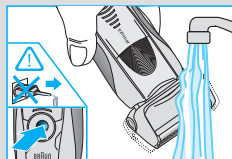
After having pressed the lift button ② to open the housing, wait for a few seconds before removing the used cartridge to avoid any dripping. Before discarding the used cartridge, make sure to close the openings using the lid of the new cartridge, since the used cartridge will contain contaminated cleaning solution.

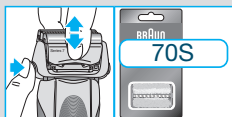
Keeping your shaver in top shape


Replacing the Foil & Cutter cassette / reset

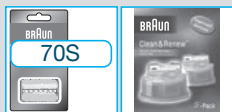
To maintain 100% shaving performance, replace the Foil & Cutter cassette ⑧, when the replacement symbol lights up on the shaver display ⑯ (after about 18 months) or when cassette is worn.

The replacement symbol will remind you during the next 7 shaves to replace the Foil & Cutter cassette. Then the shaver will automatically reset the display.





After you have replaced the Foil & Cutter cassette, use a ball-pen to push the reset button  for at least 3 seconds to reset the counter. While doing so, the replacement light blinks and goes off when the reset is complete. The manual reset can be done at any time.




Accessories

Available at your dealer or Braun Service Centres:

- **Foil & Cutter cassette 70S**
- **Cleaning cartridge Clean&Renew CCR**

Environmental notice

Product contains batteries and/or recyclable electric waste. For environment protection do not dispose of in household waste, but for recycling take to electric waste collection points provided in your country. 

The cleaning cartridge can be disposed with regular household waste.

Subject to change without notice.

For electric specifications, see printing on the special cord set.

Guarantee

We grant a 2 year guarantee on the product commencing on the date of purchase. Within the guarantee period we will eliminate any defects in the appliance resulting from faults in materials or workmanship, free of charge either by repairing or replacing the complete appliance at our discretion.

This guarantee extends to every country where this appliance is supplied by Braun or its appointed distributor.

This guarantee does not cover: damage due to improper use, normal wear and tear (e.g. shaver foil or cutter block) as well as defects that have a negligible effect on the value or operation of the appliance. The guarantee becomes void if repairs are undertaken by unauthorised persons and if original Braun parts are not used.

To obtain service within the guarantee period, hand in or send the complete appliance with your sales receipt to an authorised Braun Customer Service Centre (address information available online at www.service.braun.com).

For UK only:

This guarantee in no way affects your rights under statutory law.