

BRAUN

Pulsonic®

9585



Type 5673

www.braun.com/register



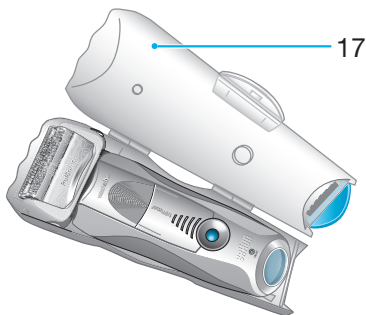
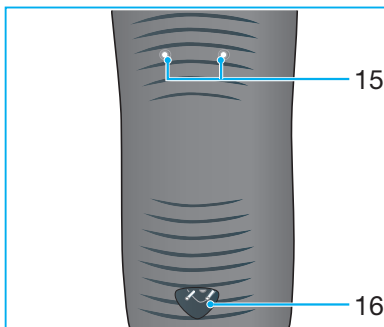
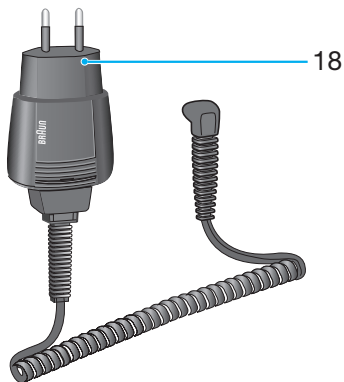
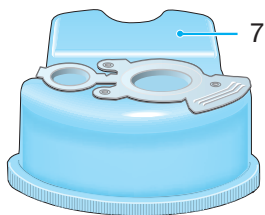
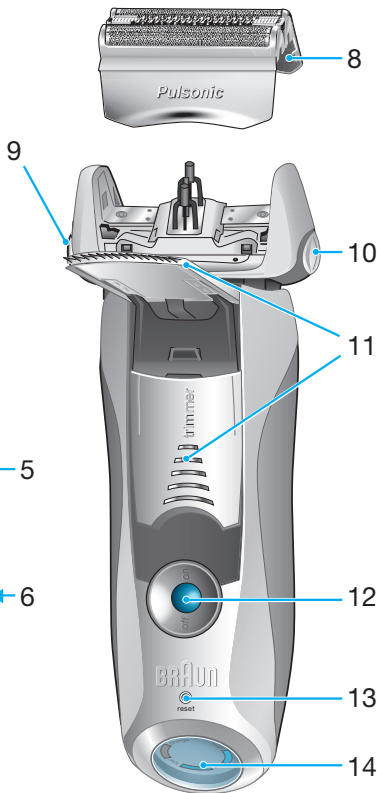
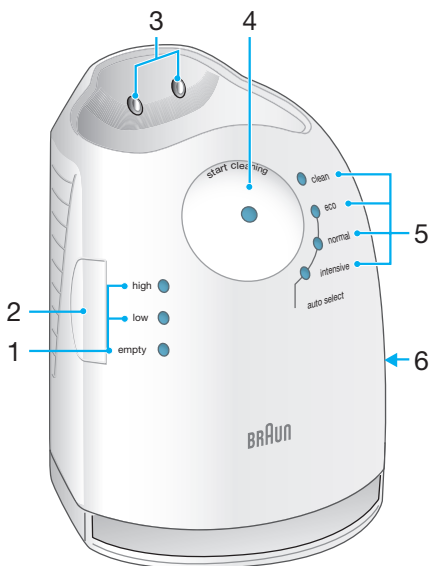
Braun Infolines

Deutsch	4, 10
English	11, 17
Français	18, 24
Español	25, 31
Português	32, 38
Italiano	39, 45
Nederlands	46, 52
Dansk	53, 59
Norsk	60, 66
Svenska	67, 73
Suomi	74, 80
Türkçe	81
Ελληνικά	87, 94

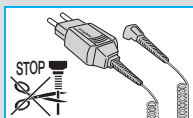
(D)	(A)	00 800 27 28 64 63 00 800 BRAUNINFOLINE
(CH)		08 44 - 88 40 10
(GB)		0800 783 70 10
(IRL)		1 800 509 448
(F)		0 810 309 780
(B)		0 800 14 592
(E)		901 11 61 84
(P)		808 20 00 33
(I)		(02) 6 67 86 23
(NL)		0 800-445 53 88
(DK)		70 15 00 13
(N)		22 63 00 93
(S)		020 - 21 33 21
(FIN)		020 377 877
(TR)		0212 - 473 75 85
(HK)		852-25249377 (Audio Supplies Company Ltd.)

Braun GmbH
Frankfurter Straße 145
61476 Kronberg/Germany

9000 Series

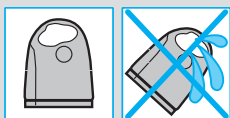


Unsere Produkte werden hergestellt, um höchste Ansprüche an Qualität, Funktionalität und Design zu erfüllen. Wir wünschen Ihnen mit Ihrem Braun Rasierer viel Freude.



Achtung

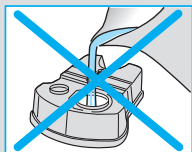
Ihr Rasierer-System ist mit einem Spezialkabel mit integriertem Netzteil für Sicherheitskleinspannung ausgestattet. Es dürfen weder Teile ausgetauscht noch Veränderungen vorgenommen werden, da sonst Stromschlaggefahr besteht.



Um ein Auslaufen der Reinigungsflüssigkeit zu vermeiden, achten Sie beim Aufstellen der Station auf einen sicheren, waagerechten Stand. Die Station darf mit eingesetzter Kartusche nicht gekippt, nicht heftig bewegt und in keiner Weise transportiert werden.

Die Station sollte weder in Spiegelschränken noch über Heizungen aufbewahrt, noch auf empfindlichen (polierten oder lackierten) Flächen abgestellt werden.

Die Reinigungskartusche enthält leicht entzündliche Flüssigkeit. Von Zündquellen fernhalten, in der Nähe der Station nicht rauchen. Nicht längere Zeit direktem Sonnenlicht aussetzen. Von Kindern fernhalten.



Die Reinigungskartusche nicht neu füllen. Verwenden Sie ausschließlich die original Reinigungskartusche von Braun.

Beschreibung

Clean&Renew Station

- ① Füllstands-Anzeige
- ② Lift-Taste für Kartuschenwechsel
- ③ Kontakte Station – Rasierer
- ④ «start cleaning» Taste
- ⑤ Leuchtdioden der Reinigungsprogramme
- ⑥ Steckerbuchse
- ⑦ Reinigungskartusche

Rasierer

- ⑧ Schersystem
- ⑨ Entriegelungstaste für das Schersystem
- ⑩ «lock» Taste für den Scherkopf
- ⑪ Ausklappbarer Langhaarschneider
- ⑫ Ein-/Ausschalter
- ⑬ Reset-Taste

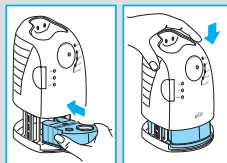
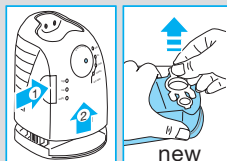
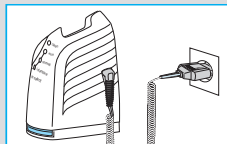
- ⑭ Rasierer-Display
- ⑮ Kontakte Rasierer – Station
- ⑯ Steckerbuchse (Rasierer)
- ⑰ Reiseetui
- ⑱ Spezialkabel

Vor der Rasur

Vor dem ersten Gebrauch muss der Rasierer mit dem Spezialkabel ⑱ an das Netz angeschlossen werden, oder gehen Sie wie folgt vor:

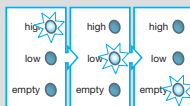
Inbetriebnahme der Clean&Renew Station

- Verbinden Sie die Steckerbuchse der Station ⑥ über das Spezialkabel ⑱ mit dem Netz.
- Drücken Sie die Lift-Taste ②, um das Gehäuse-Oberteil anzuheben.
- Halten Sie die Kartusche ⑦ auf einer ebenen, festen Unterlage.
- Ziehen Sie den Verschluss vorsichtig ab.
- Schieben Sie die Kartusche bis zum Anschlag in das Bodenfach.
- Drücken Sie das Gehäuse-Oberteil langsam nach unten, bis es einrastet.



Die Füllstands-Anzeige ① zeigt, wie viel Reinigungsflüssigkeit in der Kartusche ist:

- «high» ausreichend Flüssigkeit vorhanden
- «low» noch bis zu 7 Reinigungen möglich
- «empty» neue Kartusche erforderlich

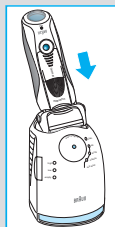


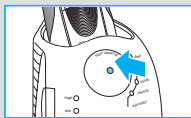
Laden und Reinigen des Rasierers

Stellen Sie den Rasierer mit dem Kopf nach unten in die Station (die Kontakte ⑮ auf der Rasierer-Rückseite berühren dann die Kontakte ③ in der Station).

Wenn erforderlich, wird der Rasierer jetzt aufgeladen. Zudem wird der Reinigungsstatus überprüft und eine der vier Leuchtdioden der Reinigungsprogramme ⑤ leuchtet auf:

- «clean» der Rasierer ist sauber
- «eco» Sparprogramm – nur kurze Reinigung erforderlich
- «normal» normale Reinigung erforderlich
- «intensive» intensive Reinigung erforderlich



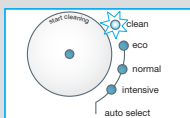


Hat die Station eines der drei Reinigungsprogramme gewählt, wird sie erst beginnen, wenn Sie die «start cleaning» Taste ④ drücken. **Für beste Rasur-Ergebnisse empfehlen wir, nach jeder Rasur zu reinigen.**

Während das Reinigungsprogramm läuft, blinkt die entsprechende Leuchtdiode. Jedes Reinigungsprogramm besteht aus mehreren Zyklen (in denen die Reinigungsflüssigkeit durch den Rasierer Kopf gespült wird) und einer Trocknungsphase (durch Erwärmung). Die Gesamt-Reinigungszeit beträgt je nach Programm zwischen 32 und 43 Minuten.

Die Reinigungsprogramme sollten nicht unterbrochen werden. Beachten Sie, dass das Schersystem während des Trocknens heiß und nass sein kann.

Ist das Reinigungsprogramm beendet, leuchtet die blaue «clean» Diode. Ihr Rasierer ist jetzt sauber und bereit zur Benutzung.

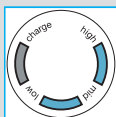


Stand-by Betrieb

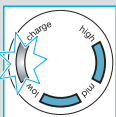
10 Minuten nach Beendigung des Lade- oder Reinigungsvorgangs schaltet die Station in den Stand-by Betrieb: Die Leuchtdioden an der Station und das Rasierer-Display werden ausgeschaltet.

Rasierer-Display

Die grünen Ladesegmente zeigen den Akku-Ladezustand an. Während des Ladens oder beim Betrieb des Rasierers blinkt das entsprechende Ladesegment. Ist der Rasierer vollständig geladen, leuchten alle 2 grünen Segmente permanent, vorausgesetzt der Rasierer ist eingeschaltet oder am Netz angeschlossen.



Bei eingeschaltetem Rasierer blinkt die rote Restkapazitäts-Leuchte («low»), wenn die Akku-Kapazität unter 20% abgesunken ist. Die verbleibende Ladung reicht noch für 2–3 Rasuren.



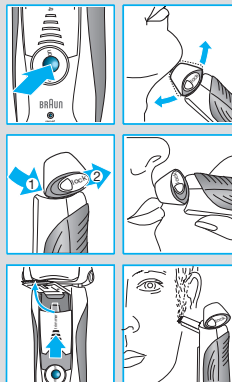
Informationen zum Laden

- Voll geladen kann der Rasierer je nach Bartstärke ca. 50 Minuten ohne Netzanschluss betrieben werden.
- Günstige Umgebungstemperatur beim Laden: 5 °C bis 35 °C. Das Gerät nicht längere Zeit Temperaturen über 50 °C aussetzen.

Rasieren

Drücken Sie den Ein-/Ausschalter ⑫, um den Rasierer einzuschalten:

- Der bewegliche Schwingkopf und die flexiblen Scherfolien sorgen automatisch für eine optimale Anpassung an die Gesichtsform.
- Für die Rasur an engen Gesichtspartien (z.B. unter der Nase) schieben Sie die «lock» Taste ⑩ nach hinten, um den Schwingkopf in Winkelstellung zu fixieren.
- Zum kontrollierten Trimmen von Schnauzbart und Haaransatz schieben Sie den ausklappbaren Langhaarschneider («trimmer») ⑪ nach oben.



Tipps für eine optimale Rasur

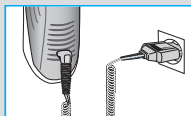
Für optimale Rasier-Ergebnisse empfehlen wir drei einfache Schritte:

1. Rasieren Sie sich immer, bevor Sie Ihr Gesicht waschen.
2. Rasierer stets im rechten Winkel (90°) zur Haut halten.
3. Haut straffen und gegen die Bartwuchsrichtung rasieren.



Netzbetrieb

Wenn der Akku leer ist und Sie keine Zeit für das Laden in der Clean&Renew Station haben, kann die Rasur auch direkt über das Spezialkabel vom Netz erfolgen.



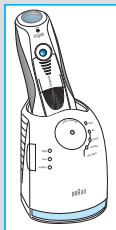
Reinigung

Automatische Reinigung

Stellen Sie den Rasierer nach jeder Rasur in die Station und verfahren Sie wie im Abschnitt «Vor der Rasur» beschrieben.

Alle Reinigungs- und Ladefunktionen werden dann automatisch durchgeführt. Bei täglicher Reinigung reicht eine Kartusche für ca. 30 Reinigungsvorgänge.

Aus hygienischen Gründen enthält die Reinigungsflüssigkeit Alkohol, der sich nach dem Öffnen der Kartusche langsam verflüchtigt. Daher sollte eine Kartusche, falls sie nicht täglich verwendet wird, nach ca. 8 Wochen ausgetauscht werden.



Die Reinigungsflüssigkeit enthält ölige Substanzen, die Rückstände auf dem Scherkopf hinterlassen können. Wischen Sie eventuelle Rückstände einfach mit einem weichen Tuch ab.

Manuelle Reinigung



Der Scherkopf ist geeignet zur Reinigung unter fließendem Wasser.

Achtung: Der Rasierer ist vom Anschlusskabel zu trennen, bevor der Scherkopf mit Wasser gereinigt wird.

Das Reinigen des Scherkopfs unter fließendem Wasser ist eine alternative Reinigungsmethode, die wir vor allem empfehlen, wenn Sie auf Reisen sind:

- Rasierer einschalten (kabellos) und den Rasierkopf unter heißes, fließendes Wasser halten. Gelegentlich Flüssigseife (ohne Scheuermittel) benutzen. Schaum vollständig abspülen und den Rasierer noch einige Sekunden laufen lassen.
- Dann den Rasierer ausschalten, die Entriegelungstaste ⑨ drücken, das Schersystem ⑧ abnehmen und trocknen lassen.
- Bei regelmäßiger Nassreinigung sollten Sie wöchentlich einen Tropfen Leichtmaschinenöl auf der Oberfläche des Schersystems verteilen.

Alternativ können Sie den Rasierer mit der mitgelieferten Bürste reinigen:

- Rasierer ausschalten. Das Schersystem abnehmen und ausklopfen. Mit der Bürste die Scherkopf-Innenseite reinigen. Das Schersystem darf nicht mit der Bürste gereinigt werden.

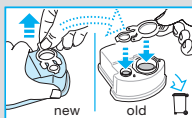
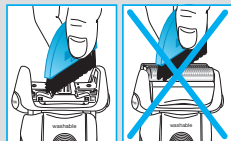
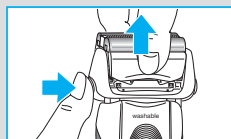
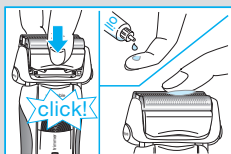
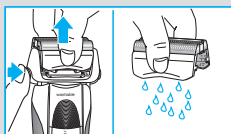
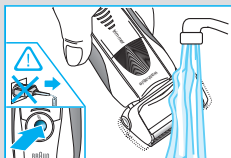
Reinigung des Gehäuses

Von Zeit zu Zeit das Gehäuse des Rasierers und der Station mit einem feuchten Tuch abwischen, insbesondere die Mulde in der Station, in der der Rasierer sitzt.

Kartuschenwechsel

Nach dem Drücken der Lift-Taste ② zum Öffnen des Gehäuses einige Sekunden warten, bevor die gebrauchte Kartusche herausgenommen wird.

Schließen Sie vor dem Entsorgen der gebrauchten Kartusche die Öffnungen mit dem Verschluss der neuen Kartusche, denn die gebrauchte Kartusche enthält verschmutzte Reinigungsflüssigkeit.



So halten Sie Ihren Rasierer in Bestform

Wechselanzeige für das Schersystem/Reset

Um 100 % der Rasierleistung zu erhalten, wechseln Sie das Schersystem ⁸, wenn die Wechselanzeige auf dem Display ¹⁴ aufleuchtet (nach ca. 18 Monaten) oder wenn es Verschleißerscheinungen zeigt.

Die Wechselanzeige leuchtet noch während der nächsten 7 Rasuren, um Sie an den Schersystemwechsel zu erinnern. Danach erfolgt ein automatisches Reset der Anzeige.

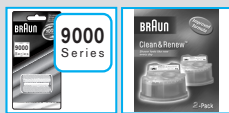
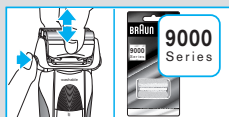
Wenn Sie das Schersystem gewechselt haben, drücken Sie die Reset-Taste ¹³ mindestens 3 Sekunden lang, um die Wechselanzeige manuell zurückzustellen. Dabei blinkt die Wechselanzeige zunächst noch und erlischt, sobald das Reset abgeschlossen ist. Die Wechselanzeige kann zu jeder Zeit manuell zurückgesetzt werden.



Zubehör

Im Handel oder beim Braun Kundendienst erhältlich:

- **Schersystem** No. 9000
- **Reinigungskartusche Clean&Renew** CCR



Informationen zum Umweltschutz

Dieses Gerät enthält Akkus. Im Sinne des Umweltschutzes darf dieses Gerät am Ende seiner Lebensdauer nicht mit dem Hausmüll entsorgt werden. Die Entsorgung kann über den Braun Kundendienst oder lokal verfügbare Rückgabe- und Sammelstellen erfolgen.



Die Kartusche kann im Hausmüll entsorgt werden.

Änderungen vorbehalten.

Dieses Gerät entspricht den EU-Richtlinien EMV 89/336/EWG und Niederspannung 73/23/EWG.



Elektrische Angaben siehe Bedruckung auf dem Spezialkabel.

Garantie

Als Hersteller übernehmen wir für dieses Gerät – nach Wahl des Käufers zusätzlich zu den gesetzlichen Gewährleistungsansprüchen gegen den Verkäufer – eine Garantie von 2 Jahren ab Kaufdatum. Innerhalb dieser Garantiezeit beseitigen wir nach unserer Wahl durch Reparatur oder Austausch des Gerätes unentgeltlich alle Mängel, die auf Material- oder Herstellungsfehlern beruhen. Die Garantie kann in allen Ländern in Anspruch genommen werden, in denen dieses Braun Gerät von uns autorisiert verkauft wird.

Von der Garantie sind ausgenommen: Schäden durch unsachgemäßen Gebrauch (Knickstellen an der Scherfolie, Bruch), normaler Verschleiß (z.B. Schersystem) sowie Mängel, die den Wert oder die Gebrauchstauglichkeit des Gerätes nur unerheblich beeinflussen. Bei Eingriffen durch nicht von uns autorisierte Braun Kundendienstpartner sowie bei Verwendung anderer als Original Braun Ersatzteile erlischt die Garantie.

Im Garantiefall senden Sie das Gerät mit Kaufbeleg bitte an einen autorisierten Braun Kundendienstpartner. Die Anschrift für Deutschland können Sie kostenlos unter 00800/27 28 64 63 erfragen.

Our products are designed to meet the highest standards of quality, functionality and design. We hope you enjoy your new Braun Shaver.

Warning

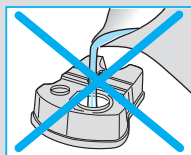
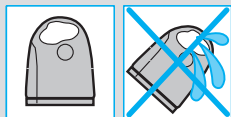
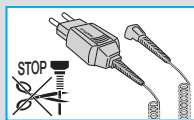
Your Pulsonic shaving system is provided with a special cord set, which has an integrated Safety Extra Low Voltage power supply. Do not exchange or tamper with any part of it, otherwise there is risk of an electric shock.

To prevent the cleaning fluid from leaking, ensure that the Clean&Renew station is placed on a flat surface. When a cleaning cartridge is installed, do not tip, move suddenly or transport the station in any way as cleaning fluid might spill out of the cartridge. Do not place the station inside a mirror cabinet, nor place it on a polished or lacquered surface.

The cleaning cartridge contains a highly flammable liquid so keep it away from sources of ignition. Do not expose to direct sunlight and cigarette smoking nor store it over a radiator. Keep it out of reach of children.

Do not refill the cartridge and use only original Braun refill cartridges.

English



Description

Clean&Renew station

- ① Cleaning fluid display
- ② Lift button for cartridge exchange
- ③ Station-to-shaver contacts
- ④ «start cleaning» button
- ⑤ Cleaning program diodes
- ⑥ Station power socket
- ⑦ Cleaning cartridge

Shaver

- ⑧ Foil & Cutter cassette
- ⑨ Cassette release button
- ⑩ Shaver head «lock» switch
- ⑪ Pop-out long hair trimmer
- ⑫ On/off switch
- ⑬ Reset button
- ⑭ Shaver display
- ⑮ Shaver-to-station contacts
- ⑯ Shaver power socket
- ⑰ Travel case
- ⑱ Special cord set

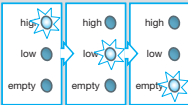
Before shaving

Prior to first use you must connect the shaver to an electrical outlet using the special cord set ⑱ or alternatively proceed as below:

Installing the Clean&Renew station

- Using the special cord set ⑱, connect the station power socket ⑥ to an electrical outlet.
- Press the lift button ② to open the housing.
- Hold the cleaning cartridge ⑦ down on a flat, stable surface (e.g. table).
- Carefully remove the lid from the cartridge.
- Slide the cartridge into the base of the station as far as it will go.
- Slowly close the housing by pushing it down until it locks.

The cleaning fluid display ① will show how much fluid is in the cartridge:



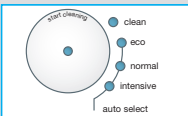
- «high» up to 30 cleaning cycles available
- «low» up to 7 cleaning cycles remaining
- «empty» new cartridge required

Charging and cleaning the shaver

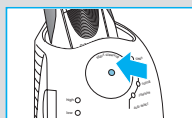
Insert the shaver head down into the cleaning station. (The contacts ⑮ on the back of the shaver will align with the contacts ③ in the cleaning station).

If required, the Clean&Renew station will now charge the shaver. The hygiene status of the shaver will also be analyzed and one of the following cleaning program diodes ⑤ will light up:

- «clean» shaver is clean
- «eco» short economical cleaning required
- «normal» normal level of cleaning required
- «intensive» high intensive cleaning required

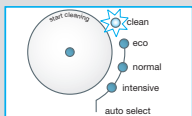


If the station selects one of the required cleaning programs, it will not start unless you press the «start cleaning» button ④. **For best shaving results, we recommend cleaning after each shave.**



Whilst cleaning is in progress, the respective cleaning program diode will blink. Each cleaning program consists of several cycles, where cleaning fluid is flushed through the shaver head and a heat drying process dries the shaver. Depending on the program selected the total cleaning time will range from 32 to 43 minutes.

The cleaning programs should not be interrupted. Please note that whilst the shaver is drying, the shaving head may be hot and wet. When the program is finished, the blue «clean» diode will light up. Your shaver is now clean and ready for use.

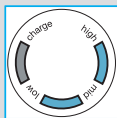


Stand-by mode

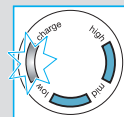
10 minutes after completing the charging or cleaning session, the Clean&Renew station switches to the stand-by mode: The diodes of the Clean&Renew station and the shaver display turn off.

Shaver display

The shaver display ⑭ shows the charge status of the battery. During charging or when using the shaver, the respective green battery segment will blink. When fully charged both charge segments will light up continuously, provided the shaver is switched on or connected to an electrical outlet.



The red low charge segment flashes when the battery capacity has dropped below 20%, provided the shaver is switched on. The remaining capacity will then be sufficient for 2 to 3 shaves.

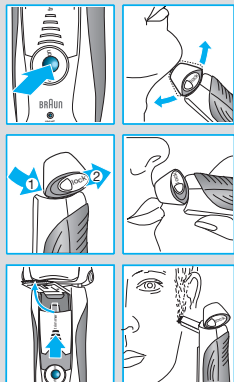


Charging information

- A full charge provides up to 50 minutes of cordless shaving time. This may vary according to your beard growth.
- The best environmental temperature for charging is between 5 °C to 35 °C. Do not expose the shaver to temperatures higher than 50 °C for extended periods of time.

Shaving

Press the on/off switch ⑫ to operate the shaver:

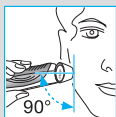


- The pivoting shaver head and floating foils automatically adjust to every contour of your face.
- To shave hard to reach areas (e.g. under the nose) slide the shaver head «lock» switch to the back position to lock the pivoting head at an angle.
- To trim sideburns, moustache or beard, slide the pop-out long hair trimmer ⑪ upwards.

Tips for the perfect shave

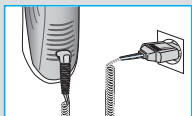
For best shaving results, Braun recommends you follow 3 simple steps:

1. Always shave before washing your face.
2. At all times, hold the shaver at right angles (90°) to your skin.
3. Stretch your skin and shave against the direction of your beard growth.



Shaving with the cord

If the shaver has run out of power (discharged), and you do not have the time to recharge it in the Clean&Renew station, you may also shave with the shaver connected to an electrical outlet via the special cord set.



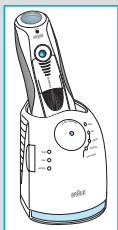
Cleaning

Automatic cleaning

After each shave, return the shaver to the Clean&Renew station and proceed as described above in the section «Before shaving».

All charging and cleaning needs are then automatically taken care of. With daily use, a cleaning cartridge should be sufficient for about 30 cleaning cycles.

The hygienic cleaning cartridge contains alcohol, which once opened will naturally evaporate slowly into the surrounding air. Each cartridge, if not used daily, should be replaced after approximately 8 weeks.



The cleaning cartridge also contains lubricates, which may leave residual marks on the outer foil frame after cleaning. However, these marks can be removed easily by wiping gently with a cloth or soft tissue paper.

Manual cleaning



The shaver head is suitable for cleaning under running tap water.

Warning: Detach the shaver from the power supply before cleaning the shaver head in water.

Rinsing the shaver head under running water is an alternative way to keep the shaver clean, especially when travelling:

- Switch the shaver on (cordless) ⑫ and rinse the shaver head under hot running water. You may use liquid soap without abrasive substances. Rinse off all foam and let the shaver run for a few more seconds.
- Next, switch off the shaver, press the release button ⑨ to remove the foil and cutter cassette ⑧ and let it dry.
- If you regularly clean the shaver under water, then once a week apply a drop of light machine oil on top of the foil and cutter cassette.

Alternatively, you may clean the shaver using the brush provided:

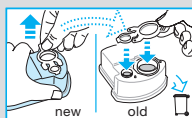
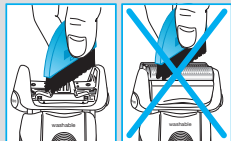
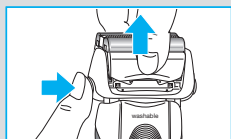
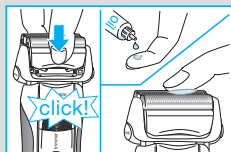
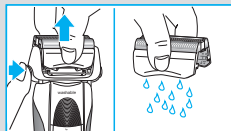
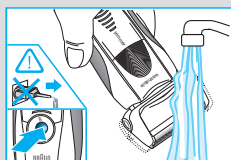
- Switch off the shaver. Remove the foil and cutter cassette ⑧ and tap it out on a flat surface. Using the brush, clean the inner area of the pivoting head. However, do not clean the cassette with the brush as this may damage it.

Cleaning the housing

From time to time clean the housing of the shaver and the Clean&Renew station with a damp cloth, especially inside the cleaning chamber where the shaver rests.

Replacing the cleaning cartridge

After having pressed the lift button ② to open the housing, wait for a few seconds before removing the used cartridge to avoid any dripping. Before discarding the used cartridge, make sure to close the openings using the lid of the new cartridge, since the used cartridge will contain contaminated cleaning solution.



Keeping your shaver in top shape



Replacing the Foil & Cutter cassette/reset

To maintain 100% shaving performance, replace the foil and cutter cassette ⑧, when the replacement symbol lights up on the shaver display ⑭ (after about 18 months) or when cassette is worn.

The replacement symbol will remind you during the next 7 shaves to replace the foil and cutter cassette. Then the shaver will automatically reset the display.

After you have replaced the foil and cutter cassette, use a ball-pen to push the reset button ⑬ for at least 3 seconds to reset the counter. While doing so, the replacement light blinks and goes off when the reset is complete. The manual reset can be done at any time.

Accessories

Available at your dealer or Braun Service Centres:

- **Foil & Cutter cassette** No. 9000
- **Cleaning cartridge Clean&Renew** CCR

Environmental notice

This product contains rechargeable batteries. In the interest of protecting the environment, please do not dispose of the product in household waste at the end of its useful life. Disposal can take place at a Braun Service Centre or at appropriate collection points provided in your country.



The cleaning cartridge can be disposed with regular household waste.

Subject to change without notice.

This product conforms to the European Directives EMC 89/336/EEC and Low Voltage 73/23/EEC.



For electric specifications, see printing on the special cord set.

Guarantee

We grant 2 years guarantee on the product commencing on the date of purchase. Within the guarantee period we will eliminate, free of charge, any defects in the appliance resulting from faults in materials or workmanship, either by repairing or replacing the complete appliance as we may choose.

This guarantee extends to every country where this appliance is supplied by Braun or its appointed distributor.

This guarantee does not cover: damage due to improper use, normal wear and tear (e.g. foil & cutter cassette) as well as defects that have a negligible effect on the value or operation of the appliance. The guarantee becomes void if repairs are undertaken by unauthorised persons and if original Braun parts are not used.

To obtain service within the guarantee period, hand in or send the complete appliance with your sales receipt to an authorised Braun Customer Service Centre.

For UK only:

This guarantee in no way affects your rights under statutory law.