



5090cc  
5070cc  
5050cc  
5040s wet&dry  
5030s  
5020s

Type 5748, 5749  
[www.braun.com](http://www.braun.com)



## Braun Infolines

Deutsch	6
English	11
Français	17
Español	23
Português	29
Italiano	35
Nederlands	40
Dansk	45
Norsk	49
Svenska	54
Suomi	58
Türkçe	63
Ελληνικά	68

<b>DE/AT</b>	<b>00 800 27 28 64 63</b> <b>00 800 BRAUNINFOLINE</b>
<b>CH</b>	<b>08 44 - 88 40 10</b>
<b>UK</b>	<b>0800 783 7010</b>
<b>IE</b>	<b>1 800 509 448</b>
<b>FR</b>	<b>0 800 944 802</b>
<b>BE</b>	<b>0 800 14 592</b>
<b>ES</b>	<b>901 11 61 84</b>
<b>PT</b>	<b>808 20 00 33</b>
<b>IT</b>	<b>800 440 017</b>
<b>NL</b>	<b>0 800-445 53 88</b>
<b>DK</b>	<b>70 15 00 13</b>
<b>NO</b>	<b>22 63 00 93</b>
<b>SE</b>	<b>020 - 21 33 21</b>
<b>FI</b>	<b>020 377 877</b>
<b>TR</b>	<b>0 800 261 63 65</b>
<b>GR</b>	<b>210-9478700</b>
<b>HK</b>	<b>2926 2300</b> (Jebsen Consumer Service Centre)

Braun GmbH  
Frankfurter Straße 145  
61476 Kronberg/Germany  
[www.braun.com](http://www.braun.com)

[www.service.braun.com](http://www.service.braun.com)





5090cc



5070cc  
5050cc  
5040s w&d  
5030s  
5020s



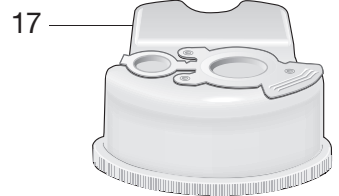
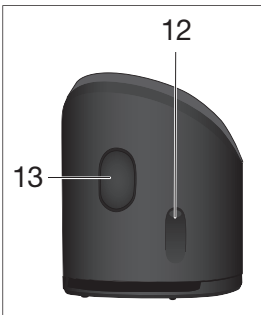
5090cc

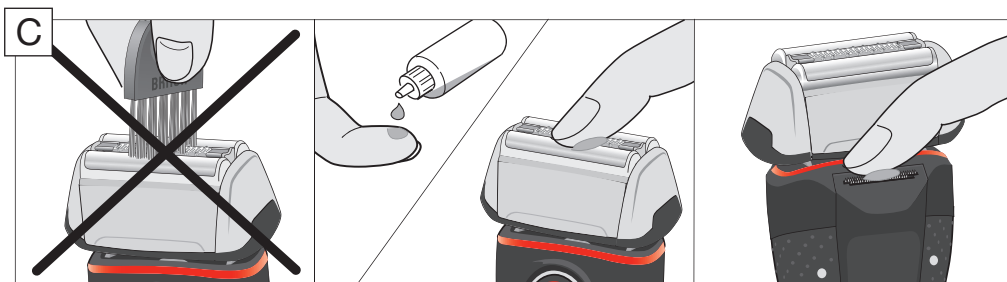
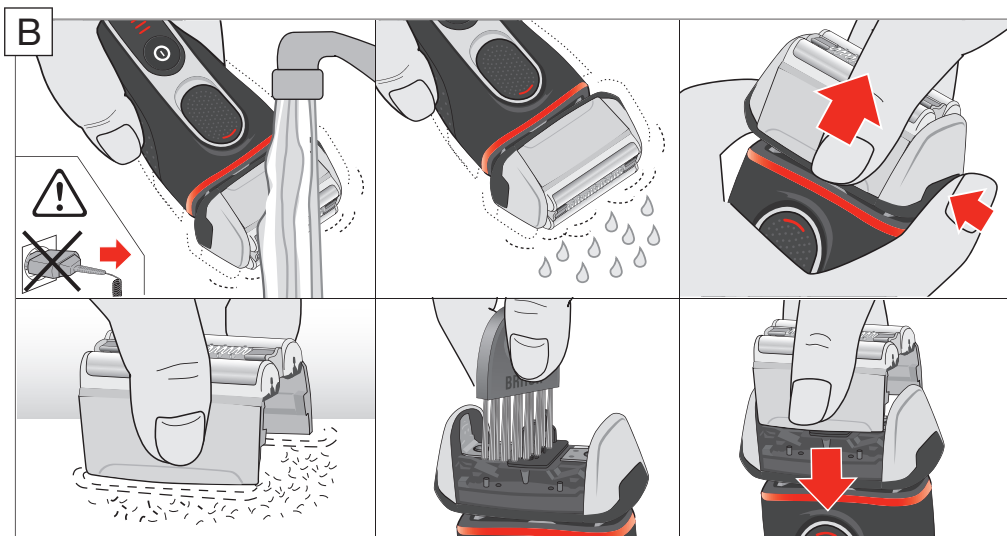
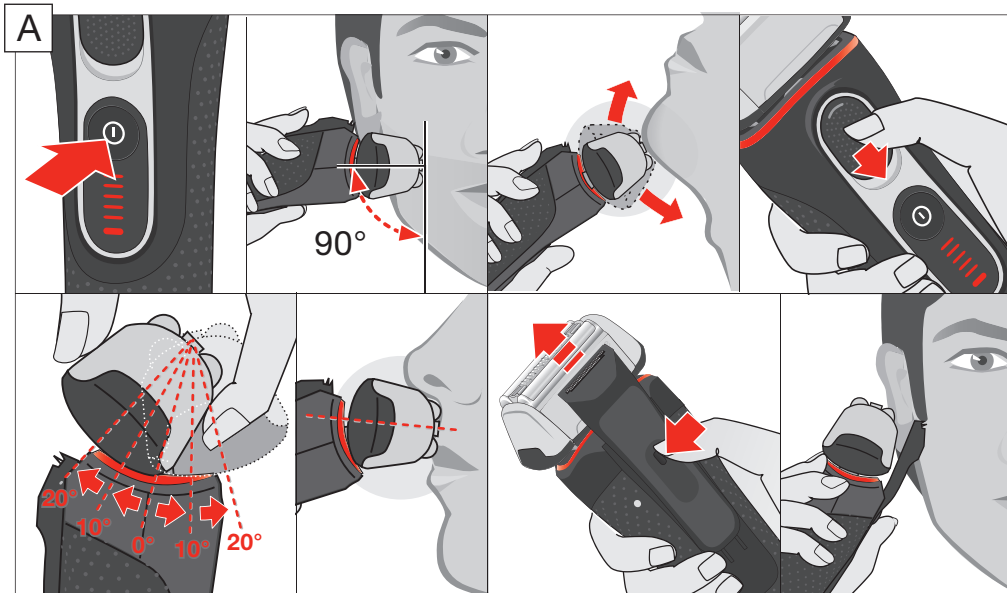


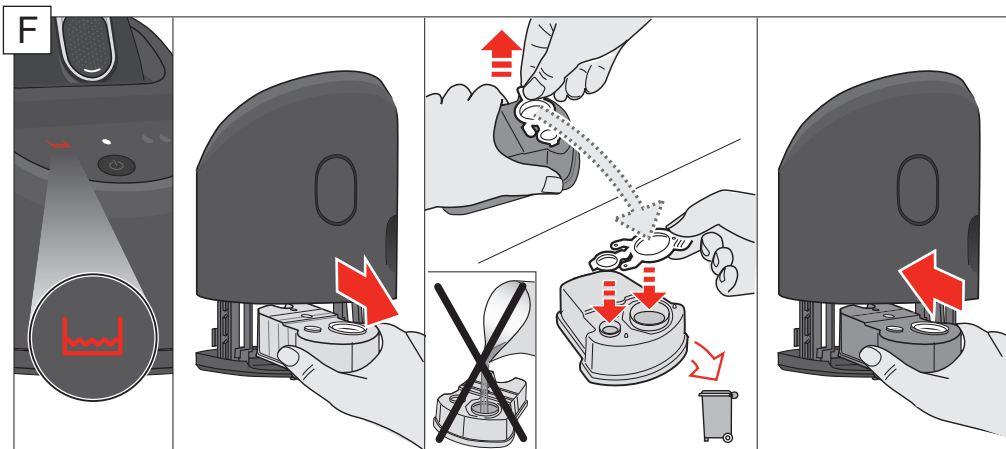
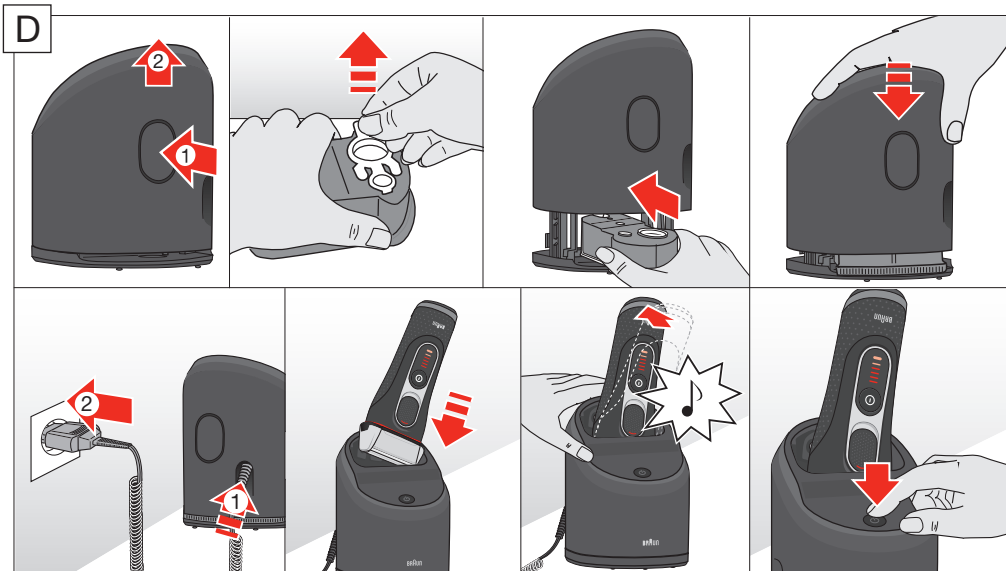
5070cc  
5050cc  
5040s w&d  
5030s  
5020s



5090cc  
5070cc  
5050cc







## Deutsch

Unsere Produkte werden hergestellt, um höchste Ansprüche an Qualität, Funktionalität und Design zu erfüllen. Wir wünschen Ihnen mit Ihrem Braun Rasierer viel Freude. Vielen Dank für Ihr Vertrauen in die Qualität der Marke Braun. Wir hoffen, dass Ihnen Ihr neuer Braun Rasierer gefällt.

**Bitte lesen Sie diese Gebrauchsanweisung vollständig, da sie Sicherheitsinformationen enthält. Bitte bewahren Sie die Gebrauchsanweisung für zukünftige Fragen auf.**

### Achtung

Ihr Rasierer ist mit einem Spezialkabel mit integriertem Netzteil für Sicherheitskleinspannung ausgestattet. Es dürfen weder Teile ausgetauscht noch Veränderungen vorgenommen werden, da sonst Stromschlaggefahr besteht.



Der Rasierer ist zur Reinigung unter fließendem Wasser geeignet. Vor der Reinigung mit Wasser ist der Rasierer vom Anschlusskabel zu trennen.



Nur Modell 5040s w&d:  
Dieses Gerät ist geeignet zur Reinigung unter fließendem Wasser und für die Verwendung in Badewanne oder Dusche. Aus Sicherheitsgründen kann es nur kabellos betrieben werden.

Verwenden Sie das Gerät nicht mit beschädigter Scherfolie oder defektem Spezialkabel.

Dieses Gerät kann von Kindern ab 8 Jahren und von Personen mit reduzierten physischen, sensorischen oder mentalen Fähigkeiten oder Mangel an Erfahrung und/oder Wissen benutzt werden, wenn sie beaufsichtigt oder bezüglich des sicheren Gebrauchs des Gerätes unterwiesen wurden und die daraus resultierenden Gefahren verstanden haben. Kinder dürfen nicht mit dem Gerät spielen. Reinigung und Benutzer-Wartung dürfen nicht durch

Kinder durchgeführt werden, es sei denn, sie sind älter als 8 Jahre und beaufsichtigt.

### Ölfläschchen (nicht bei allen Modellen)

Außer Reichweite von Kindern aufbewahren. Nicht verschlucken. Nicht im Auge anwenden. Restentleert entsorgen.

### Reinigungsstation (Modelle 5090cc/5070cc/5050cc)

Um ein Auslaufen der Reinigungsflüssigkeit zu vermeiden, achten Sie beim Aufstellen des Geräts auf einen sicheren Stand. Das Gerät darf mit eingesetzter Kartusche nicht gekippt, nicht heftig bewegt und in keiner Weise transportiert werden. Das Gerät sollte weder in Spiegelschränken noch über Heizungen aufbewahrt, noch auf empfindlichen (polierten oder lackierten) Flächen abgestellt werden. Das Gerät nicht längere Zeit direktem Sonnenlicht aussetzen.

Das Gerät enthält eine leicht entzündliche Flüssigkeit. Von Zündquellen fernhalten, in der Nähe des Gerätes nicht rauchen. Von Kindern fernhalten.

**Die Reinigungskartusche nicht neu füllen. Verwenden Sie ausschließlich die original Braun Reinigungskartuschen.**

### Rasierer

- 1 Schersystem
- 2 Entriegelungstaste für Schersystem
- 3 MultiHeadLock Schalter
- 4 Ein-/Ausschalter
- 5 Rasierer-Display
- 6 Langhaarschneider
- 7 Kontakte Rasierer – Station
- 8a Entriegelungstaste für Langhaarschneider
- 8b Modellnummer des Rasierers
- 9 Steckerbuchse
- 10 Spezialkabel
- 11a Bürste
- 11b Etui
- 11c Schutzkappe

## Vor der ersten Rasur / Aufladen

Entfernen Sie die Schutzfolie vom Rasierer-Display und schließen Sie den Rasierer mit dem Spezialkabel (10) ans Netz an.

### Information zum Laden und zum Gebrauch

- Voll geladen kann das Gerät je nach Bartstärke und Umgebungstemperatur ca. 45 Minuten ohne Netzanschluss betrieben werden.
- Die empfohlene Umgebungstemperatur zum Laden ist 5 °C bis 35 °C. Bei extrem niedrigen oder hohen Temperaturen kann es sein, dass der Akku nicht richtig geladen werden kann. Die empfohlene Umgebungstemperatur zum Rasieren und Aufbewahren ist 15 °C bis 35 °C.
- Das Gerät nicht längere Zeit höheren Temperaturen als 50 °C aussetzen.
- Wenn der Rasierer am Netz angeschlossen wird, kann es einige Minuten dauern, bevor sich das Display einschaltet.


## Rasierer Display

### Ladeanzeige

Das Rasierer-Display (5) zeigt den Akku-Ladezustand an.


Während des Ladens: Das Batteriesymbol blinkt (5090cc: Das entsprechende Batteriesymbol blinkt). Voll geladen (der Rasierer ist am Netz angeschlossen): Das Batteriesymbol leuchtet einige Sekunden (5090cc: alle Batteriesymbole leuchten einige Sekunden).

### Restkapazitätsanzeige


Wenn die Restkapazitäts-Leuchte  rot blinkt, geht die Akku-Ladung zur Neige. In der Regel können Sie die Rasur noch beenden. Mit dem Ausschalten des Rasierers erinnert Sie ein Piep-Ton an den niedrigen Akku-Ladezustand.

### Reinigungsstatus

(nur Modelle 5090cc/5070cc/5050cc)

Das Reinigungssymbol  leuchtet auf, wenn der Rasierer in der Clean&Charge Station gereinigt werden muss.

### Einschaltsperr

Das Schlosssymbol  leuchtet auf, wenn der Rasierer gesperrt wurde, um unbeabsichtigtes Einschalten zu vermeiden (z.B. bei Aufbewahrung in einem Koffer).

## Gebrauch des Rasierers (vgl. Abb. A)

Drücken Sie den Ein-/Ausschalter (4), um den Rasierer einzuschalten.

## Tipps für eine optimale Trockenrasur

Für optimale Rasier-Ergebnisse empfehlen wir drei einfache Schritte:

1. Rasieren Sie sich immer, bevor Sie Ihr Gesicht waschen.
2. Rasierer stets im rechten Winkel (90°) zur Haut halten.
3. Haut straffen und gegen die Haarwuchsrichtung rasieren.

## MultiHeadLock Schalter (Fixierung des Scherkopfes)

Für die Rasur an schwer erreichbaren Gesichtspartien (z.B. unter der Nase) ziehen Sie den MultiHeadLock Schalter (3) nach unten. Der Scherkopf kann in 5 Positionen fixiert werden. Um die Position zu wechseln, bewegen Sie ihn mit Daumen und Zeigefinger nach vorn bzw. hinten. Er rastet automatisch in die nächste Position ein.

Modelle 5090cc/5070cc/5050cc: Für die automatische Reinigung in der Clean&Charge Station sollte die Fixierung des Scherkopfes gelöst werden.


## Langhaarschneider

Zum kontrollierten Trimmen von Koteletten, Schnauzbart oder Bart, drücken Sie die Entriegelungstaste (8a) und schieben den Langhaarschneider (6) nach oben.

**Netzbetrieb** (nur Modelle 5090cc/5070cc/5050cc/5030s/5020s)

Wenn der Akku leer (entladen) ist, kann die Rasur auch direkt über das Spezialkabel vom Netz erfolgen.

## Einschaltsperr

- **Sperren:** Drücken Sie den Ein-/Ausschalter (4) für 3 Sekunden, dann ist der Rasierer gesperrt. Zur Bestätigung ertönt ein Piep-Ton und im Display erscheint das Schlosssymbol . Dann schaltet sich das Display aus.
- **Entsperren:** Wenn Sie wieder für 3 Sekunden den Ein-/Ausschalter drücken, ist der Rasierer entsperrt.

## Manuelle Reinigung des Rasierers

(vgl. Abb. B/C)

### Reinigung unter fließendem Wasser

- Schalten Sie den Rasierer ein (kabellos) und reinigen Sie den Scherkopf unter heißem, fließendem Wasser bis alle Rückstände entfernt wurden. Sie können auch Flüssigseife (ohne Scheuermittel) verwenden. Spülen Sie den Schaum vollständig ab und lassen den Rasierer noch einige Sekunden laufen.
- Schalten Sie dann den Rasierer aus und drücken die Entriegelungstaste (2), um das Schersystem (1) abzunehmen und trocknen zu lassen.

- Wenn Sie den Rasierer regelmäßig mit Wasser reinigen, sollten Sie wöchentlich einen Tropfen Leichtmaschinenöl auf der Oberfläche des Schersystems verteilen.

Modell 9040s w&d: Reinigen Sie den Rasierer immer, nachdem Sie ihn mit Schaum benutzt haben.

## Reinigung mit Bürste

- Schalten Sie den Rasierer aus. Entfernen Sie das Schersystem (1) und klopfen es aus. Reinigen Sie die Innenseiten des Scherkopfes mit der Bürste. Das Schersystem darf nicht mit der Bürste gereinigt werden!

## Clean&Charge Station

nur für Modelle 5090cc/5070cc/5050cc

Die Clean&Charge Station wurde entwickelt zum Reinigen, Laden, Pflegen, Desinfizieren und Aufbewahren Ihres Braun Rasierers.

- 12 Steckerbuchse
- 13 Lift-Taste für Kartuschenwechsel
- 14 Kontakte Station – Rasierer
- 15 Clean&Charge Display
- 15a Kontroll-Leuchte
- 16 Start-Taste
- 17 Reinigungskartusche

## Inbetriebnahme der Clean&Charge Station

(vgl. Abb. D)

- Entfernen Sie die Schutzfolie des Clean&Charge Displays.
- Verbinden Sie die Steckerbuchse (12) der Station über das Spezialkabel (10) mit dem Netz.
- Drücken Sie die Lift-Taste (13) an der Rückseite der Station, um das Gehäuse zu öffnen.
- Halten Sie die Kartusche (17) auf einer ebenen, festen Unterlage.
- Ziehen Sie vorsichtig den Verschluss der Kartusche ab.
- Schieben Sie die Kartusche in das Bodenfach, bis sie einrastet.
- Drücken Sie das Gehäuse-Oberteil langsam nach unten, bis es einrastet.


## Laden des Rasierers in der Clean&Charge Station (vgl. Abb. D)

Stellen Sie den Rasierer mit dem Kopf nach unten in die Station.


### Wichtig: Der Rasierer muss trocken und ohne jegliche Schaum- oder Seifenrückstände sein!

Die Kontakte (7) an der Rasiererrückseite müssen die Kontakte in der Station (14) berühren. Drücken Sie den Rasierer in die richtige Position. Zur Bestätigung, dass der Rasierer korrekt in die Station eingestellt wurde, ertönt ein Piep-Ton.

Der Rasierer wird in der Clean&Charge Station automatisch geladen.




Modell 5090cc: Die Clean&Charge Station analysiert den Hygienestatus und zeigt ihn über die Reinigungssymbole  der Station an. Mehr Details finden Sie im Kapitel «Reinigungsprogramme».

## Reinigen des Rasierers (vgl. Abb. D)

Wenn das Reinigungssymbol  im Rasiererdisplay aufleuchtet, stellen Sie den Rasierer in die Clean&Charge Station (mit dem Kopf nach unten / Display nach vorne / Fixierung des Scherkopfes gelöst / Kontakte berühren sich / Piep-Ton).

## Reinigungsprogramme

5090cc: Der Hygienestatus wird ermittelt und eines der Reinigungssymbole leuchtet auf.

-  Sparprogramm – kurze Reinigung
-  normale Reinigung
-  intensive Reinigung

5070cc/5050cc: Ein Standard-Reinigungsprogramm ist enthalten.

## Start der automatischen Reinigung

Drücken Sie die Start-Taste (16), damit die Reinigung gestartet wird. Sollte die Kontroll-Leuchte (15a) nicht aufleuchten (die Clean&Charge Station schaltet nach ca. 10 Min. in den Stand-by), drücken Sie die Starttaste zweimal, sonst startet der Reinigungsprozess nicht. **Für beste Rasur-Ergebnisse empfehlen wir nach jeder Rasur zu reinigen.**


Jedes Reinigungsprogramm besteht aus mehreren Zyklen, in denen Reinigungsflüssigkeit durch den Scherkopf gespült wird. Je nach Clean&Charge Modell und/oder ausgewähltem Programm, dauert die Reinigung bis zu 3 Minuten. Während dieser Zeit blinkt die Kontroll-Leuchte. Lassen Sie den Rasierer zum Trocknen in der Station. Es dauert einige Stunden – je nach klimatischen Gegebenheiten – bis die Restfeuchte verdunstet ist. Danach ist der Rasierer bereit für den Gebrauch.

Nachdem die Reinigung und der Ladevorgang abgeschlossen sind, schaltet sich das Display aus.

## Entnahme des Rasierers aus der Clean&Charge Station (vgl. Abb. E)

Halten Sie die Station mit einer Hand fest und ziehen den Rasierer leicht nach vorn um ihn zu lösen.

## Kartuschenwechsel (vgl. Abb. F)

Wenn das Symbol  im Display der Clean&Charge Station permanent rot leuchtet, ist die verbleibende Reinigungsflüssigkeit noch für ca. 3 weitere Reinigungszyklen ausreichend. Wenn das Symbol rot blinkt, muss die Kartusche ausgetauscht werden (bei täglicher Benutzung ca. alle 4 Wochen).



Drücken Sie die Lift-Taste (13), um das Gehäuse zu öffnen. Warten Sie einige Sekunden, bevor Sie die gebrauchte Kartusche herausnehmen (um eventuelles Tropfen zu vermeiden). Verschließen Sie vor dem Entsorgen der gebrauchten Kartusche die Öffnungen mit dem Verschluss der neuen Kartusche, da die gebrauchte Kartusche verschmutzte Reinigungsflüssigkeit enthält.

Die Reinigungsflüssigkeit enthält Ethanol oder Isopropanol (Einzelheiten siehe Kartusche), das sich nach Öffnen der Kartusche langsam verflüchtigt. Daher sollte eine Kartusche, falls sie nicht täglich verwendet wird, nach ca. 8 Wochen ausgetauscht werden, um eine optimale Desinfektion zu gewährleisten.

Außerdem enthält die Reinigungsflüssigkeit ölige Substanzen zur Pflege des Schersystems. Diese können Rückstände auf dem Scherkopf und in der Kammer der Clean&Charge Station hinterlassen. Sie können eventuelle Rückstände einfach mit einem weichen feuchten Tuch abwischen.

## Zubehör

Wir empfehlen, alle 18 Monate die Scherteile Ihres Rasierers zu wechseln, um die maximale Leistung zu erhalten.

Im Handel oder beim Braun Kundendienst erhältlich:

- Schersystem: 52S/52B
- Reinigungskartusche: CCR
- Reinigungsspray

## Informationen zum Umweltschutz

Das Gerät enthält Akkus und/oder wiederverwertbare Elektrobauteile. Im Sinne des Umweltschutzes darf dieses Gerät am Ende seiner Lebensdauer nicht im Hausmüll entsorgt werden, sondern kann bei entsprechenden lokal verfügbaren Rückgabe- und Sammelstellen abgegeben werden.



Die Kartusche kann im Hausmüll entsorgt werden. (D/A/CH: Bitte lokale Entsorgungsbestimmungen beachten).

Änderungen vorbehalten.

Elektrische Angaben siehe Bedruckung auf dem Spezialkabel.

## Problembesehung / Hilfestellung

Problem:	Mögliche Ursache:	Selbsthilfe:
<b>RASIERER</b>		
Schersystem riecht unangenehm.	<ol style="list-style-type: none"> <li>Schersystem wird nass gereinigt.</li> <li>Reinigungskartusche wird schon länger als 8 Wochen verwendet.</li> </ol>	<ol style="list-style-type: none"> <li>Bei der Nassreinigung heißes Wasser verwenden, gelegentlich Flüssigseife (ohne Scheuermittel) benutzen. Zum Trocknen Schersystem vom Rasierer abnehmen.</li> <li>Kartusche spätestens nach 8 Wochen austauschen.</li> </ol>
Akkukapazität hat sich deutlich verringert.	<ol style="list-style-type: none"> <li>Schersystem ist verschlissen und verbraucht. Bei der Rasur wird deutlich mehr Leistung gebraucht.</li> <li>Schersystem wird nass gereinigt und nicht geölt.</li> </ol>	<ol style="list-style-type: none"> <li>Schersystem erneuern.</li> <li>Schersystem besonders bei Nassreinigung regelmäßig ölen, um Verschleiß vorzubeugen.</li> </ol>
Rasierleistung hat spürbar nachgelassen.	<ol style="list-style-type: none"> <li>Schersystem ist verschlissen.</li> <li>Schersystem ist verstopft / zugesetzt.</li> </ol>	<ol style="list-style-type: none"> <li>Schersystem erneuern.</li> <li>Schersystem in heißem Wasser mit einem Schuss Spülmittel einweichen. Danach das Schersystem gut abspülen und ausklopfen. Wenn es abgetrocknet ist, einen Tropfen Leichtmaschinenöl auf der Scherfolie verteilen.</li> </ol>
Bei abnehmender Ladung werden Segmente der Akkukapazitätsanzeige übersprungen.	Schersystem ist verschlissen und verbraucht deutlich mehr Energie bei der Rasur.	<ul style="list-style-type: none"> <li>Schersystem erneuern.</li> <li>Schersystem besonders bei Nassreinigung regelmäßig ölen, um Verschleiß vorzubeugen.</li> </ul>
Schersystem ist feucht.	<ol style="list-style-type: none"> <li>Die Zeit zum Trocknen nach der automatischen Reinigung war zu kurz.</li> <li>Der Abfluss der Reinigungsstation ist verstopft.</li> </ol>	<ol style="list-style-type: none"> <li>Reinigen Sie direkt nach der Rasur, damit ausreichend Zeit für das Trocknen bleibt.</li> <li>Reinigen Sie den Abfluss unter Zuhilfenahme eines Holzzahnstochers.</li> </ol>

### CLEAN&CHARGE STATION

Reinigung startet nicht, wenn die Starttaste gedrückt wird.	<ol style="list-style-type: none"> <li>Rasierer steht nicht richtig in der Reinigungsstation.</li> <li>Reinigungskartusche enthält zu wenig Reinigungsflüssigkeit (Anzeige blinkt rot).</li> </ol>	<ol style="list-style-type: none"> <li>Rasierer noch mal richtig einstellen (Kontakte des Rasierers müssen Kontakte in der Station berühren).</li> <li>Neue Reinigungskartusche einsetzen. Starttaste erneut drücken.</li> </ol>
Verbrauch der Reinigungsflüssigkeit ist merklich erhöht.	Der Abfluss der Reinigungsstation ist verstopft.	<ul style="list-style-type: none"> <li>Reinigen Sie den Abfluss unter Zuhilfenahme eines Holzzahnstochers.</li> <li>Wischen Sie die Wanne der Reinigungsstation regelmäßig aus.</li> </ul>

### Garantie

Als Hersteller übernehmen wir für dieses Gerät – nach Wahl des Käufers zusätzlich zu den gesetzlichen Gewährleistungsansprüchen gegen den Verkäufer – eine Garantie von 2 Jahren ab Kaufdatum. Innerhalb dieser Garantiezeit beseitigen wir nach unserer Wahl durch Reparatur oder Austausch des Gerätes unentgeltlich alle Mängel, die auf Material- oder Herstellungsfehlern beruhen. Die Garantie kann in allen Ländern in Anspruch genommen werden, in denen dieses Braun Gerät von uns autorisiert verkauft wird. Von der Garantie sind ausgenommen: Schäden durch unsachgemäßen Gebrauch (Knickstellen an der Scherfolie, Bruch), normaler Verschleiß (z.B. Scherfolie oder Klingenblock) sowie Mängel, die den Wert oder die Gebrauchstauglichkeit des Gerätes nur unerheblich beeinflussen. Bei Eingriffen durch nicht von uns autorisierte Braun Kundendienstpartner sowie bei Verwendung anderer als Original Braun Ersatzteile erlischt die Garantie. Im Garantiefall senden Sie das Gerät mit Kaufbeleg bitte an einen autorisierten Braun Kundendienstpartner. Die Anschrift finden Sie unter [www.service.braun.com](http://www.service.braun.com) oder können Sie kostenlos unter 00800/27 28 64 63 erfragen.

## English

Our products are designed to meet the highest standards of quality, functionality and design. Thank you for your trust in Braun's quality and we hope you enjoy your new Braun shaver.

**Read these instructions completely, they contain safety information. Keep them for future reference.**

### Warning

Your appliance is provided with a special cord set, which has an integrated Safety Extra Low Voltage power supply. Do not exchange or tamper with any part of it, otherwise there is risk of an electric shock. Only use the special cord set provided with your appliance.



The shaver is suitable for cleaning under running tap water. Detach the shaver from the power supply before cleaning it in water.



**Model 5040s w&d only:**  
This appliance is suitable for cleaning under running water and use in a bathtub or shower. For safety reasons it can only be operated cordlessly.

Do not shave with a damaged foil or cord.

This appliance can be used by children aged from 8 years and above and persons with reduced physical, sensory or mental capabilities or lack of experience and knowledge if they have been given supervision or instruction concerning the safe use of the appliance and understand the hazards involved. Children shall not play with the appliance. Cleaning and user maintenance shall not be made by children unless they are older than 8 years and supervised.

### Oil bottle (not with all models)

Keep out of reach of children. Do not swallow. Do not apply to eyes. Dispose of properly when empty.

## Clean&Charge Station (models 5090cc/5070cc/5050cc)

To prevent the cleaning fluid from leaking, ensure that the Clean&Charge Station is placed on a flat surface. When a cleaning cartridge is installed, do not tip, move suddenly or transport the station in any way as cleaning fluid might spill out of the cartridge. Do not place the station inside a mirror cabinet, nor place it on a polished or lacquered surface.

The cleaning cartridge contains a highly flammable liquid so keep it away from sources of ignition. Do not expose to direct sunlight and cigarette smoking nor store it over a radiator.

**Do not refill the cartridge and use only original Braun refill cartridges.**

## Shaver

- 1 Foil & Cutter cassette
- 2 Cassette release button
- 3 MultiHeadLock switch
- 4 On/off switch
- 5 Shaver display
- 6 Long hair trimmer
- 7 Shaver-to-station contacts
- 8a Release button for long hair trimmer
- 8b Model number of shaver
- 9 Shaver power socket
- 10 Special cord set
- 11a Brush
- 11b Hard travel case
- 11c Protection cap

## First use and Charging

Prior to first use remove the protection foil from the shaver display and connect the shaver to an electrical outlet using the special cord set (10).

### Charging and basic operating information

- A full charge provides up to 45 minutes of cordless shaving time. This may vary according to your beard growth and environmental temperature.
- Recommended ambient temperature for charging is 5 °C to 35 °C. The battery may not charge properly or at all under extreme low or high temperatures. Recommended ambient temperature for storage and shaving is 15 °C to 35 °C.

- Do not expose the appliance to temperatures higher than 50 °C for extended periods of time.
- When the shaver will be connected to an electrical outlet, it may take some minutes until the display illuminates.

## Shaver display

### Charge status


The shaver display (5) shows the charge status of the battery.

**During charging:** The battery symbol will blink.

(5090cc: The respective battery segment will blink.)

**Fully charged (shaver is connected to an electrical outlet):** The battery symbol will light up for a few seconds. (5090cc: All battery symbols will light up for a few seconds.)

### Low charge


The low-charge light  flashes red when the battery is running low. You should be able to finish your shave. With switching off the shaver a beep sound reminds of the low charge status.

### Cleaning status

(models 5090cc/5070cc/5050cc only)

The cleaning indicator  lights up, when the shaver needs to be cleaned in the Clean&Charge Station.

### Travel lock

The lock symbol  lights up when the shaver has been locked to avoid unintended starting of the motor (e.g. for storing it in a suitcase).

## Using the shaver (see fig. A)

Press the on/off switch (4) to operate the shaver.

### Tips for a perfect dry shave

For best results, Braun recommends you to follow 3 simple steps:

1. Always shave before washing your face.
2. At all times, hold the shaver at the right angle (90°) to your skin.
3. Stretch your skin and shave against the direction of your beard growth.

### MultiHeadLock switch (head lock)

To shave hard-to-reach areas (e.g. under the nose) slide the MultiHeadLock switch (3) down to lock the shaver head. The shaver head can be locked in five positions. To change position, move the shaver head with your thumb and forefinger back or forth. It will automatically click into the next position.

Models 5090cc/5070cc/5050cc: For automatic cleaning in the Clean&Charge Station the head lock should be released.


### Long hair trimmer

To trim sideburns, moustache or beard press the release button (8a) and slide the long hair trimmer (6) upwards.

**Shaving with the cord** (models 5090cc/5070cc/5050cc/5030s/5020s only)

If the shaver has run out of power (discharged), you may also shave with the shaver connected to an electrical outlet via the special cord set.

### Travel lock

- **Activation:** By pressing the on/off switch (4) for 3 seconds the shaver is locked. This is confirmed by a beep sound and the lock symbol  in the display. Afterwards the display turns off.
- **Deactivation:** By pressing the on/off switch for 3 seconds the shaver is unlocked again.

## Manual cleaning of the shaver (s. fig. B/C)

### Cleaning under running water

- Switch on the shaver (cordless) and rinse the shaver head under hot running water until all residues have been removed. You may use liquid soap without abrasive substances. Rinse off all foam and let the shaver run for a few more seconds.
- Next, switch off the shaver, press the release button (2) to remove the Foil & Cutter cassette (1) and let it dry.
- If you regularly clean the shaver under water, then once a week apply a drop of light machine oil on top of the Foil & Cutter cassette.

Model 5040s w&d only: The shaver should be cleaned after each foam usage.

### Cleaning with a brush

- Switch off the shaver. Remove the Foil & Cutter cassette (1) and tap it out on a flat surface. Using the brush, clean the inner area of the pivoting head. Do not clean the cassette with the brush as this may damage it!

## Clean&Charge Station

for models 5090cc/5070cc/5050cc only

The Clean&Charge Station has been developed for cleaning, charging, lubricating, disinfecting and storing your Braun shaver.

- 12 Station power socket
- 13 Lift button for cartridge exchange
- 14 Station-to-shaver contacts
- 15 Clean&Charge Station display
- 15a Status light
- 16 Start button
- 17 Cleaning cartridge

## Installing the Clean&Charge Station (see fig. D)


- Remove the protection foil from the Clean&Charge Station display.
- Using the special cord set (10), connect the station power socket (12) to an electrical outlet.
- Press the lift button (13) at the rear side of the Clean&Charge Station to lift up the housing.
- Hold the cleaning cartridge (17) down on a flat, stable surface (e.g. table).
- Carefully remove the lid from the cartridge.
- Slide the cartridge from the rear side into the base of the station until it snaps into place.
- Slowly close the housing by pushing it down until it locks.

## Charging the shaver in the Clean&Charge Station (see fig. D)


Insert the shaver head down into the cleaning station.

### Important: The shaver needs to be dry and free from any foam or soap residue!

The contacts (7) on the back of the shaver need to align with the contacts (14) in the station. Push the shaver in the correct position. A beep sound confirms that the shaver sits properly in the station. Charging will start automatically.




Model 5090cc: The Clean&Charge Station analyzes the hygiene status. The status is shown by the cleaning program indicators  in the Clean&Charge Station display (15) more details see chapter «Cleaning programs» below.

## Cleaning the shaver (see fig. D)

When the cleaning indicator  lights up in the shaver display, insert the shaver into the Clean&Charge Station, upside down and with the front showing (with released head lock/contact alignment/beep sound).

## Cleaning programs

5090cc: The hygiene status will be analyzed and one of the following program indicators will light up.

-  short economical cleaning
-  normal level of cleaning
-  high intensive cleaning

5070cc/5050cc: One standard cleaning program included.

## Start automatic cleaning

Start the cleaning process by pressing the start button (16). If status light (15a) does not shine (Clean&Charge Station switches to stand-by after ca. 10 minutes), press start button twice. Otherwise cleaning will not start. **For best shaving results, we recommend cleaning after each shave.**

Each cleaning program consists of several cycles, where cleaning fluid is flushed through the shaver head. Depending on your Clean&Charge Station model and/or program selected, the cleaning time takes up to 3 minutes. During this time the status light


blinks. Leave the shaver in the station for drying. It takes several hours until remaining moisture evaporates depending on the climatic conditions. Afterwards the shaver is ready for use.

After completing the cleaning and charging procedure, all indicators turn off.

## Removing the shaver from the Clean&Charge Station (see fig. E)

Hold the Clean&Charge Station with one hand and tilt the shaver slightly to the front to release it.

## Cleaning Cartridge / Replacement (see fig. F)

When the level indicator  lights up permanently red, the remaining fluid in the cartridge is sufficient for about 3 more cycles. When the level indicator blinks red, the cartridge needs to be replaced - about every 4 weeks (when used daily).

After having pressed the lift button (13) to open the housing, wait for a few seconds before removing the used cartridge to avoid any dripping. Before discarding the used cartridge, make sure to close the openings using the lid of the new cartridge, since the used cartridge will contain contaminated cleaning solution.

The hygienic cleaning cartridge contains ethanol or isopropanol (specification see cartridge), which once opened will naturally evaporate slowly. Each cartridge, if not used daily, should be replaced after approximately 8 weeks to ensure optimal disinfection.

The cleaning cartridge also contains lubricants for the shaving system, which may leave residual marks on the outer foil frame and the cleaning chamber of the Clean&Charge Station. These marks can be removed easily by wiping gently with a damp cloth.

## Accessories

Braun recommends changing your shaver's Foil & Cutter cassette every 18 months to maintain your shaver's maximum performance.

Available at your dealer or Braun Service Centres:

- Foil & Cutter cassette: 52S/52B
- Cleaning cartridge Clean&Charge Station: CCR
- Braun Shaver cleaner spray

## Environmental notice

Product contains batteries and/or recyclable electric waste. For environment protection do not dispose of in household waste, but for recycling take to electric waste collection points provided in your country.



The cleaning cartridge can be disposed of with regular household waste.

Subject to change without notice.

For electric specifications, see printing on the special cord set.

## Trouble-Shooting

Problem	Possible reason	Remedy
<b>SHAVER</b>		
Unpleasant smell from the shaver head.	<ol style="list-style-type: none"> <li>1. Shaver head is cleaned with water.</li> <li>2. Cleaning cartridge is in use for more than 8 weeks.</li> </ol>	<ol style="list-style-type: none"> <li>1. When cleaning the shaver head with water only use hot water and from time to time some liquid soap (without abrasive substances). Remove Foil &amp; Cutter cassette to let it dry.</li> <li>2. Change cleaning cartridge at least every 8 weeks.</li> </ol>
Battery performance dropped significantly.	<ol style="list-style-type: none"> <li>1. Foil and cutter are worn which requires more power for each shave.</li> <li>2. Shaver head is regularly cleaned with water but not lubricated.</li> </ol>	<ol style="list-style-type: none"> <li>1. Renew Foil &amp; Cutter cassette.</li> <li>2. If the shaver is regularly cleaned with water, apply a drop of light machine oil on top of the foil once a week for lubrication.</li> </ol>
Shaving performance dropped significantly.	<ol style="list-style-type: none"> <li>1. Foil and cutter are worn.</li> <li>2. Shaving system is clogged.</li> </ol>	<ol style="list-style-type: none"> <li>1. Renew Foil &amp; Cutter cassette.</li> <li>2. Soak the Foil &amp; Cutter cassette into hot water with a drop of dish liquid. Afterwards rinse it properly and tap it out. Once dry apply a drop of light machine oil on the foil.</li> </ol>
Battery segments in the display are skipped with decreasing battery capacity.	Foil and cutter are worn which requires more power for each shave.	<ul style="list-style-type: none"> <li>– Renew Foil &amp; Cutter cassette.</li> <li>– Regularly oil the shaving system, especially when cleaning with water only.</li> </ul>
Shaver head is humid.	<ol style="list-style-type: none"> <li>1. Drying time after automatic cleaning was too short.</li> <li>2. Drain of the Clean&amp;Charge Station is clogged.</li> </ol>	<ol style="list-style-type: none"> <li>1. Clean directly after shaving to allow enough time for drying.</li> <li>2. Clean the drain with a wooden toothpick.</li> </ol>

### CLEAN&CHARGE STATION

Cleaning does not start when pressing the start button.	<ol style="list-style-type: none"> <li>1. Shaver is not placed properly in the Clean&amp;Charge Station.</li> <li>2. Cleaning cartridge contains not enough cleaning fluid (display blinks red).</li> </ol>	<ol style="list-style-type: none"> <li>1. Insert shaver into the Clean&amp;Charge Station and push it to the rear side of the station (contacts of the shaver need to align with contacts in the station).</li> <li>2. Insert new cleaning cartridge. Press start button again.</li> </ol>
Increased consumption of cleaning fluid.	Drain of the Clean& Renew station is clogged.	<ul style="list-style-type: none"> <li>– Clean the drain with a wooden toothpick.</li> <li>– Regularly wipe the tub clean.</li> </ul>

### Guarantee

We grant a 2 year guarantee on the product commencing on the date of purchase. Within the guarantee period we will eliminate any defects in the appliance resulting from faults in materials or workmanship, free of charge either by repairing or replacing the complete appliance at our discretion.

This guarantee extends to every country where this appliance is supplied by Braun or its appointed distributor.

This guarantee does not cover: damage due to improper use, normal wear or use as well as defects that have a negligible effect on the value or operation of the appliance. The guarantee becomes void if repairs are undertaken by unauthorised persons and if original Braun parts are not used.

To obtain service within the guarantee period, hand in or send the complete appliance with your sales receipt to an authorised Braun Customer Service Centre (address information available online at [www.service.braun.com](http://www.service.braun.com))

## For UK only:

This guarantee in no way affects your rights under statutory law.

## For Australia & New Zealand only:

### Warranty

**In Australia, our goods come with guarantees that cannot be excluded under the Australian Consumer Law. You are entitled to a replacement or refund for a major failure and for compensation for any other reasonably foreseeable loss or damage. You are also entitled to have the goods repaired or replaced if the goods fail to be of acceptable quality and the failure does not amount to a major failure.**

**The benefits given by this warranty are in addition to other rights and remedies of the consumer law.**

### For Claims in Australia please contact:

Procter & Gamble Australia Pty Ltd  
1 Innovation Road, Macquarie Park  
NSW 2113  
Telephone: +612 8864 5000  
Facsimile: +612 8864 5574  
Email: gillette@au.pgconsumers.com

### For claims in New Zealand please contact:

Procter & Gamble Distributing New Zealand Limited  
Unit 3, Building I, 5 Orbit Drive  
Rosedale, North Shore City 0632  
Auckland, New Zealand  
Telephone: +649 477 6400  
Facsimile: +649 477 6399  
Email: gillette@nz.pgconsumers.com

### Our Warranty

This appliance is also covered by a 24 Month Replacement Warranty commencing on the date of purchase (Our Warranty).

**Our Warranty applies in all States and Territories of Australia and in New Zealand and is in addition to any mandatory statutory obligations imposed on Procter & Gamble Australia Pty. Ltd., its distributors and its manufacturer. Our Warranty does not purport to exclude, restrict or modify any such mandatory statutory obligations.**

Our Warranty only covers defects in the appliance resulting from faults in workmanship or materials. Therefore, if your appliance becomes faulty as a result of faults in workmanship or materials, it will be exchanged by your retailer, on presentation of proof of purchase.

Our Warranty only applies to domestic or household use of this appliance and the warranty will only apply if the correct operating instructions included with this product have been followed. For any appliance replaced under this warranty, Our Warranty ends on the expiry of the warranty period that applied to the original appliance.

Our Warranty does not cover:

- A. Damage arising from improper use or operation on incorrect voltages.
- B. Breakages to shaver foils, glass jars, etc.
- C. Normal wear due to moving parts.
- D. Repairs undertaken by unauthorised service personnel or use of non genuine parts.
- E. Appliances that are outside the warranty period or are not faulty.

This appliance is not intended for use by young children or infirm persons without supervision. Young children should be supervised to ensure that they do not play with the appliance.

If the appliance is powered by a cord extension set or electrical portable outlet device these should be positioned so they are not subject to splashing or ingress of moisture.

To the extent permitted by the laws of the Commonwealth of Australia and New Zealand and applicable laws of a State or Territory of Australia, and without affecting any mandatory statutory obligations imposed by law, Our Warranty is given in exchange for any other rights you may have against Procter & Gamble Australia Pty. Ltd. or its distributors or manufacturer, whether at law, in tort (including negligence), in equity or under statute.

Please retain proof of purchase of this appliance. If you have any questions in relation to Our Warranty, please call our Consumer Service line (see below for numbers).

If you intend to make a claim please telephone our Customer Service line on the numbers set out below to obtain information about your claim and any costs associated with claiming under Our Warranty. You will bear the cost of returning your product to us.

### Repairs and service

If you are sending your appliance for repair under Our Warranty, please pack the appliance adequately and send it to your nearest Service Agent, at your expense.

For service or replacement parts refer to the authorised Service Agents listed overleaf. Local Service Agents may change from time to time – in that event please contact the Consumer Service free call number below for updated local service agent details.

**Australian Consumer Service (free call):  
1 800 641 820**

**New Zealand Consumer Service (free call):  
0 800 108 909**



## **Australian & New Zealand Service Agents**

### VICTORIA & TASMANIA

Statewide Services Pty Ltd trading  
as J A Appliances  
17-19 Hossack Avenue  
Coburg North, VIC 3058  
Tel. (03) 8371 9100  
Fax. (03) 9355 8644  
Email: jaappliances@statewideservices.  
com.au

### QUEENSLAND

Walters Import trading as Brisbane Appliance  
Service Centre  
449 Beaudesert Road  
Moorooka QLD 4105  
Tel. (07) 3277 0360  
Fax. (07) 3274 2909  
Email: basc@waltersimport.com.au

### WESTERN AUSTRALIA

Mark 1 Appliances  
Unit 1, 46 Abernethy Road  
Belmont, WA 6104  
Tel. (08) 9475 0911  
Fax. (08) 9475 0922  
Email: mark1app@inet.net.au

### NEW SOUTH WALES & ACT

Faulder Appliance Services Pty Ltd  
Shop 4,  
9 Evans Road,  
Rooty Hill, NSW 2766  
Tel. (02) 9625 3064  
Fax. (02) 9625 3037  
Email: fas16@bigpond.com

### SOUTH AUSTRALIA & NT

Adelaide Service Centre  
Shop B2,  
Parkholme Shopping Centre  
319 Oaklands Road, Parkholme  
Adelaide, SA 5043  
Tel. (08) 8357 5800  
Fax. (08) 8357 5833  
Email: ascphk@adam.com.au

### NEW ZEALAND

Key Service Ltd  
7D Echelon Place East Tamaki  
Manukau City  
Auckland  
New Zealand  
(PO Box 38569, Howick, Auckland,  
New Zealand)  
Tel. (09) 916 0960  
Fax. (09) 916 0970  
Email: key-service-ltd@xtra.co.nz