

# BRAUN

## 360° Complete

8995



Type 5646



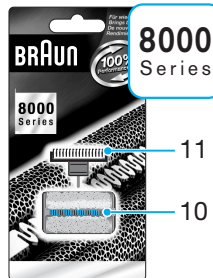
## Braun Infolines

Deutsch	4, 96
English	11, 96
Français	18, 96
Español	25, 97
Português	32, 97
Italiano	39, 97
Nederlands	46, 98
Dansk	53, 98
Norsk	60, 98
Svenska	67, 99
Suomi	74, 99
Türkçe	81
Ελληνικά	88, 99

<b>D</b>	<b>A</b>	<b>00 800 27 28 64 63</b> <b>00 800 BRAUNINFOLINE</b>
<b>CH</b>		<b>08 44 - 88 40 10</b>
<b>GB</b>		<b>0800 783 70 10</b>
<b>IRL</b>		<b>1 800 509 448</b>
<b>F</b>		<b>0 810 309 780</b>
<b>B</b>		<b>0 800 14 592</b>
<b>E</b>		<b>901 11 61 84</b>
<b>P</b>		<b>808 20 00 33</b>
<b>I</b>		<b>(02) 6 67 86 23</b>
<b>NL</b>		<b>0 800-445 53 88</b>
<b>DK</b>		<b>70 15 00 13</b>
<b>N</b>		<b>22 63 00 93</b>
<b>S</b>		<b>020 - 21 33 21</b>
<b>FIN</b>		<b>020 377 877</b>
<b>TR</b>		<b>0 212 473 75 85</b>
<b>HK</b>		<b>852-25249377</b> (Audio Supplies Company Ltd.)

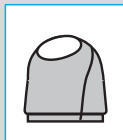
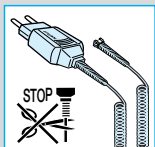
Braun GmbH  
Frankfurter Straße 145  
61476 Kronberg/Germany

# 8000 Series



Ihr 360° Complete bildet mit Rasierer und Lade-/Reinigungsstation (Clean&Renew™) ein System, das mit seiner anspruchsvollen Elektronik unübertroffene Gründlichkeit, höchstmöglichen Komfort für Sie und die optimale Pflege für Ihren Rasierer garantiert.

- Das System passt sich automatisch jeder Netzspannung weltweit an.
- Es erkennt, ob die Reinigung Ihres Rasierers erforderlich ist, und wenn ja, welches der drei Reinigungsprogramme angemessen ist.
- Am Netz angeschlossen, steuert das System den Ladeprozess so, dass Kapazität und Lebensdauer der Akku-Einheit Ihres Rasierers optimal gewährleistet sind.
- Das System übernimmt die Schmierung des Schersystems.
- Das System zeigt Ihnen an, wann Scherfolie und Klingenblock erneuert werden müssen.



## Achtung

Das Gerät trocken halten.

Ihr Rasierer-System ist mit einem Spezialkabel mit integriertem Netzteil für Sicherheitskleinspannung ausgestattet. Daher dürfen auf keinen Fall Teile ausgetauscht oder Veränderungen vorgenommen werden. Es besteht sonst Stromschlaggefahr.

Um ein Auslaufen der Reinigungsflüssigkeit zu vermeiden, achten Sie beim Aufstellen der Station auf einen sicheren, waagerechten Stand.

Die Station darf mit eingesetzter Kartusche nicht gekippt, nicht heftig bewegt und in keiner Weise transportiert werden.

Die Station sollte weder in Spiegelschränken noch über Heizungen aufbewahrt, noch auf empfindlichen (polierten oder lackierten) Flächen abgestellt werden. Nicht längere Zeit direktem Sonnenlicht aussetzen. Die Station enthält leicht entzündliche Flüssigkeit. Von Zündquellen fernhalten, in der Nähe der Station nicht rauchen. Von Kindern fernhalten.

Die Reinigungskartusche nicht neu füllen. Verwenden Sie ausschließlich die original Reinigungskartusche von Braun.

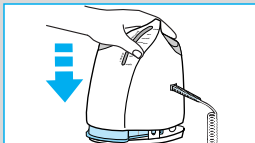
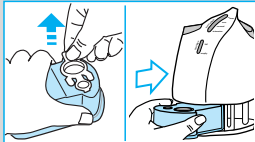
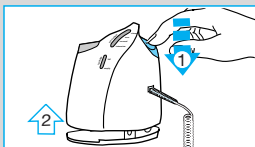
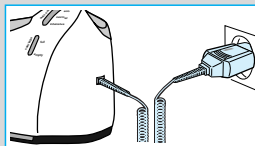
## Beschreibung

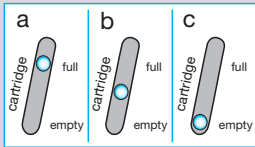
- 1 Spezialkabel
- 2 «start cleaning» Start-Taste
- 3 Kontakte Station – Rasierer
- 4 Lift-Taste für Kartuschenwechsel
- 5 Anzeige der Reinigungsprogramme
- 6 Füllstands-Anzeige
- 7 Steckerbuchse (Station)
- 8 Reinigungskartusche
- 9 Schutzkappe
- 10 Scherfolie
- 11 Klingenblock
- 12 Entriegelungstasten
- 13 Langhaarschneider
- 14 Kontakte Rasierer – Station (Rasierer-Rückseite)
- 15 Schalter
- 16 Rasierer-Funktionsanzeige
- 17 Info-Taste
- 18 Kontroll-Lampe
- 19 Steckerbuchse (Rasierer)

## Vor der Rasur

Wenn Sie es wünschen, können Sie gleich mit der Rasur beginnen (vorausgesetzt, der Rasierer ist geladen – siehe Abschnitt «Rasierer-Funktionsanzeige»). Wir empfehlen jedoch wie folgt vorzugehen:

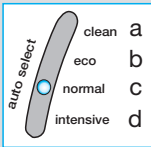
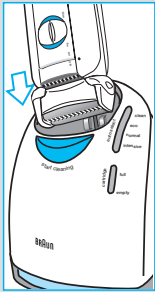
- Verbinden Sie die Steckerbuchse der Station (7) über das Spezialkabel (1) mit dem Netz.
- Drücken Sie die Lift-Taste (4), um das Gehäuse-Oberteil anzuheben.
- Halten Sie die Kartusche (8) auf einer ebenen, festen Unterlage.
- Ziehen Sie den Verschluss vorsichtig ab.
- Schieben Sie die Kartusche bis zum Anschlag in das Bodenfach.
- Drücken Sie das Gehäuse-Oberteil langsam nach unten, bis es einrastet.





Die Füllstands-Anzeige (6) zeigt, wie viel Reinigungsflüssigkeit in der Kartusche ist:

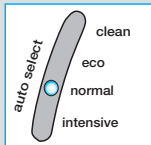
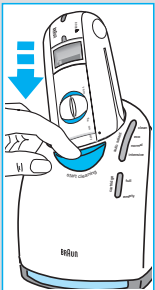
- a) ausreichend Flüssigkeit vorhanden
- b) noch 7 Reinigungen möglich
- c) neue Kartusche erforderlich



Nehmen Sie die Schutzkappe (9) vom Rasierer ab. Stellen Sie den Rasierer mit dem Kopf nach unten in die Station (die Kontakte (14) auf der Rasierer-Rückseite berühren dann die Kontakte (3) in der Station). Wenn erforderlich, sorgt das System jetzt für die Aufladung des Rasierers.

Zudem wird der Reinigungsstatus automatisch überprüft und eine der vier Leuchtdioden der Anzeige der Reinigungsprogramme (5) leuchtet auf:

- a) der Rasierer ist sauber
- b) Sparprogramm (eco) – nur kurze Reinigung erforderlich
- c) normale Reinigung erforderlich
- d) intensive Reinigung erforderlich

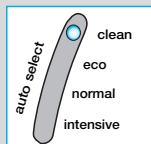


Hat das System eines der drei Reinigungsprogramme gewählt, wird es erst beginnen, wenn Sie die Start-Taste (2) drücken. Damit wird der Rasierer in der Station verriegelt und das Reinigungsprogramm gestartet.

### Wir empfehlen, nach jeder Rasur zu reinigen.

Während das Reinigungsprogramm läuft, blinkt die entsprechende Leuchtdiode. Jede Reinigung hat mehrere Zyklen (in denen die Reinigungsflüssigkeit durch den Rasiererkopf gespült wird) und eine Trocknungsphase (durch Erwärmung). Die Gesamt-Reinigungszeit beträgt zwischen 33 und 50 Minuten.

**Reinigungsprozesse in der Station sollten nicht unterbrochen werden, denn während des Trocknens können die Metallteile des Rasierers heiß werden. Außerdem kann die Elektronik Schaden nehmen, wenn der Rasierer vorzeitig herausgenommen wird und noch nicht trocken ist.**



Ist das Reinigungsprogramm beendet, leuchtet das blaue «clean»-Licht. Sie können die Start-Taste drücken und den Rasierer entriegeln.

Ihr Rasierer ist jetzt sauber und bereit zur Benutzung.

# Rasieren

Ist der Rasierer in der Station verriegelt, drücken Sie die Start-Taste (2) zur Entriegelung und nehmen den Rasierer heraus.

## Schalterpositionen

off = aus (Einschaltsperr aktiv)

Schalter drücken und hochschieben, um den Rasierer einzuschalten:

on = Rasur mit beweglichem Schwingkopf (das bewegliche Schersystem sorgt automatisch für eine optimale Anpassung an die Gesichtsforn).

fix = Rasur mit fixiertem Schwingkopf in Winkelstellung (z.B. Rasur an engen Gesichtspartien wie unter der Nase).

trim = Der Langhaarschneider ist zugeschaltet (zum kontrollierten Trimmen von Schnauzbart und Haaransatz).

## Tipps für eine optimale Rasur

- Es empfiehlt sich, vor dem Waschen zu rasieren, da nach dem Waschen die Haut leicht aufgequollen ist.
- Rasierer im rechten Winkel (90°) zur Haut halten. Haut straffen und gegen die Bartwuchsrichtung rasieren.
- Um 100 % der Rasierleistung zu erhalten, wechseln Sie die Scherfolie und den Klingenblock, wenn die Anzeige darauf hinweist oder sobald sich Verschleißerscheinungen zeigen – oder spätestens alle 18 Monate

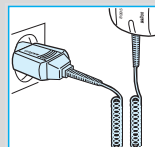
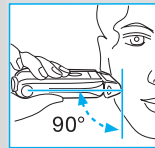
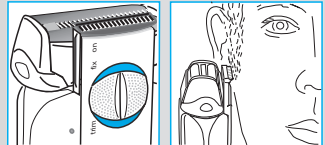
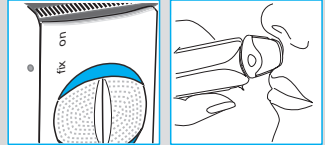
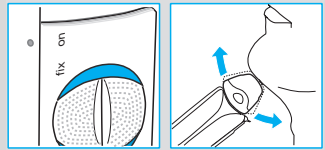
## Netzbetrieb

Wenn der Akku leer ist, kann die Rasur auch direkt über das Spezialkabel vom Netz erfolgen. (Sollte der Rasierer nach dem Einschalten nicht sofort laufen, ca. 1 Minute bei Schalterstellung «off» laden.)

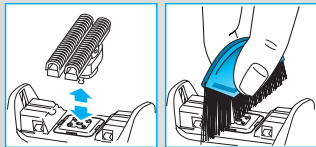
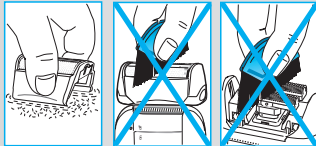
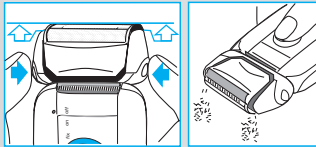
## Nach der Rasur

### Automatische Reinigung

Stellen Sie nach jeder Rasur den Rasierer in die Station und verfahren Sie wie im Abschnitt «Vor der Rasur» beschrieben. Alle Reinigungs- und Ladefunktionen werden dann automatisch durchgeführt. Bei täglicher Reinigung reicht eine Kartusche für ca. 30 Reinigungsvorgänge. Aus hygienischen Gründen enthält die Reinigungsflüssigkeit Alkohol, der sich nach dem Öffnen der Kartusche langsam verflüchtigt. Daher sollte eine Kartusche, falls sie



nicht täglich verwendet wird, nach ca. 8 Wochen ausgetauscht werden.



### Schnellreinigung

Drücken Sie die Entriegelungstasten (12) um die Scherfolie anzuheben (nicht vollständig abheben). Schalten Sie den Rasierer ca. 5 –10 Sekunden lang ein, damit der Rasierstaub herausrieseln kann.

### Gründliche manuelle Reinigung

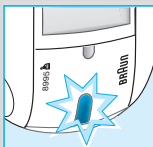
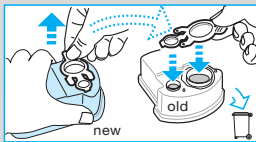
Die manuelle Reinigung ist nur empfehlenswert, wenn die Station nicht zur Verfügung steht, z.B. auf Reisen. Reinigen Sie niemals mit Wasser. Nehmen Sie die Scherfolie ab und klopfen Sie sie aus. Mit der Bürste auch die Innenseiten des Schwingkopfs ausbürsten. Um Schäden zu vermeiden, dürfen die Scherfolie und der Klingenblock nicht mit der Bürste gereinigt werden. Wenn Sie die Station längere Zeit nicht benutzen, sollten Sie einen Tropfen Leichtmaschinenöl auf der Scherfolie verteilen.

### Reinigung des Gehäuses


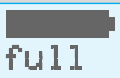
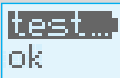
Gehäuse des Rasierers und der Station gelegentlich mit einem feuchten Tuch abwischen, insbesondere die Mulde in der Station, in der der Rasierer sitzt.

### Kartuschenwechsel

Nach dem Drücken der Lift-Taste (4) zum Öffnen des Gehäuses einige Sekunden warten, bevor die gebrauchte Kartusche herausgenommen wird. Schließen Sie vor dem Entsorgen der gebrauchten Kartusche die Öffnungen mit dem Verschluss der neuen Kartusche, denn die gebrauchte Kartusche enthält verschmutzte Reinigungsflüssigkeit.

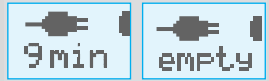


### Rasierer-Funktionsanzeige

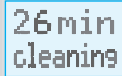
1. Die Kontroll-Lampe (18) zeigt an, dass der Rasierer mit Spannung versorgt wird.
2. Der Rasierer wird geladen / verbleibende Ladezeit.  

3. Automatische Kontrolle / Rasierer ist voll geladen (voll geladen kann der Rasierer je nach Bartstärke ca. 50 Minuten ohne Netzanschluss betrieben werden).  




4. Verbleibende Rasierzeit / Rasierer muss geladen werden.



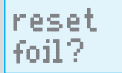
5. Restdauer des Reinigungsprozesses.



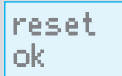
6. Um 100% der Rasierleistung zu erhalten, wechseln Sie die Scherfolie und den Klingenblock, wenn in der Anzeige «replace foil» erscheint (nach ca. 18 Monaten) oder wenn die Scherteile Verschleißerscheinungen zeigen. Für eine gründlichere Rasur mit weniger Hautreizung sollten Sie beide Teile gleichzeitig wechseln. (Scherfolie (10) und Klingenblock (11): Ersatzteile-Nr. 8000)



Die Wechselanzeige «replace foil» erscheint während der nächsten 7 Tage immer wieder, um Sie an den Scherteilewechsel zu erinnern. Danach erfolgt ein automatisches Reset (Zurücksetzen) der Anzeige. Wenn Sie die Scherteile (Scherfolie und Klingenblock) gewechselt haben, drücken Sie die Info-Taste (17) viermal bis in der Anzeige «reset foil?» erscheint. Drücken Sie dann die Info-Taste mindestens 3 Sekunden lang, um diese Anzeige manuell zurückzustellen.



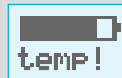
Dabei blinkt die Anzeige zunächst, sobald das Reset abgeschlossen ist erscheint «reset ok». Die Wechselanzeige kann zu jeder Zeit manuell zurückgesetzt werden.



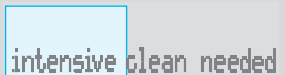
7. System nimmt automatisch die Wartung der Akku-Einheit vor (volle Entladung/Aufladung).



8. Umgebungstemperatur nicht zum Aufladen geeignet. Lassen Sie den Rasierer einige Zeit bei Raumtemperatur liegen, um die Ladebedingungen zu verbessern. Günstigste Umgebungstemperatur beim Laden: 15 °C bis 35 °C.



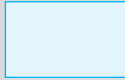
9. Intensive Reinigung erforderlich – stellen Sie den Rasierer so bald wie möglich in die Station. Um diese Anzeige zurückzusetzen, drücken Sie die Info-Taste (17).



10. Demo der Funktionsanzeige: die Info-Taste (17) drei Sekunden lang drücken.



11. Info-Taste, einmal drücken: Dauer der letzten Rasur.  
Nochmals drücken: Gesamtzahl der Rasuren (kann nicht zurückgesetzt werden). Nochmals drücken: Ersatzteilnummer für Scherfolie und Klingenblock.  
Nochmals drücken: «foil reset?» (kann zurückgesetzt werden, siehe Punkt 6).
12. Keine Anzeige – der Rasierer ist vollständig entladen.



## Zubehör

Im Handel oder beim Braun Kundendienst erhältlich:

- **Scherfolie (10) und Klingenblock (11) Nr. 8000**
- **Reinigungskartusche Clean&Renew™ CCR**



## Umweltschutz

Dieses Gerät enthält Akkus. Im Sinne des Umweltschutzes darf dieses Gerät am Ende seiner Lebensdauer nicht mit dem Hausmüll entsorgt werden.

Die Entsorgung kann über den Braun Kundendienst oder lokal verfügbare Rückgabe- und Sammelsysteme erfolgen.



Die Kartusche kann im Hausmüll entsorgt werden.

Änderungen vorbehalten.

Dieses Gerät entspricht den EU-Richtlinien EMV 89/336/EWG und Niederspannung 73/23/EWG.



Elektrische Angaben siehe Bedruckung auf dem Spezialkabel.

Your 360° Complete (shaver with Clean&Renew™ station) is a system equipped with highly advanced electronic processors. It ensures unsurpassed closeness and comfort for you and optimum care for your shaver:

- The system automatically adapts to any voltage worldwide.
- The system recognizes when cleaning of your shaver is required, and automatically recognizes which of the three cleaning programs is appropriate.
- While the shaver is connected to the mains, the system automatically takes care of charging and discharging in a way that is optimized for the shaver's battery capacity and life span.
- The system takes care of lubrication of the shaver's cutting parts.
- The system tells you when to replace the shaving foil and cutter block.

## Warning

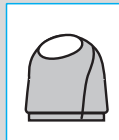
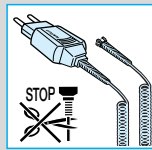
Keep the appliance dry.

Your 360° Complete is provided with a special cord set with an integrated Safety Extra Low Voltage power supply. Do not exchange or manipulate any part of it. Otherwise there is risk of electric shock.

In order to avoid any leakage of the cleaning fluid, place the Clean&Renew™ station on a flat, stable surface.

Do not tip, move suddenly or transport the station in any way if a cleaning cartridge is installed. Do not place the station in a mirror cabinet, nor store it over radiators, nor place it on polished or laquered surfaces. Do not expose to direct sunlight. The station contains highly flammable liquid. Keep it away from sources of ignition. No smoking. Keep out of reach of children.

Do not refill cartridge.  
Use only original Braun refill cartridge.



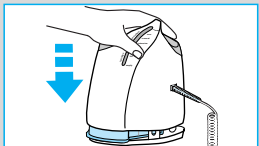
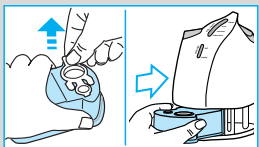
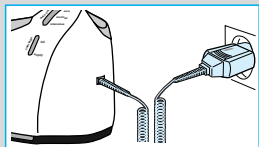
## Description

- 1 Special cord set
- 2 «start cleaning» button
- 3 Station-to-shaver connecting contacts
- 4 Station lift button for cartridge exchange
- 5 Display for cleaning programs
- 6 Display for cleaning fluid status
- 7 Station mains socket
- 8 Cleaning cartridge
- 9 Shaver foil protection cap
- 10 Shaver foil
- 11 Cutter block
- 12 Foil release buttons
- 13 Long hair trimmer
- 14 Shaver-to-station connecting contacts (shaver backside)
- 15 Switch
- 16 Shaver display
- 17 Info key
- 18 Pilot light
- 19 Shaver mains socket

## Before shaving

If you wish, you may start shaving right away (if the shaver is charged, see section «Shaver display»). However, we recommend to follow the procedure described here:

- Using the special cord set (1), connect the mains socket of the Clean&Renew™ station (7) to an electrical outlet.
- Press the station lift button (4) to open the housing.
- Hold the cleaning cartridge (8) down on a flat, stable surface (e.g. table).
- Carefully remove the lid from the cartridge.
- Slide the cartridge into the base of the station as far as it will go.
- Slowly close the housing by pushing it down until it locks.



The display for cleaning fluid (6) will show how much cleaning fluid is in the cartridge:

- a) cleaning solution sufficiently available
- b) up to 7 cleanings left
- c) new cartridge required

Make sure the foil protection cap (9) is removed from the shaver. Insert the shaver head down into the station (the contacts (14) on the back of the shaver will correspond to the contacts (3) in the station). If necessary, the system will now charge the shaver.

Also, the cleaning status will be automatically analyzed and one of the four diodes of the cleaning program display (5) will light up:

- a) the shaver is clean
- b) eco(nomic), i.e. short cleaning required
- c) normal cleaning required
- d) intensive cleaning required

If the system has selected one of the three cleaning programs, it will not start until you push down the «start cleaning» button (2). This locks the shaver into the station and starts the cleaning process.

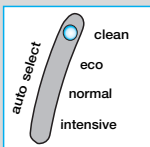
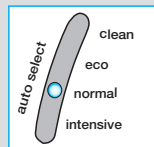
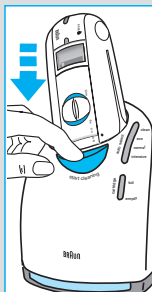
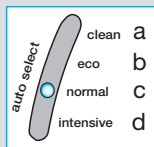
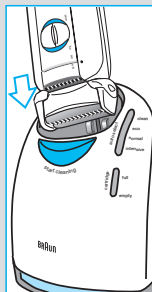
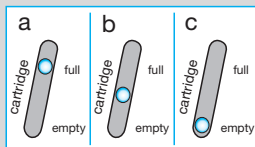
### We recommend cleaning after each shave.

While the cleaning is in progress, the respective cleaning program light will flash. Each cleaning consists of several cycles (where the cleaning fluid is flushed through the shaver head) and a heat drying period. The total cleaning time is 33 to 50 minutes.

**Cleaning processes in the Clean&Renew™ should not be interrupted. While the shaver is drying, the metal parts of the shaver may be hot. Also, if the shaver is taken out prematurely and is not dry, its electronics could be harmed.**

When the program is finished, the blue «clean» light will shine. You can release the shaver by pushing the «start cleaning» button.

Your shaver is now clean and ready for use.



## Shaving

If the shaver is locked into the Clean&Renew™ station, push the «start cleaning» button (2) to release the shaver and take it out.

### Switch positions

off = (switch is locked)

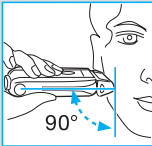
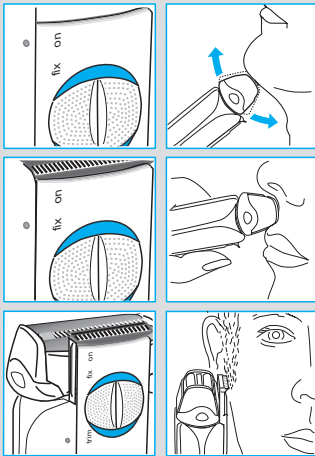
Press and push up the switch to operate the shaver:

on = Shaving with the pivoting head

(the pivoting cutting system automatically adjusts to every contour of your face).

fix = Shaving with the pivoting head locked at an angle (to permit shaving in difficult areas, e.g. under the nose).

trim = The long hair trimmer is activated (for trimming sideburns, moustache and beard).

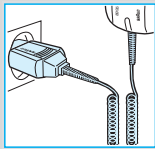


### Tips for the perfect shave

- We recommend that you shave before washing, as the skin tends to be slightly swollen after washing.
- Hold the shaver at right angles (90°) to the skin. Stretch your skin and shave against the direction of beard growth.
- To maintain 100% shaving performance, replace your foil and cutter block when it is indicated on the shaver display or when the parts are worn or at least every 18 months.

### Shaving with the cord

If the shaver is completely discharged and you do not have the time to recharge in the Clean&Renew™ station, you may also shave with the shaver connected to the mains via the special cord set.

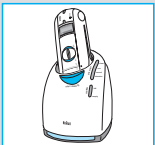


## After shaving

### Automatic cleaning

After each shave, return the shaver to the Clean&Renew™ station and proceed as described above in the section «Before shaving». All charging and cleaning needs are then taken care of. With daily use, a cleaning cartridge should be sufficient for about 30 cleaning cycles.

The hygienic cleaning solution cartridge contains alcohol which, once opened, will naturally evaporate slowly into the surrounding air. Each cartridge, if not used daily, should be replaced after approximately 8 weeks.



## Quick cleaning

Press the foil release buttons (12) to lift the shaver foil (do not remove the foil completely). Switch on the shaver for approx. 5–10 seconds so that the shaved stubbles can fall out.

## Thorough manual cleaning

Manual cleaning is recommended only when the Clean&Renew™ station is not available, e.g. when travelling.

Never use water to clean the shaver.

Remove the shaver foil and tap it out on a flat surface. Using the brush, clean the inner area of the pivoting head. However, do not clean the shaver foil nor the cutter block with the brush as this may damage them.

If you do not use the Clean&Renew™ station for a longer period of time, you should apply a drop of light machine oil onto the shaver foil.

## Cleaning the housing

Clean the housing of shaver and station from time to time with a damp cloth, especially inside the opening of the station where the shaver rests.

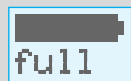
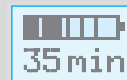
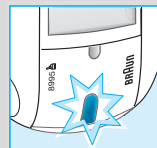
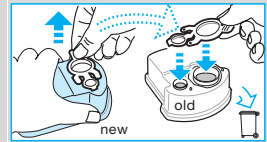
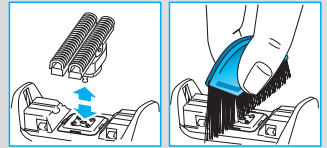
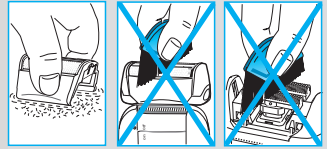
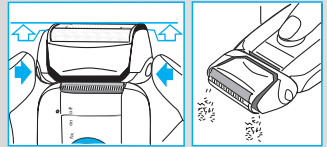
## Replacing the cartridge

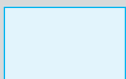
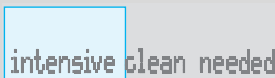
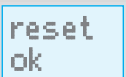
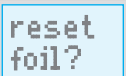
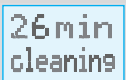
After having pressed the lift button (4) to open the housing, wait for a few seconds before removing the used cartridge.

Before discarding the used cartridge, make sure to close the openings using the lid of the new cartridge, since the used cartridge will contain contaminated cleaning solution.

## The shaver display

1. Pilot light: the shaver is connected to the mains.
2. Shaver is charging / Remaining charging time.
3. Self testing / shaver is fully charged (a full charge will give up to 50 minutes of cordless shaving time, depending on your beard growth).





4. Remaining shaving time / Shaver must be charged.
5. Time left in the cleaning process.
6. To maintain 100% shaving performance, replace your foil and cutter block, when the display shows «replace foil» (after about 18 months) or when the shaving parts are worn. Change both parts at the same time for a closer shave with less skin irritation. (Shaver foil (10) and cutter block (11): 8000 series) The display will keep on reminding you during the next 7 days to replace the shaving parts. Then the shaver will automatically reset the display. After you have replaced the shaving parts (foil and cutter block) push the info key (17) 4 times until the display shows «reset foil?». Then push the info key for at least 3 seconds to reset the display. While doing so, the display blinks. When the reset is complete the display shows «reset ok». The manual reset can be done at any time.
7. System has initiated automatic battery maintenance (it is fully discharging and then recharging the batteries).
8. Environment temperature not suited for charging. Allow the shaver to remain for some time at room temperature for optimal charging conditions. Best environmental temperature range for charging is 15 °C to 35 °C.
9. Intensive cleaning needed – return to the Clean&Renew™ station as soon as possible. To reset the display, push the info key (17).
10. Display demo: hold the info key (17) for 3 seconds.
11. Info key, press once: duration of last shave. Press again: total number of shaves (cannot be reset). Press again: key part number for shaver foil and cutter block. Press again: foil reset? (can be resetted, see point 6).
12. No display – shaver is completely discharged.



## Accessories

Available at your dealer or Braun Service Centres:

- **Shaver foil and cutter block** No. 8000
- **Cleaning cartridge Clean&Renew™ CCR**



## Environmental notice

This product contains rechargeable batteries. In the interest of protecting the environment, please do not dispose of the product in the household waste at the end of its useful life. Disposal can take place at a Braun Service Centre or at appropriate collection points provided in your country.



The cartridge can be disposed with regular garbage.

Subject to change without notice.

This product conforms to the European Directives EMC 89/336/EEC and Low Voltage 73/23/EEC.



For electric specifications, see printing on the special cord set.

# Deutsch

## Garantie

Als Hersteller übernehmen wir für dieses Gerät – nach Wahl des Käufers zusätzlich zu den gesetzlichen Gewährleistungsansprüchen gegen den Verkäufer – eine Garantie von 2 Jahren ab Kaufdatum. Innerhalb dieser Garantiezeit beseitigen wir nach unserer Wahl durch Reparatur oder Austausch des Gerätes unentgeltlich alle Mängel, die auf Material- oder Herstellungsfehlern beruhen. Die Garantie kann in allen Ländern in Anspruch genommen werden, in denen dieses Braun Gerät von uns autorisiert verkauft wird.

Von der Garantie sind ausgenommen: Schäden durch unsachgemäßen Gebrauch (Knickstellen an der Scherfolie, Bruch), normaler Verschleiß (z.B. Scherfolie oder Klingenblock) sowie Mängel, die den Wert oder die Gebrauchstauglichkeit des Gerätes nur unerheblich beeinflussen. Bei Eingriffen durch nicht von uns autorisierte Braun Kundendienstpartner sowie bei Verwendung anderer als Original Braun Ersatzteile erlischt die Garantie.

Im Garantiefall senden Sie das Gerät mit Kaufbeleg bitte an einen autorisierten Braun Kundendienstpartner. Die Anschrift für Deutschland können Sie kostenlos unter 00800/27 28 64 63 erfragen.

# English

## Guarantee

We grant 2 years guarantee on the product commencing on the date of purchase. Within the guarantee period we will eliminate, free of charge, any defects in the appliance resulting from faults in materials or workmanship, either by repairing or replacing the complete appliance as we may choose.

This guarantee extends to every country where this appliance is supplied by Braun or its appointed distributor.

This guarantee does not cover: damage due to improper use, normal wear and tear (e.g. shaver foil or cutter block) as well as defects that have a negligible effect on the value or operation of the

appliance. The guarantee becomes void if repairs are undertaken by unauthorised persons and if original Braun parts are not used.

To obtain service within the guarantee period, hand in or send the complete appliance with your sales receipt to an authorised Braun Customer Service Centre.

## For UK only:

This guarantee in no way affects your rights under statutory law.

# Français

## Garantie

Nous accordons une garantie de 2 ans sur ce produit, à partir de la date d'achat. Pendant la durée de la garantie, Braun prendra gratuitement à sa charge la réparation des vices de fabrication ou de matière en se réservant le droit de décider si certaines pièces doivent être réparées ou si l'appareil lui-même doit être échangé.

Cette garantie s'étend à tous les pays où cet appareil est commercialisé par Braun ou son distributeur exclusif.

Cette garantie ne couvre pas : les dommages occasionnés par une utilisation inadéquate, l'usure normale (par exemple, grille et bloc-couteaux) ainsi que les défauts d'usures qui ont un effet négligeable sur la valeur ou l'utilisation de l'appareil. Cette garantie devient caduque si des réparations ont été effectuées par des personnes non agréées par Braun et si des pièces de rechange ne provenant pas de Braun ont été utilisées.

Pour toute réclamation intervenant pendant la période de garantie, retournez ou rapportez l'appareil ainsi que l'attestation de garantie à votre revendeur ou à un Centre Service Agréé Braun.

Appelez au 08.10.30.97.80 (ou se référez à <http://www.braun.com/global/contact/servicepartners/europe.country.html>) pour connaître le Centre Service Agréé Braun le plus proche de chez vous.