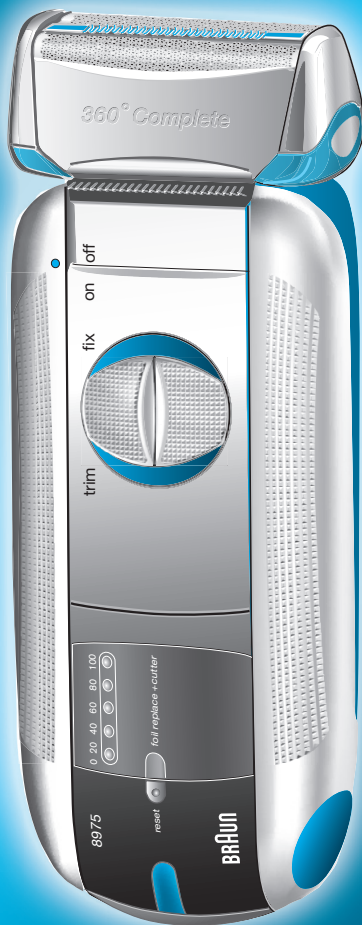


BRAUN

360° Complete



8975
8970

Type 5647
Type 5649

www.braun.com/register

5-647-453/00/III-06/M



Braun Infoline

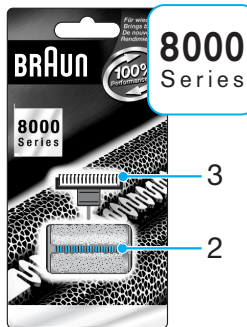
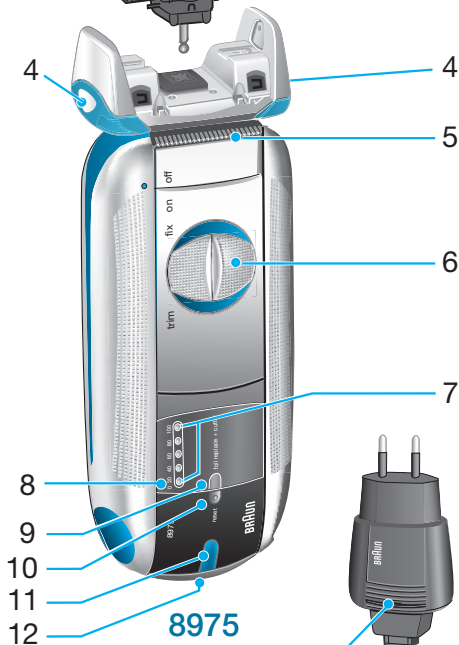
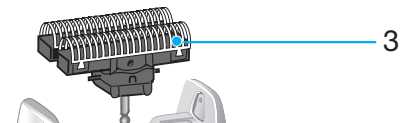
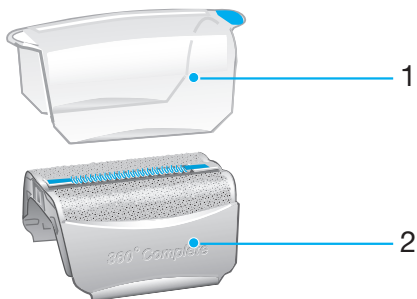
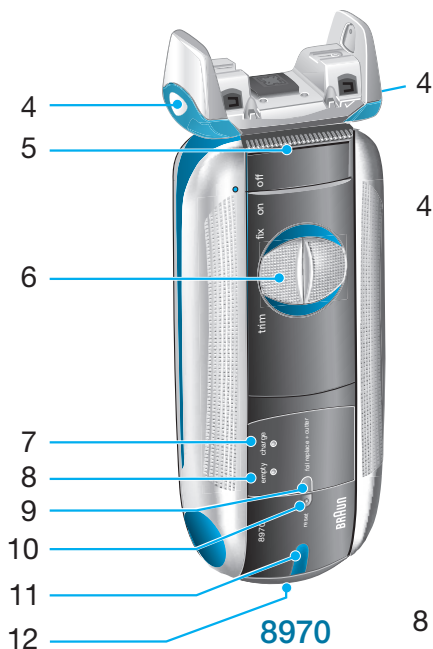
Deutsch	4, 65
English	8, 65
Français	12, 65
Español	16, 66
Português	20, 66
Italiano	24, 66
Nederlands	28, 67
Dansk	32, 67
Norsk	36, 67
Svenska	40, 68
Suomi	44, 68
Türkçe	48
Ελληνικά	52, 68
Русский	56, 69
Українська	60, 70

Braun GmbH
Frankfurter Straße 145
61476 Kronberg/Germany

D/GB/F/E/P/I/NL/DK/N/S/FIN/
TR/GR/RUS/UA
Printed in Germany

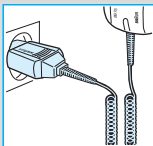
- (D)** Haben Sie Fragen zu diesem Produkt?
- (A)** Rufen Sie an (gebührenfrei):
00 800 27 28 64 63
00 800 BRAUNINFOLINE
- (CH)** **08 44 - 88 40 10**
- (GB)** **Helpline**
Should you require any further assistance please call Braun (UK) Consumer Relations on **0800 783 70 10**
- (IRL)** **Helpline**
1 800 509 448
- (E)** Servicio al consumidor para España:
901 11 61 84
- (P)** Serviço ao Consumidor para Portugal:
808 20 00 33
- (I)** Servizio consumatori:
(02) 6 67 86 23
- (NL)** Heeft u vragen over dit produkt?
Bel Braun Consumenten-infolijn:
0 800-445 53 88
- (B)** Vous avez des questions sur ce produit ?
Appelez Braun Belgique
(02) 711 92 11
- (DK)** Har du spørgsmål om produktet? Så ring
70 15 00 13
- (N)** Spørsmål om dette produktet? Ring
22 63 00 93
- (S)** Frågor om apparaten? Ring Kundservice
020 - 21 33 21
- (FIN)** Onko Sinulla kysyttävää tuotteesta? Soita
0203 77877
- (TR)** Müşteri Hizmetleri Merkezi:
0212 - 473 75 85
- (RUS)** Если у Вас есть вопросы по поводу данного продукта, звоните
(095) 258 62 70

8000 Series



Unsere Produkte werden hergestellt, um höchste Ansprüche an Qualität, Funktionalität und Design zu erfüllen. Wir wünschen Ihnen mit Ihrem Braun Rasierer viel Freude.

Das System zeigt Ihnen an, wann Scherfolie und Klingenblock erneuert werden müssen.



Achtung

Das Gerät trocken halten. Ihr Rasierer ist mit einem Spezialkabel mit integriertem Netzteil für Keinschutzspannung ausgestattet. Es dürfen keine Teile ausgetauscht oder Veränderungen vorgenommen werden, da sonst Stromschlaggefahr besteht.

Beschreibung

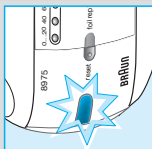
- 1 Schutzkappe
- 2 Scherfolie
- 3 Klingenblock
- 4 Entriegelungstasten
- 5 Langhaarschneider
- 6 Schalter
- 7 Ladekontroll-Leuchten (grün)
- 8 Restkapazitäts-Leuchte (rot)
- 9 Wechselanzeige für Scherteile
- 10 Reset-Taste
- 11 Kontroll-Lampe
- 12 Steckerbuchse
- 13 Spezialkabel

Aufladen des Rasierers

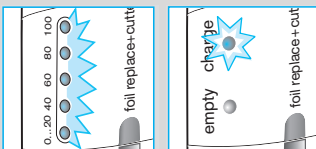
- Erstladung: Über das Spezialkabel den Rasierer mindestens 4 Stunden am Netz aufladen (Rasierer und Netzteil des Spezialkabels können sich leicht erwärmen). Der Rasierer muss während des Ladevorgangs ausgeschaltet sein. Ist der Rasierer voll geladen, kabellos rasieren, bis die Akkus leer sind. Danach wieder voll aufladen (1 Stunde).
- Voll geladen kann der Rasierer je nach Bartstärke ca. 50 Minuten ohne Netzanschluss betrieben werden. Die maximale Akku-Kapazität wird jedoch erst nach mehreren Lade- und Entladevorgängen erreicht.
- Geeignete Umgebungstemperatur beim Laden: 15 °C bis 35 °C.
- Wenn die Akkus leer sind, kann die Rasur auch direkt über das Spezialkabel vom Netz erfolgen.

Kontroll-Leuchten

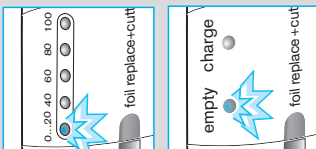
Kontroll-Lampe (11): Der Rasierer ist am Netz angeschlossen.



Modell 8975: Bei Vollladung leuchten alle fünf Ladekontroll-Leuchten (7) (20% pro Leuchte), vorausgesetzt, der Rasierer ist am Netz angeschlossen oder eingeschaltet.



Modell 8970: Die grüne Ladekontroll-Leuchte (7) zeigt an, dass der Rasierer geladen wird. Nach Vollladung der Akku-Einheit blinkt oder erlischt die Ladekontroll-Leuchte. Späteres, gelegentliches Aufleuchten der Ladekontroll-Leuchte zeigt an, dass der Rasierer zur Erhaltung seiner Vollladung nachgeladen wird.



Die rote Restkapazitäts-Leuchte (8) blinkt, wenn die Kapazität der Akku-Einheit auf ca. 20% abgesunken ist. Dann reicht die Ladung noch für 2–3 Rasuren.

Rasieren

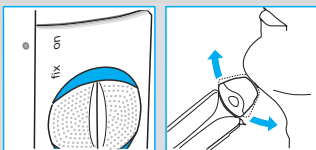
Schalterpositionen

off = aus (Einschaltperre aktiv)

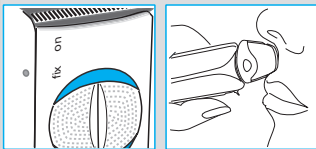
Schalter drücken und hochschieben, um den Rasierer einzuschalten:

on = Rasur mit beweglichem Schwingkopf

(das bewegliche Schersystem sorgt automatisch für eine optimale Anpassung an die Gesichtsform).

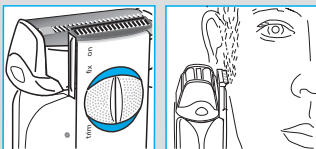


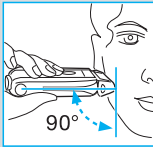
fix = Rasur mit fixiertem Schwingkopf in Winkelstellung (z.B. Rasur an engen Gesichtspartien wie unter der Nase).



trim = Der Langhaarschneider ist zugeschaltet

(zum kontrollierten Trimmen von Schnauzbart und Haaransatz).





Tipps für eine optimale Rasur

- Es empfiehlt sich, vor dem Waschen zu rasieren, da nach dem Waschen die Haut leicht aufgequollen ist.
- Rasierer im rechten Winkel (90°) zur Haut halten. Haut straffen und gegen die Bartwuchsrichtung rasieren.
- Um 100 % der Rasierleistung zu erhalten, wechseln Sie die Scherfolie und den Klingenblock, wenn die Wechselanzeige (9) aufleuchtet (nach ca. 18 Monaten) oder sobald sie Verschleißerscheinungen zeigen.

Reinigung

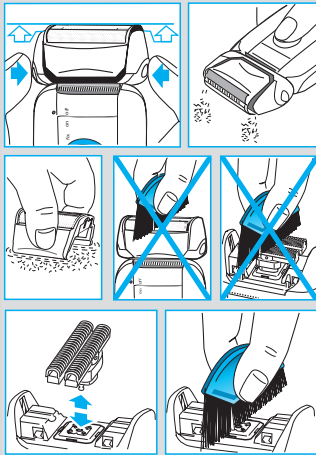
Reinigen Sie niemals mit Wasser.

Für die einfache Reinigung schalten Sie das Gerät aus. Drücken Sie die Entriegelungstasten um die Scherfolie anzuheben (nicht vollständig abheben).

Schalten Sie den Rasierer ca. 5 –10 Sekunden lang ein, damit der Rasierstaub herausrieseln kann.

Nehmen Sie die Scherfolie ab und klopfen Sie sie aus. Mit der Bürste auch die Innenseiten des Schwingkopfs ausbürsten.

Um Schäden zu vermeiden, dürfen die Scherfolie und der Klingenblock nicht mit der Bürste gereinigt werden.

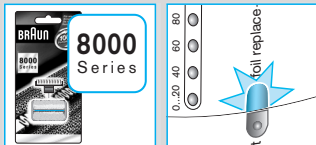
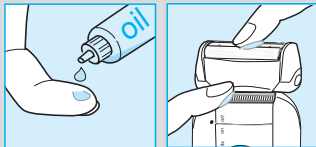


So halten Sie Ihren Rasierer in Bestform

Etwa alle vier Wochen sollte der Klingenblock mit Braun Reinigungsmitteln gesäubert werden. Einige Tropfen Leichtmaschinenöl auf dem Langhaarschneider und der Scherfolie verteilen.

Wechselanzeige für Scherteile/Reset

Um 100 % der Rasierleistung zu erhalten, wechseln Sie die Scherfolie und den Klingenblock, wenn die Wechselanzeige (9) aufleuchtet (nach ca. 18 Monaten) oder wenn sie Verschleißerscheinungen zeigen. Für eine gründlichere Rasur mit weniger Hautreizung sollten Sie beide Teile gleichzeitig wechseln. (Scherfolie (2) und Klingenblock (3): Ersatzteile-Nr. 8000)



Die Wechselanzeige leuchtet noch während der nächsten 7 Rasuren, um Sie an den Scherteilewechsel zu erinnern. Danach erfolgt ein automatisches Reset der Anzeige. Wenn Sie die Scherteile (Scherfolie und Klingenblock) gewechselt haben, drücken Sie die Reset-Taste (10) mindestens 3 Sekunden lang, um die Wechselanzeige manuell zurückzustellen. Dabei blinkt die Wechselanzeige zunächst noch und erlischt, sobald das Reset abgeschlossen ist. Die Wechselanzeige kann zu jeder Zeit manuell zurückgesetzt werden.

Akku-Pflege

Um die maximale Kapazität der Akkus zu erhalten, sollte das Gerät ca. alle 6 Monate vollständig durch Rasieren entladen werden. Danach den Rasierer wieder voll aufladen. Das Gerät nicht längere Zeit Temperaturen über 50 °C aussetzen.

Umweltschutz

Dieses Gerät enthält Akkus. Im Sinne des Umweltschutzes darf dieses Gerät am Ende seiner Lebensdauer nicht mit dem Hausmüll entsorgt werden. Die Entsorgung kann über den Braun Kundendienst oder lokal verfügbare Rückgabe- und Sammelsysteme erfolgen.



Änderungen vorbehalten.

Dieses Gerät entspricht den EU-Richtlinien EMV 89/336/EWG und Niederspannung 73/23/EWG.



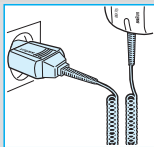
Elektrische Angaben siehe Bedruckung auf dem Spezialkabel.

Our products are designed to meet the highest standards of quality, functionality and design. We hope you enjoy your new Braun shaver.

The system tells you when to replace the shaving foil and cutter block.

Warning

Keep the appliance dry. Your shaver is provided with a special cord set with integrated Safety Extra Low Voltage power supply. Do not exchange or manipulate any part of it. Otherwise there is a risk of electric shock.



Description

- 1 Foil protection cap
- 2 Shaver foil
- 3 Cutter block
- 4 Release buttons
- 5 Long hair trimmer
- 6 Switch
- 7 Charging lights (green)
- 8 Low charge light (red)
- 9 Replacement light for shaving parts
- 10 Reset button
- 11 Pilot light
- 12 Shaver socket
- 13 Special cord set

Charging the shaver

- When charging for the first time: Using the special cord set, connect the shaver to an electrical outlet. The shaver must be switched off. Charge it for at least 4 hours (special cord set and shaver might get warm). Once the shaver is completely charged, shave until fully discharged. Then recharge to full capacity again (1 hour).
- A full charge will give up to 50 minutes of cordless shaving time, depending on your beard growth. However, the maximum battery capacity will only be reached after several charging/discharging cycles.
- Best environmental temperature range for charging is from 15 °C to 35 °C.
- When fully discharged, you may also shave with the shaver connected to an electrical outlet via the special cord set.

Indicator lights

Pilot light (11): The shaver is connected to an electrical outlet.

Model 8975: When the shaver is fully charged, all five charging lights (7) will light up (20% per light), provided the shaver is connected to an electrical outlet or switched on.

Model 8970: The green single charging light (7) shows that the shaver is being charged. When fully charged, the charging light flashes or goes off. If later on, the charging light comes on again, this indicates that the shaver is being recharged to maintain its full capacity.

The red low charge light (8) flashes when the battery capacity has dropped below 20%, provided the shaver is switched on. The remaining capacity will then be sufficient for 2 to 3 shaves.

Shaving

Switch positions

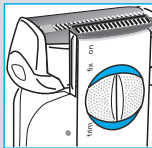
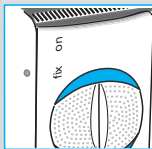
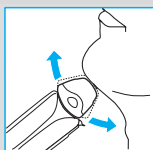
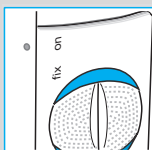
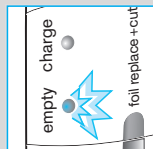
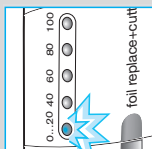
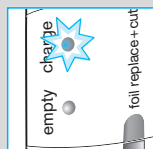
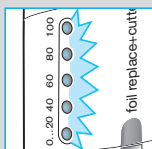
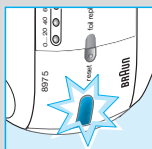
off = (switch is locked)

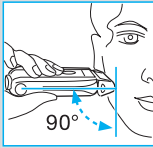
Press and push up the switch to operate the shaver:

on = Shaving with the pivoting head
(the pivoting cutting system automatically adjusts to every contour of your face).

fix = Shaving with the pivoting head locked at an angle
(to permit shaving in difficult areas, e.g. under the nose).

trim = The long hair trimmer is activated
(for trimming sideburns, moustache and beard).





Tips for the perfect shave

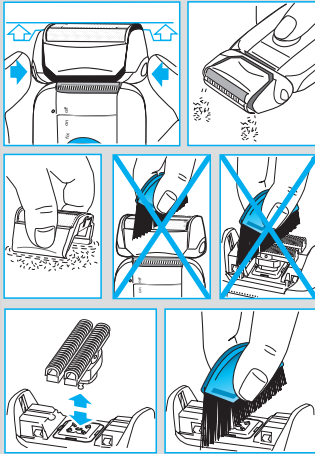
- We recommend that you shave before washing, as the skin tends to be slightly swollen after washing.
- Hold the shaver at right angles (90°) to the skin. Stretch your skin and shave against the direction of beard growth.
- To maintain 100% shaving performance, replace your foil and cutter block, when the replacement light (9) comes on (after about 18 months), or when worn.

Cleaning

Never use water to clean the shaver.

For easy cleaning after each shave, switch the shaver off. Press the release buttons to lift the shaver foil (do not remove the foil completely). Switch on the shaver for approx. 5–10 seconds so that the shaved stubbles can fall out.

Then remove the shaver foil and tap it out on a flat surface. Using the brush, clean the inner area of the pivoting head. However, do not clean the shaver foil nor the cutter block with the brush as this may damage them.



Keeping your shaver in top shape

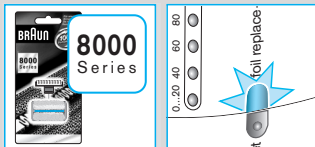
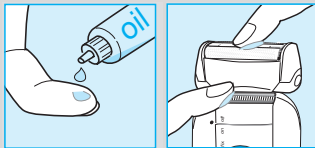
About every four weeks, clean the cutter block with Braun cleaning agents. Put a drop of light machine oil onto the long hair trimmer and the shaver foil.

Replacement light for shaving parts / Reset

To maintain 100% shaving performance, replace your foil and cutter block, when the replacement light for shaving parts (9) comes on (after about 18 months) or when worn. Change both parts at the same time for a closer shave with less skin irritation.

(Shaver foil and cutter block: 8000 series)

The replacement light will remind you during the next 7 shaves to replace the shaving parts. Then the shaver will automatically reset the display.



After you have replaced the shaving parts (foil and cutter block), use a ball-pen to push the reset button (10) for at least 3 seconds to reset the counter.

While doing so, the replacement light blinks and goes off when the reset is complete. The manual reset can be done at any time.

Preserving the batteries

In order to maintain the optimum capacity of the rechargeable batteries, the shaver has to be fully discharged (through normal use) every 6 months approximately.

Then recharge the shaver to full capacity. Do not expose the shaver to temperatures higher than 50 °C for extended periods of time.

Environmental notice

This product contains rechargeable batteries. In the interest of protecting the environment, please do not dispose of the product in the household waste at the end of its useful life. Disposal can take place at a Braun Service Centre or at appropriate collection points provided in your country.



Subject to change without notice.

This product conforms to the European Directives EMC 89/336/EEC and Low Voltage 73/23/EEC.



Electric specifications see printing on the special cord set.

Deutsch

Garantie

Als Hersteller übernehmen wir für dieses Gerät – nach Wahl des Käufers zusätzlich zu den gesetzlichen Gewährleistungsansprüchen gegen den Verkäufer – eine Garantie von 2 Jahren ab Kaufdatum. Innerhalb dieser Garantiezeit beseitigen wir nach unserer Wahl durch Reparatur oder Austausch des Gerätes unentgeltlich alle Mängel, die auf Material- oder Herstellungsfehlern beruhen. Die Garantie kann in allen Ländern in Anspruch genommen werden, in denen dieses Braun Gerät von uns autorisiert verkauft wird.

Von der Garantie sind ausgenommen: Schäden durch unsachgemäßen Gebrauch (Knickstellen an der Scherfolie, Bruch), normaler Verschleiß (z.B. Scherfolie oder Klingenblock) sowie Mängel, die den Wert oder die Gebrauchstauglichkeit des Gerätes nur unerheblich beeinflussen. Bei Eingriffen durch nicht von uns autorisierte Braun Kundendienstpartner sowie bei Verwendung anderer als Original Braun Ersatzteile erlischt die Garantie.

Im Garantiefall senden Sie das Gerät mit Kaufbeleg bitte an einen autorisierten Braun Kundendienstpartner. Die Anschrift für Deutschland können Sie kostenlos unter 00800/27 28 64 63 erfragen.

English

Guarantee

We grant 2 years guarantee on the product commencing on the date of purchase. Within the guarantee period we will eliminate, free of charge, any defects in the appliance resulting from faults in materials or workmanship, either by repairing or replacing the complete appliance as we may choose.

This guarantee extends to every country where this appliance is supplied by Braun or its appointed distributor.

This guarantee does not cover: damage due to improper use, normal wear and tear (e.g. shaver foil or cutter block) as well as defects that have a negligible effect on the value or operation of the appliance. The guarantee

becomes void if repairs are undertaken by unauthorised persons and if original Braun parts are not used.

To obtain service within the guarantee period, hand in or send the complete appliance with your sales receipt to an authorised Braun Customer Service Centre.

For UK only:

This guarantee in no way affects your rights under statutory law.

Française

Garantie

Nous accordons une garantie de 2 ans sur ce produit, à partir de la date d'achat. Pendant la durée de la garantie, Braun prendra gratuitement à sa charge la réparation des vices de fabrication ou de matière en se réservant le droit de décider si certaines pièces doivent être réparées ou si l'appareil lui-même doit être échangé. Cette garantie s'étend à tous les pays où cet appareil est commercialisé par Braun ou son distributeur exclusif.

Cette garantie ne couvre pas: les dommages occasionnés par une utilisation inadéquate, l'usure normale (par exemple, grille et bloc-couteaux) ainsi que les défauts d'usures qui ont un effet négligeable sur la valeur ou l'utilisation de l'appareil. Cette garantie devient caduque si des réparations ont été effectuées par des personnes non agréées par Braun et si des pièces de rechange ne provenant pas de Braun ont été utilisées.

Pour toute réclamation intervenant pendant la période de garantie, retournez ou rapportez l'appareil ainsi que l'attestation de garantie à votre revendeur ou à un Centre Service Agréé Braun.

Appelez au 01.47.48.70.00 (ou se référez à <http://www.braun.com/global/contact/servicepartners/europe.country.html>) pour connaître le Centre Service Agréé Braun le plus proche de chez vous.

Clause spéciale pour la France

Outre la garantie contractuelle exposée ci-dessus, nos clients bénéficient de la garantie légale des vices cachés prévue aux articles 1641 et suivants du Code civil.