

BRAUN

Contour Series



5877

5875

5874

5873

Type 5736

Type 5738

Type 5739

www.braun.com/register

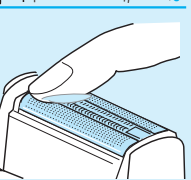
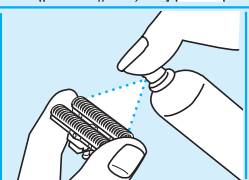
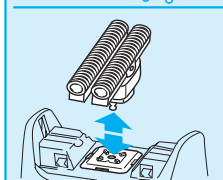
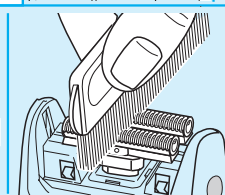
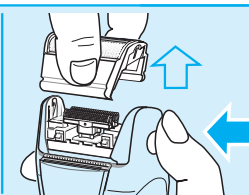
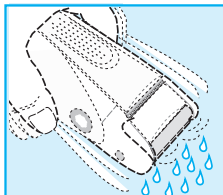
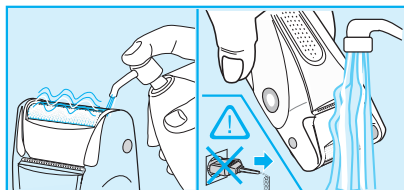
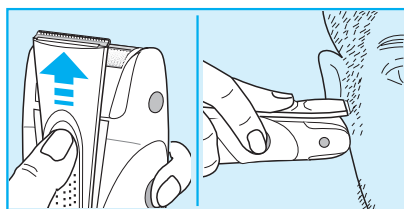
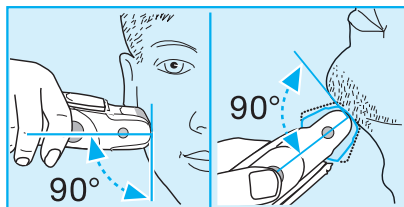
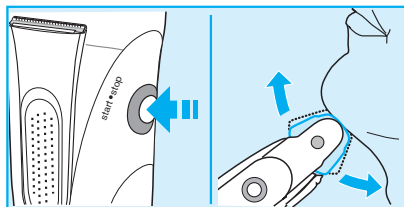
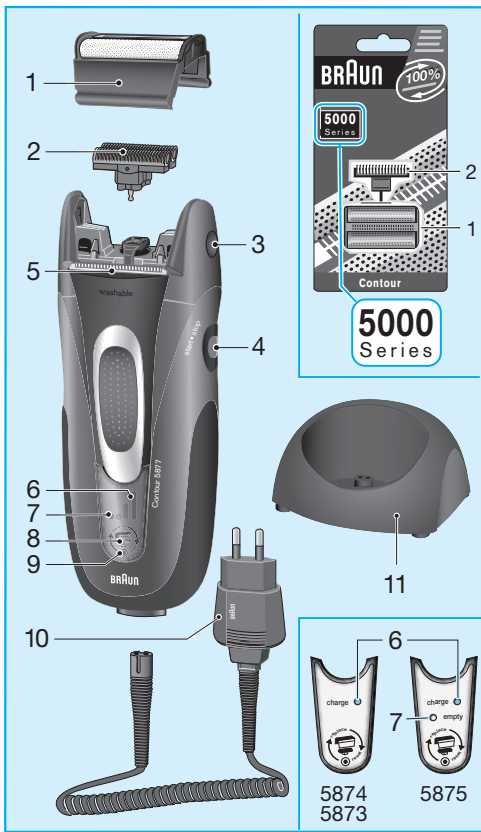


Braun Infolines

Deutsch	4, 6
English	6, 8
Français	9, 11
Español	12, 14
Português	15, 17
Italiano	18, 20
Nederlands	20, 22
Dansk	23, 25
Norsk	25, 27
Svenska	28, 30
Suomi	30, 32
Türkçe	33
Ελληνικά	35, 37
Русский	38, 40

(D)	(A)	00 800 27 28 64 63 00 800 BRAUNINFOLINE
(CH)		08 44 - 88 40 10
(GB)		0800 783 70 10
(IRL)		1 800 509 448
(F)		0 810 309 780
(B)		0 800 14 592
(E)		901 11 61 84
(P)		808 20 00 33
(I)		(02) 6 67 86 23
(NL)		0 800-445 53 88
(DK)		70 15 00 13
(N)		22 63 00 93
(S)		020 - 21 33 21
(FIN)		020 377 877
(TR)		0 212 473 75 85
(RUS)		+7 495 258 62 70
(HK)		852-25249377 (Audio Supplies Company Ltd.)

Braun GmbH
Frankfurter Straße 145
61476 Kronberg/Germany



Deutsch

Unsere Produkte werden hergestellt, um höchste Ansprüche an Qualität, Funktionalität und Design zu erfüllen. Wir wünschen Ihnen mit Ihrem Braun Rasierer viel Freude.

Achtung

Ihr Rasierer ist mit einem Spezialkabel mit integriertem Netzteil für Sicherheitskleinspannung ausgestattet. Es dürfen keine Teile ausgetauscht oder Veränderungen vorgenommen werden, da sonst Stromschlaggefahr besteht.

Beschreibung

- 1 Scherfolie
- 2 Klingenblock
- 3 Entriegelungstaste
- 4 Ein-/Ausschalter («start/stop»)
- 5 Langhaarschneider
- 6 Ladekontroll-Leuchte (grün)
- 7 Restkapazitäts-Leuchte (rot)
(nur Modelle 5877/5875)
- 8 Wechselanzeige für Scherteile
- 9 Reset-Taste
- 10 Spezialkabel
- 11 Ladestation (nur bei Modell 5877)

Rasierer aufladen

Die ideale Umgebungstemperatur für das Laden liegt zwischen 15 °C und 35 °C.

- Erstladung: Über das Spezialkabel bzw. in der Ladestation den ausgeschalteten Rasierer mindestens 4 Stunden am Netz aufladen.
- Ist der Rasierer voll geladen, kabellos rasieren, bis die Akkus leer sind. Danach wieder voll aufladen (1 Stunde).
- Voll geladen kann der Rasierer je nach Bartstärke ca. 50 Minuten ohne Netzanschluss betrieben werden.
- Die maximale Akku-Kapazität wird jedoch erst nach mehreren Lade- und Entladevorgängen erreicht.
- Wenn die Akkus leer sind, können Sie das Gerät auch direkt über das Spezialkabel vom Netz betreiben.

Kontroll-Leuchten

Modell 5873/5874 und 5875: Die grüne Ladekontroll-Leuchte zeigt durch Blinken an, dass der Rasierer geladen wird. Sind die Akkus voll geladen, leuchtet die grüne Leuchte konstant.

Modell 5877: Die 3 Segmente zeigen den Ladezustand zu je einem Drittel an. Wenn der Rasierer voll geladen ist, leuchten alle 3 Segmente.

Restkapazitäts-Leuchte

(nur Modelle 5877/5875)

Bei eingeschaltetem Rasierer blinkt die rote Restkapazitäts-Leuchte, wenn die Kapazität der Akkus auf unter 20% abgesunken ist. Dann reicht die Ladung noch für ca. 2 bis 3 Rasuren.

Rasieren

Rasierer einschalten («start»):

Das bewegliche Schersystem sorgt automatisch für eine optimale Anpassung an die Gesichtsform.

Langhaarschneider zuschalten:

Der Langhaarschneider erlaubt kontrolliertes Trimmen von Schnurrbart und Koteletten.

Tipps für eine optimale Rasur

- Wir empfehlen, vor dem Waschen zu rasieren, da nach dem Waschen die Haut leicht aufgequollen ist.
- Rasierer im rechten Winkel (90°) zur Haut halten. Haut straffen und gegen die Bartwuchsrichtung rasieren.
- Um 100% der Rasierleistung zu erhalten, wechseln Sie die Scherfolie und den Klingenblock, wenn die Wechselanzeige (8) aufleuchtet (nach ca. 18 Monaten) oder sobald die Scherteile Verschleißerscheinungen zeigen.

Reinigen



Dieses Gerät ist geeignet zur Reinigung unter fließendem Wasser.

Achtung: Das handgehaltene Teil ist von der Anschlussleitung zu trennen, bevor es im Wasser gereinigt wird.

Durch regelmäßiges Reinigen verbessern Sie die Rasierleistung Ihres Rasierers. So können Sie den Rasierkopf nach jeder Rasur einfach und schnell unter fließendem Wasser reinigen:

- Rasierer einschalten (schnurlos) und Rasierkopf unter heißes, fließendes Wasser halten. Gelegentlich Seife benutzen (Flüssigseife auf natürlicher Basis ohne Scheuermittel). Schaum vollständig abspülen und den Rasierer noch einige Sekunden laufen lassen.
- Dann den Rasierer ausschalten und die Entriegelungstasten drücken. Scherfolie und Klingenblock abnehmen. Die abgenommenen Scherteile trocknen lassen.
- Bei regelmäßiger Nassreinigung, sollten Sie wöchentlich einen Tropfen Leichtmaschinenöl auf dem Langhaarschneider und der Scherfolie verteilen.

Alternativ können Sie den Rasierer mit der gelieferten Bürste reinigen:

- Rasierer ausschalten, Entriegelungstasten drücken und die Scherteile abnehmen.
- Mit der Bürste den Klingenblock und die Innenseite des Rasierkopfs reinigen. Die Scherfolie darf nicht mit der Bürste gereinigt werden.

So halten Sie Ihren Rasierer in Bestform

Etwa alle vier Wochen sollte der Klingenblock mit Braun Reinigungsmitteln gesäubert werden.

Wechselanzeige für Scherteile/Reset

Um 100% der Rasierleistung zu erhalten, wechseln Sie die Scherfolie und den Klingenblock, wenn die Wechselanzeige (8) aufleuchtet (nach ca. 18 Monaten) oder wenn

die Scherteile Verschleißerscheinungen zeigen. Für eine gründlichere Rasur mit weniger Hautreizung sollten Sie beide Teile gleichzeitig wechseln.

(Scherfolie (1) und Klingenblock (2): Ersatzteile-Nr. 5000)

Die Wechselanzeige leuchtet noch während der nächsten 7 Rasuren, um Sie an den Scherteilewechsel zu erinnern. Danach erfolgt ein automatisches Reset der Anzeige. Wenn Sie die Scherteile (Scherfolie und Klingenblock) gewechselt haben, drücken Sie die Reset-Taste (9) mindestens 3 Sekunden lang, um die Wechselanzeige manuell zurückzustellen. Dabei blinkt die Wechselanzeige zunächst noch und erlischt, sobald das Reset abgeschlossen ist. Die Wechselanzeige kann zu jeder Zeit manuell zurückgesetzt werden.

Akku-Pflege

Um die maximale Kapazität der Akkus zu erhalten, sollte das Gerät ca. alle 6 Monate vollständig durch Rasieren entladen werden. Danach den Rasierer wieder voll aufladen. Das Gerät nicht längere Zeit Temperaturen über 50 °C aussetzen.

Umweltschutz

Dieses Gerät enthält Akkus. Im Sinne des Umweltschutzes darf dieses Gerät am Ende seiner Lebensdauer nicht mit dem Hausmüll entsorgt werden. Die Entsorgung kann über den Braun Kundendienst oder lokal verfügbare Rückgabe- und Sammelsysteme erfolgen.



Änderungen vorbehalten.

Dieses Gerät entspricht den EU-Richtlinien EMV 89/336/EWG und Niederspannung 73/23/EWG.



Elektrische Angaben siehe Bedruckung auf dem Spezialkabel.

Garantie

Als Hersteller übernehmen wir für dieses Gerät – nach Wahl des Käufers zusätzlich zu den gesetzlichen Gewährleistungsansprüchen gegen den Verkäufer – eine Garantie von 2 Jahren ab Kaufdatum. Innerhalb dieser Garantiezeit beseitigen wir nach unserer Wahl durch Reparatur oder Austausch des Gerätes unentgeltlich alle Mängel, die auf Material- oder Herstellungsfehlern beruhen. Die Garantie kann in allen Ländern in Anspruch genommen werden, in denen dieses Braun Gerät von uns autorisiert verkauft wird.

Von der Garantie sind ausgenommen: Schäden durch unsachgemäßen Gebrauch (Knickstellen an der Scherfolie, Bruch), normaler Verschleiß (z.B. Scherfolie oder Klingenblock) sowie Mängel, die den Wert oder die Gebrauchstauglichkeit des Gerätes nur unerheblich beeinflussen. Bei Eingriffen durch nicht von uns autorisierte Braun Kundendienstpartner sowie bei Verwendung anderer als Original Braun Ersatzteile erlischt die Garantie.

Im Garantiefall senden Sie das Gerät mit Kaufbeleg bitte an einen autorisierten Braun Kundendienstpartner. Die Anschrift für Deutschland können Sie kostenlos unter 00800/27 28 64 63 erfragen.

English

Our products are designed to meet the highest standards of quality, functionality and design. We hope you enjoy your new Braun Shaver.

Warning

Your shaver is provided with a special cord set with an integrated Safety Extra Low Voltage power supply. Do not exchange or manipulate any part of it. Otherwise there is risk of electric shock.

Description

- 1 Shaver foil
- 2 Cutter block
- 3 Release button
- 4 On/off switch («start/stop»)
- 5 Long hair trimmer
- 6 Charging lights (green)
- 7 Low-charge light (red)
(5877/5875 models only)
- 8 Replacement light for shaving parts
- 9 Reset button
- 10 Special cord set
- 11 Model 5877 only: charging stand

Charging

The best environmental temperature for charging is between 15°C and 35°C.

- Using the special cord set, connect the shaver/charging stand to an electrical outlet with the motor switched off.
- When charging for the first time, leave the shaver to charge continuously for 4 hours.
- Once the shaver is completely charged, discharge the shaver through normal use. Then recharge to full capacity. Subsequent charges will take about 1 hour.
- A full charge provides up to 50 minutes of cordless shaving time depending on your beard growth.
- Maximum battery capacity will only be reached after several charging/discharging cycles.
- If the rechargeable batteries are discharged, you may also shave by connecting the shaver to an electrical outlet via the special cord set.

Charging lights

5873/5874 and 5875 models: The green charging light blinks when the shaver is being charged. When the battery is fully charged, the charging light lights permanently.

5877 model: The 3 segments of the green charging light indicate the charging level by thirds. When fully charged, all 3 segments of the charging light shine permanently.

Low-charge light

(5877/5875 models only)

The red low-charge light flashes when the battery capacity has dropped below 20%, provided the shaver is switched on. The remaining capacity will then be sufficient for 2 to 3 shaves.

Shaving

Turn on the shaver («start»):
The pivoting cutting system automatically adjusts to every contour of your face.

Trimmer:

When the long hair trimmer is activated, it allows the controlled trimming of moustache or sideburns.

Tips for the perfect shave

- We recommend that you shave before washing, as the skin tends to be slightly swollen after washing.
- Hold the shaver at right angles (90°) to the skin. Stretch the skin and shave against the direction of beard growth.
- To maintain 100% shaving performance, replace the shaver foil and cutter block, when the replacement light (8) comes on (after about 18 months), or when the shaving parts are worn.

Cleaning



This appliance is suitable for cleaning under an open water tap.

Warning: Detach the hand-held part from the power supply before cleaning it in water.

Regular cleaning ensures better shaving performance. Rinsing the shaving head after each shave under running water is an easy and fast way to keep it clean:

- Switch the shaver on (cordless) and rinse the shaving head under hot running water. A natural based soap may also be used provided it contains no particles or abrasive substances. Rinse off all foam and let the shaver run for a few more seconds.
- Next, switch off the shaver, remove the shaver foil and the cutter block. Then leave the disassembled shaving parts to dry.
- If you regularly clean the shaver under water, then once a week apply a drop of light machine oil onto the long hair trimmer and shaver foil.

Alternatively, you may clean the shaver using the brush provided:

- Switch off the shaver. Remove the shaver foil.
- Using the brush, clean the cutter block and the inner area of the shaver head. However, do not clean the shaver foil with the brush as this may damage the foil.

Keeping your shaver in top shape

About every four weeks, clean the cutter block with Braun cleaning agents.

Replacement light for shaving parts / Reset

To maintain 100% shaving performance, replace your foil and cutter block, when the replacement light for shaving parts (8) comes on (after about 18 months) or when worn. Change both parts at the same time for a closer shave with less skin irritation.
(Shaver foil and cutter block: 5000 series)

The replacement light will remind you during the next 7 shaves to replace the shaving parts. Then the shaver will automatically reset the display. After you have replaced the shaving parts (foil and cutter block), use a ball-pen to push the reset button (9) for at least 3 seconds to reset the counter.

While doing so, the replacement light blinks and goes off when the reset is complete.

The manual reset can be done at any time.

Preserving the batteries

In order to maintain the optimum capacity of the rechargeable batteries, the shaver has to be fully discharged (by shaving) every 6 months approximately. Then recharge the shaver to full capacity. Do not expose the shaver to temperatures higher than 50°C for extended periods of time.

Environmental notice

This product contains rechargeable batteries. In the interest of protecting the environment, please do not dispose of the product in the household waste at the end of its useful life. Disposal can take place at a Braun Service Centre or at appropriate collection points provided in your country.



Subject to change without notice.

This product conforms to the European Directives EMC 89/336/EEC and Low Voltage 73/23/EEC.



For electric specifications, see printing on the special cord set.

Guarantee

We grant 2 years guarantee on the product commencing on the date of purchase. Within the guarantee period we will eliminate, free of charge, any defects in the appliance resulting from faults in materials or workmanship, either by repairing or replacing the complete appliance as we may choose.

This guarantee extends to every country where this appliance is supplied by Braun or its appointed distributor.

This guarantee does not cover: damage due to improper use, normal wear and tear (e.g. shaver foil or cutter block) as well as defects that have a negligible effect on the value or operation of the appliance. The guarantee becomes void if repairs are undertaken by unauthorised persons and if original Braun parts are not used.

To obtain service within the guarantee period, hand in or send the complete appliance with your sales receipt to an authorised Braun Customer Service Centre.

For UK only:

This guarantee in no way affects your rights under statutory law.