

BRAUN

Series 3



BOSS
HUGO BOSS

limited edition

Type 5411

www.braun.com

390cc-4



Braun Infolines

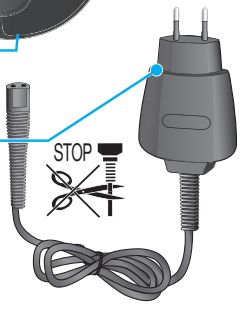
Deutsch	6
English	11
Français	17
Español	22
Português	27
Italiano	32
Nederlands	37
Dansk	42
Norsk	46
Svenska	50
Suomi	54
Türkçe	59
Ελληνικά	63

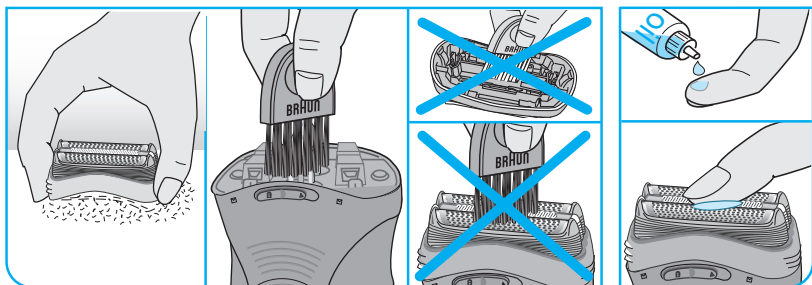
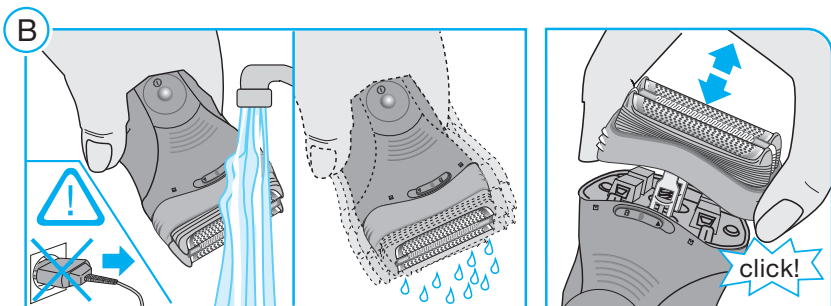
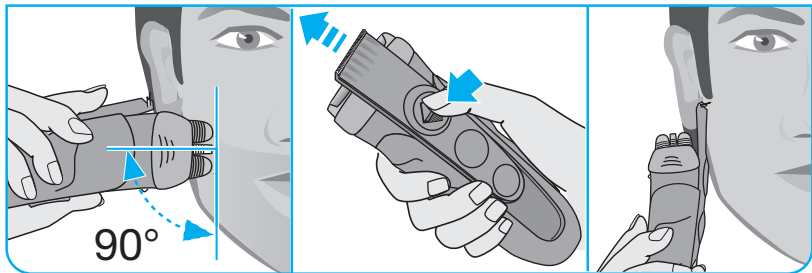
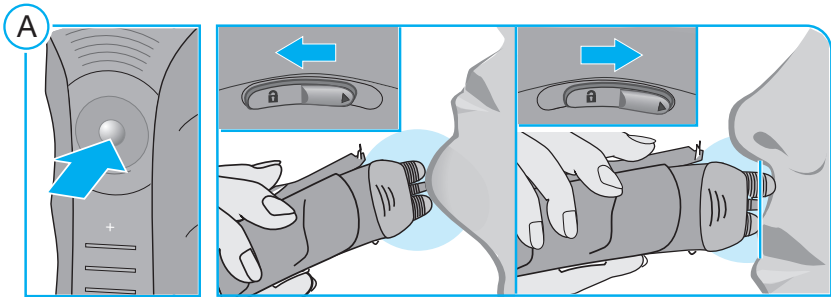
DE/AT	00 800 27 28 64 63 00 800 BRAUNINFOLINE
CH	08 44 - 88 40 10
UK	0800 783 7010
IE	1 800 509 448
FR	0 800 944 802
BE	0 800 14 592
ES	901 11 61 84
PT	808 20 00 33
IT	(02) 6 67 86 23
NL	0 800-445 53 88
DK	70 15 00 13
NO	22 63 00 93
SE	020 - 21 33 21
FI	020 377 877
TR	0 800 261 63 65
HK	852-25249377 (Audio Supplies Company Ltd.)

Braun GmbH
Frankfurter Straße 145
61476 Kronberg/Germany
www.braun.com

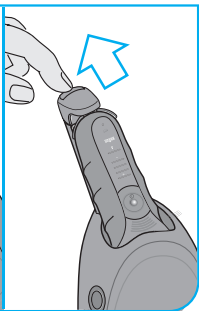
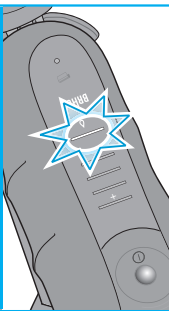
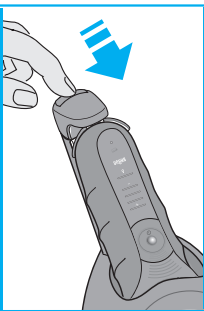
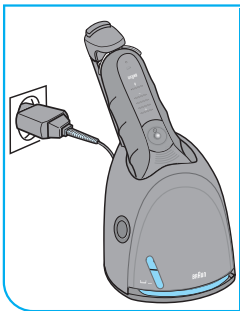
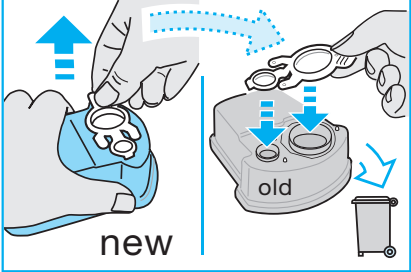
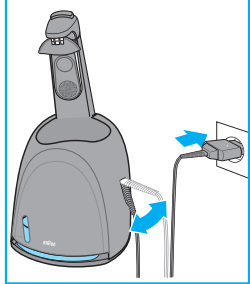
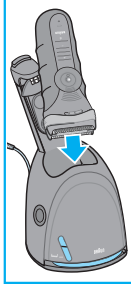
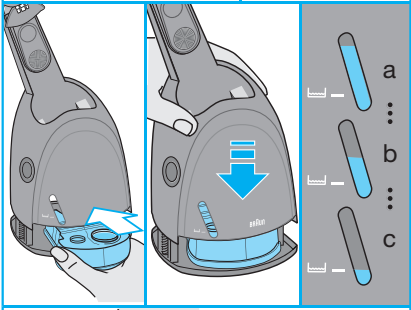
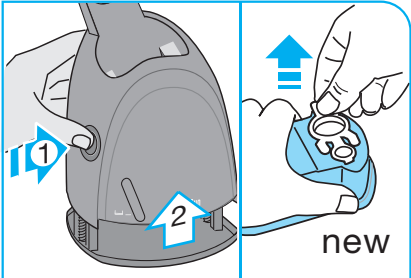
www.service.braun.com







C



Deutsch

Unsere Produkte werden hergestellt, um höchste Ansprüche an Qualität, Funktionalität und Design zu erfüllen. Wir wünschen Ihnen mit Ihrem Braun Rasierer viel Freude.

Achtung


Ihr Rasierer ist mit einem Spezialkabel mit integriertem Netzteil für Sicherheitskleinspannung ausgestattet. Es dürfen weder Teile ausgetauscht noch Veränderungen vorgenommen werden, da sonst Stromschlaggefahr besteht.

Verwenden Sie das Gerät nicht mit beschädigter Scherfolie oder defektem Spezialkabel.

Kinder oder Personen mit eingeschränkten physischen, sensorischen oder geistigen Fähigkeiten dürfen dieses Gerät nicht benutzen, es sei denn, sie werden durch eine für ihre Sicherheit zuständige Person beaufsichtigt. Wir empfehlen außerdem, das Gerät außer Reichweite von Kindern aufzubewahren sowie sicherzustellen, dass Kinder nicht mit dem Gerät spielen.

Die Reinigungskartusche nicht neu füllen. Verwenden Sie ausschließlich die original Reinigungskartusche von Braun.

Beschreibung

- 1 Schersystem
- 2 Langhaarschneider
- 3 Präzisionseinstellung («»)
- 4 Ein-/Ausschalter
- 5 Ladekontroll-Leuchten (grün)
- 6 Restkapazitäts-Leuchte (rot)
- 7 Reinigungs-Leuchte (gelb)
- 8 Wechselanzeige für Scherteile
- 9 Rasierer-Buchse
- 10 Spezialkabel
- 11 Reiseetui

Rasierer aufladen

Die ideale Umgebungstemperatur für das Laden liegt zwischen 15 °C und 35 °C.

Setzen Sie den Rasierer nicht längere Zeit Temperaturen über 50° C aus.

- **Erstladung:** Über das Spezialkabel (10) den ausgeschalteten Rasierer mindestens 4 Stunden am Netz aufladen. Nachfolgende Ladevorgänge dauern ca. 1 Stunde.
- **Voll geladen** kann der Rasierer je nach Bartstärke ca. 45 Minuten ohne Netzanschluss betrieben werden.
- **Verwenden Sie den Rasierer kabellos.** Danach wird die Aufladung des Rasierers nach jeder Reinigung automatisch im Clean&Renew erfolgen (siehe «C Clean&Renew»).
- Die maximale Akku-Kapazität wird erst nach mehreren Lade- und Entladevorgängen erreicht.
- Ein Schnell-Ladevorgang (über das Spezialkabel (10)) von 5 Minuten reicht für eine Rasur.
- Wenn die Akkus leer sind, können Sie das Gerät auch direkt über das Spezialkabel vom Netz betreiben.

Ladekontroll-Leuchten (5)

Die grünen Ladekontroll-Leuchten zeigen den Ladezustand an. Beim Laden oder während der Benutzung blinkt die entsprechende grüne Leuchte. Wenn der Rasierer voll geladen ist, leuchten alle grünen Leuchten konstant, vorausgesetzt der Rasierer ist am Netz angeschlossen.

Restkapazitäts-Leuchte (6)

Wenn die rote Restkapazitäts-Leuchte blinkt, geht die Akku-Ladung zur Neige. In der Regel können Sie die Rasur noch beenden.

A Rasieren

Drücken Sie den Ein-/Ausschalter (4), um den Rasierer einzuschalten. Das bewegliche Schersystem sorgt automatisch für eine optimale Anpassung an die Gesichtsform.

Langhaarschneider (2)

Zum kontrollierten Trimmen von Schnurrbart und Haaransatz schieben Sie den ausfahrbaren Langhaarschneider nach oben.

Präzisionseinstellung («1») (3)

Für die präzise Rasur (z. B. unter der Nase) schieben Sie den Schalter (3) nach rechts auf Stellung «1». Der Mittelschneider und eine Scherfolie werden abgesenkt.

Tipps für eine optimale Rasur

Für optimale Rasier-Ergebnisse empfehlen wir drei einfache Schritte:

1. Rasieren Sie sich immer, bevor Sie Ihr Gesicht waschen.
2. Rasierer stets im rechten Winkel (90°) zur Haut halten.
3. Haut straffen und gegen die Haarwuchsrichtung rasieren.

B So halten Sie Ihren Rasierer in Bestform

Reinigungs-Anzeige

Der Rasierer sollte täglich im Clean&Renew Reinigungsgerät gereinigt werden, insbesondere wenn die gelbe Reinigungs-Leuchte (7) nach dem Rasieren konstant leuchtet. Falls keine Reinigung im Clean&Renew Reinigungsgerät erfolgt, erlischt die gelbe Reinigungs-Leuchte nach längerer Zeit.

Das System nimmt dann an, dass der Rasierer manuell gereinigt wurde und errechnet einen neuen Reinigungszyklus. Während des Reinigungsvorgangs im Clean&Renew Reinigungsgerät blinkt die gelbe Reinigungs-Leuchte auf. Nach ungefähr 4 Stunden, wenn der Reinigungsvorgang abgeschlossen ist, erlischt sie wieder.

Automatische Reinigung

Sobald sich der Rasierer im Clean&Renew Reinigungsgerät befindet, wird er automatisch gereinigt (siehe «C Clean&Renew»). Wir empfehlen die manuelle Reinigung nur durchzuführen, wenn das Clean&Renew Reinigungsgerät nicht einsetzbar ist (z.B. auf Reisen).

Manuelle Reinigung



Der Scherkopf ist geeignet zur Reinigung unter fließendem Wasser.

Achtung: Der Rasierer ist vom Anschlusskabel zu trennen, bevor der Scherkopf mit Wasser gereinigt wird.

Durch regelmäßiges Reinigen verbessern Sie die Rasierleistung Ihres Rasierers. So können Sie den Scherkopf nach jeder Rasur einfach und schnell unter fließendem Wasser reinigen:

- Rasierer einschalten (schnurlos) und den Scherkopf unter heißes, fließendes Wasser halten. Gelegentlich Flüssigseife (ohne Scheuermittel) benutzen. Schaum vollständig abspülen und den Rasierer noch einige Sekunden laufen lassen.
- Dann den Rasierer ausschalten und das Schersystem (1) abnehmen und trocknen lassen.
- Bei regelmäßiger Nassreinigung, sollten Sie wöchentlich einen Tropfen Leichtmaschinenöl auf der Oberfläche des Schersystems (1) und dem Langhaarschneider (2) verteilen.

Alternativ können Sie den Rasierer mit einer Bürste reinigen:

- Rasierer ausschalten. Das Schersystem abnehmen und ausklopfen.
- Mit der Bürste die Scherkopf-Innenseite reinigen. Das Schersystem darf nicht mit der Bürste gereinigt werden.

Wechselanzeige für Scherteile / Reset

Um 100% der Rasierleistung zu erhalten, wechseln Sie das Schersystem (1), wenn

die Wechselanzeige (8) aufleuchtet (nach ca. 18 Monaten) oder sobald es Verschleißerscheinungen zeigt.

Die Wechselanzeige leuchtet noch während der nächsten sieben Rasuren, um Sie an den Schersystemwechsel zu erinnern. Danach erfolgt ein automatisches Reset.

Wenn Sie das Schersystem (1) gewechselt haben, drücken Sie den Ein-/Aus-schalter (4) mindestens 5 Sekunden lang, um die Wechselanzeige manuell zurückzustellen. Dabei blinkt die Wechselanzeige zunächst noch und erlischt, sobald das Reset abgeschlossen ist.

Die Wechselanzeige kann zu jeder Zeit manuell zurückgesetzt werden.

Akku-Pflege

Um die maximale Kapazität der Akkus zu erhalten, sollte das Gerät ca. alle 6 Monate vollständig durch Rasieren entladen werden. Danach den Rasierer wieder voll aufladen.

Umweltschutz

Dieses Gerät enthält Akkus. Im Sinne des Umweltschutzes darf dieses Gerät am Ende seiner Lebensdauer nicht mit dem Hausmüll entsorgt werden. Die Entsorgung kann über eine Braun Kundendienststelle oder über lokal verfügbare Rückgabe- und Sammelsysteme erfolgen.



C Clean&Renew

Braun Clean&Renew wurde zum Reinigen, Laden und Aufbewahren Ihres Rasierers entwickelt. Reinigen Sie Ihren Rasierer täglich im Clean&Renew Reinigungsgerät. Während des Reinigungsvorganges wird der Rasierer automatisch mehrfach ein- und ausgeschaltet, um optimale Reinigungsergebnisse zu erzielen. Da die Reinigungsflüssigkeit einen geringen

Ölanteil aufweist, werden beim Reinigungsvorgang auch die Schmieranforderungen des Schersystems erfüllt.

Wichtig

- Das Gerät darf nur mit dem Spezialkabel mit integriertem Netzteil (mit dem Rasierer geliefert) betrieben werden.
- Um ein Auslaufen der Reinigungsflüssigkeit zu vermeiden, achten Sie beim Aufstellen des Geräts auf einen sicheren Stand. Das Gerät darf mit eingesetzter Kartusche nicht gekippt, nicht heftig bewegt und in keiner Weise transportiert werden.
- Das Gerät sollte weder in Spiegelschränken noch über Heizungen aufbewahrt, noch auf empfindlichen (polierten oder lackierten) Flächen abgestellt werden. Das Gerät nicht längere Zeit direktem Sonnenlicht aussetzen.
- Das Gerät enthält leicht entzündliche Flüssigkeit. Von Zündquellen fernhalten, in der Nähe des Gerätes nicht rauchen. Von Kindern fernhalten. Die Reinigungskartusche nicht neu füllen. Verwenden Sie ausschließlich die original Reinigungskartusche von Braun.

Beschreibung

- 1 Start-/Entriegelungs-Taste
- 2 Kontaktbügel
- 3 Lift-Taste für Kartuschenwechsel
- 4 Füllstands-Anzeige
- 5 Reinigungskartusche

Vor der Inbetriebnahme des Clean&Renew

Reinigungskartusche einlegen

- Lift-Taste (3) drücken, um das Gehäuse-Oberteil anzuheben.
- Halten Sie die Kartusche auf einer ebenen festen Unterlage. Ziehen Sie den Verschluss vorsichtig ab und schieben Sie die Kartusche bis zum Anschlag in das Bodenfach.

- Dann das Gehäuse-Oberteil langsam nach unten drücken, bis es einrastet.


Kartuschenwechsel

Nach dem Drücken der Lift-Taste zum Öffnen des Gehäuses einige Sekunden warten, bevor die gebrauchte Kartusche herausgenommen wird.

Schließen Sie vor dem Entsorgen der gebrauchten Kartusche die Öffnungen mit dem Verschluss der neuen Kartusche, denn die gebrauchte Kartusche enthält verschmutzte Reinigungsflüssigkeit. Die gebrauchte Kartusche kann im Hausmüll entsorgt werden.

(D/A/CH: Bitte lokale Entsorgungsbestimmungen beachten)

Verwendung des Clean&Renew

- Schließen Sie das Gerät über das Spezialkabel ans Netz an. Um Platz einzusparen, ist der Sockel des Geräts an der Rückseite verstellbar. Stellen Sie nach jeder Rasur den ausgeschalteten Rasierer kopfüber in das Gerät.
- Drücken Sie die Start-/Entriegelungstaste (1), um den Rasierer anzuschließen und den Prozess zu starten. Die gelbe Leuchte am Rasierer wird während des gesamten Reinigungsvorganges aufblinken (ungefähr 2 Minuten Reinigung, mind. 4 Stunden Trocknen).
- Der laufende Reinigungsprozess sollte nicht unterbrochen werden, weil dann der Rasierer nicht trocken und zur Benutzung ungeeignet ist. Muss dennoch abgebrochen werden, Start-/Entriegelungstaste (1) drücken.
- Eine Kartusche reicht für ca. 30 Reinigungsvorgänge. Wenn die Füllstands-Anzeige (4) die «»-Markierung erreicht hat, reicht die Reinigungsflüssigkeit in der Kartusche noch für ca. 5 Reinigungsvorgänge. Bei täglicher

Verwendung sollte die Kartusche ca. alle 4 Wochen getauscht werden.

- Aus hygienischen Gründen enthält die Reinigungsflüssigkeit Alkohol, der sich nach dem Öffnen der Kartusche langsam verflüchtigt. Daher sollte eine Kartusche, falls sie nicht täglich verwendet wird, nach ca. 8 Wochen ausgetauscht werden.
- Die Reinigungsflüssigkeit enthält ölige Substanzen, die Rückstände auf dem Scherkopf hinterlassen können. Wischen Sie eventuelle Rückstände einfach mit einem weichen Tuch ab.
- Gehäuse gelegentlich mit einem feuchten Tuch abwischen, insbesondere die Mulde, in der der Rasierer sitzt.

Zubehör

Im Handel oder beim Braun Kundendienst erhältlich:

- **Schersystem:** 32B
- **Reinigungskartusche Clean&Renew:** CCR

Änderungen vorbehalten.

Elektrische Angaben siehe Bedruckung auf dem Spezialkabel.

Dieses Gerät darf am Ende seiner Lebensdauer nicht mit dem Hausmüll entsorgt werden. Die Entsorgung kann über den Braun Kundendienst oder lokal verfügbare Rückgabe- und Sammelsysteme erfolgen.



Garantie

Als Hersteller übernehmen wir für dieses Gerät – nach Wahl des Käufers zusätzlich zu den gesetzlichen Gewährleistungsansprüchen gegen den Verkäufer – eine Garantie von 2 Jahren ab Kaufdatum. Innerhalb dieser Garantiezeit beseitigen wir nach unserer Wahl durch Reparatur oder Austausch des Gerätes unentgeltlich alle Mängel, die auf Material- oder Herstellungsfehlern beruhen. Die Garantie kann in allen Ländern in Anspruch genommen werden, in denen dieses Braun Gerät von uns autorisiert verkauft wird.

Von der Garantie sind ausgenommen: Schäden durch unsachgemäßen Gebrauch (Knickstellen an der Scherfolie, Bruch), normaler Verschleiß (z.B. Scherfolie oder Klingenblock) sowie Mängel, die den Wert oder die Gebrauchstauglichkeit des Gerätes nur unerheblich beeinflussen. Bei Eingriffen durch nicht von uns autorisierte Braun Kundendienstpartner sowie bei Verwendung anderer als Original Braun Ersatzteile erlischt die Garantie.

Im Garantiefall senden Sie das Gerät mit Kaufbeleg bitte an einen autorisierten Braun Kundendienstpartner. Die Anschrift finden Sie unter www.service.braun.com oder können Sie kostenlos unter 00800/27 28 64 63 erfragen.

English

Our products are designed to meet the highest standards of quality, functionality and design. We hope you enjoy your new Braun Shaver.

Warning


Your shaving system is provided with a special cord set, which has an integrated Safety Extra Low Voltage power supply. Do not exchange or tamper with any part of it, otherwise there is risk of an electric shock.

Do not shave with a damaged foil or cord.

This appliance is not intended for use by children or persons with reduced physical, sensory or mental capabilities, unless they are given supervision by a person responsible for their safety. In general, we recommend that you keep the appliance out of reach of children. Children should be supervised to ensure that they do not play with the appliance.

Do not refill the cartridge and use only original Braun refill cartridges.

Description

- 1 Foil & Cutter cassette
- 2 Long hair trimmer
- 3 Precision setting switch («»)
- 4 On/off switch
- 5 Charging lights (green)
- 6 Low-charge light (red)
- 7 Cleaning light (yellow)
- 8 Replacement light for shaving parts
- 9 Shaver power socket
- 10 Special cord set
- 11 Travel pouch

Charging

The best environmental temperature for charging is between 15 °C to 35 °C. Do not expose the shaver to temperatures higher than 50 °C for extended periods of time.

- Using the special cord set (10), connect the shaver to an electrical outlet with the motor switched off.
- When charging for the first time, leave the shaver to charge continuously for 4 hours. Subsequent charges will take about 1 hour.
- A full charge provides up to 45 minutes of cordless shaving time depending on your beard growth.
- Shave without the cord. With normal use the shaver will be charged automatically after every cleaning in the Clean&Renew (see «C Clean&Renew»).
- Maximum battery capacity will only be reached after several charging/dis-charging cycles.
- 5-minute quick charge (with the special cord set (10)) is sufficient for a shave.
- If the rechargeable batteries are discharged, you may also shave by connecting the shaver to an electrical outlet via the special cord set.

Charging lights (5)

The green charging lights show the charge status of the batteries. The green charging light blinks when the shaver is being charged or switched on. When the battery is fully charged, all green charging lights shine permanently, provided the shaver is connected to an electrical outlet.

Low-charge light (6)

The red low-charge light flashes when the battery is running low. You should be able to finish your shave.


A Shaving

Press the on/off switch (4) to operate the shaver (picture). The flexible shaving foils automatically adjust to every contour of your face (picture).

Long hair trimmer (2)

To trim sideburns, moustache or beard, slide the long hair trimmer upwards.

Precision setting switch («») (3)

For precise handling in hard to shave areas (e.g. under the nose) slide the switch (3) to the right to position «». The centre trimmer and one foil will be lowered.

Tips for the perfect shave

For best results, Braun recommends you follow 3 simple steps:

1. Always shave before washing your face.
2. At all times, hold the shaver at right angles (90°) to your skin.
3. Stretch your skin and shave against the direction of your beard growth.

B Keeping your shaver in top shape

Cleaning indicator

Your shaver should be cleaned daily in the Clean&Renew, and certainly when the yellow cleaning light (7) shines constantly after shaving. If this is not done, the yellow light will go out after some time. The shaver's electronics will then assume it has been cleaned manually and a new calculation of the time when the next cleaning is required will be started. During the cleaning process in the Clean&Renew the yellow light will flash and will go off after approx. 4 hours when cleaning is finished.

Automatic cleaning

Once the shaver is put into the Clean&Renew, it is cleaned automatically (see «C Clean&Renew»).

Manual cleaning is recommended only when the Clean&Renew is not available, e. g. when travelling.

Manual cleaning



The shaver head is suitable for cleaning under running tap water. Warning: Detach the shaver from the power supply before cleaning the shaver head in water.

Regular cleaning ensures better shaving performance. Rinsing the shaver head under running water after each shave is an easy and fast way to keep it clean:

- Switch the shaver on (cordless) and rinse the shaver head under hot running water. You may use liquid soap without abrasive substances. Rinse off all foam and let the shaver run for a few more seconds.
- Next, switch off the shaver, remove the shaver Foil & Cutter cassette (1) and let it dry.
- If you regularly clean the shaver under water, then once a week apply a drop of light machine oil onto the long hair trimmer (2) and shaver Foil & Cutter cassette (1).

Alternatively, you may clean the shaver using a brush:

- Switch off the shaver. Remove the shaver Foil & Cutter cassette and tap it out on a flat surface.
- Using a brush, clean the inner area of the shaver head. However, do not clean the shaver Foil & Cutter cassette with a brush as this may damage it.

Replacement light for shaving parts/ Reset

To maintain 100% shaving performance, replace the shaver Foil & Cutter cassette (1), when the replacement light for shaving parts (8) comes on (after about 18 months) or when worn.

The replacement light will remind you during the next 7 shaves to replace the foil and cutter cassette. Then the shaver will automatically reset.

After you have replaced the Foil & Cutter cassette (1), press the on/off switch (4) for at least 5 seconds to reset the counter. While doing so, the replacement light blinks and goes off when the reset is complete. The manual reset can be done at any time.

Preserving the batteries

In order to maintain the optimum capacity of the rechargeable batteries, the shaver has to be fully discharged (by shaving) every 6 months approximately. Then recharge the shaver to full capacity.

Environmental notice

This product contains rechargeable batteries. In the interest of protecting the environment, please do not dispose of the product in the household waste at the end of its useful life. Disposal can take place at a Braun Service Centre or at appropriate collection sites provided in your country.



C Clean&Renew

Braun Clean&Renew has been developed for cleaning, charging and storing your shaver. Clean your shaver daily in the Clean&Renew.

During the automated cleaning process, the shaver is switched on and off at intervals to obtain best cleaning results. Since the specially formulated cleaning fluid contains a small amount of oil, the cleaning procedure also fulfils the lubrication needs of the shaver.

Important

- Only use the power supply cord set supplied with the shaver.
- In order to avoid any leakage of the cleaning fluid, place the appliance on a flat, stable surface. Do not tip, move suddenly or transport in any way if a cleaning cartridge is installed.
- Do not place the appliance in a mirror cabinet, nor store it over radiators, nor

place it on polished or lacquered surfaces. Do not expose to direct sunlight.

- The appliance contains highly flammable liquid. Keep it away from sources of ignition. No smoking.
- Keep out of reach of children. Do not refill cartridge. Use only original Braun refill cartridge.

Description

- 1 Start/release button
- 2 Contact bow
- 3 Lift button for cartridge exchange
- 4 Level indicator
- 5 Cleaning cartridge

Before using Clean&Renew Installing the cartridge

- Press the lift button (3) to open the housing.
- Hold the cartridge down on a flat, stable surface (e.g. table). Carefully remove the lid from the cartridge. Slide the cartridge into the base as far as it will go.
- Slowly close the housing by pushing it down until it locks.


Replacing the cartridge

After having pressed the lift button to open the housing, wait for a few seconds before removing the used cartridge. Before discarding the used cartridge, make sure to close the openings using the lid of the new cartridge, since the used cartridge will contain contaminated cleaning solution. The used cartridge can be disposed of in the household waste.

Operating your Clean&Renew

- Connect your Clean&Renew with the cord set (10) to the mains electricity supply. The special socket at the back is adjustable to save space. After each

shave, switch the shaver off and put it into the Clean&Renew, upside down and with the front showing.

- Push the start/release button (1) to lock and connect the shaver. The cleaning process will start. The yellow light on the shaver will flash during the complete process (approx. 2 minutes cleaning, min. 4 hours drying).
- Do not interrupt the cleaning process, as it leaves the shaver wet and not fit for use. If interruption is needed nonetheless, press the start/release button (1).
- When cleaning is finished, the yellow light will go off and the shaver is ready for use. To release it, push the start/release button.
- A cleaning cartridge should be sufficient for about 30 cleaning cycles. When the level indicator (4) has reached the «» mark, the remaining fluid in the cartridge is sufficient for about 5 more cleaning cycles. Then the cartridge should be replaced, when used daily approx. every 4 weeks.
- The hygienic cleaning solution cartridge contains alcohol which, once opened, will naturally evaporate slowly into the surrounding air. Each cartridge, if not used daily should be replaced after approx. 8 weeks.
- The cleaning cartridge also contains lubricates, which may leave residual marks on the shaver head after cleaning. However, these marks can be removed easily by wiping gently with a cloth or soft tissue paper.
- Clean the housing from time to time with a damp cloth, especially the opening where the shaver rests.

Accessories

Available at your dealer or Braun Service Centres:

- **Foil & Cutter cassette:** 32B
- **Cleaning cartridge Clean&Renew:** CCR

Subject to change without notice.

For electric specifications, see printing on the special cord set.

Please do not dispose of the product in the household waste at the end of its useful life. Disposal can take place at a Braun Service Centre or at appropriate collection points provided in your country.



Guarantee

We grant a 2 year guarantee on the product commencing on the date of purchase. Within the guarantee period we will eliminate any defects in the appliance resulting from faults in materials or workmanship, free of charge either by repairing or replacing the complete appliance at our discretion. This guarantee extends to every country where this appliance is supplied by Braun or its appointed distributor.

This guarantee does not cover: damage due to improper use, normal wear or use as well as defects that have a negligible effect on the value or operation of the appliance.

The guarantee becomes void if repairs are undertaken by unauthorised persons and if original Braun parts are not used.

To obtain service within the guarantee period, hand in or send the complete appliance with your sales receipt to an authorised Braun Customer Service Centre (address information available online at www.service.braun.com).

For UK only:

This guarantee in no way affects your rights under statutory law.

For Australia & New Zealand only:

In Australia, our goods come with guarantees that cannot be excluded under the Australian Consumer Law. You are entitled to a replacement or refund for a major failure and for compensation for any other reasonably foreseeable loss or damage. You are also entitled to have the goods repaired or replaced if the goods fail to be of acceptable quality and the failure does not amount to a major failure.

The benefits given by this warranty are in addition to other rights and remedies of the consumer law.

For Claims in Australia please contact:

Procter & Gamble Australia Pty Ltd
1 Innovation Road, Macquarie Park
NSW 2113
Telephone: +612 8864 5000
Facsimile: +612 8864 5574
Email: gillette@au.pgconsumers.com

For claims in New Zealand please contact:

Procter & Gamble Distributing New Zealand Limited
Unit 3, Building 1, 5 Orbit Drive
Rosedale, North Shore City 0632
Auckland, New Zealand
Telephone: +649 477 6400
Facsimile: +649 477 6399
Email: gillette@nz.pgconsumers.com

Our Warranty

This appliance is also covered by a 24 Month Replacement Warranty commencing on the date of purchase (**Our Warranty**).

Our Warranty applies in all States and Territories of Australia and in New Zealand and is in addition to any mandatory statutory obligations imposed on Procter & Gamble Australia Pty. Ltd., its distributors and its manufacturer. Our Warranty does not purport to exclude, restrict or modify any such mandatory statutory obligations.

Our Warranty only covers defects in the appliance resulting from faults in workmanship or materials. Therefore, if your appliance becomes faulty as a result of faults in workmanship or materials, it will be exchanged by your retailer, on presentation of proof of purchase.

Our Warranty only applies to domestic or household use of this appliance and the warranty will only apply if the correct operating instructions included with this product have been followed. For any appliance replaced under this warranty, Our Warranty ends on the expiry of the warranty period that applied to the original appliance.

Our Warranty does not cover:

- A. Damage arising from improper use or operation on incorrect voltages.
- B. Breakages to shaver foils, glass jars, etc.
- C. Normal wear due to moving parts.
- D. Repairs undertaken by unauthorised service personnel or use of non genuine parts.
- E. Appliances that are outside the warranty period or are not faulty.

This appliance is not intended for use by young children or infirm persons without supervision. Young children should be supervised to ensure that they do not play with the appliance.

If the appliance is powered by a cord extension set or electrical portable outlet device these should be positioned so they are not subject to splashing or ingress of moisture.

To the extent permitted by the laws of the Commonwealth of Australia and New Zealand and applicable laws of a State or Territory of Australia, and without affecting any mandatory statutory obligations imposed by law, Our Warranty is given in exchange for any other rights you may have against Procter & Gamble Australia Pty. Ltd. or its distributors or manufacturer, whether

at law, in tort (including negligence), in equity or under statute.

Please retain proof of purchase of this appliance. If you have any questions in relation to Our Warranty, please call our Consumer Service line (see below for numbers).

If you intend to make a claim please telephone our Customer Service line on the numbers set out below to obtain information about your claim and any costs associated with claiming under Our Warranty. You will bear the cost of returning your product to us.

Repairs and service

If you are sending your appliance for repair under Our Warranty, please pack the appliance adequately and send it to your nearest Service Agent, at your expense. For service or replacement parts refer to the authorised Service Agents listed overleaf. Local Service Agents may change from time to time – in that event please contact the Consumer Service free call number below for updated local service agent details.

Australian Consumer Service
(free call): 1 800 641 820

New Zealand Consumer Service
(free call): 0 800 108 909



N2820

Australian & New Zealand Service Agents

VICTORIA & TASMANIA

Statewide Services Pty Ltd trading as J A Appliances
17-19 Hossack Avenue
Coburg North, VIC 3058
Tel. (03) 8371 9100
Fax. (03) 9355 8644
Email:
jaappliances@statewideservices.com.au

QUEENSLAND

Walters Import trading as Brisbane Appliance Service Centre
449 Beaudesert Road
Moorooka QLD 4105
Tel. (07) 3277 0360
Fax. (07) 3274 2909
Email: basc@waltersimport.com.au

WESTERN AUSTRALIA

Mark 1 Appliances
Unit 1, 46 Abernethy Road
Belmont, WA 6104
Tel. (08) 9475 0911
Fax. (08) 9475 0922
Email: mark1app@iinet.net.au

NEW SOUTH WALES & ACT

Faulder Appliance Services Pty Ltd
Shop 4,
9 Evans Road,
Rooty Hill, NSW 2766
Tel. (02) 9625 3064
Fax. (02) 9625 3037
Email: fas16@bigpond.com

SOUTH AUSTRALIA & NT

Adelaide Service Centre
Shop B2,
Parkholme Shopping Centre
319 Oaklands Road, Parkholme
Adelaide, SA 5043
Tel. (08) 8357 5800
Fax. (08) 8357 5833
Email: ascpkh@adam.com.au

NEW ZEALAND

Key Service Ltd
7D Echelon Place East Tamaki
Manukau City
Auckland
New Zealand
(PO Box 38569, Howick, Auckland,
New Zealand)
Tel. (09) 916 0960
Fax. (09) 916 0970
Email: key-service-ltd@xtra.co.nz