

BRAUN

Series 3

380



Type 5773

www.braun.com/register

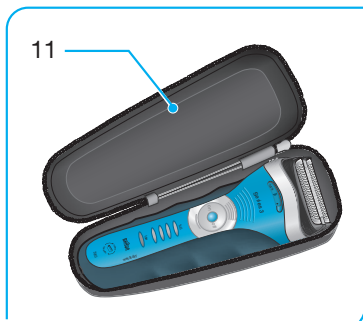
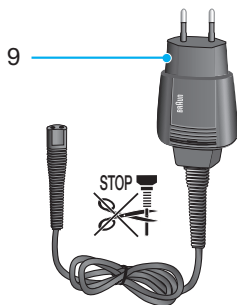
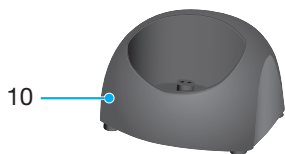
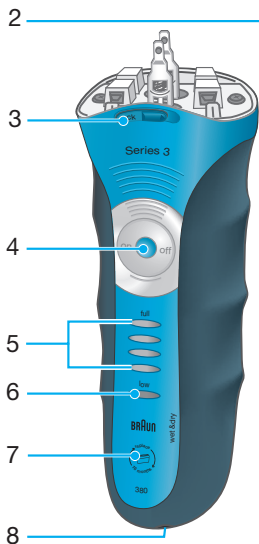


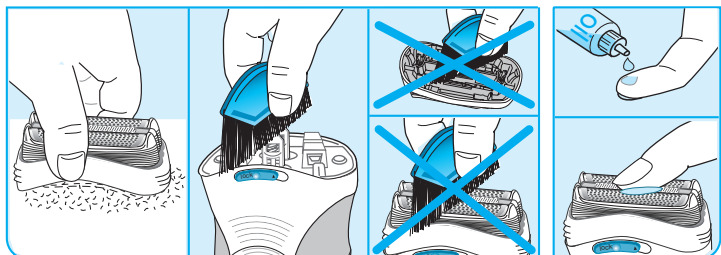
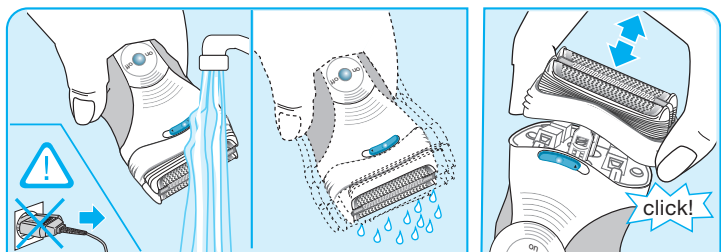
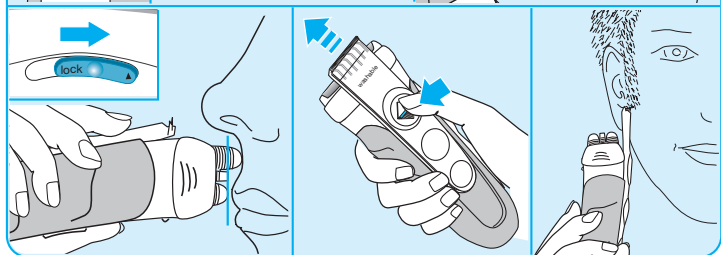
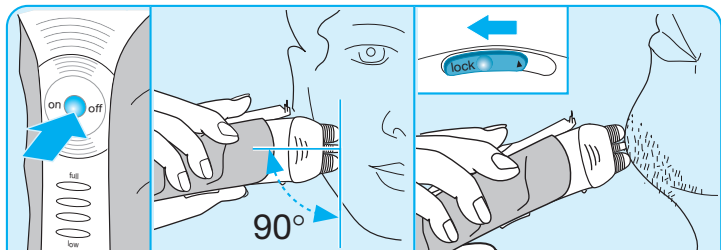
Braun Infolines

Deutsch	6	(D) (A)	00 800 27 28 64 63 00 800 BRAUNINFOLINE
English	10		
Français	14	(CH)	08 44 - 88 40 10
Español	19	(GB)	0800 783 70 10
Português	24	(IRL)	1 800 509 448
Italiano	29	(F)	0 810 309 780
Nederlands	33		
Dansk	38	(B)	0 800 14 592
Norsk	42	(E)	901 11 61 84
Svenska	46	(P)	808 20 00 33
Suomi	50	(I)	(02) 6 67 86 23
Türkçe	54	(NL)	0 800-445 53 88
Ελληνικά	58	(DK)	70 15 00 13
		(N)	22 63 00 93
		(S)	020 - 21 33 21
		(FIN)	020 377 877
		(TR)	0 212 473 75 85
		(HK)	852-25249377 (Audio Supplies Company Ltd.)

Braun GmbH
Frankfurter Straße 145
61476 Kronberg/Germany

www.service.braun.com





Deutsch

Unsere Produkte werden hergestellt, um höchste Ansprüche an Qualität, Funktionalität und Design zu erfüllen. Wir wünschen Ihnen mit Ihrem Braun Rasierer viel Freude.

Achtung

Ihr Rasierer ist mit einem Spezialkabel mit integriertem Netzteil für Sicherheitskleinspannung ausgestattet. Es dürfen weder Teile ausgetauscht noch Veränderungen vorgenommen werden, da sonst Stromschlaggefahr besteht.

Kinder oder Personen mit eingeschränkten physischen, sensorischen oder geistigen Fähigkeiten dürfen dieses Gerät nicht benutzen, es sei denn, sie werden durch eine für ihre Sicherheit zuständige Person beaufsichtigt. Grundsätzlich raten wir aber, das Gerät von Kindern fern zu halten.

Aus hygienischen Gründen möchten wir Sie bitten, dieses Gerät nicht mit anderen Personen zu teilen. Bei der Anwendung in anderen Körperregionen achten Sie bitte darauf, dass die Haut immer gestrafft ist.

Beschreibung

- 1 Schersystem
- 2 Langhaarschneider
- 3 Präzisionseinstellung («lock»)
- 4 Ein-/Ausschalter
- 5 Ladekontroll-Leuchten (grün)
- 6 Restkapazitäts-Leuchte (rot)
- 7 Wechselanzeige für Scherteile
- 8 Rasierer-Buchse
- 9 Spezialkabel
- 10 Ladestation
- 11 Etui

Rasierer aufladen

Die ideale Umgebungstemperatur für das Laden liegt zwischen 15 °C und 35 °C.

Setzen Sie den Rasierer nicht längere Zeit Temperaturen über 50° C aus.

- Erstladung: Über das Spezialkabel (9) bzw. in der Ladestation (10) den ausgeschalteten Rasierer mindestens 4 Stunden am Netz aufladen.
- Ist der Rasierer voll geladen, kabellos rasieren, bis die Akkus leer sind. Danach wieder voll aufladen (1 Stunde).

- Voll geladen kann der Rasierer je nach Bartstärke ca. 45 Minuten ohne Netzanschluss betrieben werden. Die maximale Akku-Kapazität wird jedoch erst nach mehreren Lade- und Entladevorgängen erreicht.
- Ein Schnell-Ladevorgang von 5 Minuten reicht für eine Rasur.

Ladekontroll-Leuchten (5)

Die 4 grünen Ladekontroll-Leuchten zeigen den Ladezustand an. Beim Laden oder während der Benutzung blinkt die entsprechende grüne Leuchte. Wenn der Rasierer voll geladen ist, leuchten alle 4 grünen Leuchten konstant, vorausgesetzt der Rasierer ist eingeschaltet oder am Netz angeschlossen.

Restkapazitäts-Leuchte (6)

Bei eingeschaltetem Rasierer blinkt die rote Restkapazitäts-Leuchte, wenn die Kapazität der Akkus auf unter 20% abgesunken ist. Dann reicht die Ladung noch für ca. 2 bis 3 Rasuren.

Rasieren

Drücken Sie den Ein-/Ausschalter (4), um den Rasierer einzuschalten (Abb.). Das bewegliche Schersystem sorgt automatisch für eine optimale Anpassung an die Gesichtsform (Abb.).

Langhaarschneider (2)

Zum kontrollierten Trimmen von Schnurrbart und Haaransatz schieben Sie den ausfahrbaren Langhaarschneider nach oben (Abb.).

Präzisionseinstellung («lock») (3)

Für die präzise Rasur (z. B. unter der Nase) schieben Sie den Schalter (3) nach rechts auf Stellung «lock». Der Mittelschneider und eine Scherfolie werden abgesenkt.

Tipps für eine optimale Rasur

Für optimale Rasier-Ergebnisse empfehlen wir drei einfache Schritte:

1. Rasieren Sie sich immer, bevor Sie Ihr Gesicht waschen.
2. Rasierer stets im rechten Winkel (90°) zur Haut halten.
3. Haut straffen und gegen die Haarwuchsrichtung rasieren.



Dieses Gerät ist geeignet für die Verwendung im Bad und in der Dusche.

Reinigen

Durch regelmäßiges Reinigen verbessern Sie die Rasierleistung Ihres Rasierers. So können Sie den Scherkopf nach jeder Rasur einfach und schnell unter fließendem Wasser reinigen:

- Rasierer einschalten (schnurlos) und den Scherkopf unter heißes, fließendes Wasser halten. Gelegentlich Flüssigseife (ohne Scheuermittel) benutzen. Schaum vollständig abspülen und den Rasierer noch einige Sekunden laufen lassen (Abb.).
- Dann den Rasierer ausschalten und das Schersystem (1) abnehmen (Abb.) und trocknen lassen.
- Bei regelmäßiger Nassreinigung sollten Sie wöchentlich einen Tropfen Leichtmaschinenöl auf der Oberfläche des Schersystems (1) und dem Langhaarschneider (2) verteilen. (Abb.).

Alternativ können Sie den Rasierer mit einer Bürste reinigen:

- Rasierer ausschalten. Das Schersystem abnehmen und ausklopfen. (Abb.).
- Mit der Bürste die Scherkopf-Innenseite reinigen (Abb.) Das Schersystem darf nicht mit der Bürste gereinigt werden (Abb.).

So halten Sie Ihren Rasierer in Bestform

Scherteile-Wechsel / Reset der Wechselanzeige

Um 100% der Rasierleistung zu erhalten, wechseln Sie das Schersystem (1), wenn die Wechselanzeige (7) aufleuchtet (nach ca. 18 Monaten) oder sobald es Verschleißerscheinungen zeigt.

Schersystem: 32S

Die Wechselanzeige leuchtet noch während der nächsten sieben Rasuren, um Sie an den Schersystemwechsel zu erinnern. Danach erfolgt ein automatisches Reset der Anzeige.

Wenn Sie das Schersystem (1) gewechselt haben, drücken Sie den Ein-/Ausschalter (4) mindestens 5 Sekunden lang, um die Wechselanzeige manuell zurückzustellen. Dabei blinkt die Wechselanzeige zunächst noch und erlischt, sobald das Reset abgeschlossen ist. Die Wechselanzeige kann zu jeder Zeit manuell zurückgesetzt werden.

Akku-Pflege

Um die maximale Kapazität der Akkus zu erhalten, sollte das Gerät ca. alle 6 Monate vollständig durch Rasieren entladen werden. Danach den Rasierer wieder voll aufladen.

Umweltschutz

Dieses Gerät enthält Akkus. Im Sinne des Umweltschutzes darf dieses Gerät am Ende seiner Lebensdauer nicht mit dem Hausmüll entsorgt werden. Die Entsorgung kann über eine Braun Kundendienststelle oder über lokal verfügbare Rückgabe- und Sammelsysteme erfolgen.



Änderungen vorbehalten.

Dieses Gerät entspricht den EU-Richtlinien EMV 2004/108/EG und Niederspannung 2006/95/EC.



Elektrische Angaben siehe Bedruckung auf dem Spezialkabel.

Garantie

Als Hersteller übernehmen wir für dieses Gerät – nach Wahl des Käufers zusätzlich zu den gesetzlichen Gewährleistungsansprüchen gegen den Verkäufer – eine Garantie von 2 Jahren ab Kaufdatum. Innerhalb dieser Garantiezeit beseitigen wir nach unserer Wahl durch Reparatur oder Austausch des Gerätes unentgeltlich alle Mängel, die auf Material- oder Herstellungsfehlern beruhen. Die Garantie kann in allen Ländern in Anspruch genommen werden, in denen dieses Braun Gerät von uns autorisiert verkauft wird.

Von der Garantie sind ausgenommen: Schäden durch unsachgemäßen Gebrauch (Knickstellen an der Scherfolie, Bruch), normaler Verschleiß (z.B. Schersystem) sowie Mängel, die den Wert oder die Gebrauchstauglichkeit des Gerätes nur unerheblich beeinflussen. Bei Eingriffen durch nicht von uns autorisierte Braun Kundendienstpartner sowie bei Verwendung anderer als Original Braun Ersatzteile erlischt die Garantie.

Im Garantiefall senden Sie das Gerät mit Kaufbeleg bitte an einen autorisierten Braun Kundendienstpartner. Die Anschrift für Deutschland können Sie kostenlos unter 00800/27 28 64 63 erfragen.

English

Our products are designed to meet the highest standards of quality, functionality and design. We hope you enjoy your new Braun Shaver.

Warning

Your shaving system is provided with a special cord set, which has an integrated Safety Extra Low Voltage power supply. Do not exchange or tamper with any part of it, otherwise there is risk of an electric shock.

This appliance is not intended for use by children or persons with reduced physical or mental capabilities, unless they are given supervision by a person responsible for their safety. In general, we recommend that you keep the appliance out of reach of children.

For hygienic reasons, do not share this appliance with other persons. For usage in other body areas, please make sure that the skin is stretched.

Description

- 1 Foil & Cutter cassette
- 2 Long hair trimmer
- 3 Precision setting switch («lock»)
- 4 On/off switch
- 5 Charging lights (green)
- 6 Low-charge light (red)
- 7 Replacement light for shaving parts
- 8 Shaver power socket
- 9 Special cord set
- 10 Charging stand
- 11 Etui

Charging

The best environmental temperature for charging is between 15 °C to 35 °C. Do not expose the shaver to temperatures higher than 50 °C for extended periods of time.

- Using the special cord set (9), connect the shaver or the charging stand (10) to an electrical outlet with the motor switched off.
- When charging for the first time, leave the shaver to charge continuously for 4 hours.
- Once the shaver is completely charged, discharge the shaver through normal use. Then recharge to full capacity. Subsequent charges will take about 1 hour.

- A full charge provides up to 45 minutes of cordless shaving time depending on your beard growth. However, the maximum battery capacity will only be reached after several charging/discharging cycles.
- 5-minute quick charge is sufficient for a shave.

Charging lights (5)

The green charging lights show the charge status of the batteries. The green charging light blinks when the shaver is being charged or switched on. When the battery is fully charged, all green charging lights shine permanently, provided the shaver is switched on or connected to an electrical outlet.

Low-charge light (6)

The red low-charge light flashes when the battery capacity has dropped below 20%, provided the shaver is switched on. The remaining capacity will then be sufficient for 2 to 3 shaves.

Shaving

Press the on/off switch (4) to operate the shaver (picture).

The flexible shaving foils automatically adjust to every contour of your face (picture).

Long hair trimmer (2)

To trim sideburns, moustache or beard, slide the long hair trimmer upwards.

Precision setting switch («lock») (3)

For precise handling in hard to shave areas (e.g. under the nose) slide the switch (3) to the right to position «lock». The centre trimmer and one foil will be lowered.

Tips for the perfect shave

For best results, Braun recommends you follow 3 simple steps:

1. Always shave before washing your face.
2. At all times, hold the shaver at right angles (90°) to your skin.
3. Stretch your skin and shave against the direction of your beard growth.



This appliance is suitable for use in a bath or shower.

Cleaning

Regular cleaning ensures better shaving performance. Rinsing the shaver head under running water after each shave is an easy and fast way to keep it clean:

- Switch the shaver on (cordless) and rinse the shaver head under hot running water. You may use liquid soap without abrasive substances. Rinse off all foam and let the shaver run for a few more seconds.
- Next, switch off the shaver, remove the shaver Foil & Cutter cassette (1) and let it dry.
- If you regularly clean the shaver under water, then once a week apply a drop of light machine oil onto the long hair trimmer (2) and shaver Foil & Cutter cassette (1) (picture).

Alternatively, you may clean the shaver using a brush:

- Switch off the shaver. Remove the shaver Foil & Cutter cassette and tap it out on a flat surface (picture).
- Using a brush, clean the inner area of the shaver head. However, do not clean the shaver Foil & Cutter cassette with a brush as this may damage it (picture).

Keeping your shaver in top shape

Replacement light for shaving parts/Reset

To maintain 100% shaving performance, replace the shaver Foil & Cutter cassette (1), when the replacement light for shaving parts (7) comes on (after about 18 months) or when worn.

Foil & Cutter cassette: 32S

The replacement light will remind you during the next 7 shaves to replace the Foil & Cutter cassette. Then the shaver will automatically reset the display. After you have replaced the Foil & Cutter cassette (1), press the on/off switch (4) for at least 5 seconds to reset the counter.

While doing so, the replacement light blinks and goes off when the reset is complete. The manual reset can be done at any time.

Preserving the batteries

In order to maintain the optimum capacity of the rechargeable batteries, the shaver has to be fully discharged (by shaving) every 6 months approximately. Then recharge the shaver to full capacity.

Environmental notice

This product contains rechargeable batteries. In the interest of protecting the environment, please do not dispose of the product in the household waste at the end of its useful life. Disposal can take place at a Braun Service Centre or at appropriate collection sites provided in your country.



Subject to change without notice.

This product conforms to the European Directives EMC 2004/108/EC and Low Voltage 2006/95/EC.



For electric specifications, see printing on the special cord set.

Guarantee

We grant 2 years guarantee on the product commencing on the date of purchase. Within the guarantee period we will eliminate, free of charge, any defects in the appliance resulting from faults in materials or workmanship, either by repairing or replacing the complete appliance as we may choose. This guarantee extends to every country where this appliance is supplied by Braun or its appointed distributor.

This guarantee does not cover: damage due to improper use, normal wear and tear (e.g. shaver Foil & Cutter cassette) as well as defects that have a negligible effect on the value or operation of the appliance. The guarantee becomes void if repairs are undertaken by unauthorised persons and if original Braun parts are not used.

To obtain service within the guarantee period, hand in or send the complete appliance with your sales receipt to an authorised Braun Customer Service Centre.

For UK only:

This guarantee in no way affects your rights under statutory law.