

# BRAUN

## Series 3



Type 5411, 5412

[www.braun.com](http://www.braun.com)

390cc-4

370cc-4

350cc-4



## Braun Infolines

Deutsch	6
English	14
Français	24
Español	32
Português	40
Italiano	48
Nederlands	55
Dansk	63
Norsk	70
Svenska	77
Suomi	84
Türkçe	91
Ελληνικά	98

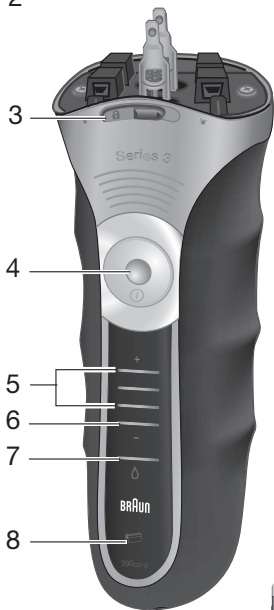
<b>DE/AT</b>	<b>00 800 27 28 64 63</b> <b>00 800 BRAUNINFOLINE</b>
<b>CH</b>	<b>08 44 - 88 40 10</b>
<b>UK</b>	<b>0800 783 7010</b>
<b>IE</b>	<b>1 800 509 448</b>
<b>FR</b>	<b>0 800 944 802</b>
<b>BE</b>	<b>0 800 14 592</b>
<b>ES</b>	<b>901 11 61 84</b>
<b>PT</b>	<b>808 20 00 33</b>
<b>IT</b>	<b>800 440 017</b>
<b>NL</b>	<b>0 800-445 53 88</b>
<b>DK</b>	<b>70 15 00 13</b>
<b>NO</b>	<b>22 63 00 93</b>
<b>SE</b>	<b>020 - 21 33 21</b>
<b>FI</b>	<b>020 377 877</b>
<b>TR</b>	<b>0 800 261 63 65</b>
<b>GR</b>	<b>210-9478700</b>
<b>HK</b>	<b>2926 2300</b>

Braun GmbH  
Frankfurter Straße 145  
61476 Kronberg/Germany  
[www.braun.com](http://www.braun.com)

(Jebsen Consumer Service  
Centre)

[www.service.braun.com](http://www.service.braun.com)





390cc  
370cc

350cc



390cc  
370cc

350cc

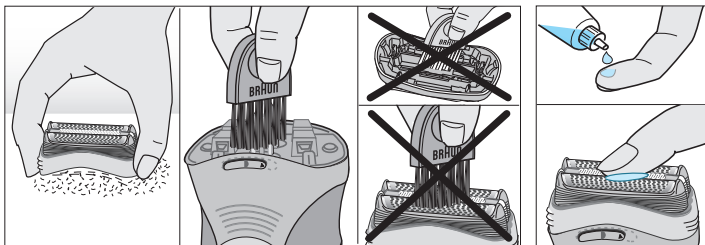
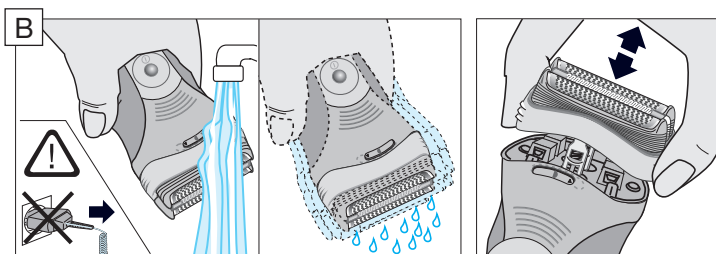
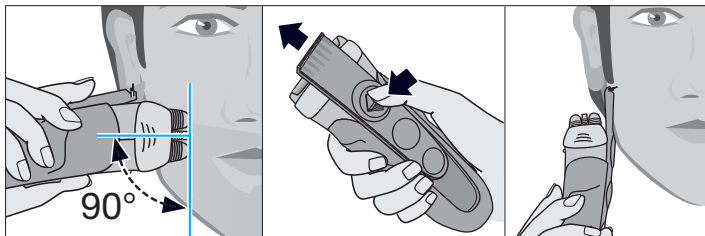
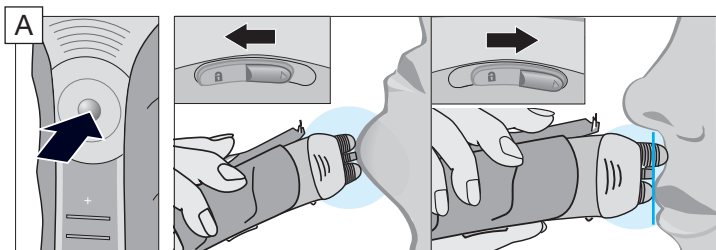


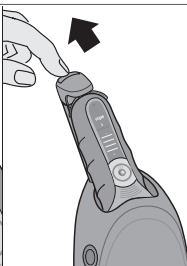
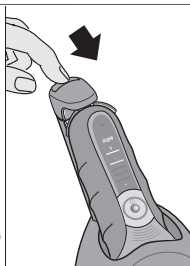
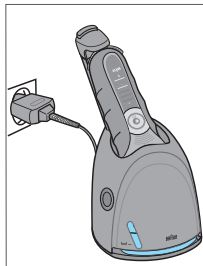
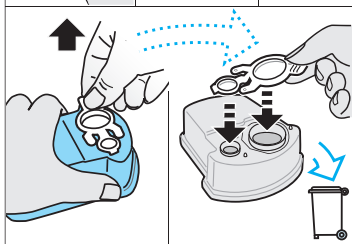
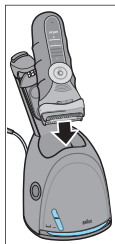
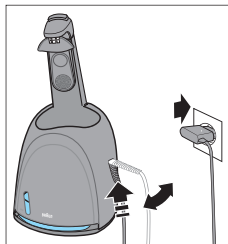
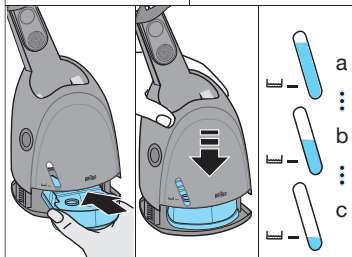
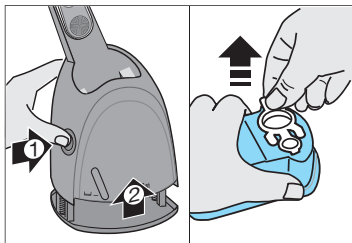
390cc  
370cc



350cc





**C**

# Deutsch

Unsere Produkte werden hergestellt, um höchste Ansprüche an Qualität, Funktionalität und Design zu erfüllen. Wir wünschen Ihnen mit Ihrem Braun Rasierer viel Freude.

**Bitte lesen Sie diese Gebrauchsanweisung vollständig, da sie Sicherheitsinformationen enthält. Bitte bewahren Sie die Gebrauchsanweisung für zukünftige Fragen auf.**

## Achtung



Dieses Gerät ist geeignet zur Reinigung unter fließendem Wasser. Es ist vom Anschlusskabel zu trennen, bevor es mit Wasser gereinigt wird.

Ihr Rasierer ist mit einem Spezialkabel mit integriertem Netzteil für Sicherheitskleinspannung ausgestattet. Es dürfen weder Teile ausgetauscht noch Veränderungen vorgenommen werden, da sonst Stromschlaggefahr besteht. Verwenden Sie ausschließlich das mitgelieferte Spezialkabel.

Verwenden Sie das Gerät nicht mit beschädigter Scherfolie oder defektem Spezialkabel.

Dieses Gerät kann von Kindern ab 8 Jahren und von Personen mit reduzierten physischen, sensorischen oder mentalen Fähigkeiten oder Mangel an Erfahrung und/oder Wissen benutzt werden, wenn sie beaufsichtigt oder bezüglich des sicheren Gebrauchs des Gerätes unterwiesen wurden und die daraus resultierenden Gefahren verstanden haben. Kinder dürfen nicht mit dem Gerät spielen. Reinigung und Benutzer-Wartung dürfen nicht durch Kinder durchgeführt werden, es sei denn, sie sind älter als 8 Jahre und beaufsichtigt.

## Clean&Renew


Um ein Auslaufen der Reinigungsflüssigkeit zu vermeiden, achten Sie beim Aufstellen des Geräts auf einen sicheren Stand. Das Gerät darf mit eingesetzter Kartusche nicht gekippt, nicht heftig bewegt und in keiner Weise transportiert werden.

Das Gerät sollte weder in Spiegelschränken noch über Heizungen aufbewahrt, noch auf empfindlichen (polierten oder lackierten) Flächen abgestellt werden. Das Gerät nicht längere Zeit direktem Sonnenlicht aussetzen.

Das Gerät enthält leicht entzündliche Flüssigkeit. Von Zündquellen fernhalten, in der Nähe des Gerätes nicht rauchen.

Von Kindern fernhalten. Die Reinigungskartusche nicht neu füllen. Verwenden Sie ausschließlich die original Reinigungskartusche von Braun.

## Beschreibung

- 1 Schersystem
- 2 Langhaarschneider
- 3 Präzisionseinstellung  \*
- 4 Ein-/Ausschalter
- 5 Ladekontroll-Leuchten (grün)
- 6 Restkapazitäts-Leuchte (rot)
- 7 Reinigungs-Leuchte (gelb)
- 8 Wechselanzeige für Scherteile
- 9 Rasierer-Buchse
- 10 Spezialkabel
- 11 Reiseetui \*
- 12 Schutzkappe \*

\* nicht bei allen Modellen

## Rasierer aufladen

Die empfohlene Umgebungstemperatur zum Laden ist 5 °C bis 35 °C. Bei extrem niedrigen oder hohen Temperaturen kann es sein, dass der Akku nicht richtig geladen werden kann. Die empfohlene Umgebungstemperatur zum Rasieren liegt bei 15 °C bis 35 °C.

Setzen Sie den Rasierer nicht längere Zeit Temperaturen über 50° C aus.

- **Erstladung:** Über das Spezialkabel (10) den ausgeschalteten oder einige Monate nicht benutzten Rasierer mindestens 4 Stunden am Netz aufladen. Nachfolgende Ladevorgänge dauern ca. 1 Stunde.
- Voll geladen kann der Rasierer je nach Bartstärke ca. 45 Minuten ohne Netzanschluss betrieben werden.
- Die maximale Akku-Kapazität wird erst nach mehreren Lade- und Entladevorgängen erreicht.
- Ein Schnell-Ladevorgang (über das Spezialkabel (10)) von 5 Minuten reicht für eine Rasur.
- Wenn die Akkus leer sind, können Sie das Gerät auch direkt über das Spezialkabel vom Netz betreiben.

### Ladekontroll-Leuchten (5)

Die grünen Ladekontroll-Leuchten zeigen den Ladezustand an. Beim Laden oder während der Benutzung blinkt die entsprechende grüne Leuchte. Wenn der Rasierer voll geladen ist, leuchten alle grünen Leuchten konstant, vorausgesetzt der Rasierer ist am Netz angeschlossen.

### Restkapazitäts-Leuchte (6)

Wenn die rote Restkapazitäts-Leuchte blinkt, geht die Akku-Ladung zur Neige.

In der Regel können Sie die Rasur noch beenden.

## Rasieren (A)


Drücken Sie den Ein-/Ausschalter (4), um den Rasierer einzuschalten. Das bewegliche Schersystem sorgt automatisch für eine optimale Anpassung an die Gesichtsform (Abb. A).

### Langhaarschneider (2)

Zum kontrollierten Trimmen von Schnurrbart und Haaransatz schieben Sie den ausfahrbaren Langhaarschneider nach oben.



## Präzisionseinstellung (3)

Für die präzise Rasur (z. B. unter der Nase) schieben Sie den Schalter (3) nach rechts auf Stellung . Der Mittelschneider und eine Scherfolie werden abgesenkt.

### Tipps für eine optimale Trockenrasur

Für optimale Rasier-Ergebnisse empfehlen wir drei einfache Schritte:

1. Rasieren Sie sich immer, bevor Sie Ihr Gesicht waschen.
2. Rasierer stets im rechten Winkel (90°) zur Haut halten.
3. Haut straffen und gegen die Haarwuchsrichtung rasieren.

## So halten Sie Ihren Rasierer in Bestform (B)

### Reinigungs-Anzeige

Der Rasierer sollte täglich im Clean&Renew Reinigungsgerät gereinigt werden, insbesondere wenn die gelbe Reinigungs-Leuchte (7) nach dem Rasieren konstant leuchtet. Falls keine Reinigung im Clean&Renew Reinigungsgerät erfolgt, erlischt die gelbe Reinigungs-Leuchte nach längerer Zeit. Das System nimmt dann an, dass der Rasierer manuell gereinigt wurde und errechnet einen neuen Reinigungszyklus.

### Automatische Reinigung

Sobald sich der Rasierer im Clean&Renew Reinigungsgerät befindet, wird er automatisch gereinigt (siehe «C Clean&Renew»).

Wir empfehlen die manuelle Reinigung nur durchzuführen, wenn das Clean&Renew Reinigungsgerät nicht einsetzbar ist (z.B. auf Reisen).

### Manuelle Reinigung

Durch regelmäßiges Reinigen verbessern Sie die Rasierleistung Ihres Rasierers. So können Sie den Scherkopf nach jeder Rasur einfach und schnell unter fließendem Wasser reinigen:

- Schalten Sie den Rasierer ein (kabellos) und reinigen Sie den Scherkopf unter heißem, fließendem Wasser bis alle Rückstände entfernt wurden. Gelegentlich Flüssigseife (ohne Scheuermittel) benutzen. Schaum vollständig abspülen und den Rasierer noch einige Sekunden laufen lassen.
- Dann den Rasierer ausschalten und das Schersystem (1) abnehmen und trocknen lassen.

- Bei regelmäßiger Nassreinigung, sollten Sie wöchentlich einen Tropfen Leichtmaschinenöl auf der Oberfläche des Schersystems (1) und dem Langhaarschneider (2) verteilen.

Alternativ können Sie den Rasierer mit einer Bürste reinigen:

- Rasierer ausschalten. Das Schersystem abnehmen und ausklopfen.
- Mit der Bürste die Scherkopf-Innenseite reinigen. Das Schersystem darf nicht mit der Bürste gereinigt werden.

### **Wechselanzeige für Scherteile / Reset**

Um 100% der Rasierleistung zu erhalten, wechseln Sie das Schersystem (1), wenn die Wechselanzeige (8) aufleuchtet (nach ca. 18 Monaten) oder sobald es Verschleißerscheinungen zeigt.

Die Wechselanzeige leuchtet noch während der nächsten sieben Rasuren, um Sie an den Schersystemwechsel zu erinnern. Danach erfolgt ein automatisches Reset.

Wenn Sie das Schersystem (1) gewechselt haben, drücken Sie den Ein-/Ausschalter (4) mindestens 5 Sekunden lang, um die Wechselanzeige manuell zurückzustellen. Dabei blinkt die Wechselanzeige zunächst noch und erlischt, sobald das Reset abgeschlossen ist. Die Wechselanzeige kann zu jeder Zeit manuell zurückgesetzt werden.

### **Akku-Pflege**

Um die maximale Kapazität der Akkus zu erhalten, sollte das Gerät ca. alle 6 Monate vollständig durch Rasieren entladen werden. Danach den Rasierer wieder voll aufladen.

## **Umweltschutz**

Das Gerät enthält Akkus und/oder wiederverwertbare Elektrobauteile. Im Sinne des Umweltschutzes darf dieses Gerät am Ende seiner Lebensdauer nicht im Hausmüll entsorgt werden, sondern kann bei entsprechenden lokal verfügbaren Rückgabe- und Sammelstellen abgegeben werden.



## **Clean&Renew (C)**

Braun Clean&Renew wurde zum Reinigen, Laden und Aufbewahren Ihres Rasierers entwickelt. Reinigen Sie Ihren Rasierer täglich im Clean&Renew Reinigungsgerät.

Während des Reinigungsvorganges wird der Rasierer automatisch mehrfach ein- und ausgeschaltet, um optimale Reinigungsergebnisse zu erzielen. Da die Reinigungsflüssigkeit einen geringen Ölanteil aufweist, werden beim Reinigungsvorgang auch die Schmieranforderungen des Schersystems erfüllt.

## Beschreibung

- 1 Start-/Entriegelungs-Taste
- 2 Kontaktbügel
- 3 Lift-Taste für Kartuschenwechsel
- 4 Füllstands-Anzeige
- 5 Reinigungskartusche

### **Vor der Inbetriebnahme des Clean&Renew**

#### **Reinigungskartusche einlegen**

- Lift-Taste (3) drücken, um das Gehäuse-Oberteil anzuheben.
- Halten Sie die Kartusche auf einer ebenen festen Unterlage. Ziehen Sie den Verschluss vorsichtig ab und schieben Sie die Kartusche bis zum Anschlag in das Bodenfach.
- Dann das Gehäuse-Oberteil langsam nach unten drücken, bis es einrastet.

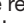
#### **Kartuschenwechsel**

Nach dem Drücken der Lift-Taste zum Öffnen des Gehäuses einige Sekunden warten, bevor die gebrauchte Kartusche herausgenommen wird. Schließen Sie vor dem Entsorgen der gebrauchten Kartusche die Öffnungen mit dem Verschluss der neuen Kartusche, denn die gebrauchte Kartusche enthält verschmutzte Reinigungsflüssigkeit. Die gebrauchte Kartusche kann im Hausmüll entsorgt werden.

(D/A/CH: Bitte lokale Entsorgungsbestimmungen beachten).

## Verwendung des Clean&Renew

- Schließen Sie das Gerät über das Spezialkabel ans Netz an. Um Platz einzusparen, ist der Sockel des Geräts an der Rückseite verstellbar. Stellen Sie nach jeder Rasur den ausgeschalteten Rasierer kopfüber in das Gerät.
- Drücken Sie die Start-/Entriegelungs-Taste (1), um den Rasierer anzuschließen und den Prozess zu starten. Die gelbe Leuchte am Rasierer wird während des gesamten Reinigungsvorganges aufblinken (ungefähr 2 Minuten Reinigung, mind. 4 Stunden Trocknen).

- Der laufende Reinigungsprozess sollte nicht unterbrochen werden, weil dann der Rasierer nicht trocken und zur Benutzung ungeeignet ist. Muss dennoch abgebrochen werden, Start-/Entriegelungs-Taste (1) drücken.
- Eine Kartusche reicht für ca. 30 Reinigungsvorgänge. Wenn die Füllstands-Anzeige (4) die -Markierung erreicht hat, reicht die Reinigungsflüssigkeit in der Kartusche noch für ca. 5 Reinigungsvorgänge. Bei täglicher Verwendung sollte die Kartusche ca. alle 4 Wochen getauscht werden.
- Aus hygienischen Gründen enthält die Reinigungsflüssigkeit Alkohol, der sich nach dem Öffnen der Kartusche langsam verflüchtigt. Daher sollte eine Kartusche, falls sie nicht täglich verwendet wird, nach ca. 8 Wochen ausgetauscht werden.
- Die Reinigungsflüssigkeit enthält ölige Substanzen, die Rückstände auf dem Scherkopf hinterlassen können. Wischen Sie eventuelle Rückstände einfach mit einem weichen Tuch ab.
- Gehäuse gelegentlich mit einem feuchten Tuch abwischen, insbesondere die Mulde, in der der Rasierer sitzt.

## Zubehör

Im Handel oder beim Braun Kundendienst erhältlich:

- **Schersystem:** 32S/32B
- **Reinigungskartusche Clean&Renew:** CCR

Änderungen vorbehalten.

Elektrische Angaben siehe Bedruckung auf dem Spezialkabel.

Dieses Gerät darf am Ende seiner Lebensdauer nicht mit dem Hausmüll entsorgt werden. Die Entsorgung kann über den Braun Kundendienst oder lokal verfügbare Rückgabe- und Sammelsysteme erfolgen.



## **Garantie**

Als Hersteller übernehmen wir für dieses Gerät – nach Wahl des Käufers zusätzlich zu den gesetzlichen Gewährleistungsansprüchen gegen den Verkäufer – eine Garantie von 2 Jahren ab Kaufdatum. Innerhalb dieser Garantiezeit beseitigen wir nach unserer Wahl durch Reparatur oder Austausch des Gerätes unentgeltlich alle Mängel, die auf Material- oder Herstellungsfehlern beruhen. Die Garantie kann in allen Ländern in Anspruch genommen werden, in denen dieses Braun Gerät von uns autorisiert verkauft wird.

Von der Garantie sind ausgenommen: Schäden durch unsachgemäßen Gebrauch (Knickstellen an der Scherfolie, Bruch), normaler Verschleiß (z.B. Schersystem) sowie Mängel, die den Wert oder die Gebrauchstauglichkeit des Gerätes nur unerheblich beeinflussen. Bei Eingriffen durch nicht von uns autorisierte Braun Kundendienstpartner sowie bei Verwendung anderer als Original Braun Ersatzteile erlischt die Garantie.

Im Garantiefall senden Sie das Gerät mit Kaufbeleg bitte an einen autorisierten Braun Kundendienstpartner. Die Anschrift finden Sie unter [www.service.braun.com](http://www.service.braun.com) oder können Sie kostenlos unter 00800/27 28 64 63 erfragen.

## English

Our products are designed to meet the highest standards of quality, functionality and design. We hope you enjoy your new Braun Shaver.

**Read these instructions completely, they contain safety information. Keep them for future reference.**

### Warning



This appliance is suitable for cleaning under running tap water. Detach the appliance from the power supply before cleaning it with water.

Your shaving system is provided with a special cord set, which has an integrated Safety Extra Low Voltage power supply. Do not exchange or tamper with any part of it, otherwise there is risk of an electric shock. Only use the special cord set provided with your appliance.

Do not shave with a damaged foil or cord.

This appliance can be used by children aged from 8 years and above and persons with reduced physical, sensory or mental capabilities or lack of experience and knowledge if they have been given supervision or instruction concerning the safe use of the appliance and understand the hazards involved. Children shall not play with the appliance. Cleaning and user maintenance shall not be made by children unless they are older than 8 years and supervised.

### Clean&Renew


In order to avoid any leakage of the cleaning fluid, place the appliance on a flat, stable surface. Do not tip, move suddenly or transport in any way if a cleaning cartridge is installed.

Do not place the appliance in a mirror cabinet, nor store it over radiators, nor place it on polished or lacquered surfaces. Do not expose to direct sunlight.

The appliance contains highly flammable liquid. Keep it away from sources of ignition. No smoking.

Keep out of reach of children. Do not refill cartridge. Use only original Braun refill cartridge.

## Description

- 1 Foil & Cutter cassette
- 2 Long hair trimmer
- 3 Precision setting switch  \*
- 4 On/off switch
- 5 Charging lights (green)
- 6 Low-charge light (red)
- 7 Cleaning light (yellow)
- 8 Replacement light for shaving parts
- 9 Shaver power socket
- 10 Special cord set
- 11 Travel pouch \*
- 12 Foil protection cap \*

\* not with all models

## Charging

Recommended ambient temperature for charging is 5 °C to 35 °C.

The battery may not charge properly or at all under extreme low or high temperatures. Recommended ambient temperature for shaving is 15 °C to 35 °C. Do not expose the shaver to temperatures higher than 50 °C for extended periods of time.

- Using the special cord set (10), connect the shaver to an electrical outlet with the motor switched off.
- When charging for the first time or when the shaver is not used for a few months, leave the shaver to charge continuously for 4 hours. Subsequent charges will take about 1 hour.
- A full charge provides up to 45 minutes of cordless shaving time depending on your beard growth.

- Maximum battery capacity will only be reached after several charging/ discharging cycles.
- 5-minute quick charge (with the special cord set (10)) is sufficient for a shave.
- If the rechargeable batteries are discharged, you may also shave by connecting the shaver to an electrical outlet via the special cord set.

### **Charging lights (5)**

The green charging lights show the charge status of the batteries. The green charging light blinks when the shaver is being charged or switched on. When the battery is fully charged, all green charging lights shine permanently, provided the shaver is connected to an electrical outlet.

### **Low-charge light (6)**

The red low-charge light flashes when the battery is running low. You should be able to finish your shave.

## **Shaving (A)**


Press the on/off switch (4) to operate the shaver (picture A).

The flexible shaving foils automatically adjust to every contour of your face (picture A).

### **Long hair trimmer (2)**

To trim sideburns, moustache or beard, slide the long hair trimmer upwards.

### **Precision setting switch (3)**

For precise handling in hard to shave areas (e.g. under the nose) slide the switch (3) to the right to position . The centre trimmer and one foil will be lowered.

### **Tips for a perfect dry shave**

For best results, Braun recommends you follow 3 simple steps:

1. Always shave before washing your face.
2. At all times, hold the shaver at right angles (90°) to your skin.
3. Stretch your skin and shave against the direction of your beard growth.

## **Keeping your shaver in top shape (B)**

### **Cleaning indicator**

Your shaver should be cleaned daily in the Clean&Renew, and certainly when the yellow cleaning light (7) shines constantly after shaving. If this is not



done, the yellow light will go out after some time. The shaver's electronics will then assume it has been cleaned manually and a new calculation of the time when the next cleaning is required will be started.

### **Automatic cleaning**

Once the shaver is put into the Clean&Renew, it is cleaned automatically (see «C Clean&Renew»).

Manual cleaning is recommended only when the Clean&Renew is not available, e. g. when travelling.

### **Manual cleaning**

Regular cleaning ensures better shaving performance. Rinsing the shaver head under running water after each shave is an easy and fast way to keep it clean:

- Switch on the shaver (cordless) and rinse the shaver head under hot running water until all residues have been removed. You may use liquid soap without abrasive substances. Rinse off all foam and let the shaver run for a few more seconds.
- Next, switch off the shaver, remove the shaver Foil & Cutter cassette (1) and let it dry.
- If you regularly clean the shaver under water, then once a week apply a drop of light machine oil onto the long hair trimmer (2) and shaver Foil & Cutter cassette (1).

Alternatively, you may clean the shaver using a brush:

- Switch off the shaver. Remove the shaver Foil & Cutter cassette and tap it out on a flat surface.
- Using a brush, clean the inner area of the shaver head. However, do not clean the shaver Foil & Cutter cassette with a brush as this may damage it.

### **Replacement light for shaving parts/Reset**

To maintain 100% shaving performance, replace the shaver Foil & Cutter cassette (1), when the replacement light for shaving parts (8) comes on (after about 18 months) or when worn.

The replacement light will remind you during the next 7 shaves to replace the foil and cutter cassette. Then the shaver will automatically reset.

After you have replaced the Foil & Cutter cassette (1), press the on/off switch (4) for at least 5 seconds to reset the counter.

While doing so, the replacement light blinks and goes off when the reset is complete. The manual reset can be done at any time.

## Preserving the batteries

In order to maintain the optimum capacity of the rechargeable batteries, the shaver has to be fully discharged (by shaving) every 6 months approximately. Then recharge the shaver to full capacity.

## Environmental notice

Product contains batteries and/or recyclable electric waste. For environment protection do not dispose of in household waste, but for recycling take to electric waste collection points provided in your country.



## Clean&Renew (C)

Braun Clean&Renew has been developed for cleaning, charging and storing your shaver. Clean your shaver daily in the Clean&Renew.

During the automated cleaning process, the shaver is switched on and off at intervals to obtain best cleaning results. Since the specially formulated cleaning fluid contains a small amount of oil, the cleaning procedure also fulfils the lubrication needs of the shaver.

## Description

- 1 Start/release button
- 2 Contact bow
- 3 Lift button for cartridge exchange
- 4 Level indicator
- 5 Cleaning cartridge

### Before using Clean&Renew

#### Installing the cartridge


- Press the lift button (3) to open the housing.
- Hold the cartridge down on a flat, stable surface (e.g. table). Carefully remove the lid from the cartridge. Slide the cartridge into the base as far as it will go.
- Slowly close the housing by pushing it down until it locks.

#### Replacing the cartridge

After having pressed the lift button to open the housing, wait for a few seconds before removing the used cartridge. Before discarding the used cartridge, make sure to close the openings using the lid of the new cartridge,

since the used cartridge will contain contaminated cleaning solution. The used cartridge can be disposed in the household waste.

## Operating your Clean&Renew

- Connect your Clean&Renew with the cord set to the mains electricity supply. The special socket at the back is adjustable to save space. After each shave, switch the shaver off and put it into the Clean&Renew, upside down and with the front showing.
- Push the start/release button (1) to lock and connect the shaver. The cleaning process will start. The yellow light on the shaver will flash during the complete process (approx. 2 minutes cleaning, min. 4 hours drying).
- Do not interrupt the cleaning process, as it leaves the shaver wet and not fit for use. If interruption is needed nonetheless, press the start/release button (1).
- When cleaning is finished, the yellow light will go off and the shaver is ready for use. To release it, push the start/release button.
- A cleaning cartridge should be sufficient for about 30 cleaning cycles. When the level indicator (4) has reached the  mark, the remaining fluid in the cartridge is sufficient for about 5 more cleaning cycles. Then the cartridge should be replaced, when used daily approx. every 4 weeks.
- The hygienic cleaning cartridge contains ethanol or isopropanol (specification see cartridge), which once opened will naturally evaporate slowly. Each cartridge, if not used daily should be replaced after approx. 8 weeks.
- The cleaning cartridge also contains lubricates, which may leave residual marks on the shaver head after cleaning. However, these marks can be removed easily by wiping gently with a cloth or soft tissue paper.
- Clean the housing from time to time with a damp cloth, especially the opening where the shaver rests.

## Accessories

Available at your dealer or Braun Service Centres:

- **Foil & Cutter cassette:** 32S/32B
- **Cleaning cartridge Clean&Renew:** CCR

Subject to change without notice.

For electric specifications, see printing on the special cord set.

Please do not dispose of the product in the household waste at the end of its useful life. Disposal can take place at a Braun Service Centre or at appropriate collection points provided in your country.



## **Guarantee**

We grant a 2 year guarantee on the product commencing on the date of purchase. Within the guarantee period we will eliminate any defects in the appliance resulting from faults in materials or workmanship, free of charge either by repairing or replacing the complete appliance at our discretion. This guarantee extends to every country where this appliance is supplied by Braun or its appointed distributor.

This guarantee does not cover: damage due to improper use, normal wear or use as well as defects that have a negligible effect on the value or operation of the appliance.

The guarantee becomes void if repairs are undertaken by unauthorised persons and if original Braun parts are not used.

To obtain service within the guarantee period, hand in or send the complete appliance with your sales receipt to an authorised Braun Customer Service Centre (address information available online at [www.service.braun.com](http://www.service.braun.com)).

## **For UK only:**

This guarantee in no way affects your rights under statutory law.

## **For Australia & New Zealand only:**

### **Warranty**

**In Australia, our goods come with guarantees that cannot be excluded under the Australian Consumer Law. You are entitled to a replacement or refund for a major failure and for compensation for any other reasonably foreseeable loss or damage. You are also entitled to have the goods repaired or replaced if the goods fail to be of acceptable quality and the failure does not amount to a major failure.**

**The benefits given by this warranty are in addition to other rights and remedies of the consumer law.**

### **For Claims in Australia please contact:**

Procter & Gamble Australia Pty Ltd

1 Innovation Road, Macquarie Park

NSW 2113

Telephone: +612 8864 5000

Facsimile: +612 8864 5574

Email: [gillette@au.pgconsumers.com](mailto:gillette@au.pgconsumers.com)

**For claims in New Zealand please contact:**

Procter & Gamble Distributing New Zealand Limited  
Unit 3, Building I, 5 Orbit Drive  
Rosedale, North Shore City 0632  
Auckland, New Zealand  
Telephone: +649 477 6400  
Facsimile: +649 477 6399  
Email: gillette@nz.pgconsumers.com

**Our Warranty**

This appliance is also covered by a 24 Month Replacement Warranty commencing on the date of purchase (**Our Warranty**).

**Our Warranty applies in all States and Territories of Australia and in New Zealand and is in addition to any mandatory statutory obligations imposed on Procter & Gamble Australia Pty. Ltd., its distributors and its manufacturer. Our Warranty does not purport to exclude, restrict or modify any such mandatory statutory obligations.**

Our Warranty only covers defects in the appliance resulting from faults in workmanship or materials. Therefore, if your appliance becomes faulty as a result of faults in workmanship or materials, it will be exchanged by your retailer, on presentation of proof of purchase.

Our Warranty only applies to domestic or household use of this appliance and the warranty will only apply if the correct operating instructions included with this product have been followed. For any appliance replaced under this warranty, Our Warranty ends on the expiry of the warranty period that applied to the original appliance.

Our Warranty does not cover:

- A. Damage arising from improper use or operation on incorrect voltages.
- B. Breakages to shaver foils, glass jars, etc.
- C. Normal wear due to moving parts.
- D. Repairs undertaken by unauthorised service personnel or use of non genuine parts.
- E. Appliances that are outside the warranty period or are not faulty.

This appliance is not intended for use by young children or infirm persons without supervision. Young children should be supervised to ensure that they do not play with the appliance.

If the appliance is powered by a cord extension set or electrical portable outlet device these should be positioned so they are not subject to splashing or ingress of moisture.

To the extent permitted by the laws of the Commonwealth of Australia and New Zealand and applicable laws of a State or Territory of Australia, and without affecting any mandatory statutory obligations imposed by law, Our Warranty is given in exchange for any other rights you may have against Procter & Gamble Australia Pty. Ltd. or its distributors or manufacturer, whether at law, in tort (including negligence), in equity or under statute.

Please retain proof of purchase of this appliance. If you have any questions in relation to Our Warranty, please call our Consumer Service line (see below for numbers).

If you intend to make a claim please telephone our Customer Service line on the numbers set out below to obtain information about your claim and any costs associated with claiming under Our Warranty. You will bear the cost of returning your product to us.

### **Repairs and service**

If you are sending your appliance for repair under Our Warranty, please pack the appliance adequately and send it to your nearest Service Agent, at your expense. For service or replacement parts refer to the authorised Service Agents listed overleaf. Local Service Agents may change from time to time – in that event please contact the Consumer Service free call number below for updated local service agent details.

**Australian Consumer Service (free call): 1 800 641 820**

**New Zealand Consumer Service (free call): 0 800 108 909**



## **Australian & New Zealand Service Agents**

### **VICTORIA & TASMANIA**

Statewide Services Pty Ltd trading  
as J A Appliances  
17-19 Hossack Avenue  
Coburg North, VIC 3058  
Tel. (03) 8371 9100  
Fax. (03) 9355 8644  
Email: jaappliances@  
statewideservices.com.au

### **QUEENSLAND**

Walters Import trading as Brisbane  
Appliance Service Centre  
449 Beaudesert Road  
Moorooka QLD 4105  
Tel. (07) 3277 0360  
Fax. (07) 3274 2909  
Email: basc@waltersimport.com.au

### **WESTERN AUSTRALIA**

Mark 1 Appliances  
Unit 1, 46 Abernethy Road  
Belmont, WA 6104  
Tel. (08) 9475 0911  
Fax. (08) 9475 0922  
Email: mark1app@iinet.net.au

### **NEW SOUTH WALES & ACT**

Faulder Appliance Services Pty Ltd  
Shop 4,  
9 Evans Road,  
Rooty Hill, NSW 2766  
Tel. (02) 9625 3064  
Fax. (02) 9625 3037  
Email: fas16@bigpond.com

### **SOUTH AUSTRALIA & NT**

Adelaide Service Centre  
Shop B2,  
Parkholme Shopping Centre  
319 Oaklands Road, Parkholme  
Adelaide, SA 5043  
Tel. (08) 8357 5800  
Fax. (08) 8357 5833  
Email: ascpkh@adam.com.au

### **NEW ZEALAND**

Key Service Ltd  
7D Echelon Place East Tamaki  
Manukau City  
Auckland  
New Zealand  
(PO Box 38569, Howick, Auckland,  
New Zealand)  
Tel. (09) 916 0960  
Fax. (09) 916 0970  
Email: key-service-ltd@xtra.co.nz