

BRAUN

Series 3



Type 5416, 5414

www.braun.com

380s-4

345s-4

340s-4

340r-4



Braun Infolines

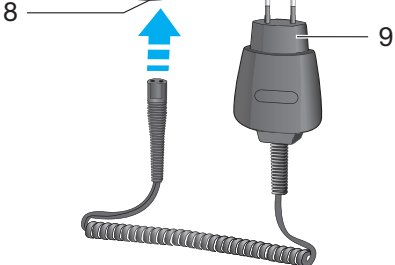
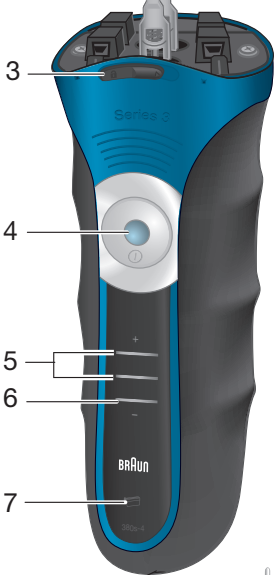
Deutsch	6
English	11
Français	16
Español	22
Português	27
Italiano	33
Nederlands	38
Dansk	43
Norsk	48
Svenska	53
Suomi	58
Türkçe	63
Ελληνικά	67

DE/AT	00 800 27 28 64 63 00 800 BRAUNINFOLINE
CH	08 44 - 88 40 10
UK	0800 783 7010
IE	1 800 509 448
FR	0 800 944 802
BE	0 800 14 592
ES	901 11 61 84
PT	808 20 00 33
IT	800 440 017
NL	0 800-445 53 88
DK	70 15 00 13
NO	22 63 00 93
SE	020 - 21 33 21
FI	020 377 877
TR	0 800 261 63 65
GR	210-9478700
HK	2926 2300 (Jebsen Consumer Service Centre)

Braun GmbH
Frankfurter Straße 145
61476 Kronberg/Germany
www.braun.com

www.service.braun.com





380s

345s
340s
340r



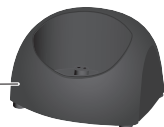
380s

345s
340s
340r



380s
345s

10



380s

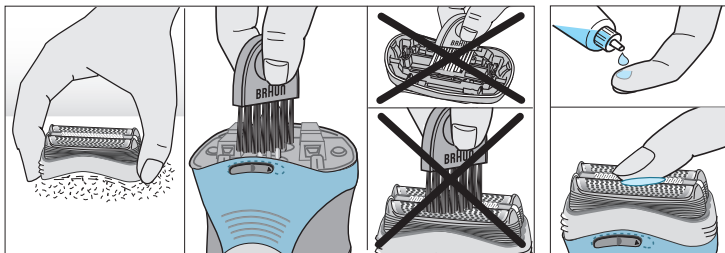
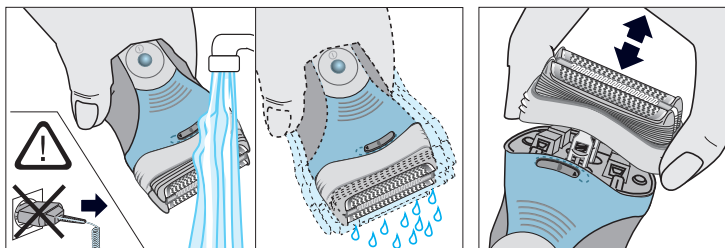
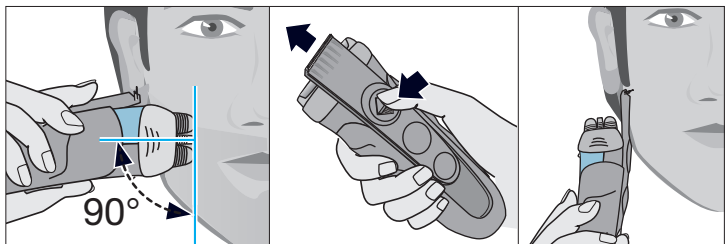
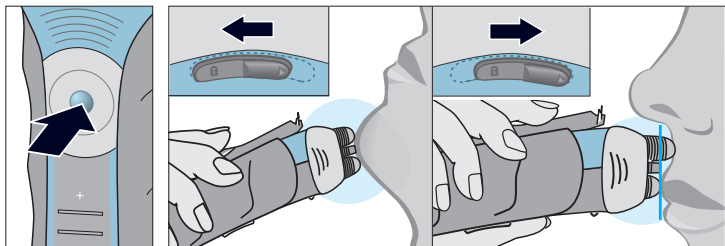
11



345s
340s
340r

12





Deutsch

Unsere Produkte werden hergestellt, um höchste Ansprüche an Qualität, Funktionalität und Design zu erfüllen. Wir wünschen Ihnen mit Ihrem Braun Rasierer viel Freude.

Lesen Sie die Gebrauchsanweisung vollständig und bewahren Sie sie als Referenz auf, da sie Sicherheitshinweise enthält.

Achtung



Dieses Gerät ist geeignet für die Verwendung im Bad und in der Dusche. Bei der Verwendung in der Dusche empfehlen wir, Rasierschaum oder -gel zu benutzen. Aus Sicherheitsgründen kann es nur kabellos verwendet werden.


Das Gerät ist mit einem Spezialkabel mit integriertem Netzteil für Sicherheitskleinspannung ausgestattet. Es dürfen weder Teile ausgetauscht noch Veränderungen vorgenommen werden, da sonst Stromschlaggefahr besteht. Verwenden Sie ausschließlich das mitgelieferte Spezialkabel.

Verwenden Sie das Gerät nicht mit beschädigter Scherfolie oder defektem Spezialkabel.

Dieses Gerät kann von Kindern ab 8 Jahren und von Personen mit reduzierten physischen, sensorischen oder mentalen Fähigkeiten oder Mangel an Erfahrung und/oder Wissen benutzt werden, wenn sie beaufsichtigt oder bezüglich des sicheren Gebrauchs des Gerätes unterwiesen wurden und die daraus resultierenden Gefahren verstanden haben. Kinder dürfen nicht mit dem Gerät spielen. Reinigung und Benutzer-Wartung dürfen nicht durch Kinder durchgeführt werden, es sei denn, sie sind älter als 8 Jahre und beaufsichtigt.

Aus hygienischen Gründen möchten wir Sie bitten, dieses Gerät nicht mit anderen Personen zu teilen.

Beschreibung

- 1 Schersystem
- 2 Langhaarschneider
- 3 Präzisionseinstellung  *
- 4 Ein-/Ausschalter
- 5 Ladekontroll-Leuchten (grün)
- 6 Restkapazitäts-Leuchte (rot)
- 7 Wechselanzeige für Scherteile
- 8 Rasierer-Buchse
- 9 Spezialkabel
- 10 Ladestation *
- 11 Etui *
- 12 Schutzkappe *

* nicht bei allen Modellen

Rasierer aufladen

Die empfohlene Umgebungstemperatur zum Laden ist 5 °C bis 35 °C. Bei extrem niedrigen oder hohen Temperaturen kann es sein, dass der Akku nicht richtig geladen werden kann. Die empfohlene Umgebungstemperatur zum Rasieren liegt bei 15 °C bis 35 °C.

Setzen Sie den Rasierer nicht längere Zeit Temperaturen über 50° C aus.

- Erstladung: Über das Spezialkabel (9) bzw. in der Ladestation (10) den ausgeschalteten oder einige Monate nicht benutzten Rasierer mindestens 4 Stunden am Netz aufladen.
- Ist der Rasierer voll geladen, kabellos rasieren, bis die Akkus leer sind. Danach wieder voll aufladen (1 Stunde).
- Voll geladen kann der Rasierer je nach Bartstärke ca. 45 Minuten ohne Netzanschluss betrieben werden. Die maximale Akku-Kapazität wird jedoch erst nach mehreren Lade- und Entladevorgängen erreicht.
- Ein Schnell-Ladevorgang von 5 Minuten reicht für eine Rasur.

Ladekontroll-Leuchten (5)

Die grünen Ladekontroll-Leuchten zeigen den Ladezustand an. Beim Laden oder während der Benutzung blinkt die entsprechende grüne Leuchte. Wenn der Rasierer voll geladen ist, leuchten alle grünen Leuchten konstant, vorausgesetzt der Rasierer ist am Netz angeschlossen.

Restkapazitäts-Leuchte (6)

Wenn die rote Restkapazitäts-Leuchte blinkt, geht die Akku-Ladung zur Neige. In der Regel können Sie die Rasur noch beenden.


Rasieren

Drücken Sie den Ein-/Ausschalter (4), um den Rasierer einzuschalten (Abb.). Das bewegliche Schersystem sorgt automatisch für eine optimale Anpassung an die Gesichtsform (Abb.).

Langhaarschneider (2)

Zum kontrollierten Trimmen von Schnurrbart und Haaransatz schieben Sie den ausfahrbaren Langhaarschneider nach oben (Abb.).

Präzisionseinstellung

Für die präzise Rasur (z. B. unter der Nase) schieben Sie den Schalter (3) nach rechts auf Stellung . Der Mittelschneider und eine Scherfolie werden abgesenkt.

Tipps für eine optimale Trockenrasur

Für optimale Rasier-Ergebnisse empfehlen wir drei einfache Schritte:

1. Rasieren Sie sich immer, bevor Sie Ihr Gesicht waschen.
2. Rasierer stets im rechten Winkel (90°) zur Haut halten.
3. Haut straffen und gegen die Haarwuchsrichtung rasieren.

Reinigen

Durch regelmäßiges Reinigen verbessern Sie die Rasierleistung Ihres Rasierers. So können Sie den Scherkopf nach jeder Rasur einfach und schnell unter fließendem Wasser reinigen:

- Rasierer einschalten (kabellos) und den Scherkopf unter heißes, fließendes Wasser halten. Gelegentlich Flüssigseife (ohne Scheuermittel) benutzen. Schaum vollständig abspülen und den Rasierer noch einige Sekunden laufen lassen (Abb.).
- Dann den Rasierer ausschalten und das Schersystem (1) abnehmen (Abb.) und trocknen lassen.
- Bei regelmäßiger Nassreinigung sollten Sie wöchentlich einen Tropfen Leichtmaschinenöl auf der Oberfläche des Schersystems (1) und dem Langhaarschneider (2) verteilen (Abb.).

Alternativ können Sie den Rasierer mit einer Bürste reinigen:

- Rasierer ausschalten. Das Schersystem abnehmen und ausklopfen (Abb.).
- Mit der Bürste die Scherkopf-Innenseite reinigen (Abb.) Das Schersystem darf nicht mit der Bürste gereinigt werden (Abb.).

So halten Sie Ihren Rasierer in Bestform

Scherteile-Wechsel / Reset der Wechselanzeige

Um 100% der Rasierleistung zu erhalten, wechseln Sie das Schersystem (1), wenn die Wechselanzeige (7) aufleuchtet (nach ca. 18 Monaten) oder sobald es Verschleißerscheinungen zeigt.

Schersystem: 32S/32B

Die Wechselanzeige leuchtet noch während der nächsten sieben Rasuren, um Sie an den Schersystemwechsel zu erinnern. Danach erfolgt ein automatisches Reset der Anzeige.

Wenn Sie das Schersystem (1) gewechselt haben, drücken Sie den Ein-/Ausschalter (4) mindestens 5 Sekunden lang, um die Wechselanzeige manuell zurückzustellen. Dabei blinkt die Wechselanzeige zunächst noch und erlischt, sobald das Reset abgeschlossen ist. Die Wechselanzeige kann zu jeder Zeit manuell zurückgesetzt werden.

Akku-Pflege

Um die maximale Kapazität der Akkus zu erhalten, sollte das Gerät ca. alle 6 Monate vollständig durch Rasieren entladen werden. Danach den Rasierer wieder voll aufladen.

Umweltschutz

Dieses Gerät enthält Akkus. Im Sinne des Umweltschutzes darf dieses Gerät am Ende seiner Lebensdauer nicht mit dem Hausmüll entsorgt werden. Die Entsorgung kann über eine Braun Kundendienststelle oder über lokal verfügbare Rückgabe- und Sammelsysteme erfolgen.



Änderungen vorbehalten.

Elektrische Angaben siehe Bedruckung auf dem Spezialkabel.

Garantie

Als Hersteller übernehmen wir für dieses Gerät – nach Wahl des Käufers zusätzlich zu den gesetzlichen Gewährleistungsansprüchen gegen den Verkäufer – eine Garantie von 2 Jahren ab Kaufdatum. Innerhalb dieser

Garantiezeit beseitigen wir nach unserer Wahl durch Reparatur oder Austausch des Gerätes unentgeltlich alle Mängel, die auf Material- oder Herstellungsfehlern beruhen. Die Garantie kann in allen Ländern in Anspruch genommen werden, in denen dieses Braun Gerät von uns autorisiert verkauft wird.

Von der Garantie sind ausgenommen: Schäden durch unsachgemäßen Gebrauch (Knickstellen an der Scherfolie, Bruch), normaler Verschleiß (z.B. Schersystem) sowie Mängel, die den Wert oder die Gebrauchstauglichkeit des Gerätes nur unerheblich beeinflussen. Bei Eingriffen durch nicht von uns autorisierte Braun Kundendienstpartner sowie bei Verwendung anderer als Original Braun Ersatzteile erlischt die Garantie.

Im Garantiefall senden Sie das Gerät mit Kaufbeleg bitte an einen autorisierten Braun Kundendienstpartner. Die Anschrift finden Sie unter www.service.braun.com oder können Sie kostenlos unter 00800/27 28 64 63 erfragen.

English

Our products are designed to meet the highest standards of quality, functionality and design. We hope you enjoy your new Braun Shaver.

Read these instructions completely, they contain safety information. Keep them for future reference.

Warnings



This appliance is suitable for use in a bath or shower.

When using it in the shower, we recommend applying shaving foam or gel. For safety reasons this appliance can only be operated cordlessly.


Your shaving system is provided with a special cord set, which has an integrated Safety Extra Low Voltage power supply. Do not exchange or tamper with any part of it, otherwise there is risk of an electric shock. Only use the special cord set provided with your appliance.

Do not shave with a damaged foil or cord.

This appliance can be used by children aged from 8 years and above and persons with reduced physical, sensory or mental capabilities or lack of experience and knowledge if they have been given supervision or instruction concerning the safe use of the appliance and understand the hazards involved. Children shall not play with the appliance. Cleaning and user maintenance shall not be made by children unless they are older than 8 years and supervised.

For hygienic reasons, do not share this appliance with other persons.

Description

- 1 Foil & Cutter cassette
- 2 Long hair trimmer
- 3 Precision setting switch  *
- 4 On/off switch
- 5 Charging lights (green)
- 6 Low-charge light (red)
- 7 Replacement light for shaving parts
- 8 Shaver power socket
- 9 Special cord set
- 10 Charging stand *
- 11 Etui *
- 12 Protection cap *

* not with all models

Charging

Recommended ambient temperature for charging is 5 °C to 35 °C.

The battery may not charge properly or at all under extreme low or high temperatures. Recommended ambient temperature for shaving is 15 °C to 35 °C.

Do not expose the shaver to temperatures higher than 50 °C for extended periods of time.

- Using the special cord set (9), connect the shaver or the charging stand (10) to an electrical outlet with the motor switched off.
- When charging for the first time or when the shaver is not used for a few months, leave the shaver to charge continuously for 4 hours.
- Once the shaver is completely charged, discharge the shaver through normal use. Then recharge to full capacity. Subsequent charges will take about 1 hour.
- A full charge provides up to 45 minutes of cordless shaving time depending on your beard growth. However, the maximum battery capacity will only be reached after several charging/discharging cycles.
- 5-minute quick charge is sufficient for a shave.

Charging lights (5)

The green charging lights show the charge status of the batteries. The green charging light blinks when the shaver is being charged or switched on. When the battery is fully charged, all green charging lights shine permanently, provided the shaver is connected to an electrical outlet.

Low-charge light (6)

The red low-charge light flashes when the battery is running low. You should be able to finish your shave.

Shaving


Press the on/off switch (4) to operate the shaver (picture).

The flexible shaving foils automatically adjust to every contour of your face (picture).

Long hair trimmer (2)

To trim sideburns, moustache or beard, slide the long hair trimmer upwards.

Precision setting switch

For precise handling in hard to shave areas (e.g. under the nose) slide the switch (3) to the right to position . The centre trimmer and one foil will be lowered.

Tips for a perfect dry shave

For best results, Braun recommends you follow 3 simple steps:

1. Always shave before washing your face.
2. At all times, hold the shaver at right angles (90°) to your skin.
3. Stretch your skin and shave against the direction of your beard growth.

Cleaning

Regular cleaning ensures better shaving performance. Rinsing the shaver head under running water after each shave is an easy and fast way to keep it clean:

- Switch the shaver on (cordless) and rinse the shaver head under hot running water. You may use liquid soap without abrasive substances. Rinse off all foam and let the shaver run for a few more seconds.
- Next, switch off the shaver, remove the Foil & Cutter cassette (1) and let it dry.
- If you regularly clean the shaver under water, then once a week apply a drop of light machine oil onto the long hair trimmer (2) and Foil & Cutter cassette (1) (picture).

Alternatively, you may clean the shaver using a brush:

- Switch off the shaver. Remove the Foil & Cutter cassette and tap it out on a flat surface (picture).

- Using a brush, clean the inner area of the head. However, do not clean the shaver Foil & Cutter cassette with a brush as this may damage it (picture).

Keeping your shaver in top shape

Replacement light for shaving parts/Reset

To maintain 100% shaving performance, replace the Foil & Cutter cassette (1), when the replacement light for shaving parts (7) comes on (after about 18 months) or when worn.

Foil & Cutter cassette: 32S/32B

The replacement light will remind you during the next 7 shaves to replace the Foil & Cutter cassette. Then the shaver will automatically reset the display. After you have replaced the Foil & Cutter cassette (1), press the on/off switch (4) for at least 5 seconds to reset the counter. While doing so, the replacement light blinks and goes off when the reset is complete. The manual reset can be done at any time.

Preserving the batteries

In order to maintain the optimum capacity of the rechargeable batteries, the shaver has to be fully discharged (by shaving) every 6 months approximately. Then recharge the shaver to full capacity.

Environmental notice

This product contains rechargeable batteries. In the interest of protecting the environment, please do not dispose of the product in the household waste at the end of its useful life. Disposal can take place at a Braun Service Centre or at appropriate collection sites provided in your country.



Subject to change without notice.

For electric specifications, see printing on the special cord set.

Guarantee

We grant a 2 year guarantee on the product commencing on the date of purchase. Within the guarantee period we will eliminate any defects in the appliance resulting from faults in materials or workmanship, free of charge either by repairing or replacing the complete appliance at our discretion. This guarantee extends to every country where this appliance is supplied by Braun or its appointed distributor.

This guarantee does not cover: damage due to improper use, normal wear or use as well as defects that have a negligible effect on the value or operation of the appliance.

The guarantee becomes void if repairs are undertaken by unauthorised persons and if original Braun parts are not used.

To obtain service within the guarantee period, hand in or send the complete appliance with your sales receipt to an authorised Braun Customer Service Centre (address information available online at www.service.braun.com).

For UK only:

This guarantee in no way affects your rights under statutory law.

For Australia & New Zealand only:

Warranty

In Australia, our goods come with guarantees that cannot be excluded under the Australian Consumer Law. You are entitled to a replacement or refund for a major failure and for compensation for any other reasonably foreseeable loss or damage. You are also entitled to have the goods repaired or replaced if the goods fail to be of acceptable quality and the failure does not amount to a major failure.

The benefits given by this warranty are in addition to other rights and remedies of the consumer law.

For Claims in Australia please contact:

Procter & Gamble Australia Pty Ltd

1 Innovation Road, Macquarie Park

NSW 2113

Telephone: +612 8864 5000

Facsimile: +612 8864 5574

Email: gillette@au.pgconsumers.com

For claims in New Zealand please contact:

Procter & Gamble Distributing New Zealand Limited
Unit 3, Building I, 5 Orbit Drive
Rosedale, North Shore City 0632
Auckland, New Zealand
Telephone: +649 477 6400
Facsimile: +649 477 6399
Email: gillette@nz.pgconsumers.com

Our Warranty

This appliance is also covered by a 24 Month Replacement Warranty commencing on the date of purchase (**Our Warranty**).

Our Warranty applies in all States and Territories of Australia and in New Zealand and is in addition to any mandatory statutory obligations imposed on Procter & Gamble Australia Pty. Ltd., its distributors and its manufacturer. Our Warranty does not purport to exclude, restrict or modify any such mandatory statutory obligations.

Our Warranty only covers defects in the appliance resulting from faults in workmanship or materials. Therefore, if your appliance becomes faulty as a result of faults in workmanship or materials, it will be exchanged by your retailer, on presentation of proof of purchase.

Our Warranty only applies to domestic or household use of this appliance and the warranty will only apply if the correct operating instructions included with this product have been followed. For any appliance replaced under this warranty, Our Warranty ends on the expiry of the warranty period that applied to the original appliance.

Our Warranty does not cover:

- A. Damage arising from improper use or operation on incorrect voltages.
- B. Breakages to shaver foils, glass jars, etc.
- C. Normal wear due to moving parts.
- D. Repairs undertaken by unauthorised service personnel or use of non genuine parts.
- E. Appliances that are outside the warranty period or are not faulty.

This appliance is not intended for use by young children or infirm persons without supervision. Young children should be supervised to ensure that they do not play with the appliance.

If the appliance is powered by a cord extension set or electrical portable outlet device these should be positioned so they are not subject to splashing or ingress of moisture.

To the extent permitted by the laws of the Commonwealth of Australia and New Zealand and applicable laws of a State or Territory of Australia, and without affecting any mandatory statutory obligations imposed by law, Our Warranty is given in exchange for any other rights you may have against Procter & Gamble Australia Pty. Ltd. or its distributors or manufacturer, whether at law, in tort (including negligence), in equity or under statute.

Please retain proof of purchase of this appliance. If you have any questions in relation to Our Warranty, please call our Consumer Service line (see below for numbers).

If you intend to make a claim please telephone our Customer Service line on the numbers set out below to obtain information about your claim and any costs associated with claiming under Our Warranty. You will bear the cost of returning your product to us.

Repairs and service

If you are sending your appliance for repair under Our Warranty, please pack the appliance adequately and send it to your nearest Service Agent, at your expense. For service or replacement parts refer to the authorised Service Agents listed overleaf. Local Service Agents may change from time to time – in that event please contact the Consumer Service free call number below for updated local service agent details.

Australian Consumer Service (free call): 1 800 641 820

New Zealand Consumer Service (free call): 0 800 108 909



Australian & New Zealand Service Agents

VICTORIA & TASMANIA

Statewide Services Pty Ltd trading
as J A Appliances
17-19 Hossack Avenue
Coburg North, VIC 3058
Tel. (03) 8371 9100
Fax. (03) 9355 8644
Email: jaappliances@
statewideservices.com.au

QUEENSLAND

Walters Import trading as Brisbane
Appliance Service Centre
449 Beaudesert Road
Moorooka QLD 4105
Tel. (07) 3277 0360
Fax. (07) 3274 2909
Email: basc@waltersimport.com.au

WESTERN AUSTRALIA

Mark 1 Appliances
Unit 1, 46 Abernethy Road
Belmont, WA 6104
Tel. (08) 9475 0911
Fax. (08) 9475 0922
Email: mark1app@iinet.net.au

NEW SOUTH WALES & ACT

Faulder Appliance Services Pty Ltd
Shop 4,
9 Evans Road,
Rooty Hill, NSW 2766
Tel. (02) 9625 3064
Fax. (02) 9625 3037
Email: fas16@bigpond.com

SOUTH AUSTRALIA & NT

Adelaide Service Centre
Shop B2,
Parkholme Shopping Centre
319 Oaklands Road, Parkholme
Adelaide, SA 5043
Tel. (08) 8357 5800
Fax. (08) 8357 5833
Email: ascpkh@adam.com.au

NEW ZEALAND

Key Service Ltd
7D Echelon Place East Tamaki
Manukau City
Auckland
New Zealand
(PO Box 38569, Howick, Auckland,
New Zealand)
Tel. (09) 916 0960
Fax. (09) 916 0970
Email: key-service-ltd@xtra.co.nz