

# BRAUN

## Series 3



Type 5411, 5412

[www.braun.com](http://www.braun.com)

3090cc

3070cc

3050cc



## Braun Infolines

Deutsch	6
English	10
Français	13
Español	17
Português	21
Italiano	25
Nederlands	29
Dansk	33
Norsk	36
Svenska	39
Suomi	42
Polski	45
Český	49
Slovenský	52
Magyar	55
Hrvatski	58
Slovenski	62
Türkçe	65
Română (RO/MD)	70
Ελληνικά	74
Български	78
Русский	82
Українська	87
عربي	96

<b>DE/AT</b>	<b>00 800 27 28 64 63</b> <b>00 800 BRAUNINFOLINE</b>
<b>CH</b>	<b>08 44 - 88 40 10</b>
<b>UK</b>	<b>0800 783 7010</b>
<b>IE</b>	<b>1 800 509 448</b>
<b>FR</b>	<b>0 800 944 802</b>
<b>BE</b>	<b>0 800 14 592</b>
<b>ES</b>	<b>901 11 61 84</b>
<b>PT</b>	<b>808 20 00 33</b>
<b>IT</b>	<b>800 440 017</b>
<b>NL</b>	<b>0 800-445 53 88</b>
<b>DK</b>	<b>70 15 00 13</b>
<b>NO</b>	<b>22 63 00 93</b>
<b>SE</b>	<b>020 - 21 33 21</b>
<b>FI</b>	<b>020 377 877</b>
<b>PL</b>	<b>801 127 286</b> <b>801 1 BRAUN</b>
<b>CZ</b>	<b>221 804 335</b>
<b>SK</b>	<b>02/5710 1135</b>
<b>HU</b>	<b>(06-1) 451-1256</b>
<b>HR</b>	<b>091 66 01 777</b>
<b>SI</b>	<b>080 2822</b>
<b>TR</b>	<b>0 800 261 63 65</b>
<b>RO</b>	<b>021.224.30.35</b>
<b>GR</b>	<b>210-9478700</b>
<b>RU</b>	<b>8 800 200 20 20</b>
<b>UA</b>	<b>0 800 505 000</b>
<b>HK</b>	<b>2926 2300</b> (Jebsen Consumer Service Centre)
<b>RSA</b>	<b>0860 112 188</b> (Sharecall charged at local rates)

Braun GmbH  
Frankfurter Straße 145  
61476 Kronberg/Germany  
[www.braun.com](http://www.braun.com)

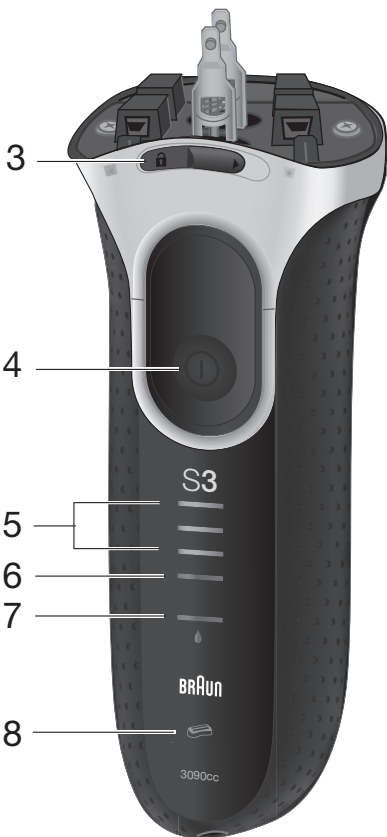
[www.service.braun.com](http://www.service.braun.com)





1

2



3

4

5

6

7

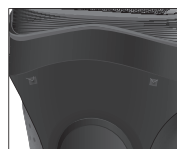
8

9



3090cc

3070cc  
3050cc



3090cc

3070cc  
3050cc



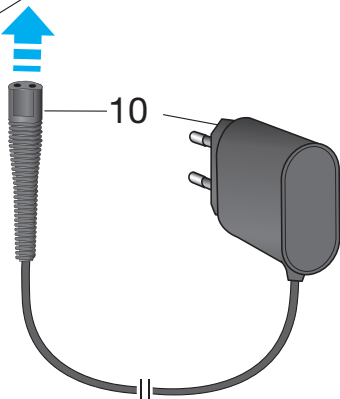
3090cc  
3070cc

11

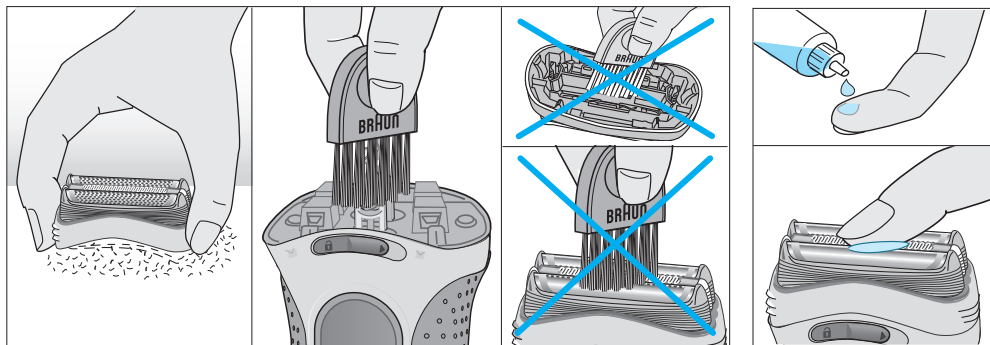
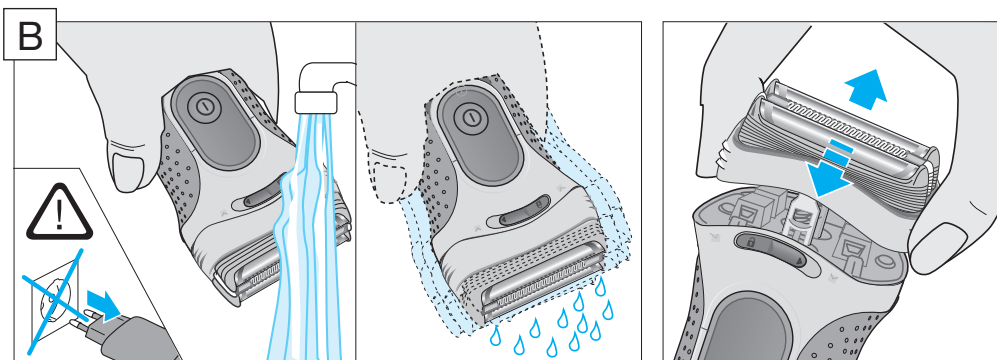
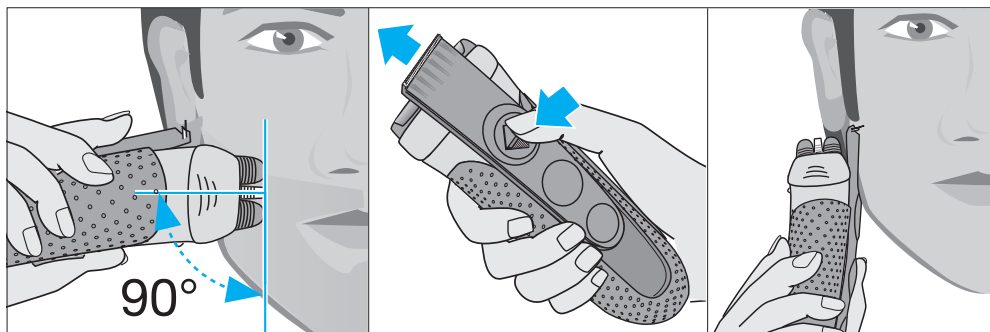
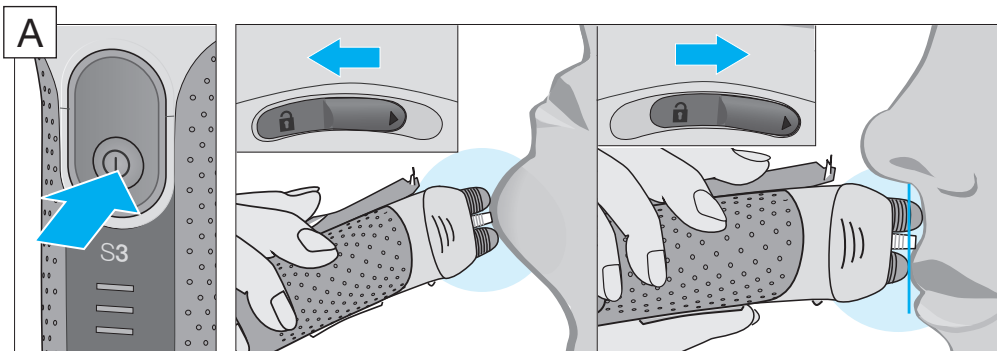


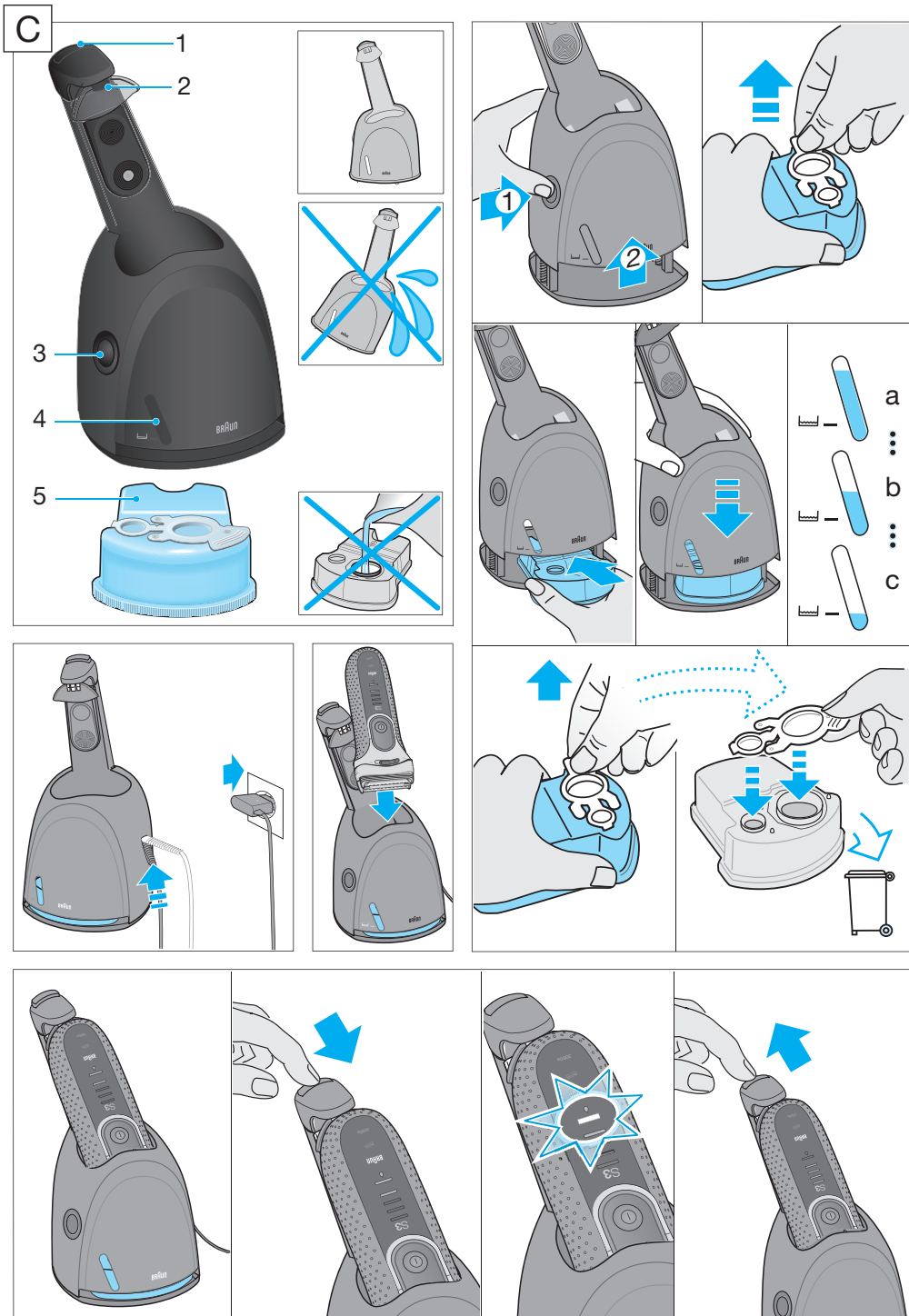
3050cc

12



10






# Deutsch

Unsere Produkte werden hergestellt, um höchste Ansprüche an Qualität, Funktionalität und Design zu erfüllen. Wir wünschen Ihnen mit Ihrem Braun Rasierer viel Freude.

**Bitte lesen Sie diese Gebrauchsanweisung vollständig, da sie Sicherheitsinformationen enthält. Bitte bewahren Sie die Gebrauchsanweisung für zukünftige Fragen auf.**

## Achtung

 Das Gerät ist geeignet zur Reinigung unter fließendem Leitungswasser. Das Gerät ist vom Anschlusskabel zu trennen, bevor es mit Wasser gereinigt wird.

Das Gerät ist mit einem Spezialkabel mit integriertem Netzteil für Sicherheitskleinspannung ausgestattet. Es dürfen weder Teile ausgetauscht noch Veränderungen vorgenommen werden, da sonst Stromschlaggefahr besteht.

Verwenden Sie ausschließlich das mitgelieferte Spezialkabel.

Hat das Gerät die Markierung -C 492, kann jedes Braun Netzteil der Codes 492-XXXX verwendet werden.

Verwenden Sie das Gerät nicht mit beschädigter Scherfolie oder defektem Spezialkabel.

Dieses Gerät kann von Kindern ab 8 Jahren und von Personen mit reduzierten physischen, sensorischen oder mentalen Fähigkeiten oder Mangel an Erfahrung und/oder Wissen benutzt werden, wenn sie beaufsichtigt oder bezüglich des sicheren Gebrauchs des Gerätes unterwiesen wurden und die daraus resultierenden Gefahren verstanden haben. Kinder dürfen nicht mit dem Gerät spielen. Reinigung und Benutzer-Wartung dürfen nicht durch Kinder durchgeführt werden, es sei denn, sie sind älter als 8 Jahre und beaufsichtigt.

## Clean&Charge Station

Um ein Auslaufen der Reinigungsflüssigkeit zu vermeiden, stellen Sie das Gerät


auf eine ebene und sichere Oberfläche. Das Gerät darf mit eingesetzter Kartusche nicht gekippt, nicht heftig bewegt und in keiner Weise transportiert werden.

Das Gerät sollte weder in Spiegelschränken noch über Heizungen aufbewahrt, noch auf empfindlichen (polierten oder lackierten) Flächen abgestellt werden. Das Gerät nicht längere Zeit direktem Sonnenlicht aussetzen.

Das Gerät enthält leicht entzündliche Flüssigkeit. Von Zündquellen fernhalten, in der Nähe des Gerätes nicht rauchen.

Von Kindern fernhalten. Die Reinigungskartusche nicht neu füllen. Verwenden Sie ausschließlich die original Reinigungskartusche von Braun.

## Beschreibung

- 1 Schersystem
- 2 Langhaarschneider
- 3 Präzisionseinstellung\* 
- 4 Ein-/Ausschalter
- 5 Ladekontroll-Leuchten (grün)
- 6 Restkapazitäts-Leuchte (rot)
- 7 Reinigungs-Leuchte (gelb)
- 8 Wechsellanze für Scherteile
- 9 Rasierer-Buchse
- 10 Spezialkabel
- 11 Reiseetui\*
- 12 Schutzkappe\*

\* nicht bei allen Modellen

## Rasierer aufladen

Die empfohlene Umgebungstemperatur zum Laden beträgt 5 °C bis 35 °C. Bei extrem niedrigen oder hohen Temperaturen kann es sein, dass der Akku nicht richtig oder gar nicht geladen werden kann. Die empfohlene Umgebungstemperatur zum Rasieren liegt bei 15 °C bis 35 °C. Setzen Sie den Rasierer nicht längere Zeit Temperaturen über 50° C aus.

- Über das Spezialkabel (10) den ausgeschalteten Rasierer am Netz aufladen.
- Bei Erstladung oder wenn der Rasierer einige Monate nicht benutzt wurde, den ausgeschalteten Rasierer mindestens 4 Stunden am Netz aufladen.
- Voll geladen kann der Rasierer je nach Bartstärke ca. 45 Minuten ohne Netzanschluss betrieben werden.
- Bitte kabellos rasieren. Bei normalem Gebrauch wird der Rasierer automatisch nach jeder Reini-

gung in der Clean&Charge Station geladen (siehe «Clean&Charge Station (C)»).

- Die maximale Akku-Kapazität wird jedoch erst nach mehreren Lade- und Entladevorgängen erreicht.
- Ein Schnell-Ladevorgang von 5 Minuten reicht für eine Rasur.
- Wenn die Akkus leer sind, können Sie das Gerät auch direkt über das Spezialkabel vom Netz betreiben.

### Ladekontroll-Leuchten (5)

Die grünen Ladekontroll-Leuchten zeigen den Ladezustand an. Beim Laden oder während der Benutzung blinkt die entsprechende grüne Leuchte. Wenn der Rasierer voll geladen ist, leuchten alle grünen Leuchten konstant, vorausgesetzt, der Rasierer ist am Netz angeschlossen.

### Restkapazitäts-Leuchte (6)

Wenn die rote Restkapazitäts-Leuchte blinkt, geht die Akku-Ladung zur Neige. In der Regel können Sie die Rasur noch beenden.

## Rasieren (A)

Drücken Sie den Ein-/Ausschalter (4), um den Rasierer einzuschalten. Das bewegliche Schersystem sorgt automatisch für eine optimale Anpassung an die Konturen Ihres Gesichts.

### Langhaarschneider (2)

Zum Trimmen von Koteletten, Schnurrbart oder Bart schieben Sie den ausfahrbaren Langhaarschneider nach oben.

### Schalter für Präzisionsmodus (3)

Für die präzise Rasur an schwierigen Stellen (z. B. unter der Nase) schieben Sie den Schalter (3) nach rechts. Eine Scherfolie wird abgesenkt.

#### Tipps für eine optimale Trockenrasur

Für optimale Rasier-Ergebnisse empfehlen wir drei einfache Schritte:

1. Rasieren Sie sich immer, bevor Sie Ihr Gesicht waschen.
2. Rasierer stets im rechten Winkel (90°) zur Haut halten.
3. Haut straffen und gegen die Haarwuchsrichtung rasieren.

## Reinigen (B)

Durch regelmäßiges Reinigen verbessern Sie die Rasierleistung Ihres Rasierers.

### Reinigungs-Anzeige

Der Rasierer sollte täglich in der Clean&Charge Station gereinigt werden, insbesondere wenn die gelbe Reinigungs-Leuchte (7) nach dem Rasieren konstant leuchtet. Falls keine Reinigung in der Clean&Charge Station erfolgt, erlischt die gelbe

Reinigungs-Leuchte nach einiger Zeit. Das System nimmt dann an, dass der Rasierer manuell gereinigt wurde und errechnet einen neuen Reinigungszyklus. Während des Reinigungsprozesses in der Clean&Charge Station blinkt die gelbe Leuchte. Sie erlischt ca. 4 Stunden nach Ende der Reinigung.

### Automatische Reinigung

Sobald sich der Rasierer in der Clean&Charge Station befindet, wird er automatisch gereinigt (siehe «Clean&Charge Station (C)»).

### Manuelle Reinigung

Reinigen unter fließendem Wasser:

- Schalten Sie den Rasierer ein (kabellos) und reinigen Sie den Scherkopf und den Schalter für den Präzisionsmodus unter heißem, fließendem Wasser, bis alle Rückstände entfernt wurden. Sie können auch Flüssigseife (ohne Scheuermittel) benutzen. Schaum vollständig abspülen und den Rasierer noch einige Sekunden laufen lassen.
- Dann den Rasierer ausschalten, das Schersystem (1) abnehmen und trocknen lassen.
- Bei regelmäßiger Nassreinigung sollten Sie wöchentlich einen Tropfen Leichtmaschinenöl (nicht enthalten) auf der Oberfläche des Schersystems (1) und dem Langhaarschneider (2) verteilen.

Reinigen mit einer Bürste:

- Rasierer ausschalten. Das Schersystem abnehmen und auf einer glatten Oberfläche ausklopfen.
- Mit der Bürste die Scherkopf-Innenseite reinigen. Das Schersystem darf nicht mit der Bürste gereinigt werden, da es sonst beschädigt werden könnte.

## So halten Sie Ihren Rasierer in Bestform

### Scherteile-Wechsel / Reset der Wechselanzeige

- Um 100% der Rasierleistung zu erhalten, wechseln Sie das Schersystem (1), wenn die Wechselanzeige (8) aufleuchtet (nach ca. 18 Monaten) oder sobald es Verschleißerscheinungen zeigt.
- Die Wechselanzeige leuchtet noch während der nächsten sieben Rasuren, um Sie an den Schersystemwechsel zu erinnern. Danach erfolgt ein automatisches Reset der Anzeige.
- Wenn Sie das Schersystem (1) gewechselt haben, drücken Sie den Ein-/Ausschalter (4) mindestens 5 Sekunden lang, um die Wechselanzeige zurückzustellen.
- Dabei blinkt die Wechselanzeige zunächst noch und erlischt, sobald das Reset abgeschlossen ist. Die Wechselanzeige kann zu jeder Zeit manuell zurückgesetzt werden.

### Akku-Pflege

Um die maximale Kapazität der Akkus zu erhalten, sollte der Rasierer ca. alle 6 Monate vollständig durch Rasieren entladen werden. Danach den Rasierer wieder voll aufladen.

## Clean&Charge Station (C)

Die Braun Clean&Charge Station wurde zum Reinigen, Laden und Aufbewahren Ihres Rasierers entwickelt. Während des Reinigungsvorganges wird der Rasierer automatisch mehrfach ein- und ausgeschaltet, um optimale Reinigungsergebnisse zu erzielen. Da die Reinigungsflüssigkeit einen geringen Ölanteil aufweist, erfolgt die notwendige Schmirung des Rasierers beim Reinigen automatisch.

### Beschreibung

- 1 Start-/Entriegelungs-Taste
- 2 Kontaktbügel
- 3 Lift-Taste für Kartuschenwechsel
- 4 Füllstands-Anzeige
- 5 Reinigungskartusche

## Vor der Inbetriebnahme der Clean&Charge Station

### Reinigungskartusche einsetzen

- Lift-Taste (3) drücken, um das Gehäuse-Oberteil anzuheben.
- Halten Sie die Kartusche auf einer ebenen Unterlage fest, zum Beispiel einem Tisch. Ziehen Sie den Verschluss vorsichtig ab und schieben Sie die Kartusche bis zum Anschlag in das Bodenfach.
- Dann das Gehäuse-Oberteil langsam nach unten drücken, bis es einrastet.

### Kartuschenwechsel

- Nach dem Drücken der Lift-Taste zum Öffnen des Gehäuses einige Sekunden warten, bevor die gebrauchte Kartusche herausgenommen wird.
- Schließen Sie vor dem Entsorgen der gebrauchten Kartusche die Öffnungen mit dem Verschluss der neuen Kartusche, denn die gebrauchte Kartusche enthält verschmutzte Reinigungsflüssigkeit.
- Die gebrauchte Kartusche kann im Hausmüll entsorgt werden.

## Inbetriebnahme der Clean&Charge Station

- Schließen Sie die Clean&Charge Station über das Spezialkabel ans Netz an. Um Platz einzusparen, ist der Sockel des Geräts an der Rückseite verstellbar. Stellen Sie nach jeder Rasur den ausgeschalteten Rasierer kopfüber so in das Gerät, dass seine Vorderseite sichtbar ist. **Wichtig: Der Rasierer muss trocken und frei von Schaum- oder Seifenresten sein!**
- Drücken Sie die Start-/Entriegelungs-Taste (1), um den Rasierer anzuschließen und den Prozess zu starten. Die gelbe Leuchte am Rasierer wird während des gesamten Reinigungsvorganges aufblinken (ungefähr 2 Minuten Reinigung, mind. 4 Stunden Trocknen).

- Der laufende Reinigungsprozess sollte nicht unterbrochen werden, weil sonst der Rasierer noch nass und nicht zur Benutzung geeignet wäre. Muss dennoch abgebrochen werden, Start-/Entriegelungs-Taste (1) drücken.
- Sobald der Reinigungsprozess abgeschlossen ist, erlischt die gelbe Leuchte. Drücken Sie die Start-/Entriegelungs-Taste um den Rasierer zu entnehmen.
- Eine Kartusche reicht für ca. 30 Reinigungsvorgänge. Wenn die Füllstands-Anzeige (4) die «»-Markierung erreicht hat, reicht die Reinigungsflüssigkeit in der Kartusche noch für ca. 5 Reinigungsvorgänge. Danach sollte die Kartusche getauscht werden (bei täglicher Verwendung etwa alle 4 Wochen).
- Die Reinigungsflüssigkeit enthält Ethanol oder Isopropanol (Einzelheiten siehe Kartusche), das sich nach Öffnen der Kartusche langsam verflüchtigt. Daher sollte eine Kartusche, falls sie nicht täglich verwendet wird, nach ca. 8 Wochen ausgetauscht werden.
- Die Reinigungsflüssigkeit enthält auch Schmierstoffe, die Rückstände auf dem Scherkopf hinterlassen können. Sie können diese eventuellen Rückstände ganz einfach mit einem weichen Tuch abwischen.
- Gehäuse gelegentlich mit einem feuchten Tuch abwischen, insbesondere die Mulde, in der der Rasierer sitzt.

### Zubehör

Im Handel oder beim Braun Kundendienst erhältlich:

- **Schersystem:** 32S/32B
- **Reinigungskartusche Clean&Charge Station:**CCR

## Umweltschutz

Das Gerät enthält Akkus und/oder wiederverwertbare Elektrobauteile. Im Sinne des Umweltschutzes darf dieses Gerät am Ende seiner Lebensdauer nicht im Hausmüll entsorgt werden, sondern kann bei entsprechenden lokal verfügbaren Rückgabe- und Sammelstellen abgegeben werden.



Die Kartusche kann im Hausmüll entsorgt werden. (D/A/CH: Bitte lokale Entsorgungsbestimmungen beachten.)

Änderungen vorbehalten.

Elektrische Angaben siehe Bedruckung auf dem Spezialkabel.



## **Garantie**

Als Hersteller übernehmen wir für dieses Gerät – nach Wahl des Käufers zusätzlich zu den gesetzlichen Gewährleistungsansprüchen gegen den Verkäufer – eine Garantie von 2 Jahren ab Kaufdatum. Innerhalb dieser Garantiezeit beseitigen wir nach unserer Wahl durch Reparatur oder Austausch des Gerätes unentgeltlich alle Mängel, die auf Material- oder Herstellungsfehlern beruhen. Die Garantie kann in allen Ländern in Anspruch genommen werden, in denen dieses Braun Gerät von uns autorisiert verkauft wird.

Von der Garantie sind ausgenommen: Schäden durch unsachgemäßen Gebrauch (Knickstellen an der Scherfolie, Bruch), normaler Verschleiß (z.B. Scherfolie oder Klingenblock) sowie Mängel, die den Wert oder die Gebrauchstauglichkeit des Gerätes nur unerheblich beeinflussen. Bei Eingriffen durch nicht von uns autorisierte Braun Kundendienstpartner sowie bei Verwendung anderer als Original Braun Ersatzteile erlischt die Garantie.


Im Garantiefall senden Sie das Gerät mit Kaufbeleg bitte an einen autorisierten Braun Kundendienstpartner. Die Anschrift finden Sie unter [www.service.braun.com](http://www.service.braun.com) oder können Sie kostenlos unter 00800/27 28 64 63 erfragen.

# English

Our products are designed to meet the highest standards of quality, functionality and design. We hope you enjoy your new Braun Shaver.


**Read these instructions completely, they contain safety information. Keep them for future reference.**

## Warnings

 This appliance is suitable for cleaning under running tap water. Detach the appliance from the power supply before cleaning it with water.

This appliance is provided with a special cord set, which has an integrated Safety Extra Low Voltage power supply. Do not exchange or tamper with any part of it, otherwise there is risk of an electric shock.

Only use the special cord set provided with your appliance.

If the appliance is marked  you can use it with any Braun power supply coded 492-XXXX.

Do not shave with a damaged foil or cord.

This appliance can be used by children aged from 8 years and above and persons with reduced physical, sensory or mental capabilities or lack of experience and knowledge if they have been given supervision or instruction concerning the safe use of the appliance and understand the hazards involved. Children should not play with the appliance. Cleaning and user maintenance should not be made by children unless they are older than 8 years and supervised.

## Clean&Charge Station


In order to avoid any leakage of the cleaning fluid, place the appliance on a flat, stable surface. Do not tip, move suddenly or transport in any way if a cleaning cartridge is installed.

Do not place the appliance in a mirror cabinet, nor store it over radiators, nor place it on polished or lacquered surfaces. Do not expose to direct sunlight.

The appliance contains highly flammable liquid. Keep it away from sources of ignition. No smoking.

Keep out of reach of children. Do not refill cartridge. Use only original Braun refill cartridge.

## Description

- 1 Foil & Cutter cassette
- 2 Long hair trimmer
- 3 Precision mode switch\* 
- 4 On/off switch
- 5 Charging lights (green)
- 6 Low-charge light (red)
- 7 Cleaning light (yellow)
- 8 Replacement light for shaving parts
- 9 Shaver power socket
- 10 Special cord set (design can differ)
- 11 Travel pouch\*
- 12 Protection cap\*

\* not with all models

## Charging

Recommended ambient temperature for charging is 5 °C to 35 °C.

The battery may not charge properly or at all under extreme low or high temperatures. Recommended ambient temperature for shaving is 15 °C to 35 °C. Do not expose the shaver to temperatures higher than 50 °C for extended periods of time.

- Using the special cord set (10), connect the shaver to an electrical outlet with the motor switched off.
- When charging for the first time or when the shaver is not used for a few months, leave the shaver to charge continuously for 4 hours.
- A full charge provides up to 45 minutes of cordless shaving time depending on your beard growth.
- Shave without the cord. With normal use the shaver will be charged automatically after every cleaning in the Clean&Charge Station (see «Clean&Charge Station (C)»).
- Maximum battery capacity will only be reached after several charging/ discharging cycles.
- 5-minute quick charge is sufficient for a shave.
- If the rechargeable batteries are discharged, you may also shave by connecting the shaver to an electrical outlet via the special cord set.

## Charging lights (5)

The green charging lights show the charge status of the batteries. The green charging light blinks when the shaver is being charged or switched on.

When the battery is fully charged, all green charging lights shine permanently, provided the shaver is connected to an electrical outlet.

### Low-charge light (6)

The red low-charge light flashes when the battery is running low. You should be able to finish your shave.

## Shaving (A)

Press the on/off switch (4) to operate the shaver. The flexible shaving foils automatically adjust to every contour of your face.

### Long hair trimmer (2)

To trim sideburns, moustache or beard, slide the long hair trimmer upwards.

### Precision mode switch (3)

For precise handling in hard to shave areas (e.g. under the nose) slide the switch (3) to the right to position. One foil will be lowered.

#### Tips for a perfect dry shave

For best results, Braun recommends you follow 3 simple steps:

1. Always shave before washing your face.
2. At all times, hold the shaver at right angles (90°) to your skin.
3. Stretch your skin and shave against the direction of your beard growth.

## Cleaning (B)

Regular cleaning ensures better shaving performance.

### Cleaning indicator

Your shaver should be cleaned daily in the Clean&Charge Station, and certainly when the yellow cleaning light (7) shines constantly after shaving. If this is not done, the yellow light will go off after some time. The shaver's electronics will then assume it has been cleaned manually and a new calculation of the time when the next cleaning is required will be started. During the cleaning process in the Clean&Charge Station the yellow light will flash and will go off after approx. 4 hours when cleaning is finished.

### Automatic cleaning

Once the shaver is put into the Clean&Charge Station, it is cleaned automatically (see «Clean&Charge Station (C)»).

### Manual cleaning

#### Cleaning under running water:

- Switch the shaver on (cordless). Rinse the shaver head and the precision mode switch under hot running water until all residues have been removed. You may use liquid soap without abrasive substances. Rinse off all foam and let the shaver run for a few more seconds.
- Next, switch off the shaver, remove the Foil & Cutter cassette (1) and let it dry.

- If you regularly clean the shaver under water, then once a week apply a drop of light machine oil (not included) onto the long hair trimmer (2) and Foil & Cutter cassette (1).

#### Cleaning with a brush:

- Switch off the shaver. Remove the Foil & Cutter cassette and tap it out on a flat surface.
- Using a brush, clean the inner area of the shaver head. However, do not clean the Foil & Cutter cassette with a brush as this may damage it.

## Keeping your shaver in top shape

### Replacement light for shaving parts / Reset

- To maintain 100% shaving performance, replace the Foil & Cutter cassette (1), when the replacement light for shaving parts (8) comes on after about 18 months or when worn.
- The replacement light will remind you during the next 7 shaves to replace the Foil & Cutter cassette. Then the shaver will automatically reset.
- After you have replaced the Foil & Cutter cassette (1), press the on/off switch (4) for at least 5 seconds to reset the counter.
- While doing so, the replacement light blinks and goes off when the reset is complete. The manual reset can be done at any time.

### Preserving the batteries

In order to maintain the optimum capacity of the rechargeable batteries, the shaver has to be fully discharged by shaving every 6 months approximately. Then recharge the shaver to full capacity.

## Clean&Charge Station (C)

The Braun Clean&Charge Station has been developed for cleaning, charging and storing your shaver. During the automated cleaning process, the shaver is switched on and off at intervals to obtain best cleaning results. Since the specially formulated cleaning fluid contains a small amount of oil, the cleaning procedure also fulfils the lubrication needs of the shaver.

## Description

- 1 Start/release button
- 2 Contact bow
- 3 Lift button for cartridge exchange
- 4 Level indicator
- 5 Cleaning cartridge

## Before using the Clean&Charge Station

### Installing the cartridge


- Press the lift button (3) to open the housing.
- Hold the cartridge down on a flat, stable surface (e.g. table). Carefully remove the lid from the cartridge. Slide the cartridge into the base as far as it will go.

- Slowly close the housing by pushing it down until it locks.

### Replacing the cartridge

- After having pressed the lift button to open the housing, wait for a few seconds before removing the used cartridge.
- Before discarding the used cartridge, make sure to close the openings using the lid of the new cartridge, since the used cartridge will contain contaminated cleaning solution.
- The used cartridge can be disposed of in the household waste.

## Operating your Clean&Charge Station

- Connect your Clean&Charge Station with the cord set to the mains electricity supply. The special socket at the back is adjustable to save space. After each shave, switch the shaver off and put it into the Clean&Charge Station, upside down and with the front showing. **Important: The shaver needs to be dry and free from any foam or soap residue!**
- Push the start/release button (1) to lock and connect the shaver. The cleaning process will start. The yellow light on the shaver will flash during the complete process (approx. 2 minutes cleaning, min. 4 hours drying).
- Do not interrupt the cleaning process, as it leaves the shaver wet and not fit for use. If interruption is needed nonetheless, press the start/release button (1).
- When cleaning is finished, the yellow light will go off. To release the shaver, push the start/release button.
- A cleaning cartridge should be sufficient for about 30 cleaning cycles. When the level indicator (4) has reached the «» mark, the remaining fluid in the cartridge is sufficient for about 5 more cleaning cycles. Then the cartridge should be replaced (when used daily approx. every 4 weeks).
- The hygienic cleaning cartridge contains ethanol or isopropanol (specification see cartridge), which once opened will naturally evaporate slowly. Each cartridge, if not used daily, should be replaced after approximately 8 weeks to ensure optimal disinfection.
- The cleaning cartridge also contains lubricates, which may leave residual marks on the shaver head after cleaning. However, these marks can be removed easily by wiping gently with a cloth or soft tissue paper.
- Clean the housing from time to time with a damp cloth, especially the opening where the shaver rests.

### Accessories

Available at your dealer or Braun Service Centres:

- **Foil & Cutter cassette:** 32S/32B
- **Cleaning cartridge Clean&Charge Station:** CCR

## Environmental notice

Product contains batteries and/or recyclable electric waste. For environment protection do not dispose of in household waste, but for recycling take to electric waste collection points provided in your country.



Subject to change without notice.

For electric specifications, see printing on the special cord set.

### Guarantee

We grant a 2 year guarantee on the product commencing on the date of purchase. Within the guarantee period we will eliminate any defects in the appliance resulting from faults in materials or workmanship, free of charge either by repairing or replacing the complete appliance at our discretion. This guarantee extends to every country where this appliance is supplied by Braun or its appointed distributor.

This guarantee does not cover: damage due to improper use, normal wear and tear (e.g. shaver foil or cutter block) as well as defects that have a negligible effect on the value or operation of the appliance. The guarantee becomes void if repairs are undertaken by unauthorised persons and if original Braun parts are not used.

To obtain service within the guarantee period, hand in or send the complete appliance with your sales receipt to an authorised Braun Customer Service Centre (address information available online at [www.service.braun.com](http://www.service.braun.com)).

### For UK only:

This guarantee in no way affects your rights under statutory law.