

# BRAUN

## Series 3



Type 5416, 5414

[www.braun.com](http://www.braun.com)

3080s

3045s

3040s

3010s

Deutsch	6
English	10
Français	14
Español	18
Português	22
Italiano	27
Nederlands	31
Dansk	35
Norsk	39
Svenska	43
Suomi	47
Polski	51
Český	56
Slovenský	60
Magyar	64
Hrvatski	68
Slovenski	72
Türkçe	76
Română (RO/MD)	82
Ελληνικά	86
Български	90
Русский	94
Українська	100
عربي	111

Braun GmbH  
 Frankfurter Straße 145  
 61476 Kronberg/Germany  
[www.braun.com](http://www.braun.com)  
[www.service.braun.com](http://www.service.braun.com)

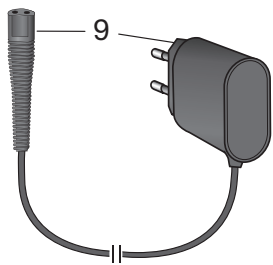
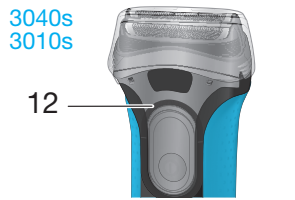
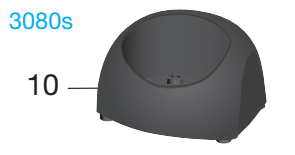
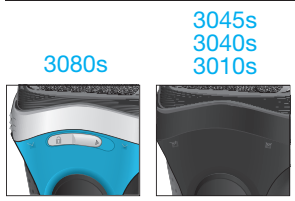


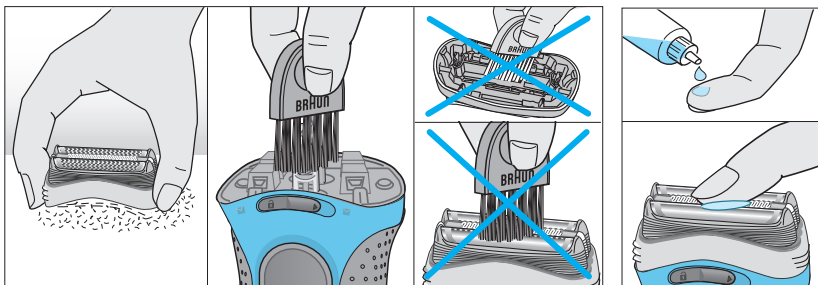
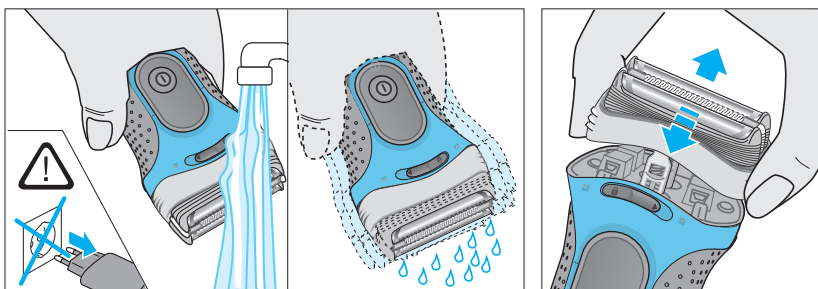
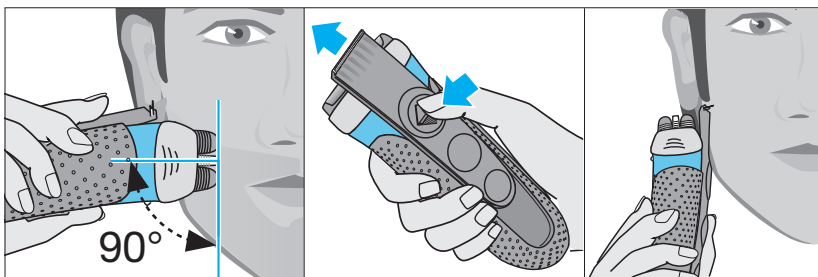
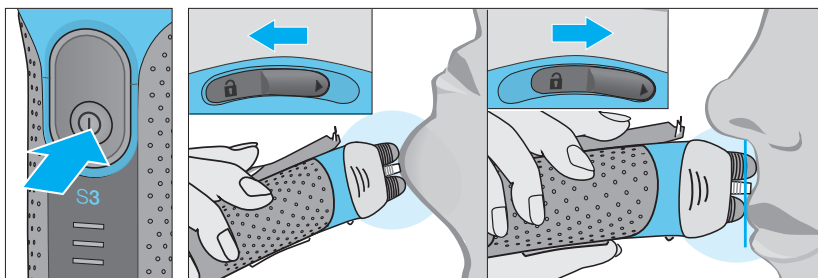
## Braun Infolines

<b>DE/AT</b>	<b>00 800 27 28 64 63</b> <b>00 800 BRAUNINFOLINE</b>
<b>CH</b>	<b>08 44 - 88 40 10</b>
<b>UK</b>	<b>0800 783 7010</b>
<b>IE</b>	<b>1 800 509 448</b>
<b>FR</b>	<b>0 800 944 802</b>
<b>BE</b>	<b>0 800 14 592</b>
<b>ES</b>	<b>901 11 61 84</b>
<b>PT</b>	<b>808 20 00 33</b>
<b>IT</b>	<b>800 440 017</b>
<b>NL</b>	<b>0 800-445 53 88</b>
<b>DK</b>	<b>70 15 00 13</b>
<b>NO</b>	<b>22 63 00 93</b>
<b>SE</b>	<b>020 - 21 33 21</b>
<b>FI</b>	<b>020 377 877</b>
<b>PL</b>	<b>801 127 286</b> <b>801 1 BRAUN</b>
<b>CZ</b>	<b>221 804 335</b>
<b>SK</b>	<b>02/5710 1135</b>
<b>HU</b>	<b>(06-1) 451-1256</b>
<b>HR</b>	<b>091 66 01 777</b>
<b>SI</b>	<b>080 2822</b>
<b>TR</b>	<b>0 800 261 63 65</b>
<b>RO</b>	<b>021.224.30.35</b>
<b>GR</b>	<b>210-9478700</b>
<b>RU</b>	<b>8 800 200 20 20</b>
<b>UA</b>	<b>0 800 505 000</b>
<b>HK</b>	<b>2926 2300</b> (Jebesen Consumer Service Centre)
<b>RSA</b>	<b>0860 112 188</b> (Sharecall charged at local rates)

DE/UK/FR/ES/PT/IT/NL/DK/NO/SE/FI/  
 PL/CZ/SK/HU/HR/SI/TR/RO/GR/BG/  
 RU/UA/Arab







## Deutsch

Unsere Produkte werden hergestellt, um höchste Ansprüche an Qualität, Funktionalität und Design zu erfüllen. Wir wünschen Ihnen mit Ihrem Braun Rasierer viel Freude.

**Bitte lesen Sie diese Gebrauchsanweisung vollständig, da sie Sicherheitsinformationen enthält. Bitte bewahren Sie die Gebrauchsanweisung für zukünftige Fragen auf.**

### Achtung



Dieses Gerät ist geeignet für die Verwendung in Badewanne oder Dusche. Bei der Verwendung in der Dusche empfehlen wir, Rasierschaum oder -gel zu benutzen. Aus Sicherheitsgründen kann das Gerät nur kabellos verwendet werden.

Dieses Gerät ist mit einem Spezialkabel mit integriertem Netzteil für Sicherheitskleinspannung ausgestattet. Es dürfen weder Teile ausgetauscht noch Veränderungen vorgenommen werden, da sonst Stromschlaggefahr besteht.

Verwenden Sie ausschließlich das mitgelieferte Spezialkabel.


Hat das Gerät die Markierung  C 492, kann jedes Braun Netzteil der Codes 492-XXXX verwendet werden.

Verwenden Sie das Gerät nicht mit beschädigter Scherfolie oder defektem Spezialkabel.

Dieses Gerät kann von Kindern ab 8 Jahren und von Personen mit reduzierten physischen, sensorischen oder mentalen Fähigkeiten oder Mangel an Erfahrung und/oder Wissen benutzt werden, wenn sie beaufsichtigt oder bezüglich des sicheren Gebrauchs des Gerätes unterwiesen wurden und die daraus resultierenden Gefahren verstanden haben. Kinder dürfen nicht mit dem Gerät spielen. Reinigung und Benutzer-Wartung dürfen nicht durch Kinder durchgeführt werden, es sei denn, sie sind älter als 8 Jahre und beaufsichtigt.

Aus hygienischen Gründen möchten wir Sie bitten, dieses Gerät nicht mit anderen Personen zu teilen.

## Beschreibung

- 1 Schersystem
- 2 Langhaarschneider\*
- 3 Präzisionseinstellung\* 
- 4 Ein-/Ausschalter
- 5 Ladekontroll-Leuchte(n) (grün)
- 6 Restkapazitäts-Leuchte (rot)
- 7 Wechselanzeige für Scherteile
- 8 Rasierer-Buchse
- 9 Spezialkabel (Aussehen kann abweichen)
- 10 Ladestation\*
- 11 Reiseetui\*
- 12 Schutzkappe\*

\*nicht bei allen Modellen

## Rasierer aufladen

Die empfohlene Umgebungstemperatur zum Laden beträgt 5 °C bis 35 °C. Bei extrem niedrigen oder hohen Temperaturen kann es sein, dass der Akku nicht richtig oder gar nicht geladen werden kann. Die empfohlene Umgebungstemperatur zum Rasieren liegt bei 15 °C bis 35 °C. Setzen Sie den Rasierer nicht längere Zeit Temperaturen über 50 °C aus.

- Über das Spezialkabel (9) den ausgeschalteten Rasierer am Netz oder in der Ladestation aufladen.
- Bei Erstladung oder wenn der Rasierer einige Monate nicht benutzt wurde, den ausgeschalteten Rasierer mindestens 4 Stunden am Netz aufladen.
- Ist der Rasierer voll geladen, kabellos rasieren, bis die Akkus leer sind. Danach wieder voll aufladen (ca. 1 Stunde).
- Ein Schnell-Ladevorgang von 5 Minuten reicht für eine Rasur.
- Voll geladen kann der Rasierer je nach Bartstärke ca. 45 Minuten ohne Netzanschluss betrieben werden. Die maximale Akku-Kapazität wird jedoch erst nach mehreren Lade- und Entladevorgängen erreicht.

### Ladekontroll-Leuchte(n) (5)

Die grüne Ladekontroll-Leuchte zeigt den Ladezustand an. Beim Laden oder während der Benutzung blinkt die entsprechende grüne Leuchte. Wenn der Rasierer voll geladen ist, leuchten alle grünen Leuchten konstant, vorausgesetzt, der Rasierer ist am Netz angeschlossen.

### Restkapazitäts-Leuchte (6)

Wenn die rote Restkapazitäts-Leuchte blinkt, geht die Akku-Ladung zur Neige. In der Regel können Sie die Rasur noch beenden.

## Rasieren

Drücken Sie den Ein-/Ausschalter (4), um den Rasierer einzuschalten. Das bewegliche Schersystem sorgt automatisch für eine optimale Anpassung an die Konturen Ihres Gesichts.

## Langhaarschneider (2)

Zum Trimmen von Koteletten, Schnurrbart oder Bart schieben Sie den ausfahrbaren Langhaarschneider nach oben.

## Schalter für Präzisionsmodus (3)

Für die präzise Rasur an schwierigen Stellen (z. B. unter der Nase) schieben Sie den Schalter (3) nach rechts. Eine Scherfolie wird abgesenkt.

### Tipps für eine optimale Trockenrasur

Für optimale Rasier-Ergebnisse empfehlen wir drei einfache Schritte:

1. Rasieren Sie sich immer, bevor Sie Ihr Gesicht waschen.
2. Rasierer stets im rechten Winkel (90°) zur Haut halten.
3. Haut straffen und gegen die Haarwuchsrichtung rasieren.

## Reinigen

Durch regelmäßiges Reinigen verbessern Sie die Rasierleistung Ihres Rasierers.

### Reinigen unter fließendem Wasser:

- Schalten Sie den Rasierer ein (kabellos) und reinigen Sie den Scherkopf und den Schalter für den Präzisionsmodus unter heißem, fließendem Wasser, bis alle Rückstände entfernt wurden. Sie können auch Flüssigseife (ohne Scheuermittel) benutzen. Schaum vollständig abspülen und den Rasierer noch einige Sekunden laufen lassen.
- Dann den Rasierer ausschalten, das Schersystem (1) abnehmen und trocknen lassen.
- Bei regelmäßiger Nassreinigung sollten Sie wöchentlich einen Tropfen Leichtmaschinenöl (nicht enthalten) auf der Oberfläche des Schersystems (1) und dem Langhaarschneider (2) verteilen.

**Der Rasierer sollte nach jeder Benutzung von Rasierschaum gereinigt werden.**

### Reinigen mit einer Bürste:

- Rasierer ausschalten. Das Schersystem abnehmen und auf einer glatten Oberfläche ausklopfen.
- Mit der Bürste die Scherkopf-Innenseite reinigen. Das Schersystem darf nicht mit der Bürste gereinigt werden, da es sonst beschädigt werden könnte.

## So halten Sie Ihren Rasierer in Bestform

### Scherteile-Wechsel / Reset der Wechselanzeige

Um 100% der Rasierleistung zu erhalten, wechseln Sie das Schersystem (1), wenn die Wechselanzeige (7) aufleuchtet (nach ca. 18 Monaten) oder sobald es Verschleißerscheinungen zeigt.

### Schersystem: 32S/32B

Die Wechselanzeige leuchtet noch während der nächsten sieben Rasuren, um Sie an den Schersystemwechsel zu erinnern. Danach erfolgt ein automatisches Reset der Anzeige. Wenn Sie das Schersystem (1) gewechselt haben, drücken Sie den Ein-/Aus-

schalter (4) mindestens 5 Sekunden lang, um die Wechselanzeige manuell zurückzustellen. Dabei blinkt die Wechselanzeige zunächst noch und erlischt, sobald das Reset abgeschlossen ist. Die Wechselanzeige kann zu jeder Zeit manuell zurückgesetzt werden.

### **Akku-Pflege**

Um die maximale Kapazität der Akkus zu erhalten, sollte der Rasierer ca. alle 6 Monate vollständig durch Rasieren entladen werden. Danach den Rasierer wieder voll aufladen.

## **Umweltschutz**

Das Gerät enthält Akkus und/oder wiederverwertbare Elektrobauteile. Im Sinne des Umweltschutzes darf dieses Gerät am Ende seiner Lebensdauer nicht im Hausmüll entsorgt werden, sondern kann bei entsprechenden lokal verfügbaren Rückgabe- und Sammelstellen abgegeben werden.



Änderungen vorbehalten.

Elektrische Angaben siehe Bedruckung auf dem Spezialkabel.

### **Garantie**

Als Hersteller übernehmen wir für dieses Gerät – nach Wahl des Käufers zusätzlich zu den gesetzlichen Gewährleistungsansprüchen gegen den Verkäufer – eine Garantie von 2 Jahren ab Kaufdatum. Innerhalb dieser Garantiezeit beseitigen wir nach unserer Wahl durch Reparatur oder Austausch des Gerätes unentgeltlich alle Mängel, die auf Material- oder Herstellungsfehlern beruhen. Die Garantie kann in allen Ländern in Anspruch genommen werden, in denen dieses Braun Gerät von uns autorisiert verkauft wird.

Von der Garantie sind ausgenommen: Schäden durch unsachgemäßen Gebrauch (Knickstellen an der Scherfolie, Bruch), normaler Verschleiß (z.B. Scherfolie oder Klingenblock) sowie Mängel, die den Wert oder die Gebrauchstauglichkeit des Gerätes nur unerheblich beeinflussen. Bei Eingriffen durch nicht von uns autorisierte Braun Kundendienstpartner sowie bei Verwendung anderer als Original Braun Ersatzteile erlischt die Garantie.

Im Garantiefall senden Sie das Gerät mit Kaufbeleg bitte an einen autorisierten Braun Kundendienstpartner. Die Anschrift finden Sie unter [www.service.braun.com](http://www.service.braun.com) oder können Sie kostenlos unter 00800/27 28 64 63 erfragen.



## English

Our products are designed to meet the highest standards of quality, functionality and design. We hope you enjoy your new Braun Shaver.

**Read these instructions completely, they contain safety information. Keep them for future reference.**

### Warnings



This appliance is suitable for use in a bathtub or shower. When using it in the shower, we recommend applying shaving foam or gel. For safety reasons this appliance can only be operated cordlessly.

This appliance is provided with a special cord set, which has an integrated Safety Extra Low Voltage power supply. Do not exchange or tamper with any part of it, otherwise there is risk of an electric shock.

Only use the special cord set provided with your appliance.


If the appliance is marked -C 492, you can use it with any Braun power supply coded 492-XXXX.

Do not shave with a damaged foil or cord.

This appliance can be used by children aged from 8 years and above and persons with reduced physical, sensory or mental capabilities or lack of experience and knowledge if they have been given supervision or instruction concerning the safe use of the appliance and understand the hazards involved. Children should not play with the appliance. Cleaning and user maintenance should not be made by children unless they are older than 8 years and supervised.

For hygienic reasons, do not share this appliance with other persons.

### Description

- 1 Foil & Cutter cassette
- 2 Long hair trimmer\*
- 3 Precision mode switch\* 
- 4 On/off switch
- 5 Green charging light(s)
- 6 Red low-charge light
- 7 Replacement light for shaving parts
- 8 Shaver power socket
- 9 Special cord set (design can differ)

- 10 Charging stand\*
- 11 Travel pouch\*
- 12 Protection cap\*

\* not with all models

## Charging

Recommended ambient temperature for charging is 5 °C to 35 °C. The battery may not charge properly or at all under extreme low or high temperatures. Recommended ambient temperature for shaving is 15 °C to 35 °C. Do not expose the shaver to temperatures higher than 50 °C for extended periods of time.

- Using the special cord set (9), connect the shaver or the charging stand (10) to an electrical outlet with the motor switched off.
- When charging for the first time or when the shaver is not used for a few months, leave the shaver to charge continuously for 4 hours.
- Once the shaver is completely charged, discharge the shaver through normal use. Then recharge to full capacity. Subsequent charges will take about 1 hour.
- 5-minute quick charge is sufficient for a shave.
- A full charge provides up to 45 minutes of cordless shaving time depending on your beard growth. However, the maximum battery capacity will only be reached after several charging/discharging cycles.

### Charging lights (5)

The green charging light shows the charge status of the batteries. The green charging light blinks when the shaver is being charged or switched on.

When the battery is fully charged, all green charging lights shine permanently, provided the shaver is connected to an electrical outlet.

### Low-charge light (6)

The red low-charge light flashes when the battery is running low. You should be able to finish your shave.

## Shaving

Press the on/off switch (4) to operate the shaver.

The flexible shaving foils automatically adjust to every contour of your face.

### Long hair trimmer (2)

To trim sideburns, moustache or beard, slide the long hair trimmer upwards.

### Precision mode switch (3)

For precise handling in hard to shave areas (e.g. under the nose) slide the switch (3) to the right to position. One foil will be lowered.

### Tips for a perfect dry shave

For best results, Braun recommends you follow 3 simple steps:

1. Always shave before washing your face.
2. At all times, hold the shaver at right angles (90°) to your skin.
3. Stretch your skin and shave against the direction of your beard growth.

## Cleaning

Regular cleaning ensures better shaving performance.

### Cleaning under running water:

- Switch the shaver on (cordless). Rinse the shaver head and the precision mode switch under hot running water until all residues have been removed. You may use liquid soap without abrasive substances. Rinse off all foam and let the shaver run for a few more seconds.
- Next, switch off the shaver, remove the Foil & Cutter cassette (1) and let it dry.
- If you regularly clean the shaver under water, then once a week apply a drop of light machine oil (not included) onto the long hair trimmer (2) and Foil & Cutter cassette (1).

**The shaver should be cleaned after each foam usage.**

### Cleaning with a brush:

- Switch off the shaver. Remove the Foil & Cutter cassette and tap it out on a flat surface.
- Using a brush, clean the inner area of the head. However, do not clean the shaver Foil & Cutter cassette with a brush as this may damage it.

## Keeping your shaver in top shape

### **Replacement light for shaving parts / Reset**

To maintain 100% shaving performance, replace the Foil & Cutter cassette (1), when the replacement light for shaving parts (7) comes on after about 18 months or when worn.

### **Foil & Cutter cassette: 32S/32B**

The replacement light will remind you during the next 7 shaves to replace the Foil & Cutter cassette. Then the shaver will automatically reset the display. After you have replaced the Foil & Cutter cassette (1), press the on/off switch (4) for at least 5 seconds to reset the counter.

While doing so, the replacement light blinks and goes off when the reset is complete. The manual reset can be done at any time.

### **Preserving the batteries**

In order to maintain the optimum capacity of the rechargeable batteries, the shaver has to be fully discharged by shaving every 6 months approximately. Then recharge the shaver to full capacity.

## Environmental notice

Product contains batteries and/or recyclable electric waste. For environment protection do not dispose of in household waste, but for recycling take to electric waste collection points provided in your country.



Subject to change without notice.

For electric specifications, see printing on the special cord set.

## **Guarantee**

We grant a 2 year guarantee on the product commencing on the date of purchase. Within the guarantee period we will eliminate any defects in the appliance resulting from faults in materials or workmanship, free of charge either by repairing or replacing the complete appliance at our discretion.

This guarantee extends to every country where this appliance is supplied by Braun or its appointed distributor.

This guarantee does not cover: damage due to improper use, normal wear or use as well as defects that have a negligible effect on the value or operation of the appliance. The guarantee becomes void if repairs are undertaken by unauthorised persons and if original Braun parts are not used.

To obtain service within the guarantee period, hand in or send the complete appliance with your sales receipt to an authorised Braun Customer Service Centre (address information available online at [www.service.braun.com](http://www.service.braun.com)).

### **For UK only:**

This guarantee in no way affects your rights under statutory law.