

BRAUN

Contour Series

5895



Type 5735

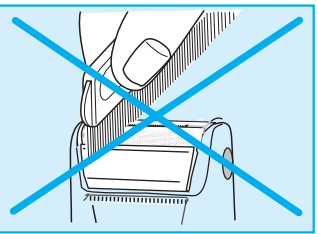
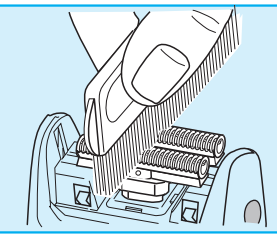
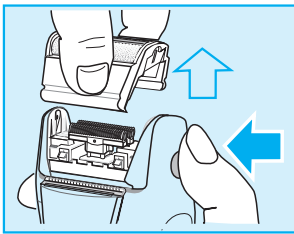
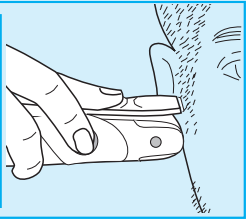
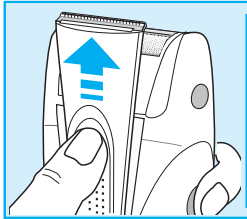
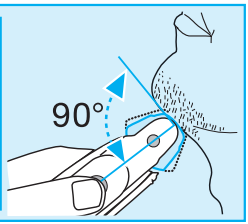
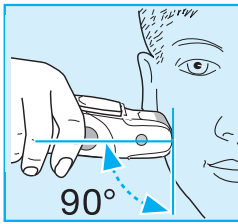
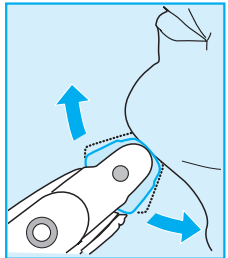
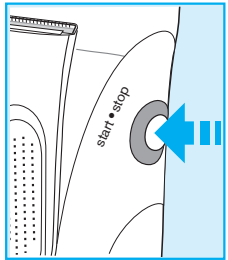
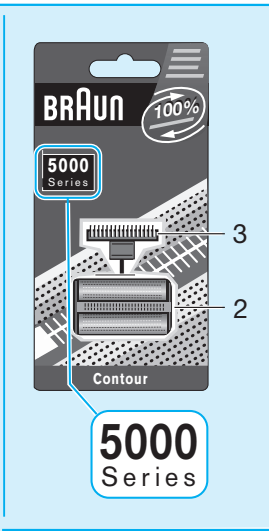
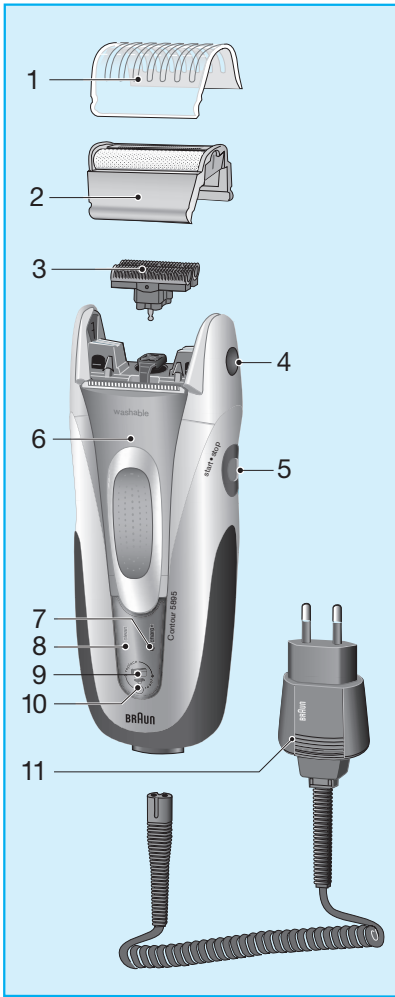
www.braun.com/register

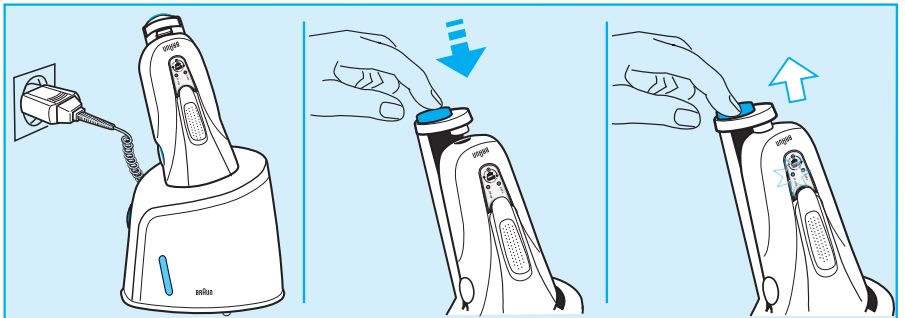
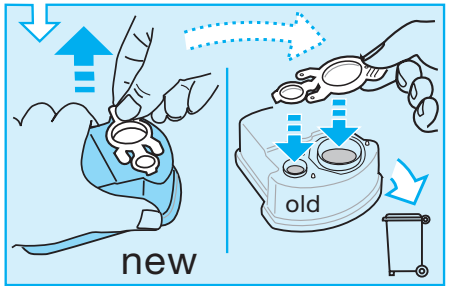
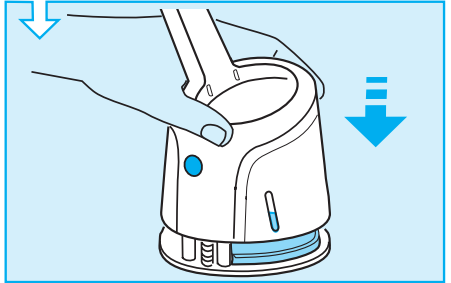
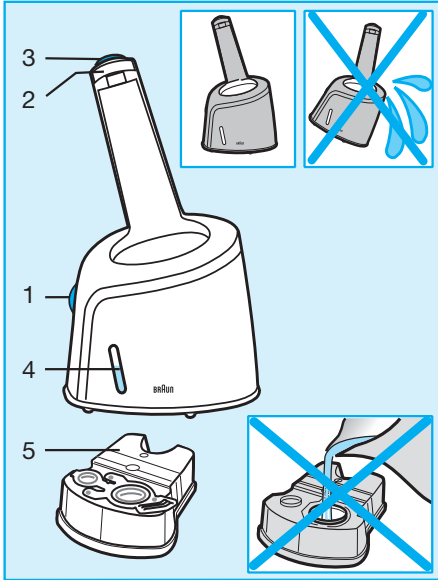
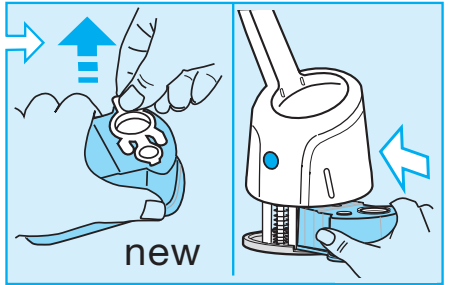
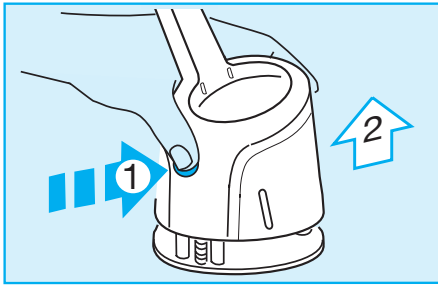


Braun Infoline

Deutsch	6, 58, 63
English	10, 58, 63
Français	14, 58, 63
Español	18, 59, 63
Português	22, 59, 63
Italiano	26, 60, 63
Nederlands	30, 60, 63
Dansk	34, 61, 63
Norsk	38, 61, 63
Svenska	42, 61, 63
Suomi	46, 62, 63
Türkçe	50, 63
Ελληνικά	54, 62, 63

- (D)** Haben Sie Fragen zu diesem Produkt?
- (A)** Rufen Sie an (gebührenfrei):
00 800 27 28 64 63
00 800 BRAUNINFOLINE
- (CH)** **08 44 - 88 40 10**
- (GB)** **Helpline**
Should you require any further assistance please call Braun (UK) Consumer Relations on **0800 783 70 10**
- (IRL)** **Helpline**
1 800 509 448
- (E)** Servicio al consumidor para España:
901 11 61 84
- (P)** Serviço ao Consumidor para Portugal:
808 20 00 33
- (I)** Servizio consumatori:
(02) 6 67 86 23
- (NL)** Heeft u vragen over dit produkt?
Bel Braun Consumenten-infolijn:
0 800-445 53 88
- (B)** Vous avez des questions sur ce produit ?
Appelez Braun Belgique
(02) 711 92 11
- (DK)** Har du spørgsmål om produktet? Så ring
70 15 00 13
- (N)** Spørsmål om dette produktet? Ring
22 63 00 93
- (S)** Frågor om apparaten? Ring Kundservice
020 - 21 33 21
- (FIN)** Onko Sinulla kysyttävää tuotteesta? Soita
0203 77877
- (TR)** Müşteri Hizmetleri Merkezi:
0212 - 473 75 85





Deutsch

Unsere Produkte werden hergestellt, um höchste Ansprüche an Qualität, Funktionalität und Design zu erfüllen. Wir wünschen Ihnen mit Ihrem Braun Rasierer viel Freude.

Achtung

Ihr Rasierer ist mit einem Spezialkabel mit integriertem Netzteil für Sicherheitskleinspannung ausgestattet. Es dürfen keine Teile ausgetauscht oder Veränderungen vorgenommen werden, da sonst Stromschlaggefahr besteht.

Beschreibung

- 1 Schutzkappe
- 2 Scherfolie
- 3 Klängenblock
- 4 Entriegelungstaste
- 5 Ein-/Ausschalter («start/stop»)
- 6 Langhaarschneider
- 7 Ladekontroll-Leuchte (grün)
- 8 Reinigungs-Leuchte (gelb)
- 9 Wechsellanze für Scherteile
- 10 Reset-Taste
- 11 Spezialkabel

Rasierer aufladen

Die ideale Umgebungstemperatur für das Laden liegt zwischen 15 °C und 35 °C.

- **Erstladung:** Über das Spezialkabel den ausgeschalteten Rasierer mindestens 4 Stunden am Netz aufladen.
- Die grüne Ladekontroll-Leuchte zeigt durch Blinken an, dass der Rasierer geladen wird. Sind die Akkus voll geladen, leuchtet die Ladekontroll-Leuchte konstant.
- Voll geladen kann der Rasierer je nach Bartstärke bis zu 50 Minuten kabellos betrieben werden.
- Verwenden Sie den Rasierer kabellos. Danach wird die Aufladung des Rasierers nach jeder Reinigung automatisch im Clean&Renew™ erfolgen (siehe separate Gebrauchsanweisung «Clean&Renew™»).
- Die maximale Akku-Kapazität wird erst nach mehreren Lade-/Entladevorgängen erreicht.

- Aufladen im Clean&Renew™: 8 Stunden.
- Aufladen mit dem Spezialkabel: 1 Stunde.
- Wenn die Akkus leer sind, können Sie das Gerät auch direkt über das Spezialkabel vom Netz betreiben.

Rasieren

Rasierer einschalten («start»):
Das bewegliche Schersystem sorgt automatisch für eine optimale Anpassung an die Gesichtsförmigkeit.

Langhaarschneider zuschalten:

Der Langhaarschneider erlaubt kontrolliertes Trimmen von Schnurrbart und Koteletten.

Tipps für eine optimale Rasur

- Wir empfehlen, vor dem Waschen zu rasieren, da nach dem Waschen die Haut leicht aufgequollen ist.
- Rasierer im rechten Winkel (90°) zur Haut halten. Haut straffen und gegen die Bartwuchsrichtung rasieren.
- Um 100% der Rasierleistung zu erhalten, wechseln Sie die Scherfolie und den Klängenblock, wenn die Wechsellanze (9) aufleuchtet (nach ca. 18 Monaten) oder sobald die Scherteile Verschleißerscheinungen zeigen.

So halten Sie Ihren Rasierer in Bestform

Reinigungs-Anzeige

Der Rasierer sollte täglich im Clean&Renew™ Reinigungsgerät gereinigt werden, insbesondere wenn die gelbe Reinigungs-Leuchte (8) nach dem Rasieren konstant leuchtet. Falls keine Reinigung im Clean&Renew™ Reinigungsgerät erfolgt, erlischt die gelbe Reinigungs-Leuchte nach längerer Zeit. Das System nimmt dann an, dass der Rasierer manuell gereinigt wurde und errechnet einen neuen Reinigungszyklus.

Während des Reinigungsvorgangs im Clean&Renew™ Reinigungsgerät blinkt die gelbe Reinigungs-Leuchte auf. Nach ungefähr 4 Stunden, wenn der Reinigungsvorgang abgeschlossen ist, erlischt sie wieder.

Automatische Reinigung

Sobald sich der Rasierer im Clean&Renew™ Reinigungsgerät befindet, wird er automatisch gereinigt (siehe separate Gebrauchsanleitung). Wir empfehlen die manuelle Reinigung nur durchzuführen, wenn das Clean&Renew™ Reinigungsgerät nicht einsetzbar ist (z.B. auf Reisen).

Manuelle Reinigung



Dieses Gerät ist geeignet zur Reinigung unter fließendem Wasser.

Achtung: Das handgehaltene Teil ist von der Anschlussleitung zu trennen, bevor es im Wasser gereinigt wird.

Durch regelmäßiges Reinigen verbessern Sie die Rasierleistung Ihres Rasierers. So können Sie den Rasierkopf nach jeder Rasur einfach und schnell unter fließendem Wasser reinigen:

- Rasierer einschalten (schnurlos) und Rasierkopf unter heißes, fließendes Wasser halten. Gelegentlich Seife benutzen (Flüssigseife auf natürlicher Basis ohne Scheuermittel). Schaum vollständig abspülen und den Rasierer noch einige Sekunden laufen lassen.
- Dann den Rasierer ausschalten und die Entriegelungstasten drücken. Scherfolie und Klingenblock abnehmen. Die abgenommenen Scherteile trocknen lassen.

Alternativ können Sie den Rasierer mit der gelieferten Bürste reinigen:

- Rasierer ausschalten, Entriegelungstasten drücken und die Scherteile abnehmen.
- Mit der Bürste den Klingenblock und die Innenseite des Rasierkopfs reinigen. Die Scherfolie darf nicht mit der Bürste gereinigt werden.

Wechselanzeige für Scherteile/Reset

Um 100% der Rasierleistung zu erhalten, wechseln Sie die Scherfolie und den Klingen-

block, wenn die Wechselanzeige (9) aufleuchtet (nach ca. 18 Monaten) oder wenn die Scherteile Verschleißerscheinungen zeigen. Für eine gründlichere Rasur mit weniger Hautreizung sollten Sie beide Teile gleichzeitig wechseln.

(Scherfolie (2) und Klingenblock (3): Ersatzteile-Nr. 5000)

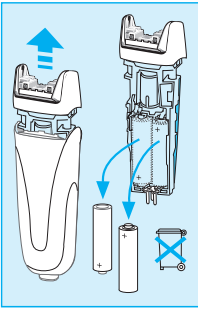
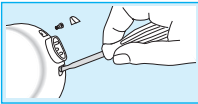
Die Wechselanzeige leuchtet noch während der nächsten 7 Rasuren, um Sie an den Scherteilewechsel zu erinnern. Danach erfolgt ein automatisches Reset der Anzeige. Wenn Sie die Scherteile (Scherfolie und Klingenblock) gewechselt haben, drücken Sie die Reset-Taste (10) mindestens 3 Sekunden lang, um die Wechselanzeige manuell zurückzustellen. Dabei blinkt die Wechselanzeige zunächst noch und erlischt, sobald das Reset abgeschlossen ist. Die Wechselanzeige kann zu jeder Zeit manuell zurückgesetzt werden.

Akku-Pflege

Um die maximale Kapazität der Akkus zu erhalten, sollte das Gerät ca. alle 6 Monate vollständig durch Rasieren entladen werden. Danach den Rasierer wieder voll aufladen. Das Gerät nicht längere Zeit Temperaturen über 50 °C aussetzen.

Umweltschutz

Dieses Gerät enthält Nickel-Hydrid Akkus. Im Interesse des Umweltschutzes bitte am Ende der Lebensdauer nicht mit dem Hausmüll entsorgen. Öffnen Sie das Gehäuse wie unten dargestellt, nehmen Sie die Akku-Einheit heraus und geben Sie sie gemäß nationaler oder lokaler Bestimmungen beim Handel oder entsprechenden Sammelstellen ab.



Vorsicht! Durch das Öffnen wird das Gerät zerstört. Keine Garantie für ein geöffnetes Gerät.

Clean&Renew™

Braun Clean&Renew™ wurde zum Reinigen, Laden und Aufbewahren Ihres Rasierers entwickelt. Reinigen Sie Ihren Rasierer täglich im Clean&Renew™ Reinigungsgerät.

Während des Reinigungsvorganges wird der Rasierer automatisch mehrfach ein- und ausgeschaltet, um optimale Reinigungsergebnisse zu erzielen. Da die Reinigungsflüssigkeit einen geringen Ölanteil aufweist, werden beim Reinigungsvorgang auch die Schmieranforderungen des Schersystems erfüllt.

Wichtig

- Das Gerät darf nur mit dem Spezialkabel mit integriertem Netzteil (mit dem Rasierer geliefert) betrieben werden.
- Um ein Auslaufen der Reinigungsflüssigkeit zu vermeiden, achten Sie beim Aufstellen des Geräts auf einen sicheren Stand. Das Gerät darf mit eingesetzter Kartusche nicht gekippt, nicht heftig bewegt und in keiner Weise transportiert werden.

- Das Gerät sollte weder in Spiegelschränken noch über Heizungen aufbewahrt, noch auf empfindlichen (polierten oder lackierten) Flächen abgestellt werden. Das Gerät nicht längere Zeit direktem Sonnenlicht aussetzen.
- Das Gerät enthält leicht entzündliche Flüssigkeit. Von Zündquellen fernhalten, in der Nähe des Gerätes nicht rauchen. Von Kindern fernhalten. Die Reinigungskartusche nicht neu füllen. Verwenden Sie ausschließlich die original Reinigungskartusche von Braun.
- Rasierer nur ohne Schutzkappe reinigen.



Beschreibung

- 1 Lift-Taste für Kartuschenwechsel
- 2 Kontaktbügel
- 3 Start-/Entrigelungs-Taste
- 4 Füllstands-Anzeige
- 5 Reinigungskartusche

Vor der Inbetriebnahme des Clean&Renew™

Reinigungskartusche einlegen

- Lift-Taste (1) drücken, um das Gehäuse-Oberteil anzuheben.
- Halten Sie die Kartusche auf einer ebenen festen Unterlage. Ziehen Sie den Verschluss vorsichtig ab und schieben Sie die Kartusche bis zum Anschlag in das Bodenfach.
- Dann das Gehäuse-Oberteil langsam nach unten drücken, bis es einrastet.

Kartuschenwechsel

Nach dem Drücken der Lift-Taste zum Öffnen des Gehäuses einige Sekunden warten, bevor die gebrauchte Kartusche herausgenommen wird.

Schließen Sie vor dem Entsorgen der gebrauchten Kartusche die Öffnungen mit dem Verschluss der neuen Kartusche, denn die gebrauchte Kartusche enthält verschmutzte

Reinigungsflüssigkeit. Die gebrauchte Kartusche kann im Hausmüll entsorgt werden.

Verwendung des Clean&Renew™

- Schließen Sie das Gerät über das Spezialkabel ans Netz an. Um Platz einzusparen, ist der Sockel des Geräts an der Rückseite verstellbar. Stellen Sie nach jeder Rasur den ausgeschalteten Rasierer kopfüber in das Gerät.
- Drücken Sie die Start-/Entriegelungs-Taste (3), um den Rasierer anzuschließen und den Prozess zu starten. Die gelbe Leuchte am Rasierer wird während des gesamten Reinigungsvorganges aufblinken (ungefähr 5 Minuten Reinigung, 4 Stunden Trocknen).
- Der laufende Reinigungsprozess sollte nicht unterbrochen werden, weil dann der Rasierer nicht trocken und zur Benutzung ungeeignet ist. Muss dennoch abgebrochen werden, Start-/Entriegelungs-Taste (3) drücken.
- Eine Kartusche reicht für ca. 30 Reinigungsvorgänge. Wenn die Füllstands-Anzeige (4) die «min»-Markierung erreicht hat, reicht die Reinigungsflüssigkeit in der Kartusche noch für ca. 5 Reinigungsvorgänge. Bei täglicher Verwendung sollte die Kartusche ca. alle 4 Wochen getauscht werden.
- Aus hygienischen Gründen enthält die Reinigungsflüssigkeit Alkohol, der sich nach dem Öffnen der Kartusche langsam verflüchtigt. Daher sollte eine Kartusche, falls sie nicht täglich verwendet wird, nach ca. 8 Wochen ausgetauscht werden.
- Gehäuse gelegentlich mit einem feuchten Tuch abwischen, insbesondere die Mulde, in der der Rasierer sitzt.

Änderungen vorbehalten.

Dieses Gerät entspricht den EU-Richtlinien EMV 89/336/EWG und Niederspannung 73/23/EWG.



Elektrische Angaben siehe Bedruckung auf dem Spezialkabel.

Bitte führen Sie das Gerät am Ende seiner Lebensdauer den zur Verfügung stehenden Rückgabe- und Sammel-systemen zu.



English

Our products are designed to meet the highest standards of quality, functionality and design. We hope you enjoy your new Braun Shaver.

Warning

Your shaver is provided with a special cord set with an integrated Safety Extra Low Voltage power supply. Do not exchange or manipulate any part of it. Otherwise there is risk of electric shock.

Description

- 1 Shaver foil protection cap
- 2 Shaver foil
- 3 Cutter block
- 4 Release button
- 5 On/off switch («start/stop»)
- 6 Long hair trimmer
- 7 Charging light (green)
- 8 Cleaning light (yellow)
- 9 Replacement light for shaving parts
- 10 Reset button
- 11 Special cord set

Charging

The best environmental temperature for charging is between 15 °C and 35 °C.

- **First charge:** Using the special cord set, connect the shaver to an electrical outlet with the motor switched off and charge the shaver for at least 4 hours.
- The green charging light blinks when the shaver is being charged. When the battery is fully charged, the charging light lights permanently.
- A full charge provides up to 50 minutes of cordless shaving time depending on your beard growth.
- Once the shaver is completely charged, shave without the cord. With normal use the shaver will be charged automatically after every cleaning in the Clean&Renew™ (see separate use instructions).
- Maximum battery capacity will only be

reached after several charging/discharging cycles.

- Re-charging time in the Clean&Renew™: 8 hours.
- Re-charging time with the special cord set: 1 hour.
- If the rechargeable batteries are discharged, you may also shave by connecting the shaver to an electrical outlet via the special cord set.

Shaving

Turn on the shaver («start»):

The pivoting cutting system automatically adjusts to every contour of your face.

Trimmer:

When the long hair trimmer is activated, it allows the controlled trimming of moustache or sideburns.

Tips for the perfect shave

- We recommend that you shave before washing, as the skin tends to be slightly swollen after washing.
- Hold the shaver at right angles (90°) to the skin. Stretch the skin and shave against the direction of beard growth.
- To maintain 100% shaving performance, replace the shaver foil and cutter block, when the replacement light (9) comes on (after about 18 months), or when the shaving parts are worn.

Keeping your shaver in top shape

Cleaning indicator

Your shaver should be cleaned daily in the Clean&Renew™, and certainly when the yellow cleaning light (8) shines constantly after shaving. If this is not done, the yellow light will go out after some time. The shaver's electronics will then assume it has been cleaned manually

and a new calculation of the time when the next cleaning is required will be started. During the cleaning process in the Clean&Renew™ the yellow light will flash and will go off after approx. 4 hours when cleaning is finished.

Automatic cleaning

Once the shaver is put into the Clean&Renew™, it is cleaned automatically (see separate instructions). Manual cleaning is recommended only when the Clean&Renew™ is not available, e.g. when travelling.

Manual cleaning



This appliance is suitable for cleaning under an open water tap.

Warning: Detach the hand-held part from the power supply before cleaning it in water.

Regular cleaning ensures better shaving performance. Rinsing the shaving head after each shave under running water is an easy and fast way to keep it clean:

- Switch the shaver on (cordless) and rinse the shaving head under hot running water. A natural based soap may also be used provided it contains no particles or abrasive substances. Rinse off all foam and let the shaver run for a few more seconds.
- Next, switch off the shaver, remove the shaver foil and the cutter block. Then leave the disassembled shaving parts to dry.

Alternatively, you may clean the shaver using the brush provided:

- Switch off the shaver. Remove the shaver foil.
- Using the brush, clean the cutter block and the inner area of the shaver head. However, do not clean the shaver foil with the brush as this may damage the foil.

Replacement light for shaving parts / Reset

To maintain 100% shaving performance, replace your foil and cutter block, when the replacement light for shaving parts (9) comes on (after about 18 months) or when worn.

Change both parts at the same time for a closer shave with less skin irritation. (Shaver foil (2) and cutter block (3): 5000 series)

The replacement light will remind you during the next 7 shaves to replace the shaving parts. Then the shaver will automatically reset the display.

After you have replaced the shaving parts (foil and cutter block), use a ball-pen to push the reset button (10) for at least 3 seconds to reset the display manually.

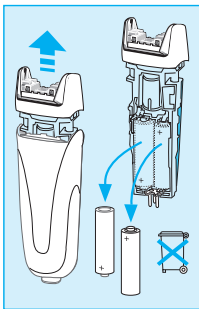
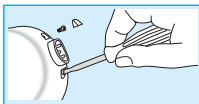
While doing so, the replacement light blinks and goes off when the reset is complete. The manual reset can be done at any time.

Preserving the batteries

In order to maintain the optimum capacity of the rechargeable batteries, the shaver has to be fully discharged (by shaving) every 6 months approximately. Then recharge the shaver to full capacity. Do not expose the shaver to temperatures higher than 50 °C for extended periods of time.

Environmental notice

This appliance is provided with nickel-hydride rechargeable batteries. To protect the environment, do not dispose of this appliance in the household waste at the end of its useful life. Open the housing as shown below, remove and dispose of the batteries at your retail store or at appropriate collection sites according to national or local regulations.



Caution: Opening the housing will destroy the appliance and invalidate the guarantee.

Clean&Renew™

Braun Clean&Renew™ has been developed for cleaning, charging and storing your shaver. Clean your shaver daily in the Clean&Renew™.

During the automated cleaning process, the shaver is switched on and off at intervals to obtain best cleaning results. Since the specially formulated cleaning fluid contains a small amount of oil, the cleaning procedure also fulfills the lubrication needs of the shaver.

Important

- Only use the power supply cord set supplied with the shaver.
- In order to avoid any leakage of the cleaning fluid, place the appliance on a flat, stable surface. Do not tip, move suddenly or transport in any way if a cleaning cartridge is installed.
- Do not place the appliance in a mirror cabinet, nor store it over radiators, nor place it on polished or laquered surfaces. Do not expose to direct sunlight.

- The appliance contains highly flammable liquid. Keep it away from sources of ignition. No smoking. Keep out of reach of children. Do not refill cartridge. Use only original Braun refill cartridge.
- When cleaning the shaver, its protection cap should be removed.



Description

- 1 Lift button for cartridge exchange
- 2 Contact bow
- 3 Start/release button
- 4 Level indicator
- 5 Cleaning cartridge

Before using Clean&Renew™

Installing the cartridge

- Press the lift button (1) to open the housing.
- Hold the cartridge down on a flat, stable surface (e.g. table). Carefully remove the lid from the cartridge. Slide the cartridge into the base as far as it will go. Slowly close the housing by pushing it down until it locks.

Replacing the cartridge

After having pressed the lift button to open the housing, wait for a few seconds before removing the used cartridge.

Before discarding the used cartridge, make sure to close the openings using the lid of the new cartridge, since the used cartridge will contain contaminated cleaning solution. The used cartridge can be disposed in the household waste.

Operating your Clean&Renew™

- Connect your Clean&Renew™ with the cord set to the mains electricity supply. The

special socket at the back is adjustable to save space. After each shave, switch the shaver off and put it into the Clean&Renew™, upside down and with the front showing.

- Push the start/release button (3) to lock and connect the shaver. The cleaning process will start. The yellow light on the shaver will flash during the complete process (approx. 5 minutes cleaning, 4 hours drying).
- Do not interrupt the cleaning process, as it leaves the shaver wet and not fit for use. If interruption is needed nonetheless, press the start/release button (3).
- When cleaning is finished, the yellow light will go off and the shaver is ready for use. To release it, push the start/release button.
- A cleaning cartridge should be sufficient for about 30 cleaning cycles. When the level indicator (4) has reached the «min» mark, the remaining fluid in the cartridge is sufficient for about 5 more cleaning cycles. Then the cartridge should be replaced, when used daily approx. every 4 weeks.
- The hygienic cleaning solution cartridge contains alcohol which, once opened, will naturally evaporate slowly into the surrounding air. Each cartridge, if not used daily should be replaced after approx. 8 weeks.
- Clean the housing from time to time with a damp cloth, especially the opening where the shaver rests.

Subject to change without notice.

This product conforms to the European Directives EMC 89/336/EEC and Low Voltage 73/23/EEC.



Electric specifications see printing on the special cord set.

At the end of the product's useful life, please dispose of it at appropriate collection points provided in your country.



Deutsch

Garantie

Als Hersteller übernehmen wir für dieses Gerät – nach Wahl des Käufers zusätzlich zu den gesetzlichen Gewährleistungsansprüchen gegen den Verkäufer – eine Garantie von 2 Jahren ab Kaufdatum. Innerhalb dieser Garantiezeit beseitigen wir nach unserer Wahl durch Reparatur oder Austausch des Gerätes unentgeltlich alle Mängel, die auf Material- oder Herstellungsfehlern beruhen. Die Garantie kann in allen Ländern in Anspruch genommen werden, in denen dieses Braun Gerät von uns autorisiert verkauft wird.

Von der Garantie sind ausgenommen: Schäden durch unsachgemäßen Gebrauch (Knickstellen an der Scherfolie, Bruch), normaler Verschleiß (z.B. Scherfolie oder Klingenblock) sowie Mängel, die den Wert oder die Gebrauchstauglichkeit des Gerätes nur unerheblich beeinflussen. Bei Eingriffen durch nicht von uns autorisierte Braun Kundendienstpartner sowie bei Verwendung anderer als Original Braun Ersatzteile erlischt die Garantie.

Im Garantiefall senden Sie das Gerät mit Kaufbeleg bitte an einen autorisierten Braun Kundendienstpartner. Die Anschrift für Deutschland können Sie kostenlos unter 00800/27 28 64 63 erfragen.

English

Guarantee

We grant 2 years guarantee on the product commencing on the date of purchase. Within the guarantee period we will eliminate, free of charge, any defects in the appliance resulting from faults in materials or workmanship, either by repairing or replacing the complete appliance as we may choose.

This guarantee extends to every country where this appliance is supplied by Braun or its appointed distributor.

This guarantee does not cover: damage due to improper use, normal wear and tear (e.g. shaver foil or cutter block) as well as defects that have a negligible effect on the value or operation of the appliance. The guarantee becomes void if repairs are undertaken by unauthorised persons and if original Braun parts are not used.

To obtain service within the guarantee period, hand in or send the complete appliance with your sales receipt to an authorised Braun Customer Service Centre.

For UK only:

This guarantee in no way affects your rights under statutory law.

Française

Garantie

Nous accordons une garantie de 2 ans sur ce produit, à partir de la date d'achat.

Pendant la durée de la garantie, Braun prendra gratuitement à sa charge la réparation des vices de fabrication ou de matière en se réservant le droit de décider si certaines pièces doivent être réparées ou si l'appareil lui-même doit être échangé.

Cette garantie s'étend à tous les pays où cet appareil est commercialisé par Braun ou son distributeur exclusif.

Cette garantie ne couvre pas: les dommages occasionnés par une utilisation inadéquate, l'usure normale (par exemple, grille et bloc-couteaux) ainsi que les défauts d'usures qui ont un effet négligeable sur la valeur ou l'utilisation de l'appareil. Cette garantie devient caduque si des réparations ont été

Garantie/Kundendienststellen**Guarantee and Service Centers****Bureaux de garantie et centrales service après-vente****Oficinas de garantía y oficinas centrales del servicio****Entidade de garantia e centros de serviço****Uffici e sede centrale del servizio clienti****Garantiebureaux en service-centrales****Garantikontorer og centrale serviceafdelinger****Garanti og servicecenter****Servicekontor och centrala kundtjänstplatser****Asiakaspalvelu ja tekninen neuvonta****Garanti bürolari ve merkezi servis yerleri****Εγγύηση και Εργαστήριο επισκευών****Deutschland**

Gillette Gruppe Deutschland GmbH&Co.oHG
Braun Kundendienst
Bitte erfragen Sie das nächstliegende Braun Service Center unter ☎ 00800 / 27 28 64 63

Austria

Gillette Gruppe Österreich Braun Kundendienst
Bitte erfragen Sie das nächstliegende Braun Service Center unter ☎ 00800 / 27 28 64 63

Argentina

Central Reparadora de Afeitadoras S.A.,
Av. Santa Fe 5278,
1425 Capital Federal,
☎ 0800 44 44 553

Australia

Gillette Australia Pty. Ltd.,
Scoresby, 5 Caribbean Drive
Melbourne, Victoria 3179,
☎ 1 800 641 820

Bahrain

Yaqub Stores,
Bab ALBahrain,
P.O. Box 158,
Manama,
☎ 02-28 88 7

Barbados

Dacosta Mannings Inc.,
P.O. Box 176,
Pier Head, Bridgetown,
☎ 431-8700

Belarus

Electro Service & Co LLC,
Chernyshevskogo str. 10 A,
220015 Minsk,
☎ 2 85 69 23

Belgium

Gillette Group Belgium NV,
J. E. Mommaertsiaan 18 A,
1831 Diegem,
☎ 02-71 19 104

Bermuda

Gibbons Company
21 Reid Street
P.O. Box HM 11
Hamilton
☎ 295 00 22

Brasil

Fixnet Servicios & Comércio Ltda.
R. Gaspar Fernandes, 377
São Paulo – SP,
☎ 0800 16 26 27

Bulgaria

12, Hristo Botev str.
Sofia, Bulgaria
☎ + 359 2 528 988

Canada

Gillette Canada Company,
Braun Consumer Service
4 Robert Speck Parkway,
Mississauga L4Z 4C5, Ontario,
☎ 1 800 387 6657

Česká Republika

PH SERVIS sro.,
V Mezihori 2,
18000 Praha 8,
☎ 266 310 574

Chile

Viseelec,
Braun Service Center Chile,
Av. Concha y Toro #4399,
Puente Alto,
Santiago,
☎ 02 288 25 18

China

Gillette (Shanghai) Sales Co. Ltd.
550 Nanlin Road, Pudong,
Shanghai 200124,
☎ 00 86 21 5849 8000

Colombia

Gillette de Colombia S.A.,
Calle 100 No. 9A - 45 Piso 3.
Bogotá, D.C.,
☎ 01 8000 5 27286

Croatia

Iskra elektronika d.o.o.,
Bozidara Magovca 63,
10020 Zagreb,
☎ 1-6 60 17 77

Cyprus

Kyriakos Papavasiliou Trading
70, Kennedy Ave.,
1663 Nicosia,
☎ 02 314111

Danmark

Gillette Group Danmark A/S,
Tegholm Allé 15,
2450 København SV,
☎ 70 15 00 13

Djibouti (Republique ed)

Ets. Nouraddine,
Magasin de la Seine,
12 Place du 27 Juin, B.P. 2500,
Djibouti,
☎ 35 19 91

Egypt

Uni Trade,
25 Makram Ebied Street,
P.O. Box 7607, Cairo,
☎ 02-2740652

España

Braun Española S.A.,
Braun Service,
Enrique Granados, 46,
08950 Esplugues de Llobregat
(Barcelona),
☎ 901 11 61 84

Estonia

Servest Ltd.,
Raua 55, EE 10152 Tallin,
☎ 627 87 32

France

Groupe Gillette France -
Division Braun,
9, Place Marie Jeanne Bassot,
92693 Levallois Perret Cédex,
☎ (1) 4748 70 00,
Minitel 3615 code Braun.

Great Britain

Gillette Group UK Ltd.,
Braun Consumer Service,
Aylesbury Road,
Thame OX9 3AX
Oxfordshire
☎ 1800 783 70 10

Greece

Berson S.A.,
47, Agamemnonos,
17675 Kallithea Athens,
☎ (210)-9 47 87 00

Guadeloupe

Ets. André Haan S.A.,
Zone Industrielle
B.P. 335,
97161 Pointe-à-Pitre,
☎ 26 68 48

Hong Kong

Audio Supplies Company,
Room 506, St. George Building,
2 ICE House Street,
Hong Kong,
☎ (852) 2524 9377

Hungary

Gillette Group Hungary
Kereskedelmi Kft.,
1037 Budapest,
Szépvölgyi út 35-37
☎ 1801 - 3800

Iceland

Verslunin Pfaff hf.,
Grensasvegur 13,
Box 714, 121 Reykjavik,
☎ 53 32 22

India

Braun Division,
c/o Gillette Div. Op. Pvt. Ltd.,
34, Okhla Industrial Estate,
New Delhi 110 020,
☎ 11 68 30 218

Iran

Tehran Bouran Company
145 Ghaem Magham Farahani
Tehran
☎ +982 18 31 27 66

Ireland (Republic of)

Gavin's Electronics,
83-84, Lower Camden Street,
Dublin 2,
☎ 1800 509 448

Israel

S. Schestowitz Ltd.,
8 Shacham Str.,
Tel-Aviv, 49517,
☎ 1 800 335 959

Italia

Servizio Consumatori Braun
Gillette Group Italy S.p.A.,
Via G.B. Pirelli, 18,
20124 Milano,
☎ 02 / 6678623

Jordan

Interbrands
Wadi Al-Sir, Adwiat alhekma
St. Mekadabi bld.
Amman
☎ +692 582 75 67

Kenya

Radbone-Clark Kenya Ltd.,
P.O. Box 40833,
Mombasa Road,
Nairobi,
☎ 2 82 12 76

Korea

Gillette Korea Ltd.
144-27 Samsung-dong,
Kangnam-ku,
Seoul, Korea,
☎ 080-920-6000

Kuwait

Union Trading Company,
Braun Service Center,
P.O. Box 28 Safat,
Safat Code 13001,
Kuwait,
☎ 04 83 32 74

Latvia

Latintertehservice Co.,
72 Bullu Street, House 2,
Riga 1067,
☎ 2 40 39 11

Lebanon

Magnet SAL - Fattal HLDG,
Sin EL Fil - Jisr EL Wati
Beirut,
☎ +961 148 52 50

Lithuania

Elektronas AB,
Kareivių 6,
LT 2600 Vilnius,
☎ 277 76 17

Luxembourg

Sogel S.A.,
Rue de l'Industrie 7,
L-2543 Windhof,
☎ 4 00 50 51

Malaysia

Exact Quality
Lot 24 Rawang Housing
& Industrial Estate
Mukim Rawang, PO No 210
48,000 Rawang
Selangor Malaysia
☎ (603) 6091 4343

Malta

Kind's,
287, Republic Street,
Valletta VLT04,
☎ 24 71 18

Morocco

FMG
depot TMTA
Rue Chefchaouen, Oukacha
Casablanca
☎ +212 022 66 47 69

Martinique

Decius Absalon,
23 Rue du Vieux-Chemin,
97201 Fort-de-France,
☎ 73 43 15

Mauritius

J. Kalachand & Co. Ltd.,
DBM Industrial Estate, Stage 11,
P.O.B. 634
Plaine Lauzun,
☎ 2 12 84 10

Mexico

Gillette Manufactura, S.A. de C.V./
Gillette Distribuidora, S.A. de C.V.
Atomo No. 3
Parque Industrial Naucalpan
Naucalpan de Juarez
Estado de México,
C.P. 53370
☎ 01-800-508-58-00

Nederland

Gillette Groep Nederland BV,
Visseringlaan 22,
2288 ER Rijswijk,
☎ 0 800-445 53 88

Netherlands Antilles

Rupchand Sons n.v. (ram's),
Front Street 67, P.O. Box 79
St. Maarten, Philipsburg
☎ 052 29 31

New Zealand

Key Service Ltd.,
69 Druces Road.,
Manakau City,
☎ 09-262 58 38

Nippon

Gillette Japan Inc.,
Queens Tower, 13F
3-1, Minato Mirai 2-Chome
Nishi-Ku,
Yokohama 220-6013
Japan
☎ 045-680 37 00

Norge

Gillette Group Norge AS,
Nils Hansensvei 4,
P.O. Box 79 Bryn,
0667 Oslo,
☎ 022-72 88 10

Oman (Sultanate of)

Naranjee Hirjee & Co.,
10 Ruwi High,
P.O. Box 9, Muscat 113,
☎ 703 660

Pakistan

Gillette Pakistan Limited,
Dr. Ziauddin Ahmend Road,
Karachi 74200,
☎ 21 56 88 930

Paraguay

Paraguay Trading S.A.,
Avda. Artigas y Cacique Cara Cara,
Asunción,
☎ 21203350-48/46

Philippines

Gillette Philippines Inc.,
Corporate Corner Commerce Avenues
20/F Tower 1, IL Corporate Centre
1770 Muntinlupa city
☎ 02-771071 02-06/-16

Poland

Gillette Group Poland
Sp. z o.o.
ul. Domaniewska 41,
02-672 Warszawa,
☎ 22 548 88 88

Portugal

Grupo Gillette Portugal, Lda.,
Braun Service,
Rua Tomás da Fonseca,
Torre G-2ºA,
1600-209 Lisboa,
☎ 808 2 000 33

Réunion

Dindar Confort,
Rte du Gymnase,
Boite Postale 278,
97940 St. Clotilde,
☎ 026 92 32 03

Romania

Gillette Romania srl.
Calea Floreasca nr. 133-137
et 1, sect 1,
714011 Bucuresti
☎ 01-2319656

Russia

RTC Sovinservice,
Rusakovskaya 7,
107140 Moscow,
☎ (095) 264 41 61

Saudi Arabia

AL Naghi company
AL Madinah road
opposite to Fetihi center,
Al Forsan
P.O. Box: 269
21411 Jeddah
☎ 02-651 8670

Schweiz/Suisse/Svizzera

Telion AG, Rütistrasse 26,
8952 Schlieren,
☎ 0844-88 40 10

Singapore (Republic of)

Beste (S) Pte. Ltd.,
No. 6 Tagore Drive,
03-04 Tagore Industrial Building,
Singapore 787623,
☎ (65) 6552 2422

Slovakia

Techno Servis Bratislava
Trhová ul.
841 02 Bratislava IV
☎ 02 /64 46 36 43

Slovenija

Iskra Prins d.d.
Cesta dveh cesarjev 403
1000 Ljubljana,
☎ 386 01 476 98 00

South Africa (Republic of)

Fixnet After Sales Service,
159 Queen Street, Kensington South,
P.O. Box 751770,
Johannesburg 2094,
Kensington South,
☎ 11 615 6765

St. Maarten

Rupchand Sons n.v. (ram's),
P.O. Box 79,
Philipsburg,
Netherlands Antilles,
☎ 52 29 31

St. Thomas

Boolchand's Ltd.,
31 Main Street,
P.O. Box 5667,
00803 St. Thomas,
US Virgin Islands,
☎ 340 776 0302

Suomi

Gillette Group Finland Oy,
P.O. Box 9,
Niittykatu 8, PL 9, 02200 Espoo,
☎ 09-45 28 71

Sverige

Gillette Group Sverige AB,
Dept. Sweden,
Stockholm Gillette
Råsundavägen 12,
Box 702,
16927 Solna,
☎ 020-21 33 21

Syria

Ahmed Hadaya Company
Hadaya building
Ain Keresh
Unisyria, P.O. Box 35002,
Damascus,
☎ 963 011-231433

Taiwan

Audio & Electr. Supplies Ltd.,
Brothers Bldg., 10th Floor,
85 Chung Shan N Rd., Sec. 1,
Taipei (104),
☎ (886) 02 2523 3283

Thailand

Gillette Thailand Ltd.,
175 South Sathorn Road,
Tungmahamek, Sathorn,
11/1 Floor, Sathorn City Tower
Bangkok 10520
☎ (66) 2344 9191/ Exten. 9135

Tunesie

Generale d'Equipement Industr., (G.E.I.)
34 rue du Golfe Arabe,
Tunis, 2000,
☎ 171 68 80

Turkey

Gillette Sanayi ve Ticaret A.S.,
Polaris Is Merkezi,
Ahi Evran Cad., No:1,
34398 Maslak, Istanbul,
☎ 0212-473 75 85

Ukraine

Importbytservice-Ukraine
Hlybotchytyska str.53, Kyiv
☎ 380-44-417-24-15

United Arab Emirates

The New Store LLC,
Burjman shopping mall,
Bur Dubai
Dubai,
☎ +9714 359 19 19

Uruguay

Driva S.A.,
Marcellino Sosa 2064,
11800 Montevideo,
☎ 2 924 95 76

USA

The Gillette Company
Braun Consumer Service,
1, Gillette Park 4k-16,
Boston, MA 02127-1096,
☎ 1-800-272-8611

Venezuela

Gillette de Venezuela S.A.,
Av. Blandin,
Centro San Ignacio
Torre Copérnico, Piso 5
La Castellana, Caracas
☎ 0800-4455388

Yemen (Republic of)

Saba Stores for Trading,
26th September Street,
P.O. Box 5278,
Taiz,
☎ 4-25 23 88

Yugoslavia

BG Elektronik,
Bulevar kralja Aleksandra 34,
11000 Beograd,
☎ 11 3240 030