

# BRAUN

## Series 1



150  
140

Type 5685

[www.braun.com/register](http://www.braun.com/register)



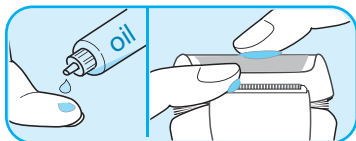
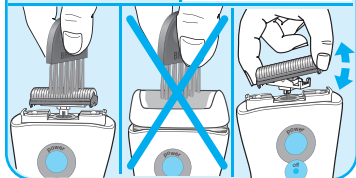
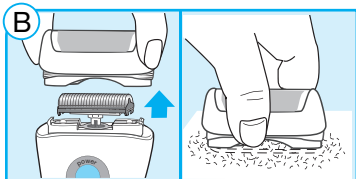
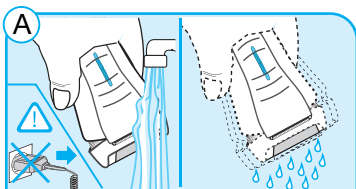
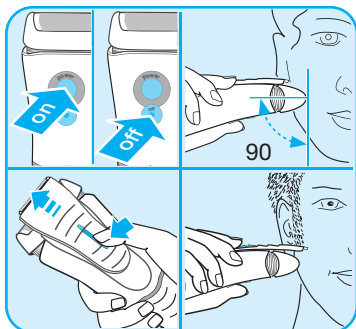
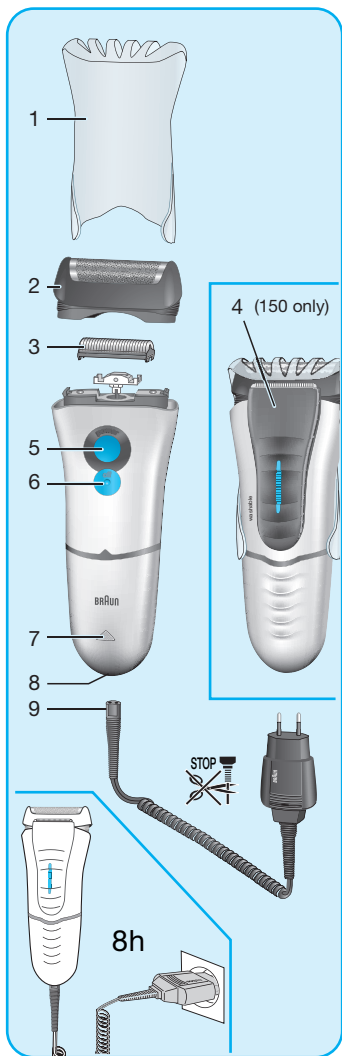
## Braun Infolines

Deutsch	4, 31
English	6, 31
Français	8, 31
Español	10, 32
Português	12, 32
Italiano	14, 33
Nederlands	16, 33
Dansk	18, 34
Norsk	20, 34
Svenska	22, 35
Suomi	24, 35
Türkçe	26
Ελληνικά	28, 35

(D)	(A)	<b>00 800 27 28 64 63</b> <b>00 800 BRAUNINFOLINE</b>
(CH)		<b>08 44 - 88 40 10</b>
(GB)		<b>0800 783 70 10</b>
(IRL)		<b>1 800 509 448</b>
(F)		<b>0 800 944 802</b>
(B)		<b>0 800 14 592</b>
(E)		<b>901 11 61 84</b>
(P)		<b>808 20 00 33</b>
(I)		<b>(02) 6 67 86 23</b>
(NL)		<b>0 800-445 53 88</b>
(DK)		<b>70 15 00 13</b>
(N)		<b>22 63 00 93</b>
(S)		<b>020 - 21 33 21</b>
(FIN)		<b>020 377 877</b>
(HK)		<b>852-25249377</b> (Audio Supplies Company Ltd.)

Braun GmbH  
Frankfurter Straße 145  
61476 Kronberg/Germany

[www.service.braun.com](http://www.service.braun.com)



# Deutsch

Unsere Produkte werden hergestellt, um höchste Ansprüche an Qualität, Funktionalität und Design zu erfüllen. Wir wünschen Ihnen mit Ihrem Braun Rasierer viel Freude.

## Achtung

Ihr Rasierer-System ist mit einem Spezialkabel mit integriertem Netzteil für Sicherheitskleinspannung ausgestattet. Es dürfen weder Teile ausgetauscht noch Veränderungen vorgenommen werden, da sonst Stromschlaggefahr besteht.

Kinder oder Personen mit eingeschränkten physischen, sensorischen oder geistigen Fähigkeiten dürfen dieses Gerät nicht benutzen, es sei denn, sie werden durch eine für ihre Sicherheit zuständige Person beaufsichtigt. Grundsätzlich raten wir aber, das Gerät von Kindern fern zu halten.

## Beschreibung

- 1 Schutzkappe
- 2 Scherfolie
- 3 Klingenblock
- 4 Langhaarschneider (nur Modell 150)
- 5 Einschalter («power»)
- 6 Ausschalter («off»)
- 7 Netzkontroll-Leuchte
- 8 Rasierer-Buchse
- 9 Spezialkabel

## Aufladen des Rasierers

Die ideale Umgebungstemperatur für das Laden liegt zwischen 5 °C und 35 °C. Setzen Sie den Rasierer nicht längere Zeit Temperaturen über 50 °C aus.

- **Erstladung:** Den ausgeschalteten Rasierer mit dem Spezialkabel (9) ans Netz anschließen und mindestens 16 Stunden laden.
- Um sicherzustellen, dass der Rasierer ausgeschaltet ist, vor dem Laden den Ausschalter (6) drücken.
- Die Netzkontroll-Leuchte zeigt an, dass der Rasierer am Netz angeschlossen ist.
- Nachfolgende Ladevorgänge dauern ca. 8 Stunden.
- Voll geladen kann der Rasierer je nach Bartstärke bis zu 20 Minuten kabellos betrieben werden.
- Die maximale Akku-Kapazität wird jedoch erst nach mehreren Lade- und Entladevorgängen erreicht.

## Rasieren

Rasierer mit dem Schalter (5) einschalten.

Nur Modell 150: Zum kontrollierten Trimmen von Schnauzbart und Haaransatz schieben Sie den ausfahrbaren Langhaarschneider (4) nach oben.

### Tipps für eine optimale Rasur

Für optimale Rasier-Ergebnisse empfehlen wir drei einfache Schritte:

1. Rasieren Sie sich immer, bevor Sie Ihr Gesicht waschen.
2. Rasierer stets im rechten Winkel (90°) zur Haut halten.
3. Haut straffen und gegen die Bartwuchsrichtung rasieren.

## Reinigung



Der Scherkopf ist geeignet zur Reinigung unter fließendem Wasser.

Achtung: Der Rasierer ist vom Anschlusskabel zu trennen, bevor der Scherkopf mit Wasser gereinigt wird.

Durch regelmäßiges Reinigen verbessern Sie die Rasierleistung Ihres Rasierers. So können Sie den Scherkopf nach jeder Rasur einfach und schnell unter fließendem Wasser reinigen (A):

- Rasierer einschalten und den Scherkopf unter heißes, fließendes Wasser halten. Gelegentlich Flüssigseife (ohne Scheuermittel) benutzen. Schaum vollständig abspülen und den Rasierer noch einige Sekunden laufen lassen.
- Dann den Rasierer ausschalten, die Scherfolie (2) und den Klingensblock (3) abnehmen und trocknen lassen.
- Bei regelmäßiger Nassreinigung sollten Sie wöchentlich einen Tropfen Leichtmaschinenöl auf der Scherfolie (2) und dem Langhaarschneider (4) verteilen.

Alternativ können Sie den Rasierer mit der mitgelieferten Bürste reinigen (B):

- Rasierer ausschalten. Die Scherfolie abnehmen und ausklopfen.
- Mit der Bürste den Klingensblock und die Innenseite des Scherkopfes reinigen. Die Scherfolie darf nicht mit der Bürste gereinigt werden.

## So halten Sie Ihren Rasierer in Bestform

### Scherteile-Wechsel

Um 100 % der Rasierleistung zu erhalten, wechseln Sie Scherfolie (2) und Klingensblock (3) spätestens alle 18 Monate oder sobald sie Verschleißerscheinungen zeigen.

Für eine gründlichere Rasur mit weniger Hautreizung sollten Sie beide Teile gleichzeitig wechseln.  
(Scherfolie und Klingensblock: 11B)

## Umweltschutz

Dieses Gerät enthält Akkus. Im Sinne des Umweltschutzes darf dieses Gerät am Ende seiner Lebensdauer nicht mit dem Hausmüll entsorgt werden. Die Entsorgung kann über den Braun Kundendienst oder lokal verfügbare Rückgabe- und Sammelstellen erfolgen.



Änderungen vorbehalten.

Dieses Gerät entspricht den EU-Richtlinien EMV 2004/108/EG und Niederspannung 2006/95/EC.



Elektrische Angaben siehe Bedruckung auf dem Spezialkabel.

# English

Our products are designed to meet the highest standards of quality, functionality and design. We hope you enjoy your new Braun Shaver.

## Warning

Your shaver is provided with a special cord set, which has an integrated Safety Extra Low Voltage power supply. Do not exchange or tamper with any part of it, otherwise there is risk of electric shock.

This appliance is not intended for use by children or persons with reduced physical or mental capabilities, unless they are given supervision by a person responsible for their safety. In general, we recommend that you keep the appliance out of reach of children.

## Description

- 1 Foil protection cap
- 2 Shaver foil
- 3 Cutter block
- 4 Long hair trimmer (model 150 only)
- 5 On switch («power»)
- 6 «off» switch
- 7 Power LED
- 8 Shaver power socket
- 9 Special cord set

## Charging

The best environmental temperature for charging is between 5 °C and 35 °C. Do not expose the shaver to temperatures higher than 50 °C for extended periods of time.

- Using the special cord set (9) connect the shaver to an electrical outlet with the motor switched off.

- To make sure that the shaver is switched off, press the «off» switch (6) before you start charging.
- When charging for the first time, leave the shaver to charge continuously for 16 hours.
- The power LED (7) indicates that the shaver is connected to an electrical outlet.
- Subsequent charges will take about 8 hours.
- A full charge provides up to 20 minutes of cordless shaving time. This may vary according to your beard growth.
- Maximum battery capacity will only be reached after several charging/discharging cycles.

## Shaving

Press the on switch (5) to operate the shaver.

Model 150 only: To trim sideburns, moustache or beard, slide the long hair trimmer (4) upwards.

### Tips for the perfect shave

For best shaving results, Braun recommends you to follow 3 simple steps:

1. Always shave before washing your face.
2. At all times, hold the shaver at right angles (90°) to your skin.
3. Stretch your skin and shave against the direction of your beard growth.

## Cleaning



The shaver head is suitable for cleaning under running tap water.

Warning: Detach the shaver from the power supply before cleaning the shaver head in water.

Regular cleaning ensures better shaving performance. Rinsing the shaving head under running water after each shave is an easy and fast way to keep it clean (A):

- Switch the shaver on and rinse the shaver head under hot running water. You may use liquid soap without abrasive substances. Rinse off all foam and let the shaver run for a few more seconds.
- Next, switch off the shaver, remove the shaver foil (2) and cutter block (3). Then leave the disassembled shaving parts to dry.
- If you regularly clean the shaver under water, then once a week apply a drop of light machine oil onto the long hair trimmer (4) and shaver foil.

Alternatively, you may clean the shaver using the brush provided (B):

- Switch off the shaver. Remove the shaver foil and tap it out on a flat surface.
- Using the brush, clean the cutter block and the inner area of the shaver head. However, do not clean the shaver foil with the brush as this will damage the foil.

## Keeping your shaver in top shape

### Replacing the shaver foil and cutter block

To maintain 100% shaving performance, replace the shaver foil (2) and cutter block (3) at least every 18 months or when worn. Change both parts at the same time for a closer shave with less skin irritation. (Shaver foil and cutter block: 11B)

### Environmental notice

This appliance contains rechargeable batteries. In the interest of protecting the environment, please do not dispose of the product in household waste at the end of its useful life. Disposal can take place at a Braun Service Centre or at appropriate collection points provided in your country.



Subject to change without notice.

This product conforms to the European Directives EMC 2004/108/EC and Low Voltage 2006/95/EC.



For electric specifications, see printing on the special cord set.