

# BRAUN

Special Edition Series  
SmartControl



Type 5743

Sportive  
Classic  
Pro 4745  
Pro 4740

[www.braun.com](http://www.braun.com)



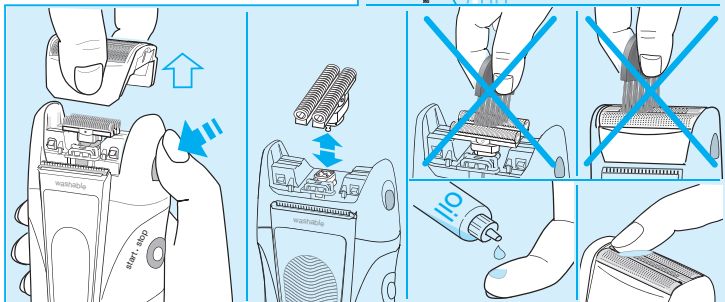
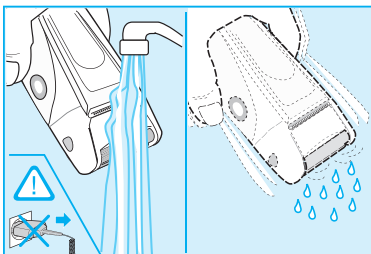
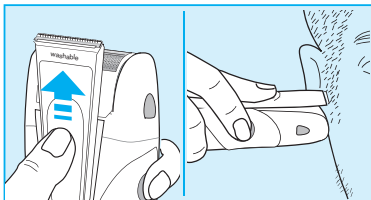
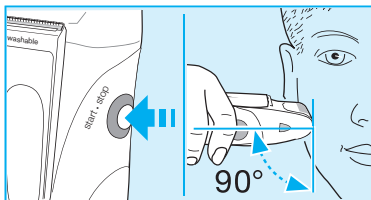
## Braun Infolines

Deutsch	4
English	7
Français	10
Español	13
Italiano	16
Nederlands	19

<b>(D)</b>	<b>(A)</b>	<b>00 800 27 28 64 63</b> <b>00 800 BRAUNINFOLINE</b>
<b>(CH)</b>		<b>08 44 - 88 40 10</b>
<b>(GB)</b>		<b>0800 783 70 10</b>
<b>(IRL)</b>		<b>1 800 509 448</b>
<b>(F)</b>		<b>0 800 944 802</b>
<b>(B)</b>		<b>0 800 14 592</b>
<b>(E)</b>		<b>901 11 61 84</b>
<b>(I)</b>		<b>(02) 6 67 86 23</b>
<b>(NL)</b>		<b>0 800-445 53 88</b>

[www.service.braun.com](http://www.service.braun.com)

Braun GmbH  
Frankfurter Straße 145  
61476 Kronberg/Germany  
[www.braun.com](http://www.braun.com)



# Deutsch

Unsere Produkte werden hergestellt, um höchste Ansprüche an Qualität, Funktionalität und Design zu erfüllen. Wir wünschen Ihnen mit Ihrem Braun Rasierer viel Freude.

## Achtung

Ihr Rasierer ist mit einem Spezialkabel mit integriertem Netzteil für Sicherheitskleinspannung ausgestattet. Es dürfen weder Teile ausgetauscht noch Veränderungen vorgenommen werden, da sonst Stromschlaggefahr besteht.

Kinder oder Personen mit eingeschränkten physischen, sensorischen oder geistigen Fähigkeiten dürfen dieses Gerät nicht benutzen, es sei denn, sie werden durch eine für ihre Sicherheit zuständige Person beaufsichtigt. Wir empfehlen außerdem, das Gerät außer Reichweite von Kindern aufzubewahren sowie sicherzustellen, dass Kinder nicht mit dem Gerät spielen.

## Ölfläschchen

Außer Reichweite von Kindern aufbewahren. Nicht verschlucken. Restentleert entsorgen.

## Beschreibung

- 1a Schutzkappe
- 1b Scherfolie
- 2 Klingenblock
- 3 Entriegelungstaste
- 4 Ein-/Ausschalter («start/stop»)
- 5 Langhaarschneider
- 6 Ladekontroll-Leuchte (grün)
- 7 Spezialkabel

## Rasierer aufladen

Die ideale Umgebungstemperatur für das Laden liegt zwischen 15 °C und 35 °C.

- Bei der Erstladung oder wenn das Gerät einige Monate nicht benutzt wurde, das Gerät mindestens 4 Stunden laden.
- Die Ladekontroll-Leuchte zeigt an, dass das Gerät geladen wird. Sind die Akkus voll geladen, erlischt sie. Späteres, gelegentliches Aufleuchten bedeutet, dass das Gerät zur Erhaltung seiner Vollladung nachgeladen wird. Dies kann auch kurzfristig beim Laden nach vollständiger Entladung der Fall sein.
- Ist der Rasierer voll geladen, kabellos rasieren, bis die Akkus leer sind. Danach wieder voll aufladen. Nachfolgende Ladevorgänge dauern ca. 1 Stunde.
- Voll geladen kann der Rasierer je nach Bartstärke ca. 40 Minuten ohne Netzanschluss betrieben werden. Die maximale Akku-Kapazität wird jedoch erst nach mehreren Lade- und Entladevorgängen erreicht.
- Wenn die Akkus leer sind, können Sie das Gerät auch direkt über das Spezialkabel vom Netz betreiben.
- Ein Schnell-Ladevorgang von 5 Minuten reicht für eine Rasur.

## Rasieren

Schutzkappe (1a) abnehmen und Rasierer einschalten («start»).

## Langhaarschneider

Zum kontrollierten Trimmen von Schnauzbart, Koteletten und Haaransatz schieben Sie den ausfahrbaren Langhaarschneider (5) nach oben. Die Schutzkappe (1a) muss vorher abgenommen werden.

## Tipps für eine optimale Rasur

Für optimale Rasier-Ergebnisse empfehlen wir drei einfache Schritte:

1. Rasieren Sie sich immer, bevor Sie Ihr Gesicht waschen.
2. Rasierer stets im rechten Winkel (90°) zur Haut halten.
3. Haut straffen und gegen die Bartwuchsrichtung rasieren.

## Reinigen



Dieses Gerät ist geeignet zur Reinigung unter fließendem Wasser.

Achtung: Das handgehaltene Teil ist von der Anschlussleitung zu trennen, bevor es im Wasser gereinigt wird.

Durch regelmäßiges Reinigen verbessern Sie die Rasierleistung Ihres Rasierers. So können Sie den Rasierkopf nach jeder Rasur einfach und schnell unter fließendem Wasser reinigen:

- Rasierer einschalten (kabellos) und Rasierkopf unter heißes, fließendes Wasser halten. Gelegentlich Seife benutzen (Flüssigseife auf natürlicher Basis ohne Scheuermittel). Schaum vollständig abspülen und den Rasierer noch einige Sekunden laufen lassen.
- Dann den Rasierer ausschalten und die Entriegelungstasten drücken. Scherfolie und Klingensblock abnehmen. Die abgenommenen Scherteile trocknen lassen.

Alternativ können Sie den Rasierer mit der gelieferten Bürste reinigen:

- Rasierer ausschalten. Die Scherfolie abnehmen und ausklopfen. Mit einer

Bürste den inneren Teil des Rasierkopfes reinigen. Die Scherfolie und der Klingensblock dürfen nicht mit der Bürste gereinigt werden.

## So halten Sie Ihren Rasierer in Bestform

Bei regelmäßiger Nassreinigung, sollten Sie wöchentlich einen Tropfen Leichtmaschinenöl auf dem Langhaarschneider und der Scherfolie verteilen.

### Akku-Pflege

Um die maximale Kapazität der Akkus zu erhalten, sollte das Gerät ca. alle 6 Monate vollständig durch Rasieren entladen werden. Danach den Rasierer wieder voll aufladen. Das Gerät nicht längere Zeit Temperaturen über 50 °C aussetzen.

### Scherteile-Wechsel

Um 100% der Rasierleistung zu erhalten, wechseln Sie die Scherfolie und den Klingensblock spätestens alle 18 Monate oder wenn die Scherteile Verschleißerscheinungen zeigen. Für eine gründlichere Rasur mit weniger Hautreizung sollten Sie beide Teile gleichzeitig wechseln. (Scherfolie und Klingensblock: Ersatzteile-Nr. 30B)

## Umweltschutz

Dieses Gerät enthält Akkus. Im Sinne des Umweltschutzes darf dieses Gerät am Ende seiner Lebensdauer nicht mit dem Hausmüll entsorgt werden. Die Entsorgung kann über eine Braun



Kundendienststelle oder über lokal verfügbare Rückgabe- und Sammel-systeme erfolgen.

Anderungen vorbehalten.

Elektrische Angaben siehe Bedruckung auf dem Spezialkabel.

## **Garantie**

Als Hersteller übernehmen wir für dieses Gerät – nach Wahl des Käufers zusätzlich zu den gesetzlichen Gewährleistungsansprüchen gegen den Verkäufer – eine Garantie von 2 Jahren ab Kaufdatum. Innerhalb dieser Garantiezeit beseitigen wir nach unserer Wahl durch Reparatur oder Austausch des Gerätes unentgeltlich alle Mängel, die auf Material- oder Herstellungsfehlern beruhen. Die Garantie kann in allen Ländern in Anspruch genommen werden, in denen dieses Braun Gerät von uns autorisiert verkauft wird.

Von der Garantie sind ausgenommen: Schäden durch unsachgemäßen Gebrauch (Knickstellen an der Scherfolie, Bruch), normaler Verschleiß (z.B. Scherfolie oder Klingenblock) sowie Mängel, die den Wert oder die Gebrauchstauglichkeit des Gerätes nur unerheblich beeinflussen. Bei Eingriffen durch nicht von uns autorisierte Braun Kundendienstpartner sowie bei Verwendung anderer als Original Braun Ersatzteile erlischt die Garantie.

Im Garantiefall senden Sie das Gerät mit Kaufbeleg bitte an einen autorisierten Braun Kundendienstpartner. Die Anschrift finden Sie unter [www.service.braun.com](http://www.service.braun.com) oder können Sie kostenlos unter 00800/27 28 64 63 erfragen.

## English

Our products are designed to meet the highest standards of quality, functionality and design. We hope you enjoy your new Braun Shaver.

### Warning

Your shaver is provided with a special cord set with integrated Safety Extra Low Voltage power supply. Do not exchange or manipulate any part of it. Otherwise there is risk of electric shock.

This appliance is not intended for use by children or persons with reduced physical, sensory or mental capabilities, unless they are given supervision by a person responsible for their safety. In general, we recommend that you keep the appliance out of reach of children. Children should be supervised to ensure that they do not play with the appliance.

### Oil bottle

Keep out of reach of children. Do not swallow. Dispose of properly when empty.

## Description

- 1a Foil protection cap
- 1b Shaver foil
- 2 Cutter block
- 3 Release button
- 4 On/off switch («start/stop»)
- 5 Long hair trimmer
- 6 Charging light (green)
- 7 Special cord set

## Charging

The best environmental temperature for charging is between 15 °C and 35 °C.

- When charging for the first time or when the appliance is not used for a few months, leave the appliance to charge continuously for 4 hours.
- The charging light shows that the appliance is being charged. When the battery is fully charged, the charging light turns off. Intermittent blinking after a while indicates that the battery maintains its full capacity. This can also happen short term when charging after the battery was completely discharged.
- Once the shaver is completely charged, discharge the shaver through normal use. Then recharge to full capacity. Subsequent charges will take about 1 hour.
- A full charge provides up to 40 minutes of cordless shaving time depending on your beard growth. However, the maximum battery capacity will only be reached after several charging/discharging cycles.
- If the rechargeable batteries are discharged, you may also shave by connecting the shaver to an electrical outlet via the special cord set.
- 5-minute quick charge is sufficient for a shave.

## Shaving

First, remove protection cap (1a). Press the on/off switch (4) to turn the shaver on.

### Trimmer

To trim sideburns, moustache or beard, slide the long hair trimmer (5) upwards. Remove foil protection cap (1a) upfront.

### Tips for the perfect shave

For best shaving results, Braun recommends you to follow 3 simple steps:

1. Always shave before washing your face.
2. At all times, hold the shaver at right angles (90°) to your skin.
3. Stretch your skin and shave against the direction of your beard growth.

## Cleaning



This appliance is suitable for cleaning under an open water tap.

**Warning:** Detach the hand-held part from the power supply before cleaning it in water.

Regular cleaning ensures better shaving performance. Rinsing the shaving head after each shave under running water is an easy and fast way to keep it clean:

- Switch the shaver on (cordless) and rinse the shaving head under hot running water. A natural based soap may also be used provided it contains no particles or abrasive substances. Rinse off all foam and let the shaver run for a few more seconds.
- Next, switch off the shaver and press the release buttons. Remove the shaver foil and the cutter block. Then leave the disassembled shaving parts to dry.

Alternatively, you may clean the shaver using the brush provided:

- Switch off the shaver. Remove the shaver foil and tap it out on a flat surface. Using a brush, clean the inner area of the shaver head. However, do not clean the shaver foil nor the cutter block with the brush as this will damage them.

## Keeping your shaver in top shape

If you regularly clean the shaver under water, then once a week apply a drop of light machine oil onto the long hair trimmer and shaver foil.

### Preserving the batteries

In order to maintain the optimum capacity of the rechargeable batteries, the shaver has to be fully discharged (by shaving) every 6 months approximately. Then recharge the shaver to full capacity. Do not expose the shaver to temperatures higher than 50 °C for extended periods of time.

### Replacing the shaving parts

To maintain 100% shaving performance replace your foil and cutter block at least every 18 months or when worn. Change both parts at the same time for a closer shave with less skin irritation.

(Shaver foil and cutter block: 30B)

## Environmental notice

This product contains rechargeable batteries. In the interest of protecting the environment, please do not dispose of the product in the household waste at the end of its





useful life. Disposal can take place at a Braun Service Centre or at appropriate collection points provided in your country.

Subject to change without notice.

Electric specifications see printing on the special cord set.

## **Guarantee**

We grant a 2 year guarantee on the product commencing on the date of purchase. Within the guarantee period we will eliminate any defects in the appliance resulting from faults in materials or workmanship, free of charge either by repairing or replacing the complete appliance at our discretion.

This guarantee extends to every country where this appliance is supplied by Braun or its appointed distributor.

This guarantee does not cover: damage due to improper use, normal wear and tear (e.g. shaver foil or cutter block) as well as defects that have a negligible effect on the value or operation of the appliance. The guarantee becomes void if repairs are undertaken by unauthorised persons and if original Braun parts are not used.

To obtain service within the guarantee period, hand in or send the complete appliance with your sales receipt to an authorised Braun Customer Service Centre (address information available online at [www.service.braun.com](http://www.service.braun.com)).

### **For UK only:**

This guarantee in no way affects your rights under statutory law.