

# BRAUN

## SmartControl



Type 5742  
Type 5743

[www.braun.com](http://www.braun.com)

Pro  
Sport  
Classic



## Braun Infolines

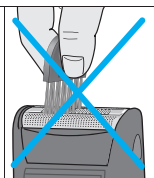
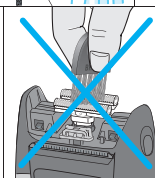
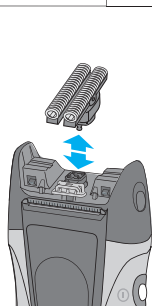
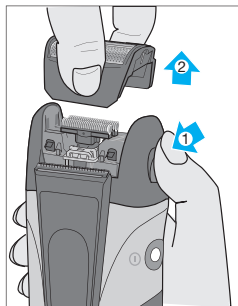
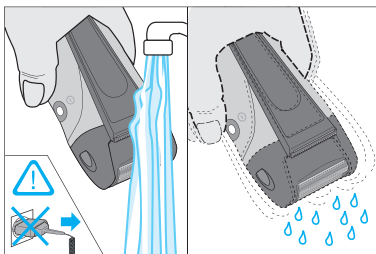
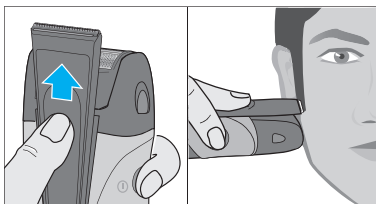
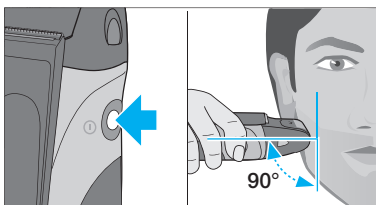
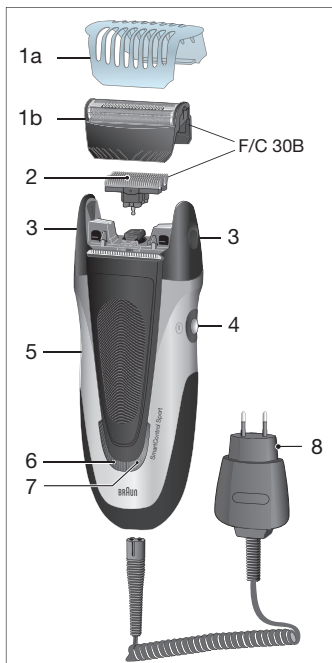
Deutsch	4
English	8
Français	15
Español	19
Português	23
Italiano	27
Nederlands	31
Dansk	35
Norsk	39
Svenska	43
Suomi	47
Türkçe	51
Ελληνικά	55

<b>DE/AT</b>	<b>00 800 27 28 64 63</b> <b>00 800 BRAUNINFOLINE</b>
<b>CH</b>	<b>08 44 - 88 40 10</b>
<b>UK</b>	<b>0800 783 7010</b>
<b>IE</b>	<b>1 800 509 448</b>
<b>FR</b>	<b>0 800 944 802</b>
<b>BE</b>	<b>0 800 14 592</b>
<b>ES</b>	<b>901 11 61 84</b>
<b>PT</b>	<b>808 20 00 33</b>
<b>IT</b>	<b>800 440 017</b>
<b>NL</b>	<b>0 800-445 53 88</b>
<b>DK</b>	<b>70 15 00 13</b>
<b>NO</b>	<b>22 63 00 93</b>
<b>SE</b>	<b>020 - 21 33 21</b>
<b>FI</b>	<b>020 377 877</b>
<b>TR</b>	<b>0 800 261 63 65</b>
<b>GR</b>	<b>210-9478700</b>
<b>HK</b>	<b>2926 2300</b> (Jebsen Consumer Service Centre)

Braun GmbH  
Frankfurter Straße 145  
61476 Kronberg/Germany  
[www.braun.com](http://www.braun.com)

[www.service.braun.com](http://www.service.braun.com)





## Deutsch

Unsere Produkte werden hergestellt, um höchste Ansprüche an Qualität, Funktionalität und Design zu erfüllen. Wir wünschen Ihnen mit Ihrem Braun Rasierer viel Freude.

**Bitte lesen Sie diese Gebrauchsanweisung vollständig, da sie Sicherheitsinformationen enthält und bewahren Sie sie für zukünftige Fragen auf.**

### Achtung



Dieses Gerät ist geeignet zur Reinigung unter fließendem Wasser. Es ist vom Anschlusskabel zu trennen, bevor es mit Wasser gereinigt wird.

Ihr Rasierer ist mit einem Spezialkabel mit integriertem Netzteil für Sicherheitskleinspannung ausgestattet. Es dürfen weder Teile ausgetauscht noch Veränderungen vorgenommen werden, da sonst Stromschlaggefahr besteht. Verwenden Sie ausschließlich das mitgelieferte Spezialkabel.

Verwenden Sie das Gerät nicht mit beschädigter Scherfolie oder defektem Spezialkabel.

Dieses Gerät kann von Kindern ab 8 Jahren und von Personen mit reduzierten physischen, sensorischen oder mentalen Fähigkeiten oder Mangel an Erfahrung und/oder Wissen benutzt werden, wenn sie beaufsichtigt oder bezüglich des sicheren Gebrauchs des Gerätes unterwiesen wurden und die daraus resultierenden Gefahren verstanden haben. Kinder dürfen nicht mit dem Gerät spielen. Reinigung und Benutzer-Wartung dürfen nicht durch Kinder durchgeführt werden, es sei denn, sie sind älter als 8 Jahre und beaufsichtigt.

## Beschreibung

- 1a Schutzkappe
- 1b Scherfolie
- 2 Klingenblock
- 3 Entriegelungstaste
- 4 Ein-/Ausschalter
- 5 Langhaarschneider
- 6 Ladekontroll-Leuchte (grün)
- 7 Restkapazitäts-Leuchte (rot) (nur Modell Pro)
- 8 Spezialkabel

## Rasierer aufladen

Die empfohlene Umgebungstemperatur zum Laden ist 5 °C bis 35 °C. Bei extrem niedrigen oder hohen Temperaturen kann es sein, dass der Akku nicht richtig geladen werden kann. Die empfohlene Umgebungstemperatur zum Rasieren liegt bei 15 °C bis 35 °C. Das Gerät nicht längere Zeit Temperaturen über 50 °C aussetzen.

- Bei der Erstladung oder wenn das Gerät einige Monate nicht benutzt wurde, das Gerät mindestens 4 Stunden laden.
- Die Ladekontroll-Leuchte zeigt an, dass das Gerät geladen wird. Sind die Akkus voll geladen, erlischt sie. Späteres, gelegentliches Aufleuchten bedeutet, dass das Gerät zur Erhaltung seiner Vollladung nachgeladen wird. Dies kann auch kurzfristig beim Laden nach vollständiger Entladung der Fall sein.
- Ist der Rasierer voll geladen, kabellos rasieren, bis die Akkus leer sind. Danach wieder voll aufladen. Nachfolgende Ladevorgänge dauern ca. 1 Stunde.
- Voll geladen kann der Rasierer je nach Bartstärke ca. 40 Minuten ohne Netzanschluss betrieben werden. Die maximale Akku-Kapazität wird jedoch erst nach mehreren Lade- und Entladevorgängen erreicht.
- Die rote Restkapazitäts-Leuchte (7) (nur Modell Pro) blinkt, wenn die Akku-Kapazität zur Neige geht. In der Regel können Sie die Rasur noch beenden.
- Wenn die Akkus leer sind, können Sie das Gerät auch direkt über das Spezialkabel vom Netz betreiben.
- Ein Schnell-Ladevorgang von 5 Minuten reicht für eine Rasur.

## Rasieren

Schutzkappe (1a) abnehmen und Startknopf (4) drücken, um den Rasierer einzuschalten.

### Langhaarschneider

Zum kontrollierten Trimmen von Schnauzbart, Koteletten und Haaransatz schieben Sie den ausfahrbaren Langhaarschneider (5) nach oben.

Die Schutzkappe (1a) muss vorher abgenommen werden.

### **Tipps für eine optimale Trockenrasur**

Für optimale Rasier-Ergebnisse empfehlen wir drei einfache Schritte:

1. Rasieren Sie sich immer, bevor Sie Ihr Gesicht waschen.
2. Rasierer stets im rechten Winkel (90°) zur Haut halten.
3. Haut straffen und gegen die Bartwuchsrichtung rasieren.

## **Reinigen**

Durch regelmäßiges Reinigen verbessern Sie die Rasierleistung Ihres Rasierers. So können Sie den Rasierkopf nach jeder Rasur einfach und schnell unter fließendem Wasser reinigen:

- Schalten Sie den Rasierer ein (kabellos) und reinigen Sie den Scherkopf unter heißem, fließendem Wasser bis alle Rückstände entfernt wurden. Gelegentlich Seife benutzen (Flüssigseife auf natürlicher Basis ohne Scheuermittel). Schaum vollständig abspülen und den Rasierer noch einige Sekunden laufen lassen.
- Dann den Rasierer ausschalten und die Entriegelungstasten (3) drücken. Scherfolie und Klingenblock abnehmen. Die abgenommenen Scherteile trocknen lassen.

Alternativ können Sie den Rasierer mit der gelieferten Bürste reinigen:

- Rasierer ausschalten. Die Scherfolie abnehmen und ausklopfen. Mit einer Bürste den inneren Teil des Rasierkopfes reinigen. Die Scherfolie und der Klingenblock dürfen nicht mit der Bürste gereinigt werden.

## **So halten Sie Ihren Rasierer in Bestform**

Bei regelmäßiger Nassreinigung, sollten Sie wöchentlich einen Tropfen Leichtmaschinenöl auf dem Langhaarschneider und der Scherfolie verteilen.

### **Akku-Pflege**

Um die maximale Kapazität der Akkus zu erhalten, sollte das Gerät ca. alle 6 Monate vollständig durch Rasieren entladen werden. Danach den Rasierer wieder voll aufladen.

### **Scherteile-Wechsel**

Um 100% der Rasierleistung zu erhalten, wechseln Sie die Scherfolie und den Klingenblock spätestens alle 18 Monate oder wenn die Scherteile Verschleißerscheinungen zeigen. Für eine gründlichere Rasur mit weniger Hautreizung sollten Sie beide Teile gleichzeitig wechseln.

(Scherfolie und Klingenblock: Ersatzteile-Nr. 30B)

## Informationen zum Umweltschutz

Das Gerät enthält Akkus und/oder wiederverwertbare Elektrobauteile. Im Sinne des Umweltschutzes darf dieses Gerät am Ende seiner Lebensdauer nicht im Hausmüll entsorgt werden, sondern kann bei entsprechenden lokal verfügbaren Rückgabe- und Sammelstellen abgegeben werden.



Änderungen vorbehalten.

Elektrische Angaben siehe Bedruckung auf dem Spezialkabel.

### Garantie

Als Hersteller übernehmen wir für dieses Gerät – nach Wahl des Käufers zusätzlich zu den gesetzlichen Gewährleistungsansprüchen gegen den Verkäufer – eine Garantie von 2 Jahren ab Kaufdatum. Innerhalb dieser Garantiezeit beseitigen wir nach unserer Wahl durch Reparatur oder Austausch des Gerätes unentgeltlich alle Mängel, die auf Material- oder Herstellungsfehlern beruhen. Die Garantie kann in allen Ländern in Anspruch genommen werden, in denen dieses Braun Gerät von uns autorisiert verkauft wird.

Von der Garantie sind ausgenommen: Schäden durch unsachgemäßen Gebrauch (Knickstellen an der Scherfolie, Bruch), normaler Verschleiß (z.B. Scherfolie oder Klingenblock) sowie Mängel, die den Wert oder die Gebrauchstauglichkeit des Gerätes nur unerheblich beeinflussen. Bei Eingriffen durch nicht von uns autorisierte Braun Kundendienstpartner sowie bei Verwendung anderer als Original Braun Ersatzteile erlischt die Garantie.

Im Garantiefall senden Sie das Gerät mit Kaufbeleg bitte an einen autorisierten Braun Kundendienstpartner. Die Anschrift finden Sie unter [www.service.braun.com](http://www.service.braun.com) oder können Sie kostenlos unter 00800/27 28 64 63 erfragen.

## English

Our products are designed to meet the highest standards of quality, functionality and design. We hope you enjoy your new Braun Shaver.

**Read these instructions completely, they contain safety information. Keep them for future reference.**

### Warning



This appliance is suitable for cleaning under running tap water. Detach the appliance from the power supply before cleaning it with water.

Your shaver is provided with a special cord set, which has an integrated Safety Extra Low Voltage power supply. Do not exchange or tamper with any part of it, otherwise there is risk of an electric shock. Only use the special cord set provided with your appliance.

Do not shave with a damaged foil or cord.

This appliance can be used by children aged from 8 years and above and persons with reduced physical, sensory or mental capabilities or lack of experience and knowledge if they have been given supervision or instruction concerning the safe use of the appliance and understand the hazards involved. Children shall not play with the appliance. Cleaning and user maintenance shall not be made by children unless they are older than 8 years and supervised.

### Description

- 1a Foil protection cap
- 1b Shaver foil
- 2 Cutter block
- 3 Foil release button
- 4 On/off switch
- 5 Long hair trimmer



- 6 Charging light (green)
- 7 Low-charge light (red) (only model Pro)
- 8 Special cord set

## Charging

Recommended ambient temperature for charging is 5 °C to 35 °C. The battery may not charge properly or at all under extreme low or high temperatures. Recommended ambient temperature for shaving is 15 °C to 35 °C. Do not expose the shaver to temperatures higher than 50 °C for extended periods of time.

- When charging for the first time or when the appliance is not used for a few months, leave the appliance to charge continuously for 4 hours.
- The charging light shows that the appliance is being charged. When the battery is fully charged, the charging light turns off. Intermittent blinking after a while indicates that the battery maintains its full capacity. This can also happen short term when charging after the battery was completely discharged.
- Once the shaver is completely charged, discharge the shaver through normal use. Then recharge to full capacity. Subsequent charges will take about 1 hour.
- A full charge provides up to 40 minutes of cordless shaving time depending on your beard growth. However, the maximum battery capacity will only be reached after several charging/discharging cycles.
- The red low-charge light (7) (only model Pro) flashes when the battery is running low. You should be able to finish your shave.
- If the rechargeable batteries are discharged, you may also shave by connecting the shaver to an electrical outlet via the special cord set.
- 5-minute quick charge is sufficient for a shave.

## Shaving

First, remove protection cap (1a). Press the on/off switch (4) to turn the shaver on.

### Trimmer

To trim sideburns, moustache or beard, slide the long hair trimmer (5) upwards. Remove foil protection cap (1a) upfront.

### Tips for a perfect dry shave

For best shaving results, Braun recommends you to follow 3 simple steps:

1. Always shave before washing your face.
2. At all times, hold the shaver at right angles (90°) to your skin.
3. Stretch your skin and shave against the direction of your beard growth.

## Cleaning

Regular cleaning ensures better shaving performance. Rinsing the shaver head after each shave under running water is an easy and fast way to keep it clean:

- Switch on the shaver (cordless) and rinse the shaver head under hot running water until all residues have been removed. A natural based soap may also be used provided it contains no particles or abrasive substances. Rinse off all foam and let the shaver run for a few more seconds.
- Next, switch off the shaver and press the foil release buttons (3). Remove the shaver foil and the cutter block. Then leave the disassembled shaving parts to dry.

Alternatively, you may clean the shaver using the brush provided:

- Switch off the shaver. Remove the shaver foil and tap it out on a flat surface. Using a brush, clean the inner area of the shaver head. However, do not clean the shaver foil nor the cutter block with the brush as this will damage them.

## Keeping your shaver in top shape

If you regularly clean the shaver under water, then once a week apply a drop of light machine oil onto the long hair trimmer and shaver foil.

### Preserving the batteries

In order to maintain the optimum capacity of the rechargeable batteries, the shaver has to be fully discharged (by shaving) every 6 months approximately. Then recharge the shaver to full capacity.

### Replacing the shaving parts

To maintain 100% shaving performance replace your foil and cutter block at least every 18 months or when worn. Change both parts at the same time for a closer shave with less skin irritation.

(Shaver foil and cutter block: 30B)

## Environmental notice

Product contains batteries and/or recyclable electric waste. For environment protection do not dispose of in household waste, but for recycling take to electric waste collection points provided in your country.



Subject to change without notice.

Electric specifications see printing on the special cord set.

## **Guarantee**

We grant a 2 year guarantee on the product commencing on the date of purchase. Within the guarantee period we will eliminate any defects in the appliance resulting from faults in materials or workmanship, free of charge either by repairing or replacing the complete appliance at our discretion.

This guarantee extends to every country where this appliance is supplied by Braun or its appointed distributor.

This guarantee does not cover: damage due to improper use, normal wear or use as well as defects that have a negligible effect on the value or operation of the appliance.

The guarantee becomes void if repairs are undertaken by unauthorised persons and if original Braun parts are not used.

To obtain service within the guarantee period, hand in or send the complete appliance with your sales receipt to an authorised Braun Customer Service Centre (address information available online at [www.service.braun.com](http://www.service.braun.com)).

## **For UK only:**

This guarantee in no way affects your rights under statutory law.

## **For Australia & New Zealand only:**

### **Warranty**

**In Australia, our goods come with guarantees that cannot be excluded under the Australian Consumer Law. You are entitled to a replacement or refund for a major failure and for compensation for any other reasonably foreseeable loss or damage. You are also entitled to have the goods repaired or replaced if the goods fail to be of acceptable quality and the failure does not amount to a major failure.**

**The benefits given by this warranty are in addition to other rights and remedies of the consumer law.**

### **For Claims in Australia please contact:**

Procter & Gamble Australia Pty Ltd

1 Innovation Road, Macquarie Park

NSW 2113

Telephone: +612 8864 5000

Facsimile: +612 8864 5574

Email: [gillette@au.pgconsumers.com](mailto:gillette@au.pgconsumers.com)

**For claims in New Zealand please contact:**

Procter & Gamble Distributing New Zealand Limited  
Unit 3, Building I, 5 Orbit Drive  
Rosedale, North Shore City 0632  
Auckland, New Zealand  
Telephone: +649 477 6400  
Facsimile: +649 477 6399  
Email: gillette@nz.pgconsumers.com

**Our Warranty**

This appliance is also covered by a 24 Month Replacement Warranty commencing on the date of purchase (**Our Warranty**).

**Our Warranty applies in all States and Territories of Australia and in New Zealand and is in addition to any mandatory statutory obligations imposed on Procter & Gamble Australia Pty. Ltd., its distributors and its manufacturer. Our Warranty does not purport to exclude, restrict or modify any such mandatory statutory obligations.**

Our Warranty only covers defects in the appliance resulting from faults in workmanship or materials. Therefore, if your appliance becomes faulty as a result of faults in workmanship or materials, it will be exchanged by your retailer, on presentation of proof of purchase.

Our Warranty only applies to domestic or household use of this appliance and the warranty will only apply if the correct operating instructions included with this product have been followed. For any appliance replaced under this warranty, Our Warranty ends on the expiry of the warranty period that applied to the original appliance.

Our Warranty does not cover:

- A. Damage arising from improper use or operation on incorrect voltages.
- B. Breakages to shaver foils, glass jars, etc.
- C. Normal wear due to moving parts.
- D. Repairs undertaken by unauthorised service personnel or use of non genuine parts.
- E. Appliances that are outside the warranty period or are not faulty.

This appliance is not intended for use by young children or infirm persons without supervision. Young children should be supervised to ensure that they do not play with the appliance.

If the appliance is powered by a cord extension set or electrical portable outlet device these should be positioned so they are not subject to splashing or ingress of moisture.

To the extent permitted by the laws of the Commonwealth of Australia and New Zealand and applicable laws of a State or Territory of Australia, and without affecting any mandatory statutory obligations imposed by law, Our Warranty is given in exchange for any other rights you may have against Procter & Gamble Australia Pty. Ltd. or its distributors or manufacturer, whether at law, in tort (including negligence), in equity or under statute.

Please retain proof of purchase of this appliance. If you have any questions in relation to Our Warranty, please call our Consumer Service line (see below for numbers).

If you intend to make a claim please telephone our Customer Service line on the numbers set out below to obtain information about your claim and any costs associated with claiming under Our Warranty. You will bear the cost of returning your product to us.

### **Repairs and service**

If you are sending your appliance for repair under Our Warranty, please pack the appliance adequately and send it to your nearest Service Agent, at your expense. For service or replacement parts refer to the authorised Service Agents listed overleaf. Local Service Agents may change from time to time – in that event please contact the Consumer Service free call number below for updated local service agent details.

**Australian Consumer Service**  
**(free call): 1 800 641 820**

**New Zealand Consumer Service**  
**(free call): 0 800 108 909**



## **Australian & New Zealand Service Agents**

### **VICTORIA & TASMANIA**

Statewide Services Pty Ltd trading as J A Appliances  
17-19 Hossack Avenue  
Coburg North, VIC 3058  
Tel. (03) 8371 9100  
Fax. (03) 9355 8644  
Email: jaappliances@statewideservices.com.au

### **QUEENSLAND**

Walters Import trading as Brisbane Appliance Service Centre  
449 Beaudesert Road  
Moorooka QLD 4105  
Tel. (07) 3277 0360  
Fax. (07) 3274 2909  
Email: basc@waltersimport.com.au

### **WESTERN AUSTRALIA**

Mark 1 Appliances  
Unit 1, 46 Abernethy Road  
Belmont, WA 6104  
Tel. (08) 9475 0911  
Fax. (08) 9475 0922  
Email: mark1app@iinet.net.au

### **NEW SOUTH WALES & ACT**

Faulder Appliance Services Pty Ltd  
Shop 4,  
9 Evans Road,  
Rooty Hill, NSW 2766  
Tel. (02) 9625 3064  
Fax. (02) 9625 3037  
Email: fas16@bigpond.com

### **SOUTH AUSTRALIA & NT**

Adelaide Service Centre  
Shop B2,  
Parkholme Shopping Centre  
319 Oaklands Road, Parkholme  
Adelaide, SA 5043  
Tel. (08) 8357 5800  
Fax. (08) 8357 5833  
Email: ascpkh@adam.com.au

### **NEW ZEALAND**

Key Service Ltd  
7D Echelon Place East Tamaki  
Manukau City  
Auckland  
New Zealand  
(PO Box 38569, Howick, Auckland, New Zealand)  
Tel. (09) 916 0960  
Fax. (09) 916 0970  
Email: key-service-ltd@xtra.co.nz