

BRAUN

°CoolTec



CT6cc
CT5cc
CT4cc
CT4s
CT3cc
CT2cc
CT2s

Type 5676
www.braun.com



Braun Infolines

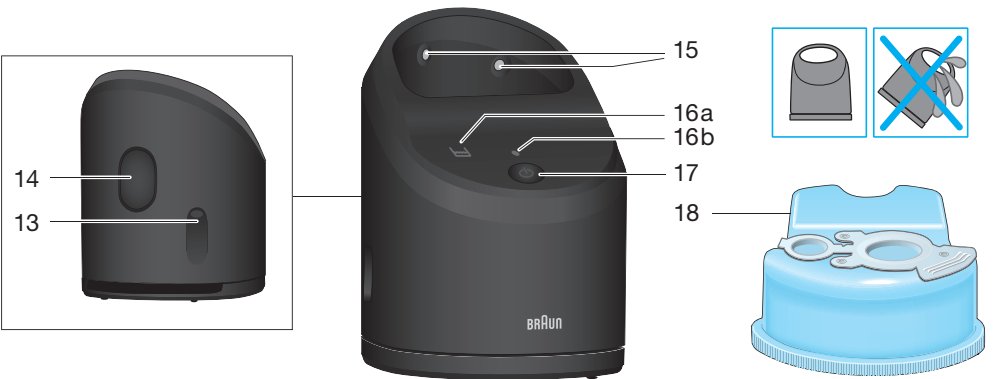
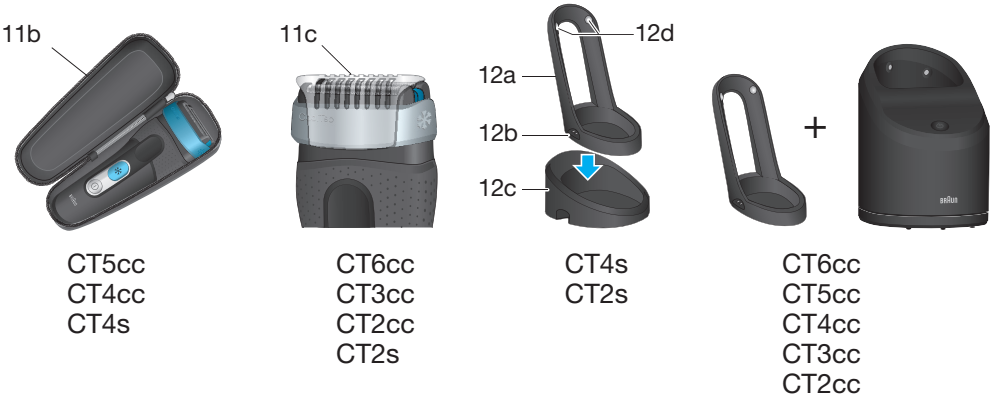
Deutsch	6
English	11
Français	17
Español	22
Português	27
Italiano	33
Nederlands	38
Dansk	43
Norsk	48
Svenska	53
Suomi	58
Türkçe	63
Ελληνικά	68

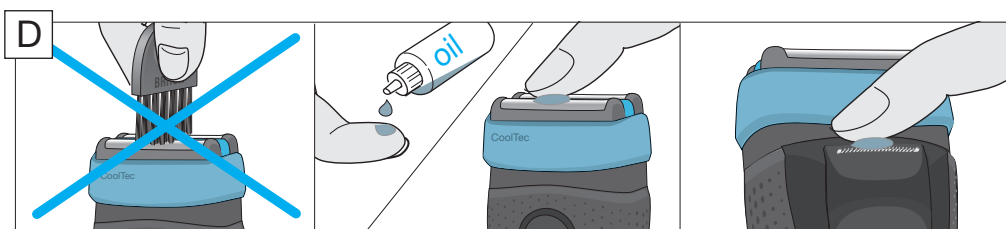
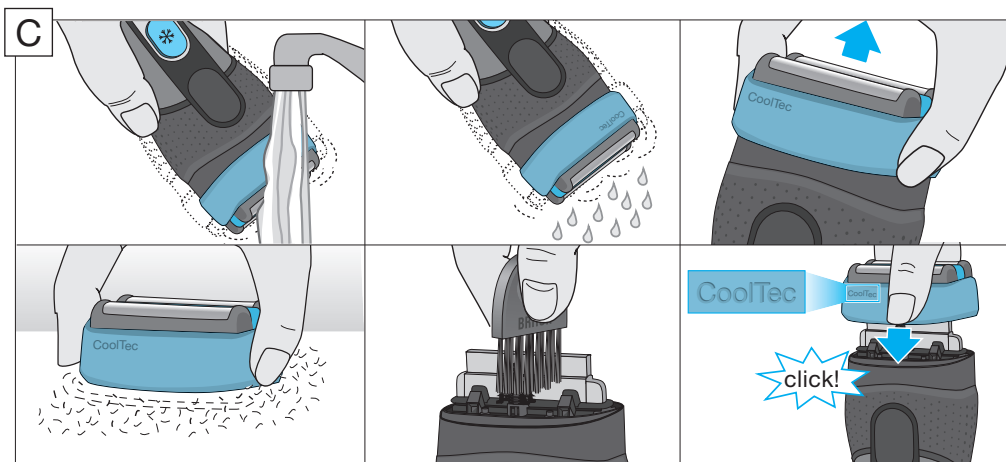
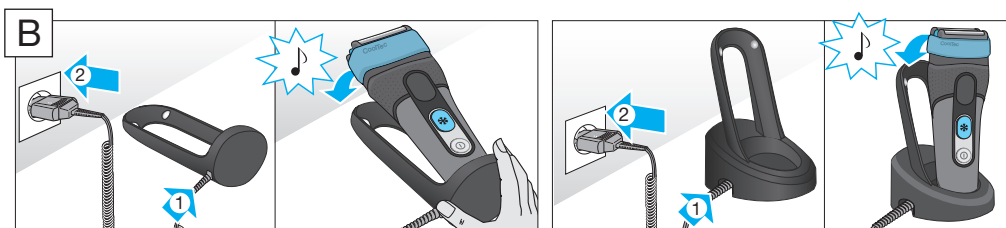
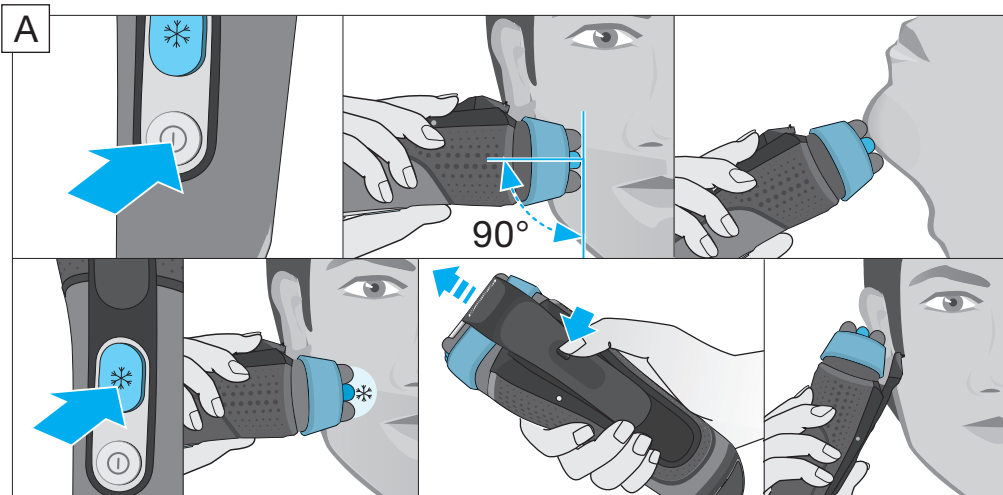
DE/AT	00 800 27 28 64 63 00 800 BRAUNINFOLINE
CH	08 44 - 88 40 10
UK	0800 783 7010
IE	1 800 509 448
FR	0 800 944 802
BE	0 800 14 592
ES	901 11 61 84
PT	808 20 00 33
IT	800 440 017
NL	0 800-445 53 88
DK	70 15 00 13
NO	22 63 00 93
SE	020 - 21 33 21
FI	020 377 877
TR	0 800 261 63 65
GR	210-9478700
HK	2926 2300 (Jebsen Consumer Service Centre)

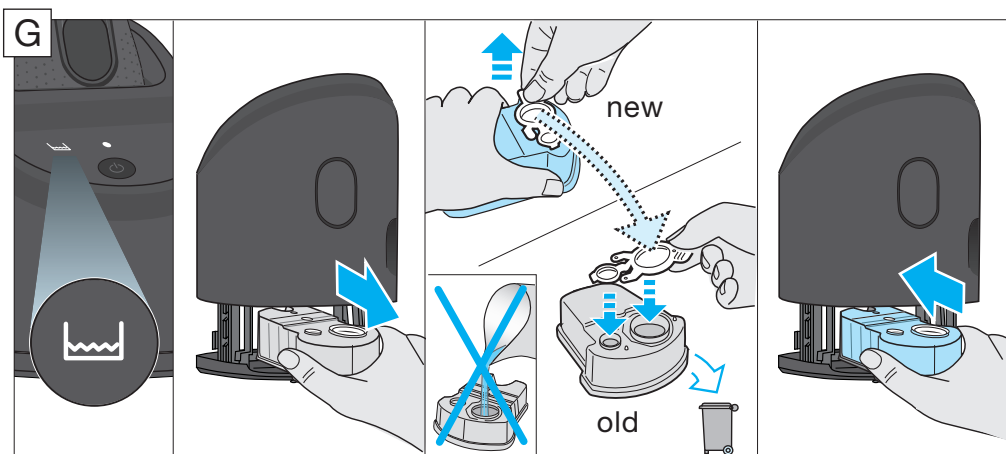
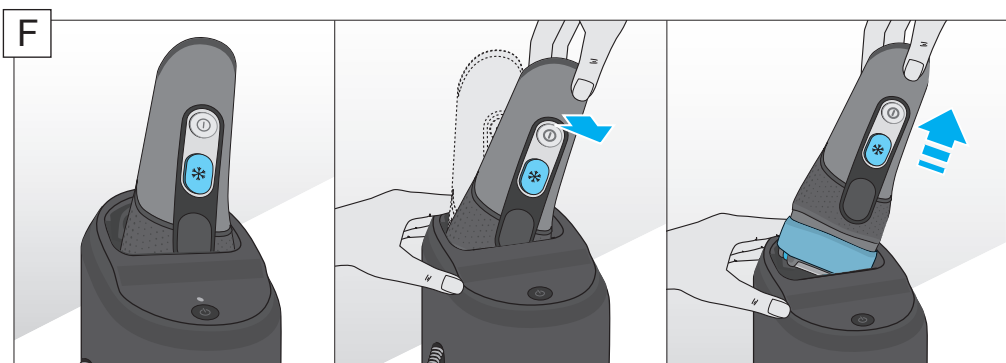
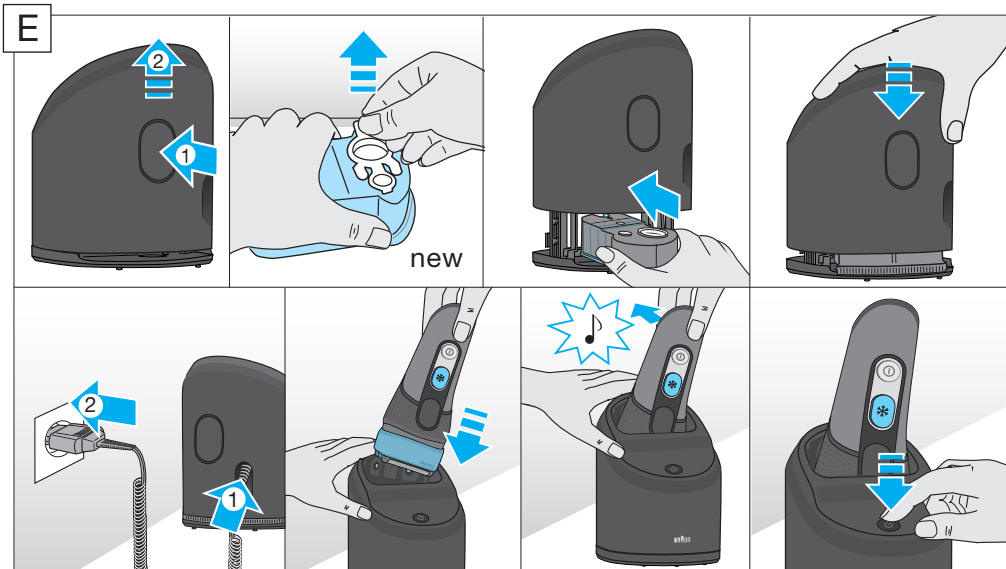
Braun GmbH
Frankfurter Straße 145
61476 Kronberg/Germany
www.braun.com

www.service.braun.com









Deutsch

Unsere Produkte werden hergestellt, um höchste Ansprüche an Qualität, Funktionalität und Design zu erfüllen. Wir wünschen Ihnen mit Ihrem Braun Rasierer viel Freude.

Dieser Rasierer kühlt die Haut: ein kühlendes Erlebnis für eine angenehme Rasur.

Lesen Sie die Gebrauchsanweisung vollständig und bewahren Sie sie als Referenz auf, da sie Sicherheitshinweise enthält.

Achtung

Ihr Rasierer ist mit einem Spezialkabel mit integriertem Netzteil für Sicherheitskleinspannung ausgestattet. Es dürfen weder Teile ausgetauscht noch Veränderungen vorgenommen werden, da sonst Stromschlaggefahr besteht. Verwenden Sie ausschließlich das mitgelieferte Spezialkabel.



Dieses Gerät ist geeignet zur Reinigung unter fließendem Wasser und für die Verwendung in Badewanne oder Dusche. Aus Sicherheitsgründen kann es nur kabellos betrieben werden.

Wir empfehlen den Rasierer nicht mit Rasierschaum- oder Gel zu verwenden, um sicherzustellen, dass

- Sie den optimalen Kühleffekt haben,
- Sie die optimale Reinigungsleistung der Clean&Charge Station (nur für cc Modelle) erhalten,
- eventuelle Beschädigungen des Geräts vermieden werden.

Verwenden Sie das Gerät nicht mit beschädigter Scherfolie oder defektem Spezialkabel.

Dieses Gerät kann von Kindern ab 8 Jahren und von Personen mit reduzierten physischen, sensorischen oder mentalen Fähigkeiten oder Mangel an Erfahrung und/oder Wissen benutzt werden, wenn sie beaufsichtigt oder bezüglich des sicheren Gebrauchs des

Gerätes unterwiesen wurden und die daraus resultierenden Gefahren verstanden haben. Kinder dürfen nicht mit dem Gerät spielen. Reinigung und Benutzer-Wartung dürfen nicht durch Kinder durchgeführt werden, es sei denn, sie sind älter als 8 Jahre und beaufsichtigt.

Ölfläschchen

(nicht bei allen Modellen)

Außer Reichweite von Kindern aufbewahren. Nicht verschlucken. Nicht im Auge anwenden. Restentleert entsorgen.

Reinigungsstation (Modelle CT6cc/CT5cc/CT4cc/CT3cc/CT2cc)

Um ein Auslaufen der Reinigungsflüssigkeit zu vermeiden, achten Sie beim Aufstellen des Geräts auf einen sicheren Stand. Das Gerät darf mit eingesetzter Kartusche nicht gekippt, nicht heftig bewegt und in keiner Weise transportiert werden. Das Gerät sollte weder in Spiegelschränken noch über Heizungen aufbewahrt, noch auf empfindlichen (polierten oder lackierten) Flächen abgestellt werden. Das Gerät nicht längere Zeit direktem Sonnenlicht aussetzen.

Das Gerät enthält eine leicht entzündliche Flüssigkeit. Von Zündquellen fernhalten, in der Nähe des Gerätes nicht rauchen. Von Kindern fernhalten.

Die Reinigungskartusche nicht neu füllen. Verwenden Sie ausschließlich die original Braun Reinigungskartusche.

Rasierer

- 1 Schersystem
- 2 Kühlelement
- 3 Ein-/Ausschalter für Kühlelement
- 4 Rasierer-Display
- 5 Ein-/Ausschalter
- 6 Langhaarschneider
- 7 Kontakte Rasierer – Station / – Ladeschale
- 8 Entriegelungstaste für Langhaarschneider
- 9 Modellnummer

- 10 Spezialkabel
- 11a Bürste
- 11b Etui
- 11c Schutzkappe
- 12a Ladeschale
- 12b Steckerbuchse der Ladeschale
- 12c Fuß für Ladeschale
- 12d Kontakte Ladeschale – Rasierer

Vor der ersten Rasur / Aufladen

Schließen Sie den Rasierer mit der Ladeschale (12a) ans Netz an wie unten beschrieben oder für die Modelle CT6cc/CT5cc/CT4cc/CT3cc/CT2cc über die Clean&Charge Station (vgl. Kapitel «Clean&Charge Station»).

Anm.: Der Rasierer kann nur über die Ladeschale oder die Clean&Charge Station geladen werden. Die Modelle CT4s/CT2s dürfen nicht mit der Clean&Charge Station verwendet werden.

Ladeschale (vgl. Abb. B)

- Klicken Sie die Ladeschale (12a) auf den Fuß (12c – nur Modelle CT4s/CT2s). Verbinden Sie das Spezialkabel (10) mit der Steckerbuchse (12b) und schließen Sie die Ladeschale ans Netz an.
- Stellen Sie den Rasierer in die Ladeschale. Die Kontakte (7) an der Rasiererrückseite müssen die Kontakte (12d) in der Ladeschale berühren. Zur Bestätigung, dass der Rasierer korrekt in die Station eingestellt wurde, ertönt ein Piep-Ton.
- Der Rasierer wird automatisch geladen.

Informationen zum Laden und Gebrauch

- Voll geladen bietet das Gerät je nach Bartstärke und Umgebungstemperatur folgende Betriebszeiten:
 - ca. 45 Minuten ohne eingeschaltete Kühlfunktion
 - ca. 15 Minuten mit eingeschalteter Kühlfunktion; anschließend stehen noch 20 Minuten Restkapazität ohne Kühlung zur Verfügung.
- Die empfohlene Umgebungstemperatur zum Laden ist 5 °C bis 35 °C. Bei extrem niedrigen oder hohen Temperaturen kann es sein, dass der Akku nicht richtig geladen werden kann. Die empfohlene Umgebungstemperatur zum Rasieren liegt bei 15 °C bis 35 °C.
- Das Gerät nicht längere Zeit höheren Temperaturen als 50 °C aussetzen.
- Wenn der Rasierer am Netz angeschlossen wird, kann es einige Minuten dauern, bis sich das Display einschaltet.

Rasierer Display

Ladeanzeige

Während des Ladens blinkt das Symbol im Ein-/Ausschalter (5) grün. Voll geladen leuchtet das

Batteriesymbol einige Sekunden, vorausgesetzt der Rasierer ist am Netz angeschlossen.

Restkapazitätsanzeige

Das Symbol im Ein-/Ausschalter (5) leuchtet rot, wenn die Akku-Ladung zur Neige geht. In der Regel können Sie die Rasur noch beenden. Mit dem Ausschalten des Rasierers erinnert Sie ein Piep-Ton an den niedrigen Akku-Ladezustand.

Kühlfunktionsanzeige

Das Symbol ✱ leuchtet blau, wenn die Kühlfunktion aktiviert ist. Es beginnt zu blinken, wenn die Akku-Ladung zur Neige geht.

Reinigungsstatus (Modelle CT6cc/CT5cc/CT4cc/CT3cc/CT2cc)

Das Reinigungssymbol ♁ leuchtet auf, wenn der Rasierer in der Clean&Charge Station gereinigt werden muss.

Einschaltsperr

Das Schlosssymbol 🔒 leuchtet auf, wenn der Rasierer gesperrt wurde, um unbeabsichtigtes Einschalten zu vermeiden (z.B. bei Aufbewahrung in einem Koffer).

Gebrauch des Rasierers (vgl. Abb. A)

Drücken Sie den Ein-/Ausschalter (5), um den Rasierer einzuschalten.

Tipps für eine optimale Trockenrasur

Für optimale Rasier-Ergebnisse empfehlen wir drei einfache Schritte:

1. Rasieren Sie sich immer bevor Sie Ihr Gesicht waschen.
2. Rasierer stets im rechten Winkel (90°) zur Haut halten.
3. Haut straffen und gegen die Haarwuchsrichtung rasieren.

Kühlfunktion

Anm.: Das kühlende Erlebnis kann von Person zu Person unterschiedlich sein. Es ist abhängig von persönlichen Faktoren und Umwelteinflüssen wie Hautzustand und/oder Umgebungstemperatur. Zur Aktivierung der Kühlfunktion drücken Sie den Ein-/Ausschalter (3) für das Kühlelement. Das Symbol ✱ im Ein-/Ausschalter des Kühlelements leuchtet blau. Für beste Kühlleistung empfehlen wir einige Sekunden zu warten, nachdem die Kühlfunktion aktiviert wurde. Rasieren Sie dann wie gewohnt.

Das Symbol ✱ im Ein-/Ausschalter des Kühlelements beginnt zu blinken, wenn die Akku-Ladung


zur Neige geht und nicht mehr genug Energie für die Kühlfunktion vorhanden ist. In der Regel können Sie die Rasur noch mit aktivierter Kühlfunktion beenden. Wir empfehlen das Gerät zu laden, so dass die Kühlfunktion bei der nächsten Rasur wieder zur Verfügung steht.

Sie können die Kühlfunktion ausschalten, indem Sie wieder den Ein-/Ausschalter für das Kühlelement drücken.

Langhaarschneider

Zum kontrollierten Trimmen von Koteletten, Schnauzbart oder Bart, drücken sie die Einriegelungstaste (8) und schieben Sie den Langhaarschneider (6) nach oben.

Einschaltsperr

- Aktivierung: Drücken Sie den Ein-/Ausschalter (5) für 3 Sekunden, um den Rasierer zu sperren. Zur Bestätigung ertönt ein Piep-Ton und im Display erscheint das Schlosssymbol . Dann schaltet sich das Display aus.
- Deaktivierung: Wenn Sie wieder für 3 Sekunden den Ein-/Ausschalter drücken, ist der Rasierer entsperrt.

Manuelle Reinigung des Rasierers

(vgl. Abb. C/D)

Der Rasierer ist zur Reinigung unter fließendem Wasser geeignet. Trennen Sie den Rasierer vor der Reinigung vom Netz.

- Schalten Sie den Rasierer ein und reinigen Sie den Scherkopf unter heißem, fließendem Wasser bis alle Rückstände entfernt sind. Gelegentlich Flüssigseife (ohne Scheuermittel) verwenden. Spülen Sie den Schaum vollständig ab und lassen Sie den Rasierer noch einige Sekunden laufen.
- Schalten Sie dann den Rasierer aus und entfernen Sie das Schersystem, um es trocknen zu lassen.
- Wenn Sie den Rasierer regelmäßig mit Wasser reinigen, sollten Sie wöchentlich einen Tropfen Leichtmaschinenöl auf der Oberfläche des Schersystems verteilen.

Alternativ können Sie den Rasierer mit einer Bürste reinigen:

- Schalten Sie den Rasierer aus. Entfernen Sie das Schersystem (1) und klopfen es aus. Reinigen Sie das Innere des Scherkopfes mit der Bürste. Das Schersystem darf nicht mit der Bürste gereinigt werden, da dies zu Beschädigungen führen kann!

Clean&Charge Station (nur Modelle

CT6cc/CT5cc/CT4cc/CT3cc/CT2cc)

Die Clean&Charge Station wurde zum Reinigen, Laden, Pflegen, Desinfizieren und Aufbewahren Ihres Braun Rasierers entwickelt.

- 13 Steckerbuchse
- 14 Lift-Taste für Kartuschenwechsel
- 15 Kontakte Station – Rasierer
- 16a Füllstandsanzeige
- 16b Kontroll-Leuchte
- 17 Start-Taste
- 18 Reinigungskartusche

Inbetriebnahme der Clean&Charge Station

(vgl. Abb. E)


- Entfernen Sie die Schutzfolie des Clean&Charge Displays.
- Drücken Sie die Lift-Taste (14) an der Rückseite der Clean&Charge Station, um das Gehäuse zu öffnen.
- Halten Sie die Kartusche (18) auf einer ebenen, festen Unterlage.
- Ziehen Sie vorsichtig den Verschluss der Kartusche ab.
- Schieben Sie die Kartusche von der Rückseite her in das Bodenfach, bis sie einrastet.
- Drücken Sie das Gehäuse-Oberteil langsam nach unten, bis es einrastet.
- Verbinden Sie die Steckerbuchse (13) der Station über das Spezialkabel (10) mit dem Netz.

Laden des Rasierers in der Clean&Charge Station

Stellen Sie den Rasierer kopfüber in die Clean&Charge Station. **Wichtig: Der Rasierer muss trocken und ohne jegliche Schaum- oder Seifenrückstände sein.**

Die Kontakte (7) an der Rasiererrückseite müssen die Kontakte (15) in der Clean&Charge Station berühren. Drücken Sie den Rasierer in die richtige Position. Zur Bestätigung, dass der Rasierer korrekt in die Station eingestellt wurde, ertönt ein Piep-Ton. Der Rasierer wird in der Clean&Charge Station automatisch geladen.

Reinigen des Rasierers in der Station

Wenn das Reinigungssymbol  im Rasier-Display (4) aufleuchtet, stellen sie den Rasierer kopfüber und mit dem Display nach vorne zeigend in die Clean&Charge Station.

Start der automatischen Reinigung

Drücken Sie die Start-Taste (17), um die automatische Reinigung zu starten. Sollte die Kontroll-Leuchte (16b) nicht aufleuchten (die Clean&Charge Station schaltet nach ca. 10 Minuten in den Stand-by), drücken Sie die Start-Taste zweimal, sonst startet der Reinigungsprozess nicht.

Für beste Rasier-Ergebnisse empfehlen wir, nach jeder Rasur zu reinigen.

Jedes Reinigungsprogramm besteht aus mehreren Zyklen, in denen Reinigungsflüssigkeit durch den Scherkopf gespült wird. Die Reinigung dauert ca.

3 Minuten. Während dieser Zeit blinkt die Kontroll-Leuchte (16b).


Lassen Sie den Rasierer zum Trocknen in der Station. Es dauert einige Stunden – je nach klimatischen Gegebenheiten – bis die Restfeuchte verdunstet ist. Danach ist der Rasierer bereit zum Gebrauch.

Nachdem die Reinigung und der Ladevorgang abgeschlossen sind, schaltet sich das Display aus.

Entnahme des Rasierers aus der Clean&Charge Station (vgl. Abb. F)

Halten Sie die Station mit einer Hand fest und ziehen Sie den Rasierer leicht nach vorn um ihn zu lösen.

Kartuschenwechsel (vgl. Abb. G)

Wenn die Füllstandsanzeige  im Display der Clean&Charge Station permanent rot leuchtet, ist die verbleibende Reinigungsflüssigkeit noch für ca. 3 weitere Reinigungszyklen ausreichend. Wenn das Symbol rot blinkt, muss die Kartusche ausgetauscht werden (bei täglicher Benutzung ca. alle 3–4 Wochen).

Drücken Sie die Lift-Taste (14), um das Gehäuse zu öffnen. Warten Sie einige Sekunden, bevor Sie die gebrauchte Kartusche herausnehmen, um eventuelles Tropfen zu vermeiden. Verschließen Sie vor dem Entsorgen der gebrauchten Kartusche die Öffnungen mit dem Verschluss der neuen Kartusche, da die gebrauchte Kartusche verschmutzte Reinigungsflüssigkeit enthält.

Die Reinigungsflüssigkeit enthält Ethanol (Einzelheiten siehe Kartusche), das sich nach Öffnen der Kartusche langsam verflüchtigt.

Daher sollte eine Kartusche, falls sie nicht täglich verwendet wird, nach ca. 8 Wochen ausgetauscht werden.

Außerdem enthält die Reinigungsflüssigkeit ölige Substanzen zur Pflege des Schersystems, die Rückstände auf dem Scherkopf und in der Kammer der Clean&Charge Station hinterlassen können. Eventuelle Rückstände können Sie mit einem weichen, feuchten Tuch abwischen.

Zubehör

Wir empfehlen, alle 18 Monate die Scherteile Ihres Rasierers zu wechseln, um die maximale Leistung zu erhalten.

Im Handel oder beim Braun Kundendienst erhältlich:

- Schersystem: 40S/40B
- Reinigungskartusche: CCR

Informationen zum Umweltschutz

Dieses Gerät enthält Akkus. Im Sinne des Umweltschutzes darf dieses Gerät am Ende seiner Lebensdauer nicht mit dem Hausmüll entsorgt werden. Die Entsorgung kann über den Braun Kundendienst oder lokal verfügbare Rückgabe- und Sammelstellen erfolgen.



Die Kartusche kann im Hausmüll entsorgt werden. (D/A/CH: Bitte lokale Entsorgungsbestimmungen beachten)

Änderungen vorbehalten.

Elektrische Angaben siehe Bedruckung auf dem Spezialkabel.

Problembehandlung / Hilfestellung

Problem	Mögliche Ursache	Selbsthilfe
RASIERER		
Schersystem riecht unangenehm.	<ol style="list-style-type: none">1. Schersystem wird nass gereinigt.2. Reinigungskartusche wird schon länger als 8 Wochen verwendet.	<ol style="list-style-type: none">1. Bei der Nassreinigung heißes Wasser verwenden, gelegentlich Flüssigseife (ohne Scheuermittel) benutzen. Zum Trocknen Schersystem vom Rasierer abnehmen.2. Kartusche spätestens nach 8 Wochen austauschen.
Akkukapazität hat sich deutlich verringert.	<ol style="list-style-type: none">1. Schersystem wird nass gereinigt und nicht geölt.2. Schersystem ist verschlissen und verbraucht. Bei der Rasur wird deutlich mehr Leistung gebraucht.	<ol style="list-style-type: none">1. Schersystem besonders bei Nassreinigung regelmäßig ölen, um Verschleiß vorzubeugen.2. Schersystem erneuern.

Rasierleistung hat spürbar nachgelassen.	<ol style="list-style-type: none"> 1. Schersystem ist verstopft / zugesetzt. 2. Schersystem ist verschlissen. 	<ol style="list-style-type: none"> 1. Schersystem in heißem Wasser mit einem Schuss Spülmittel einweichen. Danach das Schersystem gut abspülen und ausklopfen. Wenn es abgetrocknet ist, einen Tropfen Leichtmaschinenöl auf der Scherfolie verteilen. 2. Schersystem erneuern.
Das Kühlelement ist warm.	<ol style="list-style-type: none"> 1. Der Rasierer wurde kürzlich mit eingeschalteter Kühlfunktion genutzt. 2. Die Akku-Ladung ist zu niedrig, um die Kühlfunktion zu aktivieren. 	<ol style="list-style-type: none"> 1. Sie können den Rasierer auch ohne Kühlfunktion nutzen oder sie warten einige Sekunden, bis sich die Kühlfunktion wieder aktiviert. 2. Laden Sie den Rasierer nach jeder Rasur, um ausreichende Akku-Ladung zu haben.
Schersystem ist feucht.	<ol style="list-style-type: none"> 1. Die Zeit zum Trocknen nach der automatischen Reinigung war zu kurz. 2. Der Abfluss der Reinigungsstation ist verstopft. 	<ol style="list-style-type: none"> 1. Reinigen Sie direkt nach der Rasur, damit ausreichend Zeit für das Trocknen bleibt. 2. Reinigen Sie den Abfluss unter Zuhilfenahme eines Holzzahnstochers.

CLEAN&CHARGE STATION

Reinigung startet nicht, wenn die Starttaste gedrückt wird.	<ol style="list-style-type: none"> 1. Rasierer steht nicht richtig in der Reinigungsstation. 2. Reinigungskartusche enthält zu wenig Reinigungsflüssigkeit (Anzeige blinkt rot). 3. Gerät ist im Stand-by. 	<ol style="list-style-type: none"> 1. Rasierer richtig einstellen (Kontakte des Rasierers müssen Kontakte in der Station berühren). 2. Neue Reinigungskartusche einsetzen. 3. Drücken Sie die Starttaste zweimal.
Verbrauch der Reinigungsflüssigkeit ist merklich erhöht.	Der Abfluss der Reinigungsstation ist verstopft.	<ul style="list-style-type: none"> – Reinigen Sie den Abfluss unter Zuhilfenahme eines Holzzahnstochers. – Wischen Sie die Wanne der Reinigungsstation regelmäßig aus.

Garantie

Als Hersteller übernehmen wir für dieses Gerät – nach Wahl des Käufers zusätzlich zu den gesetzlichen Gewährleistungsansprüchen gegen den Verkäufer – eine Garantie von 2 Jahren ab Kaufdatum. Innerhalb dieser Garantiezeit beseitigen wir nach unserer Wahl durch Reparatur oder Austausch des Gerätes unentgeltlich alle Mängel, die auf Material- oder Herstellungsfehlern beruhen. Die Garantie kann in allen Ländern in Anspruch genommen werden, in denen dieses Braun Gerät von uns autorisiert verkauft wird.

Von der Garantie sind ausgenommen: Schäden durch unsachgemäßen Gebrauch (Knickstellen an der Scherfolie, Bruch), normaler Verschleiß (z.B. Scherfolie oder Klingensblock) sowie Mängel, die den Wert oder die Gebrauchstauglichkeit des Gerätes nur unerheblich beeinflussen. Bei Eingriffen durch nicht von uns autorisierte Braun Kundendienstpartner sowie bei Verwendung anderer als Original Braun Ersatzteile erlischt die Garantie.

Im Garantiefall senden Sie das Gerät mit Kaufbeleg bitte an einen autorisierten Braun Kundendienstpartner. Die Anschrift finden Sie unter www.service.braun.com oder können Sie kostenlos unter 00800/27 28 64 63 erfragen.

English

Our products are designed to meet the highest standards of quality, functionality and design. We hope you enjoy your new Braun Shaver.

This shaver cools the skin to give you a cooling sensation for a pleasant shave.

Read this instruction completely, it contains safety information. Keep it for future reference.

Warning

Your appliance is provided with a special cord set, which has an integrated Safety Extra Low Voltage power supply. Do not exchange or tamper with any part of it, otherwise there is risk of an electric shock. Only use the special cord set provided with your appliance.



This appliance is suitable for cleaning under running water and use in a bathtub or shower. For safety reasons it can only be operated cordlessly.

We recommend not to use the shaver with any foam or gel to ensure that you – experience the optimal cooling effect. – get the optimal cleaning performance from the Clean&Charge station (for cc models). – avoid potential damage to the device.

Do not shave with a damaged foil or cord.

This appliance can be used by children aged from 8 years and above and persons with reduced physical, sensory or mental capabilities or lack of experience and knowledge if they have been given supervision or instruction concerning the safe use of the appliance and understand the hazards involved. Children shall not play with the appliance. Cleaning and user maintenance shall not be made by children unless they are older than 8 years and supervised.

Oil bottle (not with all models)

Keep out of reach of children. Do not swallow. Do not apply to eyes. Dispose of properly when empty.

Clean&Charge Station (models CT6cc/CT5cc/CT4cc/CT3cc/CT2cc only)

To prevent the cleaning fluid from leaking, ensure that the Clean&Charge station is placed on a flat surface. When a cleaning cartridge is installed, do not tip, move suddenly or transport the station in any way as cleaning fluid might spill out of the cartridge. Do not place the station inside a mirror cabinet, nor place it on a polished or lacquered surface.

The cleaning cartridge contains a highly flammable liquid so keep it away from sources of ignition. Do not expose to direct sunlight and cigarette smoking nor store it over a radiator. Keep away from children.

Do not refill the cartridge and use only original Braun refill cartridges.

Shaver description

- 1 Foil & Cutter cassette
- 2 Cooling element
- 3 Cooling on/off switch
- 4 Shaver display
- 5 On/off switch
- 6 Long hair trimmer
- 7 Shaver-to-shell/station contacts
- 8 Release button for long hair trimmer
- 9 Model number
- 10 Special cord set
- 11a Brush
- 11b Pouch
- 11c Protection cap
- 12a Charging shell
- 12b Shell power socket
- 12c Stand for charging shell
- 12d Shell-to-shaver contacts

First use and Charging

Prior to first use connect the shaver to an electrical outlet using the charging shell as described below

or for models CT6cc/CT5cc/CT4cc/CT3cc/CT2cc the Clean&Charge station (see Chapter «Clean&Charge station»).

Note: The shaver can only be charged via the charging shell or the Clean&Charge station. Models CT4s/CT2s must not be used with the Clean&Charge station.

Charging shell (see fig. B)

- Click the charging shell (12a) onto the stand (12c - models CT4s/CT2s only). Using the special cord set (10), connect the shell power socket (12b) to an electrical outlet.
- Place the shaver into the charging shell. The contacts (7) on the back of the shaver need to align with the contacts (12d) in the charging shell. A beep sound confirms that the shaver sits properly in the station.
- The shaver will be automatically charged.

Charging and basic operating information

- A full charge provides the following operating times according to your beard growth and environmental temperatures:
 - ca. 45 minutes without activated cooling function
 - ca. 15 minutes with activated cooling function; afterwards 20 minutes operating time without cooling function.
- Recommended ambient temperature for charging is 5 °C to 35 °C. The battery may not charge properly or at all under extreme low or high temperatures. Recommended ambient temperature for shaving is 15 °C to 35 °C.
- Do not expose the appliance to temperatures higher than 50 °C for extended periods of time.
- When the shaver is connected to an electrical outlet, it may take some minutes until the display illuminates.

Shaver display

Charge status

During charging the symbol in the on/off switch (5) blinks green. When fully charged, it will light up for a few seconds, provided the shaver is connected to an electrical outlet.

Low charge

The symbol in the on/off switch (5) shines red when the battery is running low. You should be able to finish your shave. When switching off the shaver a beep sound reminds you of the low charge status.

Cooling Status

The symbol ✱ shines blue with activated cooling function. When the battery is running low it starts blinking.

Cleaning Status (only models CT6cc/CT5cc/CT4cc/CT3cc/CT2cc)

The cleaning indicator 💧 lights up, when the shaver needs to be cleaned in the Clean&Charge station.

Travel lock

The lock symbol 🔒 lights up when the shaver has been locked to avoid unintended starting of the motor (e.g. for storing it in a suitcase).

Using the shaver (see fig. A)

Press the on/off switch (5) to operate the shaver.

Tips for a perfect dry shave

For best results, Braun recommends you to follow 3 simple steps:

1. Always shave before washing your face.
2. At all times, hold the shaver at right angles (90°) to your skin.
3. Stretch your skin and shave against the direction of your beard growth.

Cooling

Note: The cooling sensation experienced may differ from person to person. It is influenced by personal and environmental factors (e.g. skin, environmental temperature).

Activation: To activate the cooling function, press the cooling switch (3) during shaving. The symbol ✱ in the cooling switch shines blue. For best cooling performance, we recommend to wait a few seconds after the cooling function has been activated. Then continue shaving as usual.

Low battery: The symbol ✱ in the cooling switch (3) starts blinking when the battery is running low and there is not enough energy left for the cooling function. You should be able to finish your shave with activated cooling function. We recommend to charge the appliance afterwards to have the cooling function available for the next shave.

You can deactivate the cooling function by pressing the cooling switch again.

Long hair trimmer

To trim sideburns, moustache or beard, press the release button (8) and slide the long hair trimmer (6) upwards.

Travel lock

- Activation: By pressing the on/off switch (5) for 3 seconds the shaver is locked. This is confirmed by a beep sound and the lock symbol 🔒 in the display. Afterwards the display turns off.
- Deactivation: By pressing the on/off switch for 3 seconds the shaver is unlocked again.

Manual cleaning of the shaver

(see fig. C/D)

The shaver is suitable for cleaning under running tap water. Detach the shaver from the power supply before cleaning it in water.

- Switch the shaver on and rinse the shaver head under hot running water until all residues have been removed. You may use liquid soap without abrasive substances. Rinse off all foam and let the shaver run for a few more seconds.
- Next, switch off the shaver, remove the Foil & Cutter cassette and let it dry.
- If you regularly clean the shaver under water, then once a week apply a drop of light machine oil on top of the Foil & Cutter cassette.

Alternatively, you may clean the shaver using a brush:

- Switch off the shaver. Remove the Foil & Cutter cassette (1) and tap it out on a flat surface. Using a brush, clean the inner area of the pivoting head. Do not clean the cassette with the brush as this may damage it!

Clean&Charge station

(models CT6cc/CT5cc/CT4cc/CT3cc/CT2cc)

The Clean&Charge station has been developed for cleaning, charging, lubricating, disinfecting and storing your Braun shaver.

- 13 Station power socket
- 14 Lift button for cartridge exchange
- 15 Station-to-shaver contacts
- 16a Level indicator
- 16b Status light
- 17 Start button
- 18 Cleaning cartridge

Installing the Clean&Charge station (see fig. E)


- Remove the protection foil from the Clean&Charge station display.
- Press the lift button (14) at the rear side of the Clean&Charge station to lift up the housing.
- Hold the cleaning cartridge (18) down on a flat, stable surface (e.g. table).
- Carefully remove the lid from the cartridge.
- Slide the cartridge from the rear side into the base of the station until it snaps into place.
- Slowly close the housing by pushing it down until it locks.
- Using the special cord set (10), connect the station power socket (13) to an electrical outlet.

Charging the shaver in the Clean&Charge station

Insert the shaver head down into the Clean&Charge station. **Important: The shaver needs to be dry and free from any foam or soap residue!**

The contacts (7) on the back of the shaver need to align with the contacts (15) in the Clean&Charge station. Push the shaver in the correct position. A beep sound confirms that the shaver sits properly in the station. The Clean&Charge station will automatically charge the shaver.

Cleaning the shaver

When the cleaning indicator  lights up in the shaver display, insert the shaver into the Clean&Charge station, upside down and with the front showing.

Start automatic cleaning

Start the cleaning process by pressing the start button (17). If the status light (16b) does not shine (Clean&Charge station switches to stand-by after about 10 minutes), press the start button twice. Otherwise cleaning will not start.

For best shaving results, we recommend cleaning after each shave.

The cleaning program consists of several cycles, where cleaning fluid is flushed through the shaver head. The cleaning time takes 3 minutes. During this time the status light of the Clean&Charge station blinks.


Leave the shaver in the station for drying. It takes several hours until remaining moisture evaporates depending on the climatic conditions. Afterwards the shaver is ready for use.

After completing the cleaning and charging session, the indicators of the Clean&Charge station turn off.

Removing the shaver from the Clean&Charge station (see fig. F)

Hold the Clean&Charge station with one hand and tilt the shaver slightly to the front to release it.

Cleaning Cartridge / Replacement (see fig. G)

When the level indicator  lights up permanently red, the remaining fluid in the cartridge is sufficient for about 3 more cycles. When the level indicator blinks red, the cartridge needs to be replaced (about every 3–4 weeks when used daily).

After having pressed the lift button (14) to open the housing, wait for a few seconds before removing the used cartridge to avoid any dripping. Before discarding the used cartridge, make sure to close the openings using the lid of the new cartridge, since the used cartridge will contain contaminated cleaning solution.

The hygienic cleaning cartridge contains denatured ethanol (specification see cartridge), which once opened will naturally evaporate slowly. Each cartridge, if not used daily, should be replaced after approximately 8 weeks to ensure optimal disinfection.

The cleaning cartridge also contains lubricants, for the shaving system which may leave residual marks on the outer foil frame and the cleaning chamber of the Clean&Charge station after cleaning. These marks can be removed easily by wiping gently with a damp cloth.

Accessories

Braun recommends changing your shaver's Foil & Cutter cassette every 18 months to maintain your shaver's maximum performance.

Available at your dealer or Braun Service Centres:

- Foil & Cutter cassette: 40S/40B
- Cleaning cartridge Clean&Charge: CCR

Environmental notice

Product contains batteries and/or recyclable electric waste. For environment protection do not dispose of in household waste, but for recycling take to electric waste collection points provided in your country.



The cleaning cartridge can be disposed of with regular household waste.

Subject to change without notice.

For electrical specifications, see printing on the special cord set.

Trouble-Shooting

Problem	Possible reason	Remedy
SHAVER		
Unpleasant smell from the shaver head.	<ol style="list-style-type: none"> 1. Shaver head is cleaned with water. 2. Cleaning cartridge is in use for more than 8 weeks. 	<ol style="list-style-type: none"> 1. When cleaning the shaver head with water only use hot water and from time to time some liquid soap (without abrasive substances). Remove Foil & Cutter cassette to let it dry. 2. Change cleaning cartridge at least every 8 weeks.
Battery performance dropped significantly.	<ol style="list-style-type: none"> 1. Shaver head is regularly cleaned with water but not lubricated. 2. Foil and cutter are worn which requires more power for each shave. 	<ol style="list-style-type: none"> 1. If the shaver is regularly cleaned with water, apply a drop of light machine oil on top of the foil once a week for lubrication. 2. Renew Foil & Cutter cassette.
Shaving performance dropped significantly.	<ol style="list-style-type: none"> 1. Shaving system is clogged. 2. Foil and cutter are worn. 	<ol style="list-style-type: none"> 1. Soak the Foil & Cutter cassette into hot water with a drop of dish liquid. Afterwards rinse it properly and tap it out. Once dry apply a drop of light machine oil on the foil. 2. Renew Foil & Cutter cassette.
Cooling element is warm.	<ol style="list-style-type: none"> 1. Shaver was used with cooling function a couple of minutes before. 2. Battery capacity is too low for the cooling function. 	<ol style="list-style-type: none"> 1. You can use the shaver like this or turn on the cooling function and wait a few seconds until it is activated again. 2. Charge the shaver after each shave to ensure sufficient battery capacity for the cooling function.
Shaver head is damp.	<ol style="list-style-type: none"> 1. Drying time after automatic cleaning was not sufficient. 2. Drain of the Clean&Charge station is clogged. 	<ol style="list-style-type: none"> 1. Clean directly after shaving to allow enough time for drying. 2. Clean the drain with a wooden toothpick.

CLEAN&CHARGE STATION

Cleaning does not start when pressing the start button.	<ol style="list-style-type: none"> 1. Shaver is not placed properly in the Clean&Charge station. 2. Cleaning cartridge contains not enough cleaning fluid (display lights red). 3. Appliance is in stand-by mode. 	<ol style="list-style-type: none"> 1. Insert shaver into the Clean&Charge station (contacts of the shaver need to align with contacts in the station). 2. Insert new cleaning cartridge. 3. Press start button twice.
Increased consumption of cleaning fluid.	Drain of the Clean&Charge station is clogged.	<ul style="list-style-type: none"> – Clean the drain with a wooden toothpick. – Regularly wipe the tub clean.

Guarantee

We grant a 2 year guarantee on the product commencing on the date of purchase. Within the guarantee period we will eliminate any defects in the appliance resulting from faults in materials or workmanship, free of charge either by repairing or replacing the complete appliance at our discretion. This guarantee extends to every country where this appliance is supplied by Braun or its appointed distributor.

This guarantee does not cover: damage due to improper use, normal wear or use as well as defects that have a negligible effect on the value or operation of the appliance. The guarantee becomes void if repairs are undertaken by unauthorised persons and if original Braun parts are not used.

To obtain service within the guarantee period, hand in or send the complete appliance with your sales receipt to an authorised Braun Customer Service Centre (address information available online at www.service.braun.com).

For UK only:

This guarantee in no way affects your rights under statutory law.

For Australia & New Zealand only:

Warranty

In Australia, our goods come with guarantees that cannot be excluded under the Australian Consumer Law. You are entitled to a replacement or refund for a major failure and for compensation for any other reasonably foreseeable loss or damage. You are also entitled to have the goods repaired or replaced if the goods fail to be of acceptable quality and the failure does not amount to a major failure.

The benefits given by this warranty are in addition to other rights and remedies of the consumer law.

For Claims in Australia please contact:

Procter & Gamble Australia Pty Ltd
1 Innovation Road, Macquarie Park
NSW 2113
Telephone: +612 8864 5000
Facsimile: +612 8864 5574
Email: gillette@au.pgconsumers.com

For claims in New Zealand please contact:

Procter & Gamble Distributing New Zealand Limited
Unit 3, Building I, 5 Orbit Drive
Rosedale, North Shore City 0632
Auckland, New Zealand
Telephone: +649 477 6400
Facsimile: +649 477 6399
Email: gillette@nz.pgconsumers.com

Our Warranty

This appliance is also covered by a 24 Month Replacement Warranty commencing on the date of purchase (**Our Warranty**).

Our Warranty applies in all States and Territories of Australia and in New Zealand and is in addition to any mandatory statutory obligations imposed on Procter & Gamble Australia Pty. Ltd., its distributors and its manufacturer. Our Warranty does not purport to exclude, restrict or modify any such mandatory statutory obligations.

Our Warranty only covers defects in the appliance resulting from faults in workmanship or materials. Therefore, if your appliance becomes faulty as a result of faults in workmanship or materials, it will be exchanged by your retailer, on presentation of proof of purchase.

Our Warranty only applies to domestic or household use of this appliance and the warranty will only apply if the correct operating instructions included with this product have been followed. For any appliance replaced under this warranty, Our Warranty ends on the expiry of the warranty period that applied to the original appliance.

Our Warranty does not cover:

- A. Damage arising from improper use or operation on incorrect voltages.
- B. Breakages to shaver foils, glass jars, etc.
- C. Normal wear due to moving parts.
- D. Repairs undertaken by unauthorised service personnel or use of non genuine parts.
- E. Appliances that are outside the warranty period or are not faulty.

This appliance is not intended for use by young children or infirm persons without supervision. Young children should be supervised to ensure that they do not play with the appliance.

If the appliance is powered by a cord extension set or electrical portable outlet device these should be positioned so they are not subject to splashing or ingress of moisture.

To the extent permitted by the laws of the Commonwealth of Australia and New Zealand and applicable laws of a State or Territory of Australia, and without affecting any mandatory statutory obligations imposed by law, Our Warranty is given in exchange for any other rights you may have against Procter & Gamble Australia Pty. Ltd. or its distributors or manufacturer, whether at law, in tort (including negligence), in equity or under statute.

Please retain proof of purchase of this appliance. If you have any questions in relation to Our Warranty, please call our Consumer Service line (see below for numbers).

If you intend to make a claim please telephone our Customer Service line on the numbers set out below

to obtain information about your claim and any costs associated with claiming under Our Warranty. You will bear the cost of returning your product to us.

Repairs and service

If you are sending your appliance for repair under Our Warranty, please pack the appliance adequately and send it to your nearest Service Agent, at your expense. For service or replacement parts refer to the authorised Service Agents listed overleaf. Local Service Agents may change from time to time – in that event please contact the Consumer Service free call number below for updated local service agent details.

Australian Consumer Service (free call):
1 800 641 820

New Zealand Consumer Service (free call):
0 800 108 909



Australian & New Zealand Service Agents

VICTORIA & TASMANIA

Statewide Services Pty Ltd trading as J A Appliances
17-19 Hossack Avenue
Coburg North, VIC 3058
Tel. (03) 8371 9100
Fax. (03) 9355 8644
Email: jaappliances@statewideservices.com.au

QUEENSLAND

Walters Import trading as Brisbane Appliance Service Centre
449 Beaudesert Road
Moorooka QLD 4105
Tel. (07) 3277 0360
Fax. (07) 3274 2909
Email: basc@waltersimport.com.au

WESTERN AUSTRALIA

Mark 1 Appliances
Unit 1, 46 Abernethy Road
Belmont, WA 6104
Tel. (08) 9475 0911
Fax. (08) 9475 0922
Email: mark1app@iinet.net.au

NEW SOUTH WALES & ACT

Faulder Appliance Services Pty Ltd
Shop 4,
9 Evans Road,
Rooty Hill, NSW 2766
Tel. (02) 9625 3064
Fax. (02) 9625 3037
Email: fas16@bigpond.com

SOUTH AUSTRALIA & NT

Adelaide Service Centre
Shop B2,
Parkholme Shopping Centre
319 Oaklands Road, Parkholme
Adelaide, SA 5043
Tel. (08) 8357 5800
Fax. (08) 8357 5833
Email: ascpkh@adam.com.au

NEW ZEALAND

Key Service Ltd
7D Echelon Place East Tamaki
Manukau City
Auckland
New Zealand
(PO Box 38569, Howick, Auckland, New Zealand)
Tel. (09) 916 0960
Fax. (09) 916 0970
Email: key-service-ltd@xtra.co.nz