

BRAUN

Tribute Collection



Type 4186

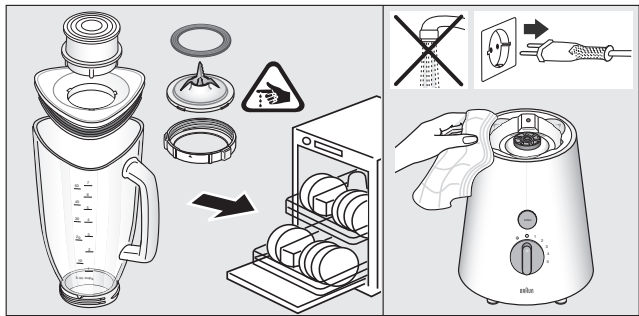
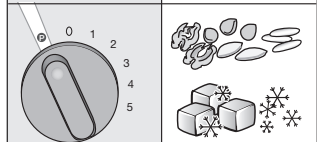
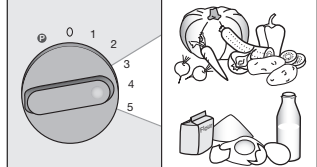
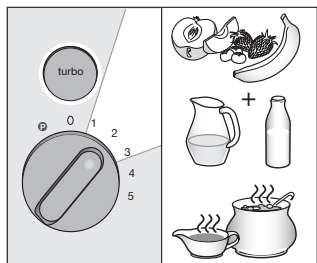
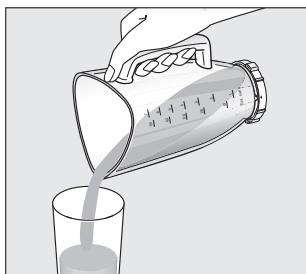
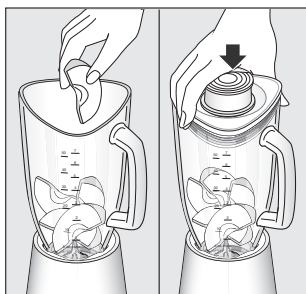
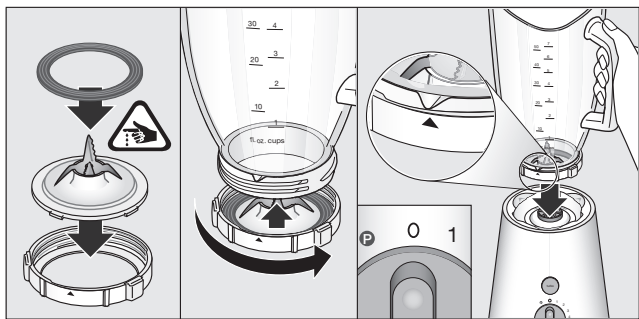
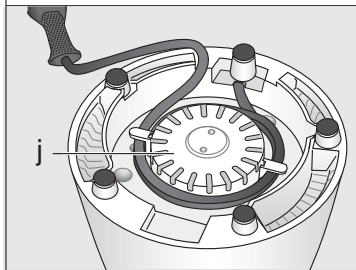
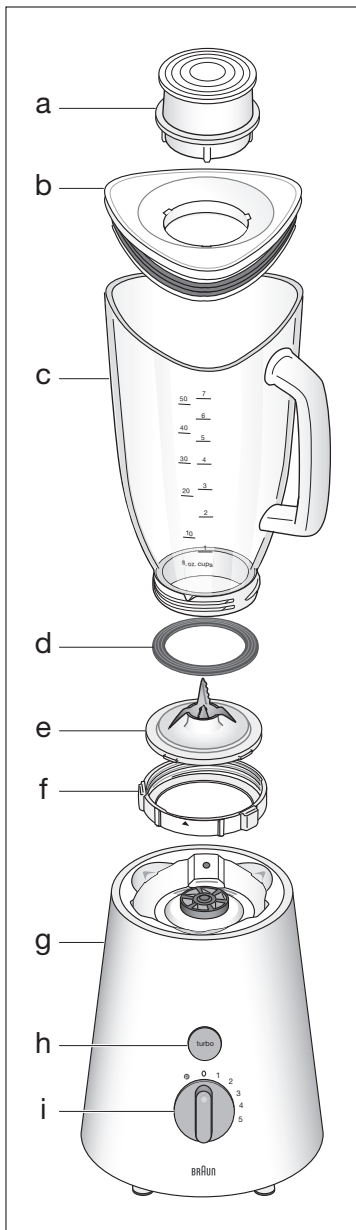
www.braunhousehold.com

JB 3060
JB 3010
Jug Blender

Deutsch	4
English	7
Français	10
Español	13
Português	16
Italiano	19
Nederlands	22
Dansk	25
Norsk	28
Svenska	31
Suomi	34
Polski	37
Český	40
Slovenský	43
Magyar	46
Hrvatski	49
Slovenski	52
Türkçe	55
Română (MD)	58
Ελληνικά	61
Қазақша	64
Русский	67
Українська	70
عربي	75

De'Longhi Braun Household GmbH
Carl-Ulrich-Straße 4
63263 Neu-Isenburg/Germany





Deutsch

Unsere Produkte werden hergestellt, um höchste Ansprüche an Qualität, Funktionalität und Design zu erfüllen. Wir wünschen Ihnen mit Ihrem neuen Braun Produkt viel Freude.

Vor dem Gebrauch

Bitte lesen Sie die Gebrauchsanweisung sorgfältig und vollständig, bevor Sie das Gerät in Betrieb nehmen.

Vorsicht

- Die Messer sind sehr scharf. Behandeln Sie die Messer mit größter Vorsicht, um Verletzungen zu vermeiden.
- Dieses Gerät kann von Personen mit reduzierten physischen, sensorischen oder mentalen Fähigkeiten oder Mangel an Erfahrung und/oder Wissen benutzt werden, wenn sie beaufsichtigt oder bezüglich des sicheren Gebrauchs des Gerätes unterwiesen wurden und die daraus resultierenden Gefahren verstanden haben.
- Kinder dürfen nicht mit dem Gerät spielen.
- Dieses Gerät darf nicht von Kindern benutzt werden.
- Reinigung und Benutzerwartung dürfen nicht unbeaufsichtigt durch Kinder durchgeführt werden.
- Das Gerät und seine Anschlussleitung sind von Kindern fernzuhalten.
- Wenn das Anschlusskabel beschädigt ist, muss dieses vom Hersteller, dessen Kundendienst oder ähnlich qualifiziertem Fachpersonal ersetzt werden, um Gefahr für den Benutzer zu vermeiden.
- Schalten Sie das Gerät immer aus wenn es unbeaufsichtigt ist und ziehen Sie den Netzstecker vor dem Zusammenbau, Auseinandernehmen, Reinigen oder Aufbewahren.
- Vorsicht beim Einfüllen von heißen Flüssigkeiten in die Küchenmaschine

oder den Mixer, da heißer Dampf austreten kann.

- Dieses Gerät ist ausschließlich zum Gebrauch im Haushalt und für haus-haltsübliche Mengen konstruiert.
- Keines der Teile darf im Mikrowellen-Herd verwendet werden.
- Fassen Sie bei geöffnetem Deckel nicht in den Mixeraufsatz – Verletzungsgefahr durch das Messer.
- Dieses Gerät arbeitet nur, wenn der Mixeraufsatz korrekt auf dem Motor-teil montiert ist.
- Schalten Sie das Gerät niemals ein, bevor der Mixeraufsatz richtig zusammengesetzt und mit aufge-setztem Deckel auf dem Motorteil montiert ist.
- Betreiben Sie das Gerät nie mit leerem Mixeraufsatz (d.h. ohne feste oder flüssige Zutaten).

Fassungsvermögen

Mixeraufsatz: 1,75 Liter (JB 3060)
2 Liter (JB 3010)

Beschreibung

a Messkappe	f Gewinding
b Deckel	g Motorteil
c Mixeraufsatz	h Turbo Knopf
d Dichtungsring	i Schalter
e Messereinsatz	j Kabelstauraum

Vor Inbetriebnahme

- Vor der Erstbenutzung den Mixerbehälter auseinanderbauen und alle Teile reinigen (siehe Abschnitt «Reinigung»).
- Benötigte Kabellänge vom Kabelstauraum am Boden des Motorteils abwickeln und an das Netz anschließen.

Zusammensetzen des Mixerbehälters

- Den Messereinsatz vorsichtig in den Gewinding legen.
- Den Dichtungsring auf den Rand des Messereinsatzes legen.
- Den Mixeraufsatz sorgfältig in den Gewinding einschrauben. Die Markierung auf dem Mixeraufsatz und dem Gewinding müssen übereinstimmen.

Aufsetzen des Mixerbehälters

- Vergewissern Sie sich, dass das Gerät ausgeschaltet ist (Schalterstellung «O»).
- Den zusammengesetzten Mixerbehälter auf das Motorteil aufsetzen und herunterdrücken, bis er fest eingerastet ist.

Anwendungen

- Füllen Sie das Verarbeitungsgut in den Mixeraufsatz.
- Setzen Sie den Deckel fest auf den Mixeraufsatz. Die Messkappe in die Deckelöffnung setzen und im Uhrzeigersinn drehen, um sie zu verschließen.
- Schalten Sie das Motorteil ein:

Anwendung der Geschwindigkeitsstufen

1-3	für leichte Anwendungen mit Flüssigkeiten
3-5	für festere Konsistenzen – zum Mixen von Flüssigkeiten mit festen Zutaten
P	pulse : kurzer kraftvoller Einsatz (Der Schalter rastet in der « P »-Stellung nicht ein. Halten Sie den Schalter in dieser Position oder drehen Sie ihn wiederholt auf die « P »-Stellung)
Turbo Knopf (1-2)	zusätzliche Beschleunigung auf höchste Geschwindigkeit (Der Knopf muss gedrückt gehalten werden)

- Schalten Sie das Gerät nach Gebrauch immer aus (Schalterstellung «O») und ziehen Sie den Netzstecker.
- Um den Mixeraufsatz abzunehmen, heben Sie ihn gerade nach oben ab; er muss dabei nicht gedreht werden.

Anwendungen		Geschwindigkeitsstufe	Max. Menge	Zeit
Mixen	Flüssigkeiten Getränke, warme Suppen	1-5 1-5	1,25 Liter 1,00 Liter	40-60 Sekunden
Mixen/Pürieren	gekochtes Gemüse, Babykost	1 / turbo		40-60 Sekunden
Pürieren	Gemüse, Obst, Soßen	5	1,3 kg	1,5-2 Minuten
Rühren	Pfannkuchenteig Joghurt drinks und Desserts	2 / turbo 4-5	1,3 kg 650 g	1 Minute 1,5-2 Minuten
Emulgieren	Mayonnaise	5	2 Eier 300-400 g Öl	1-2 Minuten
Zerschlagen	Eis	P / 5	110 g (7 Würfel)	

Rezept-Beispiel

Vanille-Honig-Trockenpfäumen

(als Pfannkuchen-Füllung oder Brotaufstrich):

- Füllen Sie 200 g Trockenpfäumen und 200 g cremigen Honig in den Mixeraufsatz. Lassen Sie die Zutaten 1 Minute ruhen
- Mixen Sie 10 Sekunden bei geschlossenem Deckel mit maximaler Geschwindigkeit
- Fügen Sie 75 ml Wasser (mit Vanille-Aroma) hinzu
- Mixen Sie noch 10 Sekunden weiter

Praktische Tipps

- Für beste Pürierergebnisse beim Pürieren fester Zutaten füllen Sie nach und nach kleine Mengen in den Mixeraufsatz, anstatt eine große Menge auf einmal hinzuzugeben.
- Beim Rühren fester Zutaten schneiden Sie diese in kleine Stücke (2-3 cm).
- Beim Rühren fester Zutaten immer erst mit ein wenig Flüssigkeit beginnen. Geben Sie dann nach und nach mehr Flüssigkeit durch die Öffnung im Deckel hinzu.

- **Legen Sie Ihre Hand beim Betrieb immer oben auf das Gerät.**
- Beim Zubereiten von Mayonnaise kann Öl durch die Öffnungen im Deckel zugegeben werden, ohne die Messkappe zu entfernen.
- Beim Rühren fester oder sehr klebriger Zutaten empfehlen wir die Verwendung der «P»-Stellung, um ein Festsetzen des Messereinsatzes zu vermeiden.

Reinigung

Motorteil

Motorteil nicht ins Wasser tauchen. Nur mit einem feuchten Tuch abwischen.

Einfaches Reinigen/Ausspülen des zusammengesetzten Mixerbehälters

Mixeraufsatz leeren und mit Wasser füllen. Auf das Motorteil setzen und den Schalter mehrmals auf die «P»-Stellung drehen. Mixeraufsatz leeren und nachspülen.

Gründliches Reinigen des auseinandergenommenen Mixerbehälters

Gewinding erst abschrauben, wenn der Mixeraufsatz vollkommen leer ist. Vorsicht im Umgang mit dem Messereinsatz.

Alle abnehmbaren Teile sind Spülmaschinengeeignet.

Änderungen vorbehalten.

Dieses Gerät darf am Ende seiner Lebensdauer nicht mit dem Hausmüll entsorgt werden. Die Entsorgung kann über den Braun Kundendienst oder lokal verfügbare Rückgabe- und Sammelsysteme erfolgen.



English

Our products are engineered to meet the highest standards of quality, functionality and design. We hope that you thoroughly enjoy your new Braun appliance.

Before use

Please read instructions carefully and completely before using the appliance.

Caution

- The blades are very sharp! To avoid injuries, please handle blades with utmost care.
- This appliance can be used by persons with reduced physical, sensory or mental capabilities or lack of experience and knowledge if they have been given supervision or instruction concerning use of the appliance in a safe way and if they understand the hazards involved.
- Children shall not play with the appliance.
- This appliance shall not be used by children.
- Cleaning and user maintenance shall not be made by children without supervision.
- Children shall be kept away from the appliance and its mains cord.
- If the supply cord is damaged, it must be replaced by the manufacturer, its service agent or similarly qualified persons in order to avoid a hazard.
- Always unplug or switch off the appliance when it is left unattended and before assembling, disassembling, cleaning and storing.
- Be careful if hot liquid is poured into the food processor or blender as it can be ejected out of the appliance due to a sudden steaming.
- This appliance is designed for household use only and for processing normal household quantities.

- Do not use any part in the microwave.
- Do not grab into the jug while the lid is open – risk of injury by the knife.
- The appliance works only if the jug is correctly assembled on the power base.
- Before switching on, make sure the jug is properly assembled and in place on the power base with the lid on.
- Do not use without any load in the jug (e. g. solid or liquid ingredients).

Jug capacity: 1.75 litres (JB 3060)
2 litres (JB 3010)

Description

a Measuring cap	f Retainer ring
b Easy-grip lid	g Power base
c Jug	h Turbo button
d Rubber gasket	i Switch
e Blade	j Cord storage

Prior to use

- Clean all parts before using the jug blender for the first time (see paragraph «Cleaning»).
- Uncoil amount of cord needed from cord storage at the bottom of the power base and connect to an outlet.

Jug assembly

- Carefully place the blade into the retainer ring.
- Position the rubber gasket onto the rim of the blade.
- Screw the jug securely into the retainer ring until the mark on the jug matches the retainer ring.

Attaching the jug

- Make sure that the switch is in the «O» position.
- Place the jug on the power base and push it down until it is securely locked into place.

How to use

- Put the food to be processed into the jug.
- Place the lid firmly on the jug. Insert the measuring cap into the lid opening and turn it clockwise to lock.
- Turn the power base on:

Speed Applications

1-3	light applications with liquid ingredients
3-5	for thicker consistency – mixing both liquids and solid ingredients
P	pulse: instant power bursts (The switch does not catch at this setting. Hold the switch in pulse position or turn it to pulse position repeatedly.)
Turbo button (1-2)	speed boost to max. speed (the button needs to be pressed continuously)

- After use, always turn the switch to the «O» position and unplug the power base.
- To remove the jug, lift it straight up; there is no need to twist it

Applications		Speed	Maximum quantity	Time
Blending	all liquids drinks, warm soups	1-5	1.25 litres	40-60 seconds
		1-5	1.00 litres	
Blending/ Puréeing	cooked vegetable, baby food	1 / turbo		40-60 seconds
Puréeing	vegetables, fruit, sauces	5	1.3 kg	1.5-2 minutes
Mixing	pancake batter yogurt based drinks and desserts	2 / turbo	1.3 kg	1 minutes
		4-5	650 g	1.5-2 minutes
Emulsifying	mayonnaise	5	2 eggs 300-400 g oil	1-2 minutes
Crushing	ice	P / 5	110 g (7 cubes)	

Recipe example:

Vanilla-Honey Prunes

(as a pancake stuffin or spread):

- Fill the jug with 200 g dried prunes and 200 g creamy honey . Let the ingredients rest for about 1 min in the jug
- Mix (with closed lid) at high speed for 10 seconds
- Add 75 ml water (vanilla flavoured)
- Resume mixing for another 10 seconds

- **Always operate the unit with your hand positioned on the top.**

- When preparing mayonnaise, oil may be added through the drip holes in the lid without removing the measuring cap.
- We recommend that you use the pulse mode when mixing solid or highly viscous ingredients to avoid the blade becoming stagnant.

Practical hints

- For best puréeing results when puréeing with solid ingredients, feed small portions into the jug gradually rather than adding a large quantity at one time.
- When mixing solid ingredients, cut up into small pieces (2–3 cm).
- Always start by mixing solid ingredients with a small amount of liquid. Then gradually add more liquid through the opening in the lid.

Cleaning

Power base

Do not immerse the power base in water.
Wipe clean with a damp cloth only.

Easy cleaning/rinsing of assembled jug

After emptying the jug, fill it with water. Place it on the power base and turn the switch to the «**P**» setting several times.
Empty the jug and rinse clean.

Thoroughly cleaning the disassembled jug

Make sure the jug is empty before you unscrew the fastener ring. Exercise caution when handling the blade. All detachable parts are dishwasher-safe.

Subject to change without notice.

Please do not dispose of the product in the household waste at the end of its useful life. Disposal can take place at a Braun Service Centre or at appropriate collection points provided in your country.

