

# BRAUN

CaféHouse PurAroma

KF 520

CaféHouse PurAroma Plus

KF 560

CaféHouse PurAroma DeLuxe

KF 570



Type 3104



## Braun Infolines

Deutsch	4, 5
English	5, 6
Français	7, 8
Español	8, 9
Português	10, 11
Italiano	11, 12
Nederlands	13, 14
Dansk	14, 15
Norsk	16, 17
Svenska	17, 18
Suomi	19, 20
Polski	20, 21
Český	22, 23
Slovenský	24, 25
Magyar	25, 26
Türkçe	27
Română	28, 29
Ελληνικά	30, 31
Lietuvių	31, 32
Latviešu	33, 34
Eesti	34, 35
Русский	36, 38
Українська	39, 40
عربي	42, 44

**(D) (A) 00 800 27 28 64 63**  
**00 800 BRAUNINFOLINE**

**(CH) 08 44 - 88 40 10**

**(GB) 0800 783 70 10**

**(IRL) 1 800 509 448**

**(F) 0 800 944 802**

**(B) 0 800 14 592**

**(E) 901 11 61 84**

**(P) 808 20 00 33**

**(I) (02) 6 67 86 23**

**(NL) 0 800-445 53 88**

**(DK) 70 15 00 13**

**(N) 22 63 00 93**

**(S) 020 - 21 33 21**

**(FIN) 020 377 877**

**(PL) 0 801 127 286**  
**0 801 1 BRAUN**

**(CZ) 221 804 335**

**(SK) 02/5710 1135**

**(H) (06-1) 451-1256**

**(SLO) 080 2822**

**(TR) 0 800 261 63 65**

**(RUS) 8 800 200 20 20**

**(UA) +38 044 428 65 05**

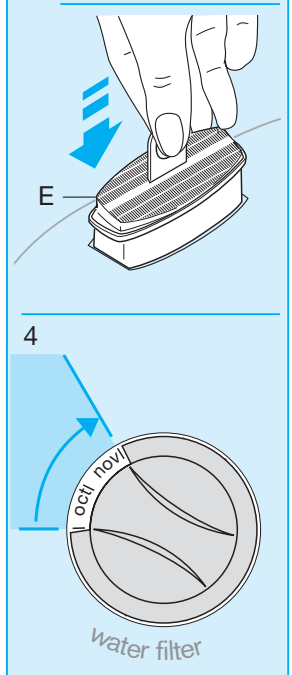
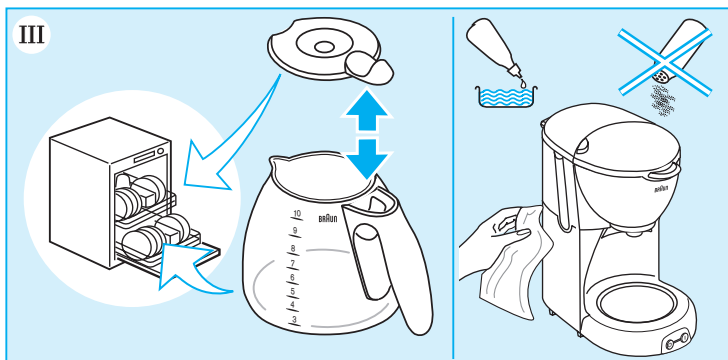
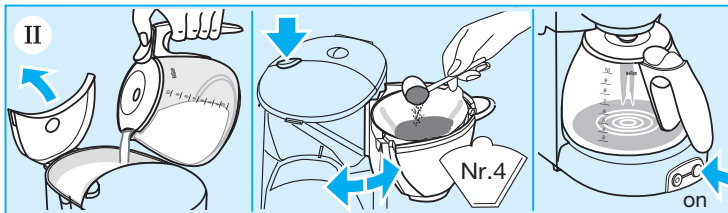
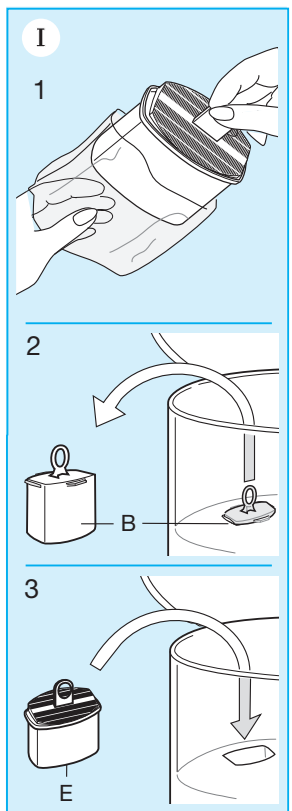
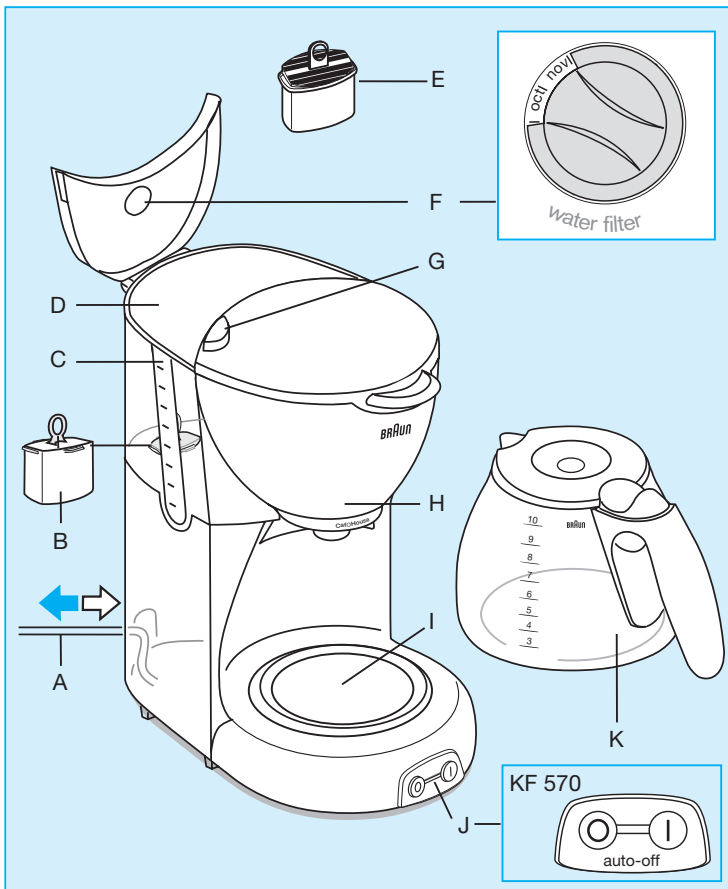
**(HK) 852-25249377**  
(Audio Supplies Company Ltd.)

### Internet:

[www.braun.com](http://www.braun.com)

[www.service.braun.com](http://www.service.braun.com)

Braun GmbH  
Frankfurter Straße 145  
61476 Kronberg/Germany



# Deutsch

Unsere Produkte werden hergestellt, um höchste Ansprüche an Qualität, Funktionalität und Design zu erfüllen. Wir wünschen Ihnen mit Ihrem neuen Braun Gerät viel Freude.

## Vorsicht

**Bitte lesen Sie die Gebrauchsanweisung sorgfältig und vollständig, bevor Sie das Gerät in Betrieb nehmen.**

- Kinder oder Personen mit eingeschränkten physischen, sensorischen oder geistigen Fähigkeiten dürfen dieses Gerät nicht benutzen, es sei denn, sie werden durch eine für ihre Sicherheit zuständige Person beaufsichtigt. Wir empfehlen außerdem, das Gerät außer Reichweite von Kindern aufzubewahren sowie sicherzustellen, dass Kinder nicht mit dem Gerät spielen.
- Vor Inbetriebnahme prüfen, ob die Netzspannung mit der Spannungsangabe am Geräteboden übereinstimmt.
- Heiße Oberflächen, insbesondere die heiße Warmhalteplatte nicht berühren. Das Netzkabel nicht mit heißen Flächen in Berührung kommen lassen.
- Glaskanne nicht auf die heiße Herdplatte, Heizplatte oder ähnliches stellen.
- Benutzen Sie die Glaskanne nicht in der Mikrowelle.
- Vor erneuter Kaffeezubereitung das Gerät mindestens 5 Minuten ausschalten und auskühlen lassen, um Dampfbildung zu vermeiden.
- Braun Geräte entsprechen den einschlägigen Sicherheitsbestimmungen. Reparaturen und das Auswechseln des Anschlusskabels dürfen nur autorisierte Fachkräfte vornehmen. Durch unsachgemäße Reparaturen können erhebliche Gefahren für den Benutzer entstehen.
- Dieses Gerät ist für die Verarbeitung haushaltsüblicher Mengen konstruiert.
- Stets nur kaltes Wasser verwenden.

## Fassungsvermögen

10 Tassen (à 125 ml)

## Gerätebeschreibung

- Ⓐ Netzkabel/Kabelstauraum
- Ⓑ Ausgleichskörper
- Ⓒ Wasserstandsanzeige
- Ⓓ Wassertank
- Ⓔ Wasserfilter-Kartusche (nicht bei Modell KF 520; Nachkauf möglich)
- Ⓕ Memory-Drehknopf für Wasserfilterwechsel
- Ⓖ Taste zum Öffnen des Filters
- Ⓗ Filterkorb mit Tropfschutz
- Ⓘ Warmhalteplatte
- Ⓝ Ein-/Aus-Schalter («I/O»)
- Ⓚ Glaskanne mit Aroma-Deckel

## I Inbetriebnahme

Einsetzen der Wasserfilter-Kartusche  
(nicht bei Modell KF 520; Nachkauf möglich)

1. Wasserfilter-Kartusche Ⓔ aus dem Schutzbeutel nehmen.

2. Ausgleichskörper Ⓑ aus dem Wassertank nehmen.
3. Wasserfilter-Kartusche einsetzen. (Ausgleichsbehälter aufbewahren, da er immer dann im Wassertank eingesetzt sein muss, wenn die Wasserfilter-Kartusche nicht eingesetzt ist.)
4. Die Wasserfilter-Kartusche soll nach 2 Monaten ausgetauscht werden. Der Memory-Drehknopf Ⓕ hilft Ihnen, an den rechtzeitigen Austausch zu denken. Stellen Sie die linke Seite des Memory-Drehknopfes auf den Monat, in dem Sie die Wasserfilter-Kartusche einsetzen, die rechte Seite des Memory-Drehknopfes zeigt Ihnen den Monat, an dessen Ende der Wasserfilter ausgetauscht werden sollte.

### Hinweis:

Betreiben Sie das Gerät vor dem Erstgebrauch, nach längerer Nichtbenutzung oder nach dem Einsetzen einer neuen Wasserfilter-Kartusche einmal mit der Maximalmenge kalten Wassers, ohne Kaffeemehl.

## II Kaffeezubereitung

Kaltes Wasser einfüllen. Taste Ⓒ drücken, um den Filterkorb zu öffnen, Filterpapier einlegen (Größe 1 x 4), Kaffeemehl einfüllen, die Glaskanne auf die Warmhalteplatte stellen und das Gerät einschalten Ⓝ. Der Filterkorb ist bequem abnehmbar, was das Füllen und Leeren erleichtert. Ein Tropfschutz verhindert das Nachtropfen, wenn die Glaskanne vor dem Brühende weggenommen wird. Um ein Überlaufen des Filters zu vermeiden, sollte die Glaskanne jedoch sofort wieder zurückgestellt werden.

Brühzeit pro Tasse: ca. 1 Minute. Die Menge des gebrühten Kaffees ist geringer als die ursprünglich eingefüllte Wassermenge, da Feuchtigkeit im Kaffeesatz verbleibt.

Modell KF 570 ist mit einer automatischen Abschaltung ausgestattet (auto-off): Nach einem Betrieb von max. 2 Stunden schaltet sich die Kaffeemaschine automatisch aus.

## III Wasserfilter

Die Wasserfilter-Kartusche verbessert den Kaffeegeschmack, da Chlor, andere unerwünschte Geschmacksstoffe und Kalk herausgefiltert werden. Wenn Sie die Kartusche regelmäßig (alle 2 Monate) austauschen, können Sie das Aroma Ihres Kaffees wesentlich verbessern. Darüber hinaus verlängern Sie auch die Lebensdauer Ihrer Kaffeemaschine, indem Sie Verkalkung verhindern. Wasserfilter-Kartuschen sind im Handel und beim Braun Kundendienst erhältlich.

## IV Reinigen

Vor jeder Reinigung Netzstecker ziehen. Das Gerät nie unter fließendem Wasser reinigen oder ins Wasser tauchen, sondern nur mit einem feuchten Tuch abwischen. Die Edelstahloberfläche des Schwenkfilters Ⓗ des Modells KF 570 sollte ausschließlich mit einem feuchten Tuch gereinigt werden. Verwenden Sie eventuell etwas Spülmittel. Benutzen Sie kein Scheuerpulver oder aggressive Putzmittel. Der Filterkorb ist nicht spülmaschinengeeignet.

Die Glaskanne sowie der Schwenkfilter der Modelle KF 520 und KF 560 sind spülmaschinengeeignet.

## V Entkalken (ohne Abb.)

Wird die Kaffeemaschine bei kalkhaltigem Wasser ohne Wasserfilter verwendet, muss sie regelmäßig entkalkt werden. Durch Verwendung und regelmäßigen Austausch der Wasserfilter-Kartusche wird Verkalkung normalerweise verhindert. Falls sich die Brühzeit jedoch wesentlich verlängert, sollte die Kaffeemaschine entkalkt werden.

**Wichtig:** Während des Entkalkungsvorgangs muss die Wasserfilter-Kartusche unbedingt wieder durch den Ausgleichskörper ersetzt werden.

- Zum Entkalken kann handelsüblicher Entkalker verwendet werden, der Aluminium nicht angreift.
- Beachten Sie die Hinweise des Entkalker-Herstellers.
- Entkalkungsvorgang so oft wiederholen, bis die Durchlaufzeit pro Tasse wieder ca. 1 Minute beträgt.
- Anschließend die Maximalmenge kalten Wassers mindestens zweimal durchlaufen lassen.

## Tipps für bestes Kaffee-Aroma

Diese Kaffeemaschine wurde entwickelt, um bestmögliches Kaffee-Aroma zu erzielen. Daher unsere Empfehlungen:

- Nur frisch gemahlene Kaffee verwenden.
- Kaffeemehl in luftdicht schließendem Behälter kühl, trocken und dunkel (z.B. im Kühlschrank) aufbewahren.
- Braun Wasserfilter verwenden und regelmäßig tauschen (alle 2 Monate).
- Gerät regelmäßig reinigen und entkalken wie unter IV und V beschrieben.

Änderungen vorbehalten.

Dieses Gerät darf am Ende seiner Lebensdauer nicht mit dem Hausmüll entsorgt werden. Die Entsorgung kann über den Braun Kundendienst oder lokal verfügbare Rückgabe- und Sammelsysteme erfolgen.



## Garantie

Als Hersteller übernehmen wir für dieses Gerät – nach Wahl des Käufers zusätzlich zu den gesetzlichen Gewährleistungsansprüchen gegen den Verkäufer – eine Garantie von 2 Jahren ab Kaufdatum. Innerhalb dieser Garantiezeit beseitigen wir nach unserer Wahl durch Reparatur oder Austausch des Gerätes unentgeltlich alle Mängel, die auf Material- oder Herstellungsfehlern beruhen. Die Garantie kann in allen Ländern in Anspruch genommen werden, in denen dieses Braun Gerät von uns autorisiert verkauft wird.

Von der Garantie sind ausgenommen: Schäden durch unsachgemäßen Gebrauch, normaler Verschleiß und Verbrauch sowie Mängel, die den Wert oder die Gebrauchstauglichkeit des Gerätes nur unerheblich beeinflussen. Bei Eingriffen durch nicht von uns autorisierte Braun Kundendienstpartner sowie bei Verwendung anderer als Original Braun Ersatzteile erlischt die Garantie.

Im Garantiefall senden Sie das Gerät mit Kaufbeleg bitte an einen autorisierten Braun Kundendienstpartner. Die Anschrift finden Sie unter [www.service.braun.com](http://www.service.braun.com) oder können Sie kostenlos unter 00800/27 28 64 63 erfragen.

## English

Our products are engineered to meet the highest standards of quality, functionality and design. We hope you thoroughly enjoy your new Braun appliance.

## Caution

**Please read the use instructions carefully and completely before using the appliance.**

- This appliance is not intended for use by children or persons with reduced physical, sensory or mental capabilities, unless they are given supervision by a person responsible for their safety. In general, we recommend that you keep the appliance out of reach of children. Children should be supervised to ensure that they do not play with the appliance.
- Before plugging into a socket, check that your voltage corresponds with the voltage printed on the bottom of the appliance.
- Avoid touching hot surfaces, especially the hotplate. Never let the cord come in contact with the hotplate.
- Do not put the glass carafe on other heated surfaces (such as stove plates, hot trays, etc.).
- Do not microwave glass carafe.
- Before you start preparing a new pot of coffee, always allow the coffeemaker to cool down for approx. 5 minutes (switch off the appliance), otherwise steam can develop when filling the water tank with cold water.
- Braun electric appliances meet applicable safety standards. Repairs on electric appliances (including cord replacement) must only be carried out by authorized service centres. Faulty, unqualified repair work may cause accidents or injury to the user.
- This appliance was constructed to process normal household quantities.
- Always use cold water to make coffee.

## Maximum cups

10 cups (125 ml each)

## Description

- Ⓐ Cord/cord storage
- Ⓑ Space compensator
- Ⓒ Water level indicator
- Ⓓ Water tank
- Ⓔ Water filter cartridge (not included in model KF 520; may be purchased separately)
- Ⓕ Water filter exchange dial
- Ⓖ Swing-filter push button
- Ⓗ Filter basket with drip stop
- Ⓘ Hotplate
- Ⓝ On/off switch («I/O»)
- Ⓚ Carafe with aroma seal lid

## I Setting into operation

### Installing the water filter cartridge

(not included in model KF 520; may be purchased separately)

1. Unpack the water filter cartridge Ⓔ.
2. Remove the space compensator Ⓑ from the water tank.

3. Insert the water filter cartridge. (Be certain to keep the space compensator as it must be installed in the water tank whenever the water filter cartridge is removed.)
4. The water filter should be exchanged every two months. To remind you, set the water filter exchange dial (F) so that the current month is shown in the left space (start month). The month you should replace the water filter will then be shown in the right space (end month).

#### N.B.

Before using the coffeemaker for the first time, after a long period of not using it, or after installing a new water filter cartridge, run the coffeemaker through one brewing cycle using the maximum amount of cold, fresh water without any ground coffee.

## II Making coffee

Fill tank with cold, fresh water, press filter push button (C) to open filter basket, insert a No. 4 paper filter, put in ground coffee, place the carafe on the hotplate (I) and switch on the coffeemaker (J). For more convenience when filling with or disposing of ground coffee, the filter basket can be easily taken off its hinge. A drip-stop prevents dripping when the carafe is removed to pour a cup before brewing is finished. Carafe should be immediately returned to hotplate to prevent the filter basket from overflowing.

Brewing time per cup: approx. 1 minute. Amount of brewed coffee in the carafe will be below initial filling level as water is retained by ground coffee.

Model KF 570 is equipped with an automatic shut-off feature (auto-off). After a maximum of two hours of operation the coffeemaker will automatically switch off.

## III Water filter

The water filter improves coffee flavor by removing chlorine, bad tastes and odors as well as scale. If the cartridge is replaced regularly (every two months), it provides not only better tasting coffee, but also can extend the life of your coffeemaker by preventing calcification. Braun water filters are available at your retailer or Braun service centre.

## IV Cleaning

Always unplug the appliance before cleaning. Never clean the appliance under running water, nor immerse it in water; only clean it with a damp cloth. Model KF 570 features a stainless steel filter basket (H) that should only be cleaned with a damp cloth. You may use dishwashing liquid. Do not use abrasive cleaners, nor clean it in a dishwasher.

The glass carafe and the plastic filter basket of KF 520 and KF 560 models are dishwasher-safe.

## V Decalcifying (without illustrations)

If you have hard water and you use your coffeemaker without a water filter, it has to be decalcified regularly. When using the water filter cartridge and exchanging it regularly, you normally will not need to decalcify. How-

ever, if your coffeemaker takes much longer than usual to brew, it should be decalcified.

Important: Replace water filter with the space compensator during any decalcification procedure.

- You can use a commercially available decalcifying agent, which does not affect aluminum.
- Follow the instructions of the manufacturer of the decalcifying agent.
- Repeat the procedure as many times as necessary in order to reduce the brewing time per cup to a normal level.
- Allow the maximum amount of fresh cold water to run through at least twice to clean the coffeemaker.

## Best practices for best results

This coffeemaker is designed to deliver maximum coffee aroma. Therefore, Braun recommends:

- Use only fresh ground coffee.
- Store ground coffee in a cool, dry and dark place (e.g., refrigerator) in an airtight container.
- Use only Braun water filters and exchange every two months with regular use.
- Clean and decalcify coffeemaker regularly as described in parts IV and V.

Subject to change without notice

Please do not dispose of the product in the household waste at the end of its useful life. Disposal can take place at a Braun Service Centre or at appropriate collection points provided in your country.



## Guarantee

We grant a 2 year guarantee on the product commencing on the date of purchase. Within the guarantee period we will eliminate any defects in the appliance resulting from faults in materials or workmanship, free of charge either by repairing or replacing the complete appliance at our discretion.

This guarantee extends to every country where this appliance is supplied by Braun or its appointed distributor.

This guarantee does not cover: damage due to improper use, normal wear or use as well as defects that have a negligible effect on the value or operation of the appliance. The guarantee becomes void if repairs are undertaken by unauthorised persons and if original Braun parts are not used.

To obtain service within the guarantee period, hand in or send the complete appliance with your sales receipt to an authorised Braun Customer Service Centre (address information available online at [www.service.braun.com](http://www.service.braun.com)).

### For UK only:

This guarantee in no way affects your rights under statutory law.